



# Проблемы Симферопольского водохранилища

Лысенко Александр

МБОУ «Гвардейская школа №1»

## Симферопольское водохранилище :

- \* укр. название Сімферопольське водосховище, кр татарское - Аqmescit сув анбарı, Акъмесджит сув анбары
- \* Географический центр имеет координаты: 44° 55'23" с. ш. 34° 09'22" в. д.
- \* Водоем расположен в Крымском лесостепном предгорье, в межгорной долине реки Салгир, южнее города Симферополя. Строительство водохранилища велось с 1952 по 1956 год. Форсированный объем водоёма - 40 млн.м<sup>3</sup>, полный объем - 36 млн.м<sup>3</sup>,
- \* полезный объем - 34 млн.м<sup>3</sup>,
- \* мертвый объем - 2 млн.м<sup>3</sup>
- \* протяженность береговой линии 6,3 км. Площадь зеркала при НПУ - 317 га, водосборная площадь - 321 га.
- \* Высота дамбы - 40 м., ширина дамбы - 10 м. Длина водоема 4,6 км. , наибольшая ширина - 900 м. , максимальная глубина - 36 м.
- \* Колебания уровня воды до 4 м.

## \* Характеристика водохранилища

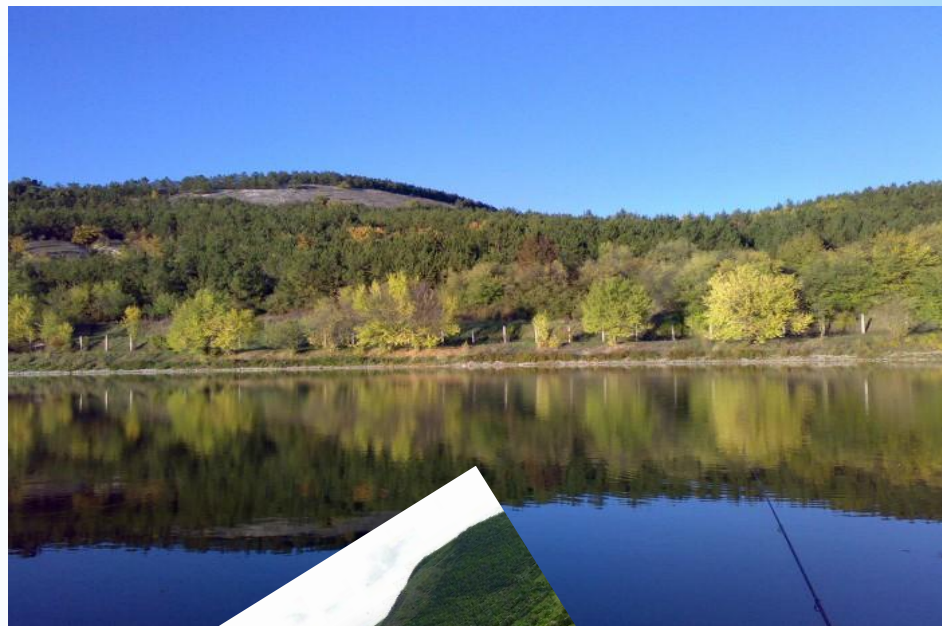


- \* Возраст - более 230 млн лет
- \* Вулканические породы
- \* Пермские известняки
- \* Более 30 видов минералов



\* ***Островок-глыба Джиен-Софу***

- \* Апробировано около 750 видов деревьев и кустарников.
- \* Здесь растут такие «не крымские» породы, как мамонтово дерево (секвойя),
- \* псевдотсуга тисолистная,
- \* лиственница европейская,
- \* пихта одноцветная,
- \* пихта испанская,
- \* пихта алжирская,
- \* пихта греческая и кавказская, 39 видов различных сосен, канадская ель, платан,



**\* Дендрарий  
год основания - 1972**



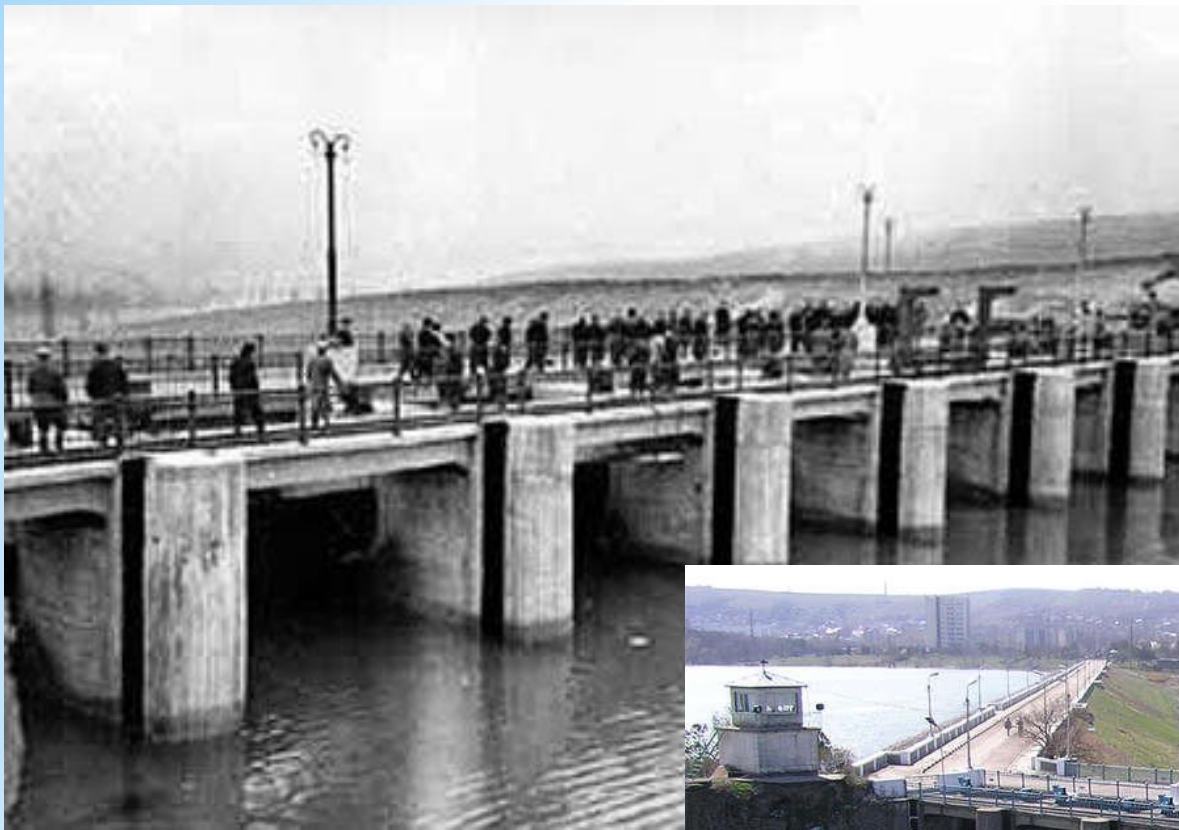


\* «Симферопольское море»



\* *Лодочная станция  
1956 год  
2015 год*





\* Дамба  
1956 год  
2015 год

\* Химическое загрязнение грунтовых вод





\* Воды близких к поверхности подземных горизонтов, используемые для питья, содержат большие концентрации минеральных солей – хлоридов, сульфатов, а также кальция и магния.

\*

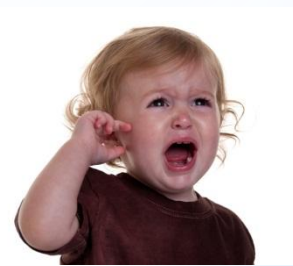
Постоянное потребление такой воды увеличивает риск развития заболеваний сердечно - сосудистой системы, желудочно - кишечного тракта, почек, аллергических заболеваний, патологий беременности и родов



Уровень заболеваемости злокачественными новообразованиями различных органов в Крыму возрос более чем на 25%-до 9 тысяч человек в год.



**Вода - прекрасное творенье  
Нас окружающей среды...**





*Вода в Крыму – подлинный двигатель жизни и культуры.  
Основным источником питьевой и технической воды для жителей  
Симферополя и Симферопольского района является  
Симферопольское водохранилище.*

