

Ростовская финифть

Бречко Е.И.

На Русь эмаль пришла из Византии, поэтому русское название эмали - «финифть» - происходит от греческого «фингитис», что переводится как «светлый, блестящий камень». Стекловидная масса различных цветов использовалась для украшения металлических предметов ремесленниками Киевской Руси, которые владели техниками выемчатой и перегородчатой эмалей.





Первая в Ростове мастерская по производству миниатюр на эмали появилась при Архиерейском доме.

В 1760-х гг. мастер Гавриил Елшин «писал шапки», т. е. выполнял небольшие иконки-дробницы для украшения митры - головного убора священника во время церковной службы. Такие дробницы с изображениями Спасителя, святых или сцен из Евангелия поясняли содержание священного предмета. Несколько позже, в последней четверти XVIII в., создавались дробницы для украшения митр, происходящих из Успенского собора и других храмов Ростова. Их краски, казалось бы, вобрали в себя торжественность и пышность интерьера русского православного храма эпохи барокко. Своей цветовой насыщенностью и блеском они не уступают окружающим их жемчугу и бирюзе, парче и бархату, золоту и серебру.

Палитру мастеров составляла яркая, звучная, просветленная гамма из нескольких оттенков зеленого, желтого цветов и пурпура. Барочная праздничность красок соответствовала традиционным народным представлениям о цветовых соотношениях и надолго закрепилась в ростовской финифти.

На протяжении полутора столетий ростовские мастера работали по заказу церкви. Они писали сцены из Священной истории и святых. Эмалевые миниатюры украшали Царские врата, литургическую утварь и облачения священников. Широкое распространение имели отдельные финифтяные образки и иконы. Ростовские эмали первой половины XIX в. удивительно легкие и воздушные.

Постепенно произошел отказ от ориентации на академическую живопись того времени в пользу традиционного православного образа. Для многих миниатюр середины и второй половины XIX века были уже не характерны сложные композиции. В ликах святых появились простонародные черты. Их одежды напоминали крестьянский костюм. Расширился круг сюжетов. В производство, наряду с купцами и священнослужителями, пришли крестьяне и ремесленники. В ростовскую финифть они привнесли свое мировоззрение, свои понятия о красоте и иконе.



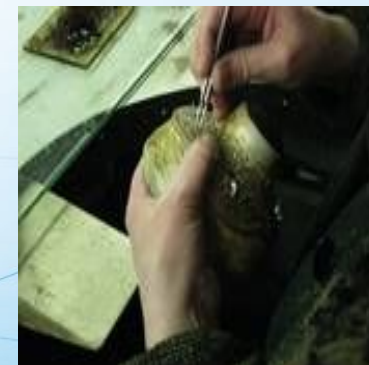
Технология изготовления финифти



- * Из тонкого медного листа вырубается необходимая форма, которая выковывается определённым образом. Затем с двух сторон покрывается размолотой прозрачной и белой эмалью. Подготовленная таким образом пластина обжигается в муфельной печи при температуре 800 °С. Получается как бы «грунт», «холст» для письма художника.
- * Первая прописка - малевка, где вносятся основные цвета и элементы рисунка, второй этап – прочерк, здесь прочеркиваются все мелкие элементы и рисунок насыщается цветом, третья-последняя –подтенок, вносятся последние штрихи, фон и тени ко всем элементам рисунка.
- * После каждого этапа росписи следует обжиг, поэтому финифть еще называют «Огненным письмом».
- * Благодаря многократной прописке финифть обретает свои характерные качества: особую прозрачность, лучезарность и звучность красок, как бы светящиеся изнутри.

С 60-х годов финифтяные миниатюры стали изготавливаться в сочетании со сканью, скань - это кружево из проволоки собранное терпеливыми руками мастера-ювелира.

Каждый элемент ювелирного рисунка скручивается вручную и приклеивается на бумагу, далее весь собранный узор посыпается серебряным порошком - припоем и спаивается газовой горилкой.



На сегодняшний день в технике художественной эмали в России работает более 250 художников, но именно в Ростове Великом сложились многовековые традиции живописи по эмали, поэтому именно Ростовская финифть считается лучшей в России. Роспись по эмали практически вечно сохраняет чистоту, блеск и прозрачность цвета. С начала 90-х годов прошлого века произошло возобновление и забытой на длительное время иконописной миниатюры.

Современные мастера создают не только обрамления для иконописной миниатюры, но и сложные по технике исполнения произведения с перегородчатой и расписной эмалями.

Возродился интерес к эмалевой иконе, к финифтяным изделиям, украшающим, как и прежде, предметы церковного обихода. На это было получено благословение Патриарха Всея Руси Алексия II.

