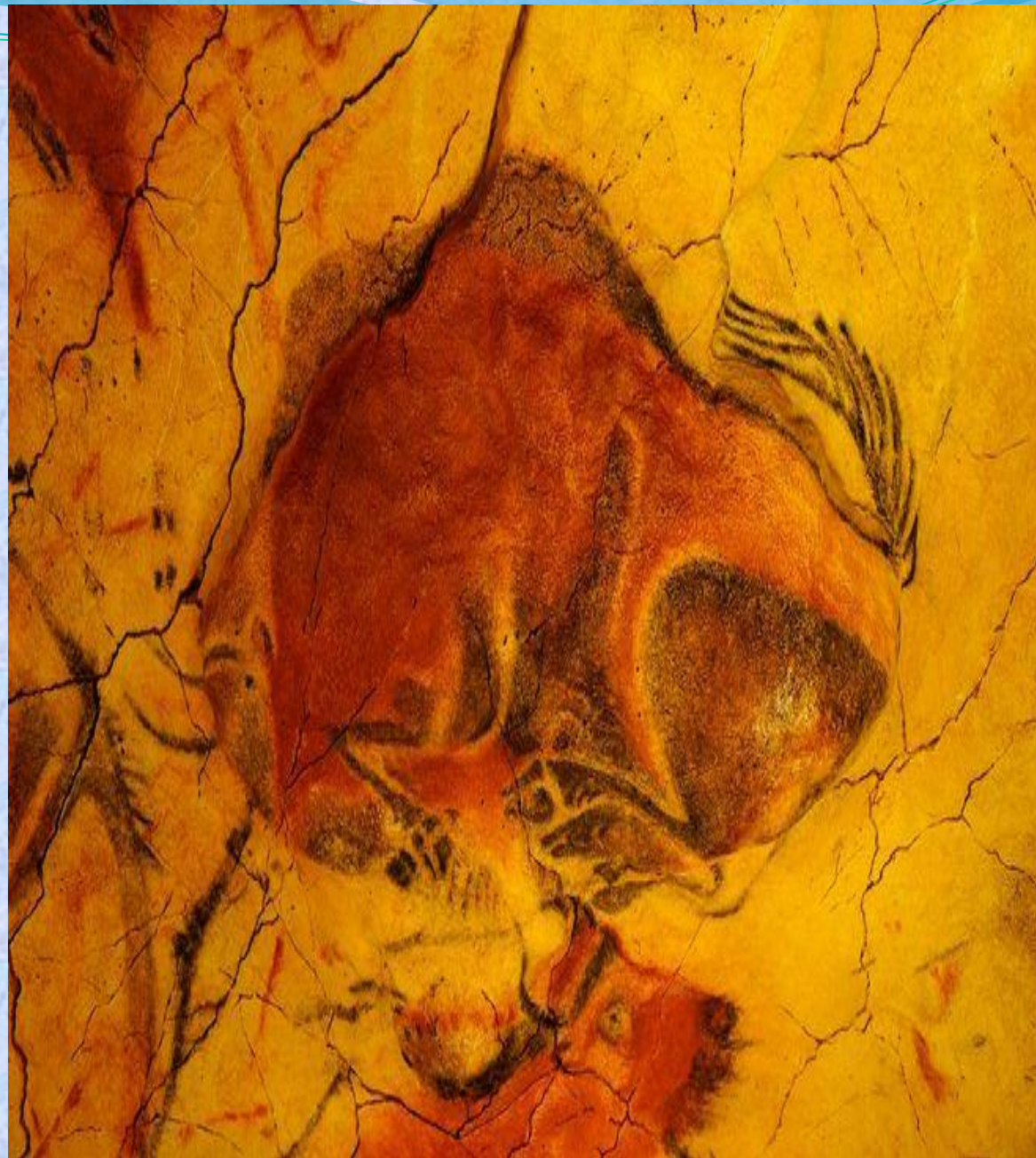


# Пещера Альтамира

**Создала:Беляева Н.А.  
Учитель биологии и географии.  
С.Митрофановка,2016 год**

● До открытия пещеры Альтамиры человечество не имело представлений о первобытном художественном творчестве. В 1880-х годах «учёные мужи» скептически восприняли находку Саутуолы и обвинили его в подделке рисунков.



**Пещера в Кантабрийских горах на севере Испании, открытая в 1879 г. испанским аристократом, археологом-любителем. Объект Всемирного наследия ЮНЕСКО, носящий неформальный, но прочно связанный с пещерой титул «Сикстинская капелла каменного века». Фрески и вырезанные в известняке изображения в залах и коридорах в эпоху палеолита не оставляют сомнений в том, что наши пращуры были безмерно талантливы.**

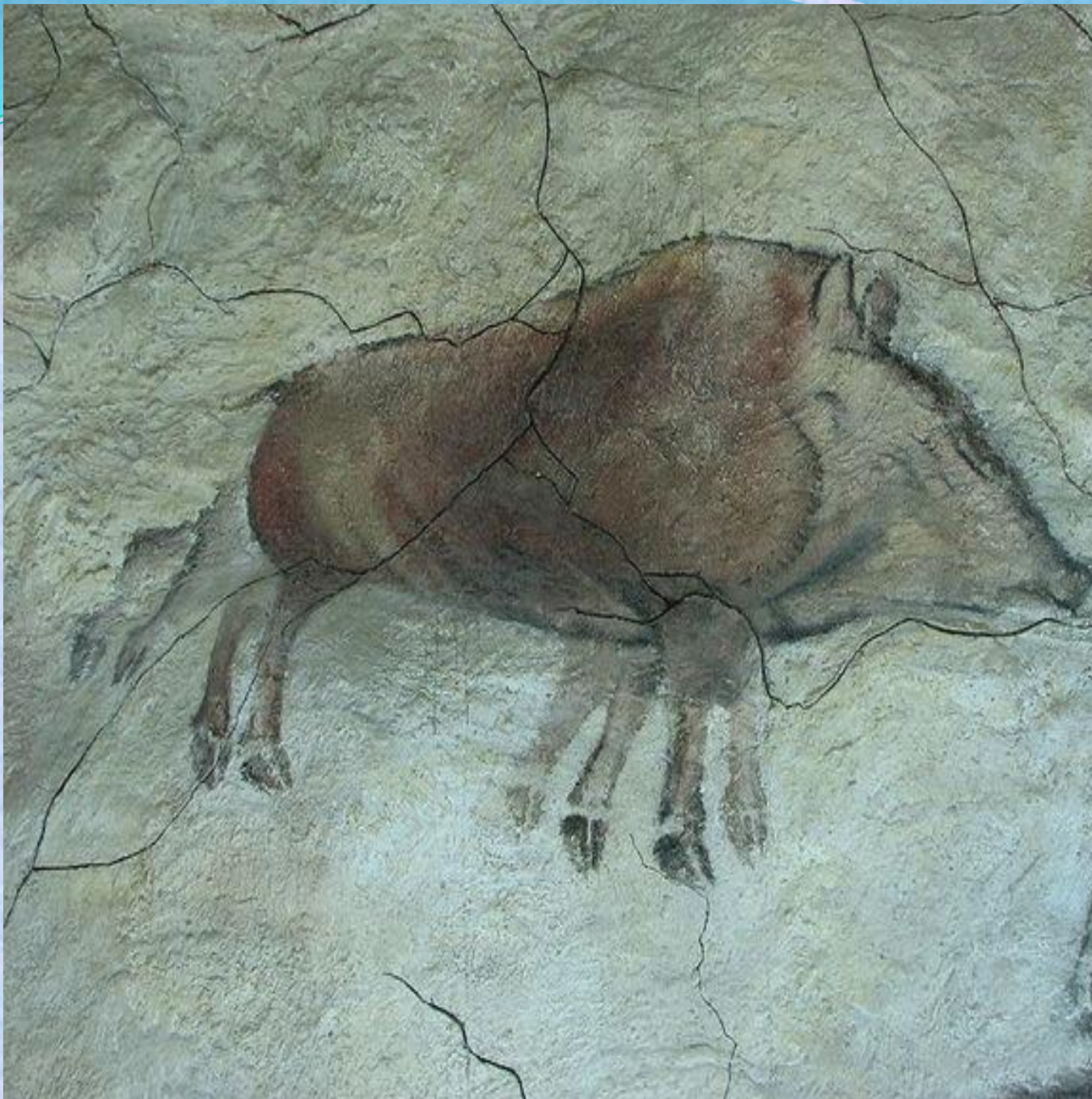
**ГРАФСКИЕ РАСЩЕЛИНЫ.** Пролог состоял в том, что один пастух, живший в местности под названием Альтамира (откуда и название пещеры), — звали его Модесто Кубилас — в 1868 г. заметил, разыскивая своих овец, что они исчезают в заросшей кустарником расщелине, и забрался в нее. Оказалось, что за входом в расщелину скрывается довольно большое, уходящее вглубь пространство с новыми расщелинами-коридорами. Пастуху показалось, что стены пещеры кое-где разрисованы, но видел он все это в темноте и не был уверен, что это рукотворные рисунки. Однако счел нужным поделиться своим наблюдением с графом Марсе-лино Сане де Саутуола (1831-1888 гг.), про которого всем в горной деревне Пуэнте-де-Сан-Мигель, где он жил, было известно, что это «просвещенный идалъго»: раскапывает какие-то кости в горах, проводит всякие опыты и выписывает кучу научных журналов, а на картинках там — сплошные древности. Сам же граф считал себя археологом-любителем. Он, конечно, сразу пошел в эту пещеру, но поначалу не разглядел там ничего особенного, кроме каких-то черных штрихов на стенах. В 1875 г. он провел там раскопки, но снова нашел только кости и орудия труда каменного века.



# Пещера Альтамира – «картинная галерея» доисторического человека

- «Папа, посмотри, нарисованные быки!» — этим возгласом 9-летней девочки, дочери археолога Марселино Саутуола, началось одно из самых замечательных открытий в истории человечества.
- Под сводами древней пещеры, освещённой небольшой лампочкой, Мария разглядела силуэты огромных бизонов, очерченных охрой на камнях. А опыт и знания её отца Саутуолы, страстного любителя древностей, позволили предположить, что возраст этих «каменных картин» — 10-15 тысяч лет.

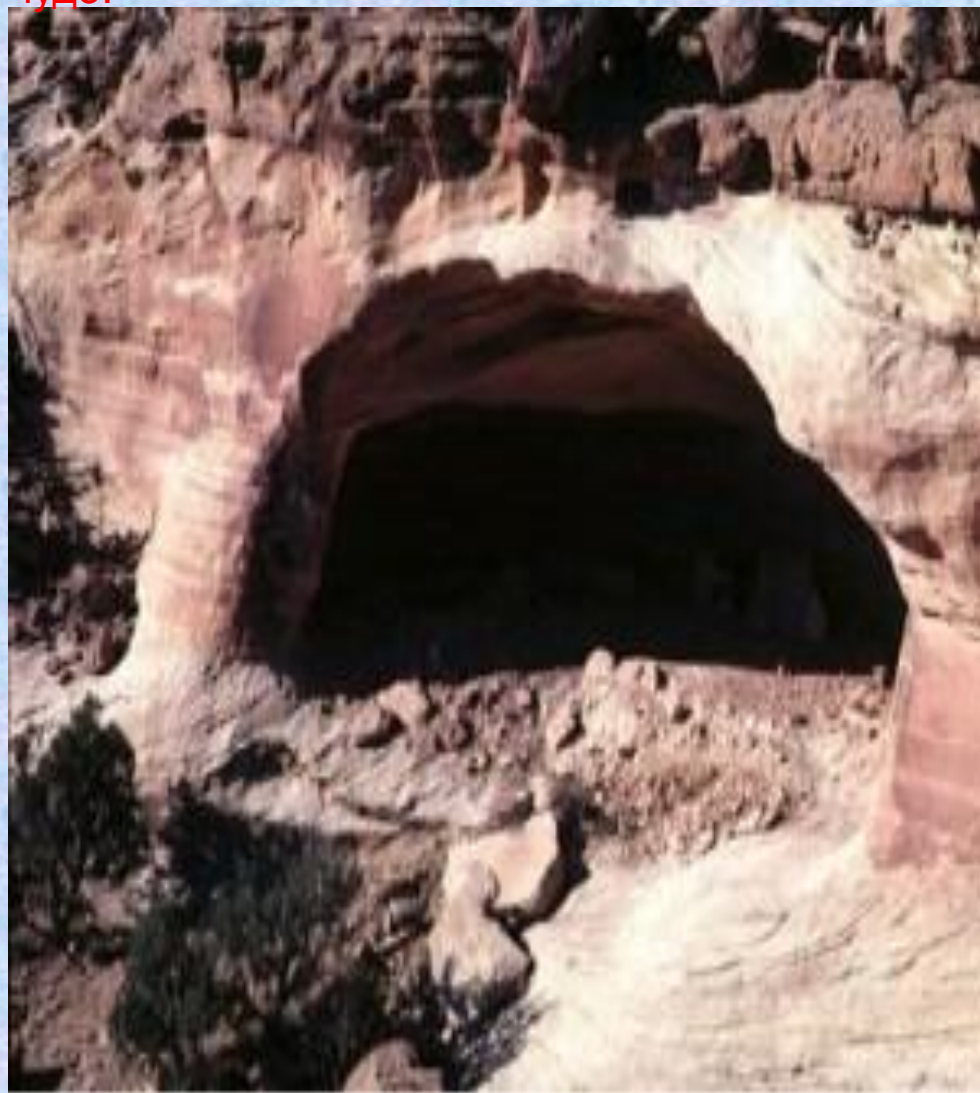
По единодушному мнению учёных, примитивный первобытный человек не мог создать подобные изображения. Археолог Габриэль Мортилье писал одному из своих коллег: «Рисунки Альтамиры — это фокус испанских иезуитов. Испанцы хотят сыграть злую шутку с историками первобытности». Но постепенно к наскальной живописи Альтамиры добавились и другие палеолитические росписи, найденные во многих уголках планеты. Больше всего гравированных фигур зверей обнаружено в [Европе](#), так как именно там первобытные люди были вынуждены жить в пещерах, спасаясь от холода. В 1902 году, когда Саутуола уже умер, пещерные рисунки признали подлинными. В этом же году известный археолог Эмиль Картальяк опубликовал статью «Раскаяние скептика», в которой выразил сожаление о величайшей несправедливости по отношению к Саутуоле и замалчивании его открытия.



Вот интересное изображение кабана. Узнаются сразу, с другими животными не перепутаешь. Обратите внимание, сколько у них ног и почему? Считают, что это первое стерео изображение в истории человечества. При неравномерных отблесках от костра на различных участках тела кабанов создается впечатление, что они бегут, движутся, особенно, если долго на них смотреть

Благодаря обособленному местонахождению и обвалу, произошедшему в пещере много лет назад, под грудой обломков оказались погребены некоторые предметы, позволившие ответить на вопросы, каким образом были сделаны эти рисунки в эпоху верхнего палеолита и кто сотворил это чудо.

- Под обвалом в пещере Альтамира были обнаружены древние, прекрасно сохранившиеся орудия труда, остатки пищи и очаг, живших здесь людей, рисунки которых великолепно выдержали испытание временем. Потолок пещеры расписан огромными изображениями бизонов, на которых охотились, как ради мяса, так и ради шкуры и костей животного, которые использовались для изготовления одежды и орудий труда.







## ПОДЗЕМНЫЕ СОКРОВИЩА АЛЬТАМИРЫ

Наскальные изображения пещеры Альтамира и подобных ей петроглифов ценны не только как археологические артефакты. Они доказывают, что древние люди отнюдь не были примитивными существами.

Пространство пещеры Альтамира принято делить на три части. Первая включает в себя расширение, начинающееся от входа и расположенный в 26 м от него так называемый «Большой плафон» — покрытый изображениями потолок объемного Зала разноцветных бизонов. Площадь «плафона» определяется примерно в 180 м<sup>2</sup>. Этот «плафон» и принес Альтамире устоявшееся сравнение ее с фресками на потолке «Сикстинской капеллы» в [Ватикане](#), созданными Микеланджело. И даже свод входа оформлен так называемыми «макаронами» — волнистыми линиями, проведенными явно пальцами, и некими не совсем ясными фигурами. Далее тянется галерея, от которой отходят еще несколько коридоров поменьше. Это — вторая и центральная часть Альтамиры. К третьей части пещеры относят коридор длиной около 50 м, стены которого густо, почти сплошь разрисованы.



 CEJURONT  
CASA DE CULTURA DE ORO



Изображения Альтамиры систематизированы учеными. Во-первых, это изображения животных — быков, оленей, лошадей, бизонов, кабанов, козлов, реже мамонтов и кошачьих. Во-вторых, схематичные изображения людей. В-третьих, графические знаки, смысл и назначение которых остаются до сих пор по большей части неразгаданными, как, например, очертания-отпечатки ладоней. Это что касается классификации чисто археологической. Искусствоведы-эксперты имеют другой взгляд на эти изображения, находя в них параллели с такими направлениями в изобразительном искусстве, как экспрессионизм, символизм и импрессионизм. С этими заключениями можно соглашаться или не соглашаться, но факт остается фактом: древние художники не просто точно воспроизводили то, что видели. Они старались придать своим рисункам динамику, выразительность и в пластике, и в цветовой палитре фигур и символов. Где-то были реалистами, а где-то смело использовали схематические приемы. Это означает, что они обладали и чувственным восприятием мира, и воображением, и талантами, и, как ни странно это кажется на первый взгляд, незаурядным интеллектом, хотя было еще куда как далеко до создания письменности. Впрочем, почему бы их графические знаки из точек и штрихов не могли служить в определенной степени письменными сообщениями? Вероятность этого весьма высока. Таких знаков в пещере, отдельных или сгруппированных, около 60. Отдельные темы для удивления — как хорошо творцы этих древних фресок знали свойства и выразительные особенности тех минеральных красок, которые применяли, и сама техника их рисунков. Они рисовали кусочками угля, применяли охру, марганец, каолин, гематит. Все линии быстры и точны, без каких-либо следов поправок. И еще: неровную скалистую поверхность древние живописцы тоже использовали как дополнительный пластический элемент фактуры, что делало их изображения бесконечно живыми.



К середине XX в. пещеру начали посещать туристы, а в 1960-1970-х гг. Альтамиру накрыл настоящий туристический бум: все хотели видеть ее, и количество посетителей доходило до 1500 в день. Но из-за этого в пещере резко изменился к худшему микроклимат, вследствие повышения уровня углекислого газа и температуры воздуха на стенах стали появляться плесень и капли влаги. В 1977 г. пещера была закрыта на реставрацию. В 1982 г. ее открыли, но пускали не более 20 человек в день. Однако и это не спасло фрески от дальнейшего разрушения, и в 2002 г. пещера была вновь закрыта. Начиная с 2014 г. в пещеру пускают пять человек в день. По жребию, иногда: это зависит в том числе и от погоды. Но у желающих попасть туда есть потрясающая компенсация: в отдельном здании, построенном в 2001 г. рядом с пещерой, воспроизведены все фрески гротов Альтамиры: они подсвечены, сопровождаются информацией, работают гиды — все как полагается в современном музее.

## **ЛЮБОПЫТНЫЕ ФАКТЫ**

■ Среди загадочных фигур пещеры встречаются изображения полулюдей-полузверей. Есть гипотеза, что это — шаманы, и их присутствие на фресках, вероятно, символически гарантировало удачную охоту, как и копыта в телах диких животных.



У части испанских исследователей есть свое, особое мнение о возрасте фресок Альтамиры. На основании радиоуглеродного анализа наслоений кальцита они пришли к выводу, что как минимум некоторые изображения созданы около 35 000 лет назад.

■ Первая точная копия пещеры Альтамира была создана в 1964 г. в подземном помещении Национального археологического музея в [Мадриде](#) немецкими специалистами, археологами и художниками.

■ «После Альтамиры — все упадок! — воскликнул Пабло Пикассо, побывав в пещере. — Ни один из современных художников не смог бы написать подобного».

■ Мария де Саутуола (1870-1946 гг.) вышла замуж за молодого человека из богатой семьи Ботин. Эта семья создала фонд Альтамиры, и самые крупные инвестиции на создание музея пещеры поступили из этого фонда.

■ Вот что рассказали испанские искусствоведы Матильда Мусквис и Педро Саура, принимавшие участие в создании копий фресок Альтамиры: «В Зале цветных бизонов заниматься искусством можно было, даже не разводя огонь, — хватало дневного света. В других же залах было слишком темно, и рисовать без огня здесь немыслимо. Нас поразило, что в пещере нет следов копоти. Значит, никто не держал в руках никаких факелов. Верный ответ подсказал один неприметный факт. Всюду, где были когда-то оставлены рисунки, лежали раздробленные кости. Очевидно, из них добывали костный мозг и... Неужели им освещали пещеру? Чтобы проверить эту догадку, мы изготовили лампу из необожженной глины и наполнили ее костным мозгом — хватило всего около четырех кубических сантиметров. Мы извлекли его из коровьей кости. Фитилем послужили волокна растений, также пропитанные мозгом. Огонь быстро разгорелся. Он не оставлял ни дыма, ни запаха — все помещение наполнилось теплым, приятным светом».



Сегодня существует версия о том, что рисунки в **пещере Альтамира** являются фальшивкой, современной подделкой, которая создана с целью привлечения внимания и, как следствие, туристов. Вообще существует версия, что все наскальные рисунки сделаны не древними людьми, а вполне современными для поддержания интереса к различным природным объектам, а также в виде доказательства о реальном существовании первобытного человека. Кем бы ни были сделаны **рисунки Альтамиры**, они все равно прекрасны, поэтому на них стоит взглянуть.

