

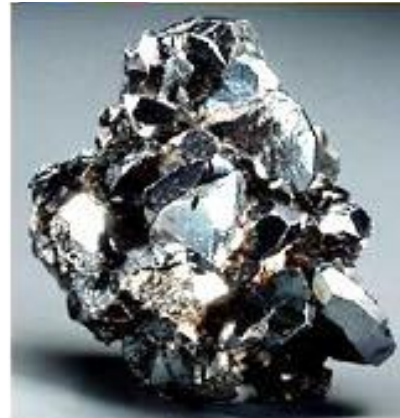
Природно-ресурсный потенциал и география промышленности России



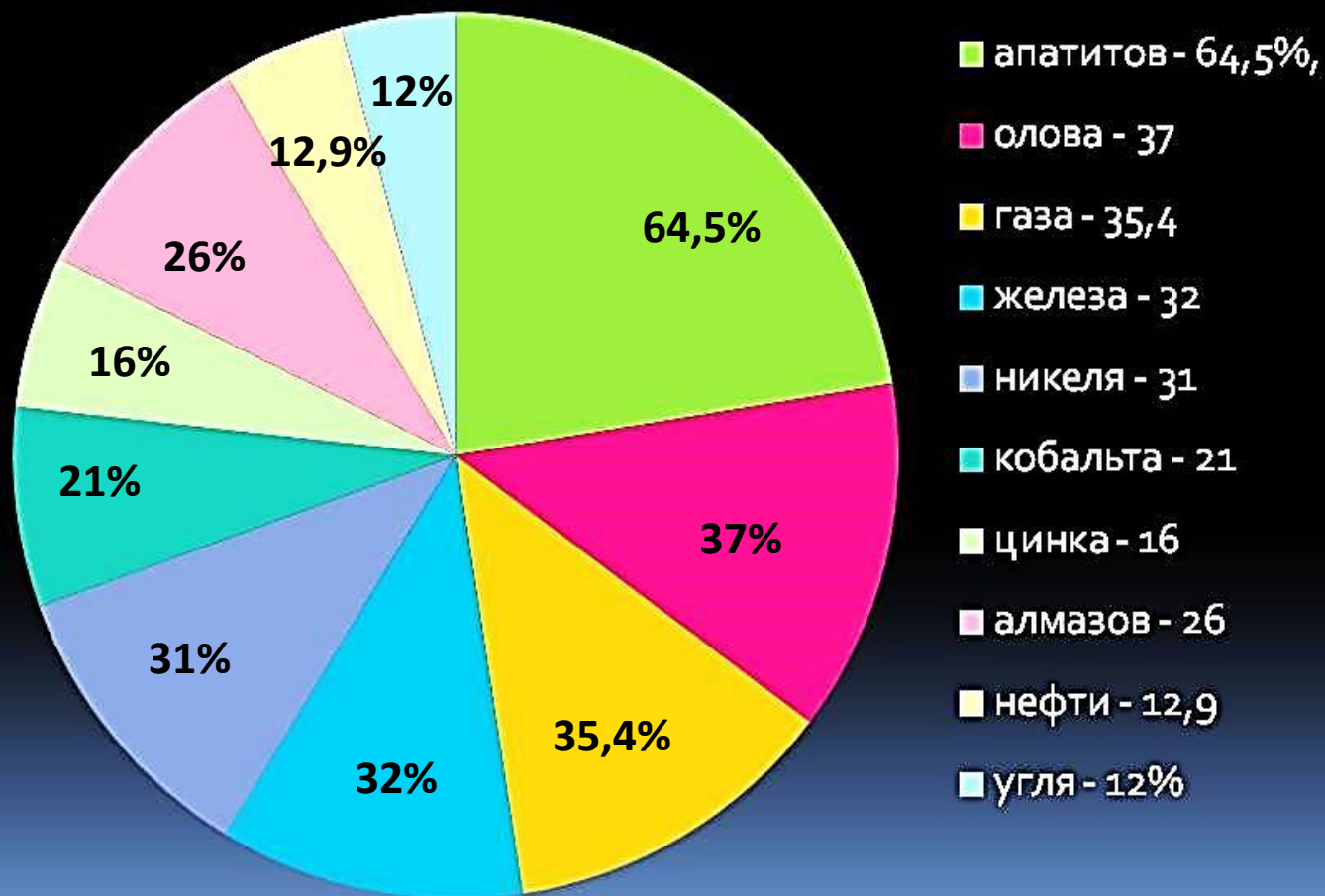
Природные ресурсы являются важной составляющей национального богатства любой страны и подлежат экономической оценке. Совокупность всех видов природных ресурсов определенной территории, прошедших экономическую оценку, называется ее **природно-**



Для России характерно наличие разнообразных природных ресурсов. С точки зрения развития промышленности наибольшее значение имеет обеспеченность страны **минерально-сырьевыми**, **биологическими** и **водными** ресурсами.



Доля мировых запасов различных природных ресурсов в России



Россия относится к странам с высоким удельным весом промышленности в структуре **ВВП** – более **30 %**. При этом в структуре самого промышленного производства значительную роль играют отрасли **добывающей промышленности**.

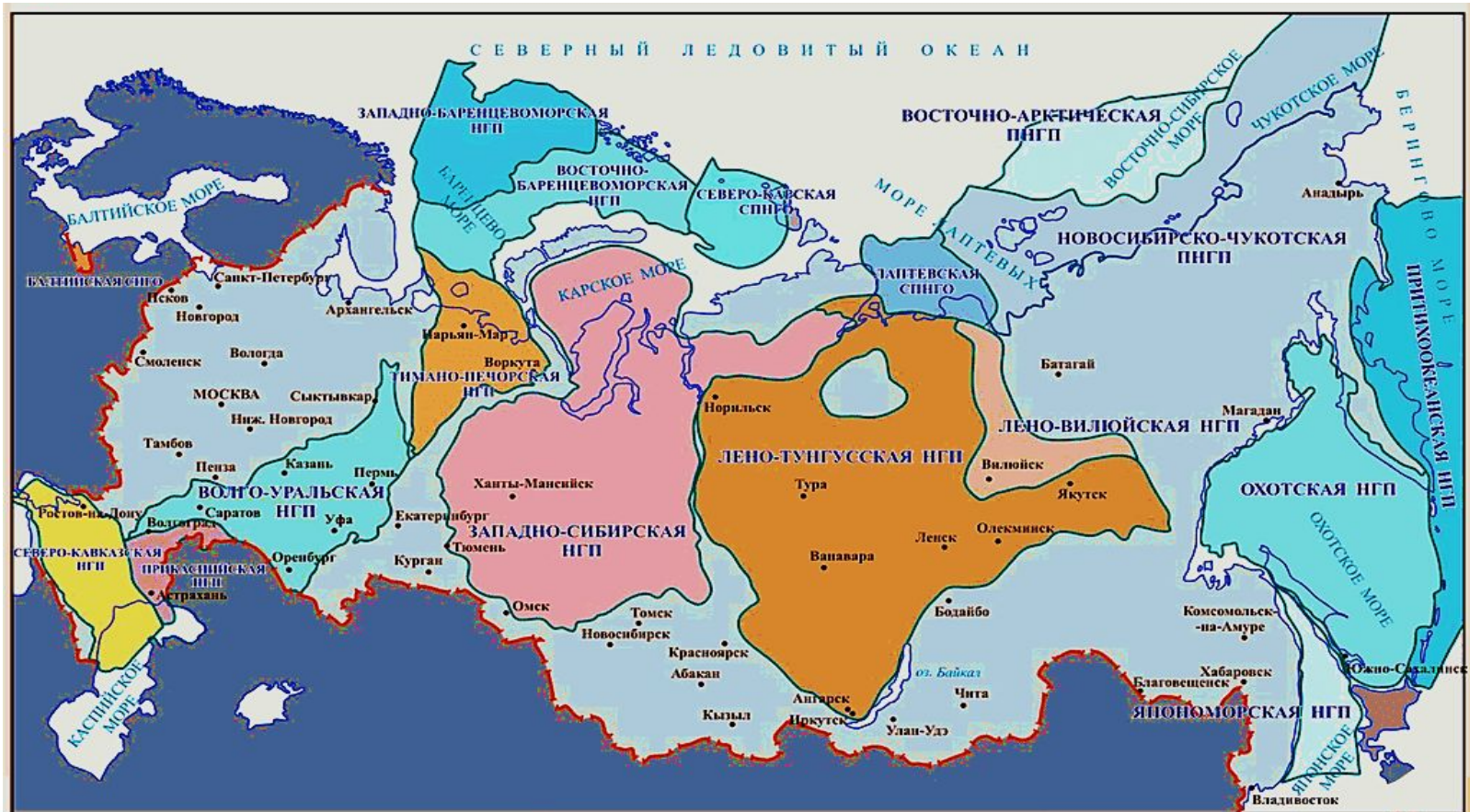


Страна располагает огромными запасами **топливно-энергетических** ресурсов. По запасам **природного газа** она – мировой лидер. Велики запасы **нефти, каменного и бурого** угля. Но топливные ресурсы неблагоприятно размещены по отношению к их

Размещение основных природных ресурсов России

Наименование ресурса	Европейская часть %	Азиатская часть %
Гидроэнергопотенциал	18%	82%
Каменный и бурый уголь	15%	85%
Нефть, газ	12%	88%
Железная руда	42%	58%
Внутренние воды	18%	82%

Главные их потребители находятся в европейской части России, а более **80%** ресурсов приходится на **Сибирь** и **Дальний Восток**. Крупнейшие нефтегазоносные провинции – **Западно-Сибирская**, **Волго-Уральская** и **Тимано-Печерская**.



Россия является крупнейшим производителем **нефти** в мире. Основные месторождения нефти и центры добычи находятся в **Западной Сибири**.

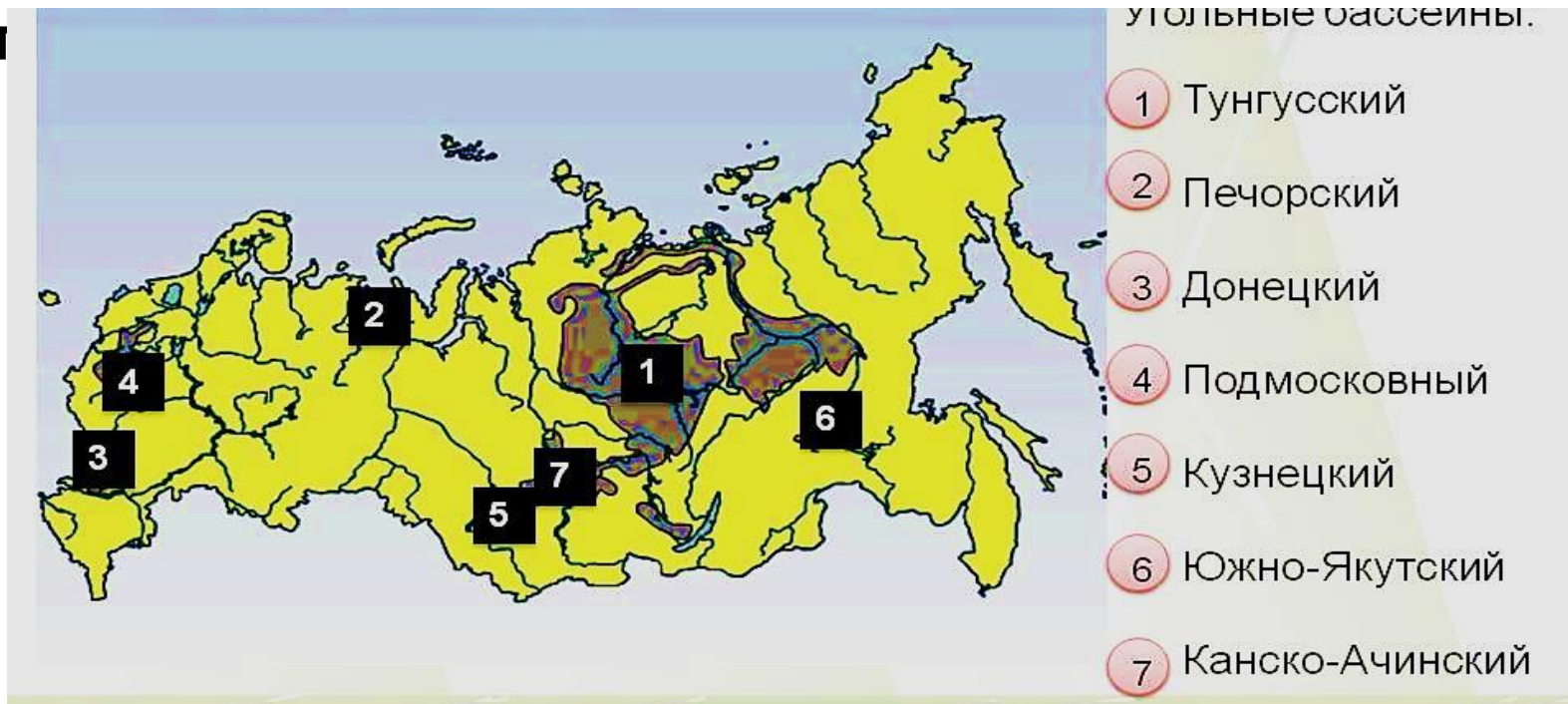


По объемам добычи **природного газа** Россия делит **1-е место** с США. Районы добычи газа, как правило, совпадают с районами нефтедобычи. Около **90%** его добывают на газовых месторождениях в Западной Сибири (в **Ямало-Ненецком автономном округе**). Крупнейшие месторождения – Уренгойское, Ямбургское, Медвежье и др.



Основные угольные бассейны также находятся в Сибири и на Дальнем Востоке. Южно-Якутский, Тунгусский и Ленский угольные бассейны – крупнейшие в мире, однако в настоящее время практически не используются. Ведущую роль в добыче угля играют Кузнецкий, Канско-Ачинский и Печорский бассейны. Значительная часть добытого

уг



По запасам железной руды Россия занимает **1-е место** в мире. Более **60 %** всех разведанных запасов железных руд сосредоточено в европейской части России (**Курская магнитная аномалия**). По добыче железной руды Россия занимает **5-е место** в мире. Большая часть её



Значительными являются запасы и объемы добычи руд **цветных металлов**. Сырье для алюминиевой промышленности (бокситы и нефелины) добываются на **Урале** и в **Ленинградской области**, на **Кольском полуострове**



На **Кольском полуострове** ведется добыча медных руд, в **Норильске** – никелевых, на **Дальнем Востоке** – оловянных. Россия относится к мировым лидерам по запасам и добыче **золота**. Главные месторождения находятся в **Сибири** и на **Дальнем**



Большинство предприятий, производящих **фосфатные удобрения**, используют апатиты Кольского полуострова, добываемые в **Хибинах**. Производство **калийных удобрений** сосредоточено на Урале (**Соликамск** и **Березники**) и базируется на **калийных солях** **Верхнекамского** месторождения.



Важным богатством страны являются **лесные ресурсы**. Основные эксплуатационные леса находятся в **Сибири** и на **Дальнем Востоке**. Большая часть деловой древесины (**75 %**) заготавливается на севере европейской части страны, на **Урале** и в Сибири.



В целом на добывающую промышленность приходится около **35%** стоимости продукции промышленного производства. Она обеспечивает также почти **70%** доходов от экспорта России.



Удельный вес обрабатывающей промышленности в структуре промышленного производства России составляет **65%**. Ведущую роль в ней играют **топливная промышленность** (производство нефтепродуктов), **машиностроение**, **пищевая промышленность**, **металлургическое** производство, а также **химическая** промышленность.



Черная и цветная металлургия являются базовыми отраслями промышленности и обеспечивают **15 %** объема промышленного производства. Черная металлургия развивается преимущественно на собственных сырьевых ресурсах. Она включает выплавку чугуна и стали и производство проката. Около **20 %** ее продукции



Основное производство **чугуна, стали, проката** сосредоточено на предприятиях трех главных металлургических баз России – **Уральской, Центральной** и **Сибирской**. Предприятия, работающие на металлоломе, размещаются в крупных центрах машиностроения (**Волгоград, Москва, Нижний Новгород** и др.).



Цветная металлургия России включает множество разнообразных производств. Страна занимает **2-е место** в мире по производству алюминия. Алюминиевая промышленность базируется на местном (**бокситы, нефелины**) и импортном



Большая часть алюминиевых заводов приурочены к ГЭС (Волгоград, Братск, Красноярск). 70 % продукции выпускают четыре завода – Братский, Красноярский, Саяногорский и



Крупнейшие предприятия по производству меди находятся в **Мончегорске** (Кольский полуостров) и **Норильске**. Свинцово-цинковое производство приурочено к районам добычи полиметаллических руд (Северный Кавказ, Кузбасс, Забайкалье,



На базе местного сырья в **Мончегорске**, **Орске** (Урал), **Норильске** развивается никелевая промышленность. Главный центр оловянной промышленности – **Новосибирск**. Для выплавки олова здесь используются привозные концентраты из Якутии и Дальнего Востока.



Машиностроение занимает **2-е место** в структуре обрабатывающей промышленности России – около **20 %**. Оно уступает по этому показателю топливной промышленности (**21%**). Основу современного машиностроения России составляет производство **транспортных средств**.



Автомобилестроение выпускает **легковые** и **грузовые** автомобили, **автобусы** и **троллейбусы**. Производство легковых автомобилей ведется в Поволжье (**Нижний Новгород, Ульяновск, Тольятти, Ижевск**).



Там же, а также в **Набережных Челнах** выпускают **грузовые автомобили**. В **Ярославле**, **Москве** работают предприятия по производству **двигателей**, **автоагрегатов**. В российское автомобилестроение активно проникает иностранный капитал, создаются совместные производства по сборке автомобилей зарубежных фирм.



Железнодорожный подвижной состав производят в Брянске, Санкт-Петербурге, Твери. В Мытищах (под Москвой) выпускают вагоны для метрополитена.



Судостроение и **судоремонт** концентрируется в крупных морских и речных портах – Санкт-Петербурге, Нижнем Новгороде, Хабаровске, Мурманске, Архангельске, Астрахани и др. Строят



Авиастроение выпускает гражданские и военные самолеты и сосредоточено в крупных промышленных центрах (**Москва, Самара, Воронеж,**



Крупнейшими центрами по производству сельскохозяйственной техники являются Ростов-на-Дону, Воронеж. Станкостроение и производство энергетического оборудования получили развитие в Санкт-Петербурге, Новосибирске, а горно-шахтного оборудования – в Кемерове и Красноярске.



Удельный вес **химических производств** в структуре обрабатывающей промышленности не превышает **10 %**. Значительных масштабов на базе собственных сырьевых ресурсов достигло производство всех видов минеральных удобрений. Органическая химия работает на базе углеводородного сырья (**нефти, газа, каменного**



Предприятия **по выпуску пластмасс** размещаются в Поволжье (**Казань, Волгоград**), на Урале (**Уфа, Екатеринбург**), в Центральном районе (**Москва, Владимир**), на Северо-Западе (**Санкт-Петербург**).



Синтетический каучук и **резинотехнические изделия** (в том числе шины) производят на предприятиях **Омска**, **Ярославля** (нефтехимия), **Красноярска** (лесохимия). На выпуске **химических волокон** специализируются заводы в **Твери**, **Барнауле**, **Волжском**, **Красноярске**.



Пищевая промышленность по стоимости продукции занимает **3-е место** среди всех отраслей обрабатывающей промышленности России – **19 %**. Она включает в себя около **30** различных отраслей. Основными являются **пищевкусовая, мясомолочная, мукомольно-крупяная** и **рыбная**



Наибольшее развитие пищевая отрасль получила в районах высокой концентрации населения и крупного сельскохозяйственного производства (например, **Москва, Краснодарский край**).



На развитие и размещение лесной промышленности России большое влияние оказывает территориальный разрыв между районами заготовки древесины и местами ее потребления. Более **70 %** всех лесоматериалов потребляется в европейской России, а основные эксплуатационные леса находятся в **Сибири** и на **Дальнем Востоке**.



Крупные лесопильные производства, предприятия по механической обработке древесины расположены в местах подхода железных дорог к лесосплавным путям (Омск, Новосибирск, Красноярск), в устьях крупных рек (Архангельск, Игарка), вдоль железнодорожных путей (Самара,



Значительная часть деловой древесины и продукции лесопиления поставляется на экспорт. Уровень развития **целлюлозно-бумажной промышленности** не соответствует сырьевым возможностям России. Предприятия расположены на севере европейской части России, на **Урале**, в **Поволжье**. Мощные комбинаты созданы в **Сибири**



По производству **электроэнергии** Россия занимает **4-е место** в мире после Китая, США и Индии. Основную роль в производстве электроэнергии играют тепловые электростанции (ТЭС), работающие на дешевом **угле** и **природном газе**. На них вырабатывается **65 %** электроэнергии и почти вся тепловая энергия для промышленности и



Крупнейшие **ТЭС**, мощностью свыше **2 млн кВт**, расположены как в азиатской, так и в европейской части страны. Они ориентируются как на источники топлива, так и на потребителей электрической и



Гидроэлектростанции обеспечивают производство **15 %** электроэнергии. Они сооружены на большинстве крупных рек. Наиболее значительными являются **Ангаро-Енисейский** и



Большой вклад в энергообеспечение России вносит **атомная энергетика**. На **10** действующих **АЭС** эксплуатируется **37** энергоблоков, обеспечивающих производство **15%** электроэнергии страны. Самыми мощными из действующих АЭС являются **Ленинградская**, **Курская**, **Калининская**. Все крупные АЭС расположены в европейской части Р



Поскольку многие крупные ТЭС, а также крупнейшие ГЭС расположены в азиатской части страны, то передача электроэнергии потребителям в европейскую часть России осуществляется по **высоковольтным линиям**, составляющим **единую энергосистему страны**. Часть электроэнергии экспортируется.



ВОПРОС

1. Каковы особенности природно-ресурсного потенциала России?
2. Какую роль играет добывающая промышленность в промышленном производстве России?
3. Какие отрасли лидируют в структуре обрабатывающей промышленности и почему?
4. Каковы основные отличия в размещении отраслей добывающей и обрабатывающей промышленности в России?
5. На электростанциях какого типа и почему производится большая часть электроэнергии в России?
6. Каковы особенности размещения основных типов электростанций в России и чем они отличаются?