

Художественные промыслы России

Презентацию выполнила:

Учитель географии МОУ СШ № 130

Гетман О.М.

История

- Народные художественные промыслы восходят к древности, к домашним промыслам и деревенскому ремеслу. Позже образовались работающие на рынок кустарные промыслы, а также частные мастерские, вовлечённые в систему капиталистического рынка и нередко не выдерживавшие конкуренции фабричных товаров. В конце XIX — начале XX вв. во многих странах началось возрождение *народных художественных промыслов*, программно противопоставлявшихся массовому промышленному производству бытовых изделий.
- Мастерство изготовления того или иного вида художественных изделий в народных художественных промыслах передавалось из поколения в поколение.
- В СССР отдельные мастера художественных промыслов были объединены в артели и кооперативы, что постепенно ухудшало качество изделий в угоду выполнению плана.

В России известны:

- Боди – арт;
- Жостовская роспись;
- Абрамцево-кудринская резьба;
- Богородская резьба;
- Ростовская финифть;
- Берёста;
- Павловские платки;
- Гжель;
- Палехская миниатюра;
- Крестецкая строчка;
- Дымковская игрушка;
- Вятское кружево;
- Абашевская игрушка;
- Каргопольская игрушка;
- Филимоновская игрушка;
- Скопинская керамика.

Боди-арт



- **Боди-арт** «искусство тела» — одна из форм авангардного искусства, где главным объектом творчества становится тело человека, а содержание раскрывается с помощью невербального языка: поз, жестов, мимики, нанесения на тело знаков, «украшений». Объектом Боди-арта также могут выступать рисунки, фото, видео и муляжи тела.
- Тело рассматривается как вещь для манипулирования, повышенный интерес художники проявляют к пограничным экзистенциальным ситуациям. Композиции боди-арта разыгрываются прямо перед зрителем или записываются для последующей демонстрации в выставочных залах.
- Направление возникло на ранней стадии авангарда, но получил особое распространение в период постмодернизма, который прибегает к нему как к элементу инсталляций и перформанса, некоторые искусствоведы относят его какционизму.









Жостовская роспись



- **Жостовская роспись** - народный промысел художественной росписи металлических подносов, существующий в деревне Жостово Мытищинского района Московской области.
- Промысел расписных металлических подносов возник в середине XVIII в. Расположены металлургические заводы были в Демидовых и только в первой половине XIX века подносы стали изготавливать в деревнях Московской губернии. Скоро московский промысел стал ведущим. В настоящее время производство подносов с лаковой росписью сосредоточено в деревне Жостово Московской области и в Нижнем Тагиле. С первой половины XIX века мастерские по производству расписных подносов работали в нескольких деревнях Московской губернии: Осташкове, с. Троицком, Сорокине, Хлебникове и др. Жостовская фабрика ведет свое начало от мастерской откупившихся на волю крестьян — братьев Вишняковых.









Абрамцево-кудринска резьба



- **Абрамцево-кудринска резьба** - художественный промысел резьбы по дереву, сформировавшийся в конце XIX века в окрестностях подмосковной усадьбы Абрамцево.
- Возникновение промысла тесно связано с художниками абрамцевского кружка и в первую очередь Е. Д. Поленовой, организовавшей в усадьбе С. И. Мамонтова в 1882 году столярно-резчицкую мастерскую, в которой учились и работали резчики из окрестных сёл: Хотьково, Ахтырка, Кудрино, Мутовки.
- При организации мастерской особое внимание уделялось учебной деятельности, созданию и поддержанию творческого настроения среди учеников. Помимо обучения навыкам резьбы в мастерской преподавался рисунок, основы живописи. Проводились занятия в «Абрамцевском музее»: в усадьбе была собрана большая коллекция предметов народного искусства. Выпускники мастерской получали в подарок инструменты для организации своего дела.









Богородская резьба



- **Богородская резьба**, *богородская игрушка* — русский народный промысел, состоящий в изготовлении резных игрушек и скульптуры из мягких пород дерева. Его центром является посёлок Богородское.
- Сергиев Посад и его окрестности издавна считались историческим центром игрушечного дела в России. Иногда его называли «русской игрушечной столицей» или «столицей игрушечного царства». Во многих окрестных сёлах делали игрушки. Но самым знаменитым стало село Богородское, расположенное приблизительно в 29 километрах от Сергиева Посада. Игрушечные промыслы Сергиева Посада и села Богородского специалисты называют двумя ветвями на одном стволе. Действительно промыслы имеют общие корни: традиции древней столпообразной пластики и школы объёмной, рельефной резьбы по дереву при Троице-Сергиевой Лавре, известной с XV столетия.









Ростовская финифть



- **Финифть** — особый вид прикладного искусства, в котором используется эмаль (в качестве основного материала) в сочетании с металлом.
- Эмали окрашиваются солями металлов: добавки золота придают стеклу рубиновый цвет, кобальта — синий цвет, а меди — зелёный. При решении специфических живописных задач яркость эмали может, в отличие от стекла, приглушаться. Образки, крестики, портреты, украшения, выполненные в технике финифти, отличаются особой долговечностью, декоративностью, яркостью и чистотой красок









Палехская миниатюра



- **Палехская миниатюра** — народный промысел, развившийся в поселке Палех Ивановской области. Лаковая миниатюра исполняется темперой на папье-маше. Обычно расписываются шкатулки, ларцы, кубышки, брошки, панно, пепельницы, закладки для галстука, игольницы и т. д.
- Палех еще с допетровских времен славился своими иконописцами. Наибольшего расцвета палехское иконописание достигло в XVIII — начале XIX века. Местный стиль сложился под влиянием московской, новгородской, строгановской и ярославской школ. Кроме иконописи, палешане занимались монументальной живописью, участвуя в росписи и реставрации церквей и соборов, в том числе Грановитой палаты Московского Кремля, храмов Троице-Сергиевой лавры, Новодевичьего монастыря.

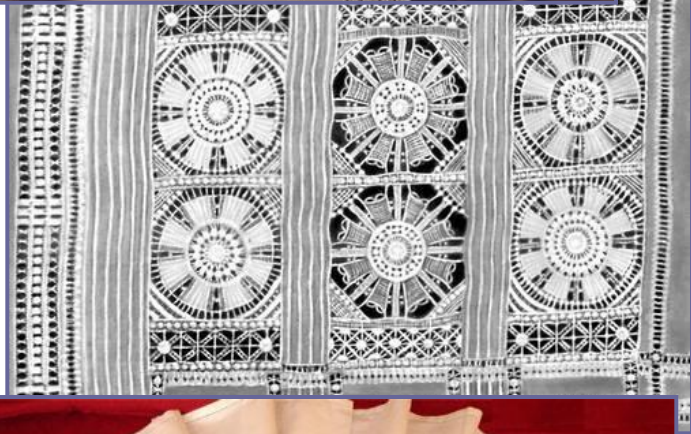








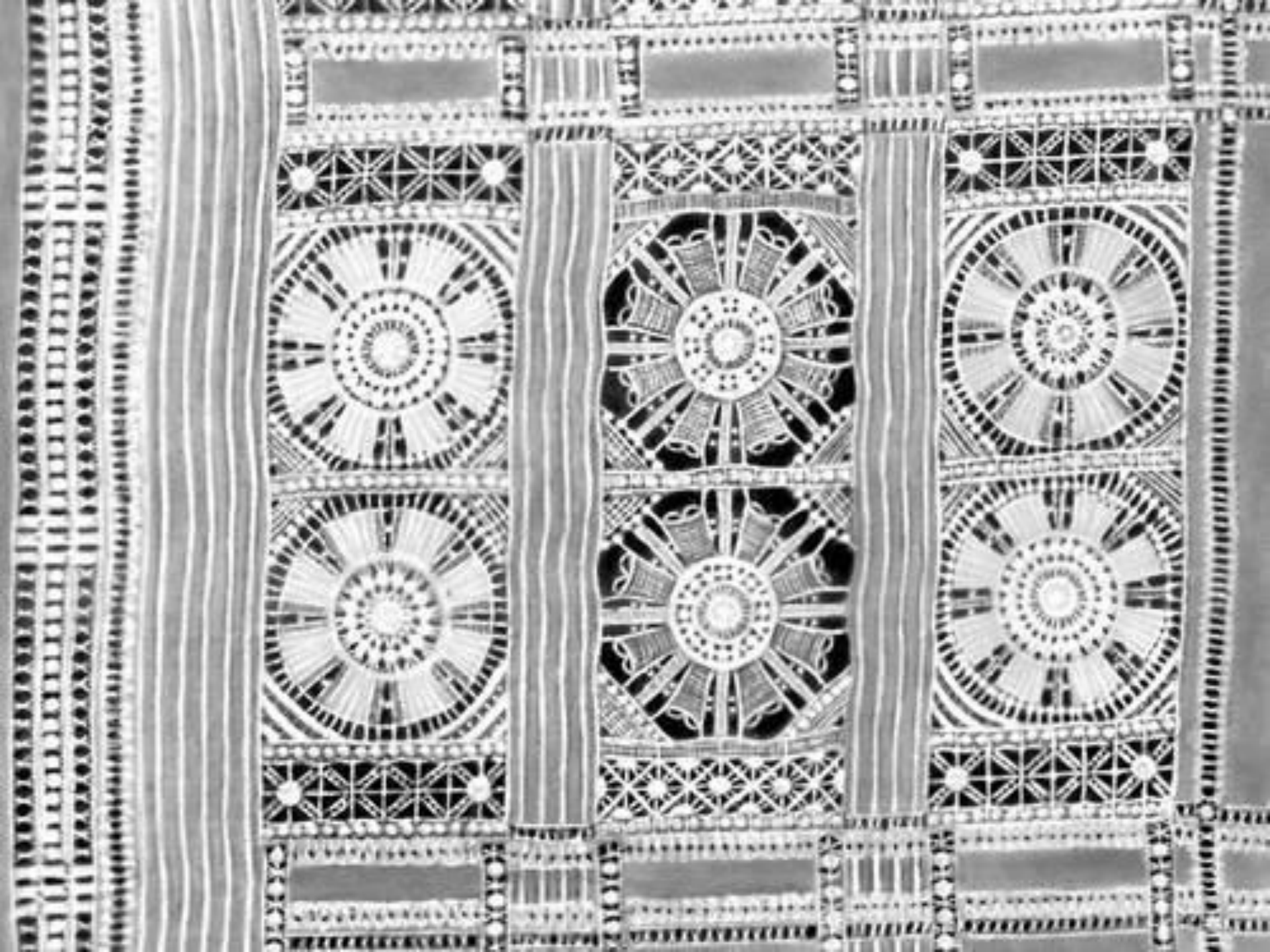
Крестецкая строчка



- **Крестецкая строчка** — народный промысел развивавшийся с 1860-х годов в Крестецком уезде.
- Вышивка выполнялась на ткани из льна, причём нити основы и утка подрезались и выдёргивались из ткани образуя просветы, наподобие сетки. Эта ткань и использовалась для создания разнообразных узоров и вышивок. Крестецкой вышивкой украшались предметы одежды, занавески, полотенца.
- Родиной Крестецкой строчки считается деревня Старое Рахино. С 1860-х годов местные крестьянки стали наносить особенные узоры на домотканое льняное полотно. Недорогие и изящные изделия пользовались большим спросом у скупщиков, которые перепродавали их в больших городах. Надомный промысел Крестецкая строчка распространился за пределы Рахинской волости только после 1890 года. Ныне стилизованная крестецкая строчка изображена на флаге Крестецкого муниципального района Новгородской области.









Дымковская игрушка



- **Дымковская игрушка**, вятская игрушка, кировская игрушка — один из русских народных глиняных художественных промыслов. Возник в заречной слободе Дымково близ г. Вятка (ныне на территории г. Кирова).
- Дымковская игрушка — один из самых старинных промыслов Руси, который существует на Вятской земле более четырёхсот лет. Возникновение игрушки связывают с весенним праздником Свистунья, к которому женское население слободы Дымково лепило глиняные свистульки в виде коней, баранов, козлов, уток. Позднее, когда праздник потерял своё значение, промысел не только сохранился, но и получил дальнейшее развитие.









Вятское кружево



agramant.livemaster.ru



- **Вятское кружево** — один из народных промыслов, развитых в Кировской области и являющихся её визитной карточкой.
- Вятские кружева появились в начале XVIII века. Во второй половине XIX века промыслом занималось многочисленное крестьянское население, заказы поступали из Петербурга. В 1893 году в слободе Кукарке Яранского уезда Вятской губернии в числе 9 других была организована земская школа кружевниц. Преподавателями были ученицы Мариинской школы из Петербурга. Все школы, учрежденные «Мариинкой», опирались на её методическую базу и разработанные в ней учебные программы. Вместе с тем, в кружеве вятских школ сформировались особые качества, выделяющие его среди изделий других учебных заведений. Формы изделий разнообразны и порой необычны, не имеют аналогий в других школах: это жилеты, оплётки платков, воротники, салфетки с узорами в виде бабочек, пышных цветов, прихотливых петель. Учреждённая школа способствовала расширению промысла по всей губернии.









Абашевская игрушка



- **Абашевская игрушка** — русский художественный промысел, сформировавшийся в Спасском уезде, ныне Спасском районе Пензенской области.
- Абашевская игрушка - , русский художественный промысел, сформировавшийся в Спасском уезде, ныне Беднодемьяновском районе Пензенской области. Возникновение промысла Производство игрушки возникло в 19 в. на базе местного гончарного промысла. Вытеснение в начале 20 в. кустарных изделий заводской посудой обусловило постепенное угасание гончарства и выделение игрушки в самостоятельный промысел. В отличие от большинства игрушечных центров здесь работали преимущественно мужчины. Мастер Ларион Зоткин Известность, которую приобретает промысел в конце 1920-х гг., связана с именем Лариона Зоткина, талантливого мастера из села Абашево, автора многих интересных игрушек: сказочных львов, причудливых собак, забавных медведей.









Каргопольская игрушка



- **Каргопольская игрушка** — русский художественный промысел, распространённый в районе города Каргополя Архангельской области.
- Издавна в деревнях Каргопольского уезда, сложился сезонный гончарный промысел на местных красных глинах. Летом каргопольские гончары работали в поле, а с октября до весны занимались изготовлением глиняной посуды — печных горшков, кубов, крынок, мисок. Участвовала вся семья: мужчины, женщины и дети. Каргопольская посуда пользовалась спросом по всему Поонежью, её возили в Архангельск, большой гончарный торг был в самом Каргополе.

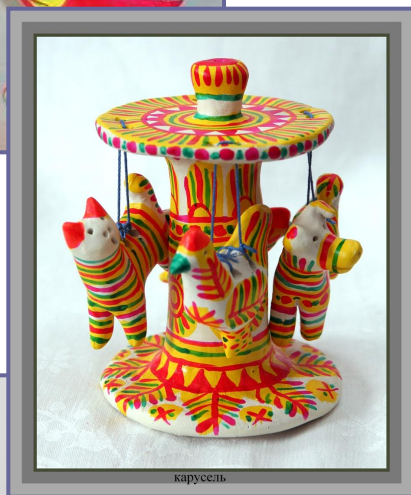








Филимоновская игрушка



- **Филимоновская игрушка** — русский художественный промысел, сформировавшийся в Одоевском районе Тульской области. Своё название получил от деревни Филимоново, где жили в 1960-х годах последние мастерицы, возродившие забытое ремесло.
- Промысел игрушки возник в середине XIX века в среде местных гончаров. Благодаря отличным по качеству белым глинам в районе Одоева с XVI века производили гончарную посуду, продавая её на местных базарах. Как и в большинстве гончарных промыслов, мастера работали семейно, сдавая продукцию перекупщикам или самостоятельно продавая её на базаре. При этом мужчины делали только посуду, а женщины лепили и расписывали игрушки.









Гжель



- **Гжель** — один из традиционных российских центров производства керамики. Более широкое значение названия «Гжель», являющееся правильным с исторической и культурной точки зрения, — это обширный район, состоящий из 27 деревень, объединённых в «Гжельский куст». «Гжельский куст» расположен примерно в шестидесяти километрах от Москвы по железнодорожной линии Москва — Муром — Казань. Сейчас «Гжельский куст» входит в Раменский район Московской области. До революции этот район относился к Богородскому и Бронницкому уездам.
- Название Гжель имеет балтийское происхождение, вследствие чего наиболее близкие ему топонимические параллели находятся на западе, в области балтийской гидронимии. Так, в левобережье верхнего Приднепровья находим реку Агжелка, она же Гжелка, Гжолка, Гжелька; в Смоленской области близко к рассматриваемому названию река Гжать, а название её притока Кзелка сопоставимо с Кжеля, наиболее ранней формой названия села Гжель. Допускается образование гидронима Гжель из балтийского.
- Поскольку Гжель является старинным центром производства фарфоровой, фаянсовой и глиняной посуды, ещё в прошлом веке появились попытки связать непонятное название местности с её специализацией:









Скопинская керамика



- **Скопинская керамика** — гончарные изделия, производимые в городе Скопин Рязанской области.
- Возникновению ремесла способствовало наличие залежей глины. Первые письменные источники о гончарном промысле относятся к 1640 году.
- Производство было основано в 1860-х гг. крестьянами братьями Оводовыми. Всероссийская известность пришла к нему во II половине XIX века. Приостановилось во время Первой мировой войны и в 20-е годы. С 1934 года производство возродилось на Скопинской фабрике художественных изделий. В 1969 году на базе артели «Керамик» была создана Скопинская фабрика художественной керамики, сейчас — ЗАО «Скопинская художественная керамика» и ЗАО «Скопинский сувенир».









Берёста



- **Лозоплетение** — ремесло изготовления плетёных изделий из лозы: домашней утвари и ёмкостей различного назначения, таких как коробка, корзины, вазы и др., мебели (столы, стулья, сундуки, колыбели) и др. Под лозой подразумевается любой природный материал растительного происхождения, способный при определённой обработке с лёгкостью гнуться, а в обычных условиях держать форму. Название материала - "лоза" произошло от виноградной лозы, из которой плели корзины. Часто материалом для плетения служит ивовый прут, он используется для плетения как в Европе, так и в Азии, кроме того, в Азии плетут из такого материала, как ротанг и бамбук. Техника плетения из лозы может быть самой разнообразной.
- В России из лозы первоначально плели корзины, верши, мерёжи и другие снасти для рыболовства. К 1913 г. плетением занимались уже 37 тыс. кустарей в 17 губерниях, а в 1920 г. был выпущен каталог, который предлагал тщательно разработанные формы книжных полок, кресел, столов, шестиместных скамей и пр. Наиболее крупные центры плетения из ивовой лозы были сосредоточены в бывшей Московской губернии и Звенигородском уезде. Строительство железных дорог способствовало развитию торговли, а изделия из лозы являлись прекрасной упаковкой для перевозимых товаров.









Павловские платки




- **Павлопосадские платки** – изделия Павлово-посадской мануфактуры. Предприятие может похвастаться тем, что предприятию на государственном уровне придан статус народного художественного промысла России. Платки же являются своеобразным символом России.
- Традиции, которые свойственны павлопосадским платкам, сложились ещё в начале XIX века и сохранились до настоящего времени. В 1860 году они появились в Павловом Посаде и сразу же стали очень популярными: ведь благодаря павлопосадским мастерам и мастерицам появились специальные набойные доски, при помощи которых и наносили орнамент, мастерски вырезали на досках тончайшие узоры, превосходно умели подобрать цвет узора и вплести в платок особенные золотые нити.











Спасибо за внимание!