



# **Внутренние воды и водные ресурсы Мордовии**





В Мордовии **1525** рек,  
их общая длина более **9** тысяч км

- Реки типично **равнинные**, относятся к бассейну реки Волги (**внутренний сток** – Каспийское море)
- Около 90% рек имеют длину менее 10 км, 10 протянулись более чем на 100 км, и только Мокша и Сура – более чем на 500 км.
- Реки Мордовии имеют смешанное питание: преобладает снеговое питание, некоторое участие принимают подземные воды и дожди.
- Для всех рек характерно небольшое падение (30-70 см на 1 км длины).



## Основные реки

\* В скобках даны длина и площадь басс. рек в РМ

Река	Длина, км	Площадь бассейна, км <sup>2</sup>
Алатырь	296 (130)*	11 200 (7 880)
Вад	222 (114)	6 500 (4 330)
Выша	179 (24)	4 570 (280)
Инсар	168	3 860
Исса	149 (98)	2 350 (1 790)
Мокша	656 (320)	51 000 (13 920)
Сивинь	124	1 830
Сура	841 (120)	67 500 (12 260)
Парца	117 (92)	2 700 (2 200)
Пьяна	436 (28)	8 060 (360)

# Река Мокша



При общей длине 656 км на протяжении 320 км она течет по территории нашей республики.

Река Мокша – правый приток ОКИ, протекает по территории Мордовии, Пензенской, Рязанской и Нижегородской области.. Площадь бассейна примерно — 51 тыс. км. Мокша впадает в Оку чуть ниже города Касимова.

### Течение реки

Исток Мокши это ручеёк расположен в Пензенской области, рядом с городом Мокшан, из которого в последствии образуется река. Основная часть реки протекает по Мордовии. Наиболее крупные города расположенные на Мокше – это Темников и Краснослободск.

## Плотины

В 1950-х годах на реке было построено несколько плотин с ГЭС. В 1955 году в 2 километрах ниже устья реки Цна на реке Мокша был построен Рассыпухинский гидроузел с судоходным шлюзом. Река была судоходная до 1990 года.

## Притоки:

Сивинь

Сатис

Ермишь

Вад

Цна



**Из рыб в Мокше водятся: окунь, лещ, судак, плотва, вьюн, елец, красноперка, карась, налим, щука, окунь**



**Наиболее крупным притоком Мокши на территории Мордовии является река Сивинь, которая берет начало у села Кадошкино**



**На реке Мокша располагается всем известный лечебно - оздоровительный комплекс - санаторий "Мокша"**



**На реке Мокша находится  
Рождество-Богородичный Санаксарский монастырь**

# Река Исса



Река – правый приток Мокши

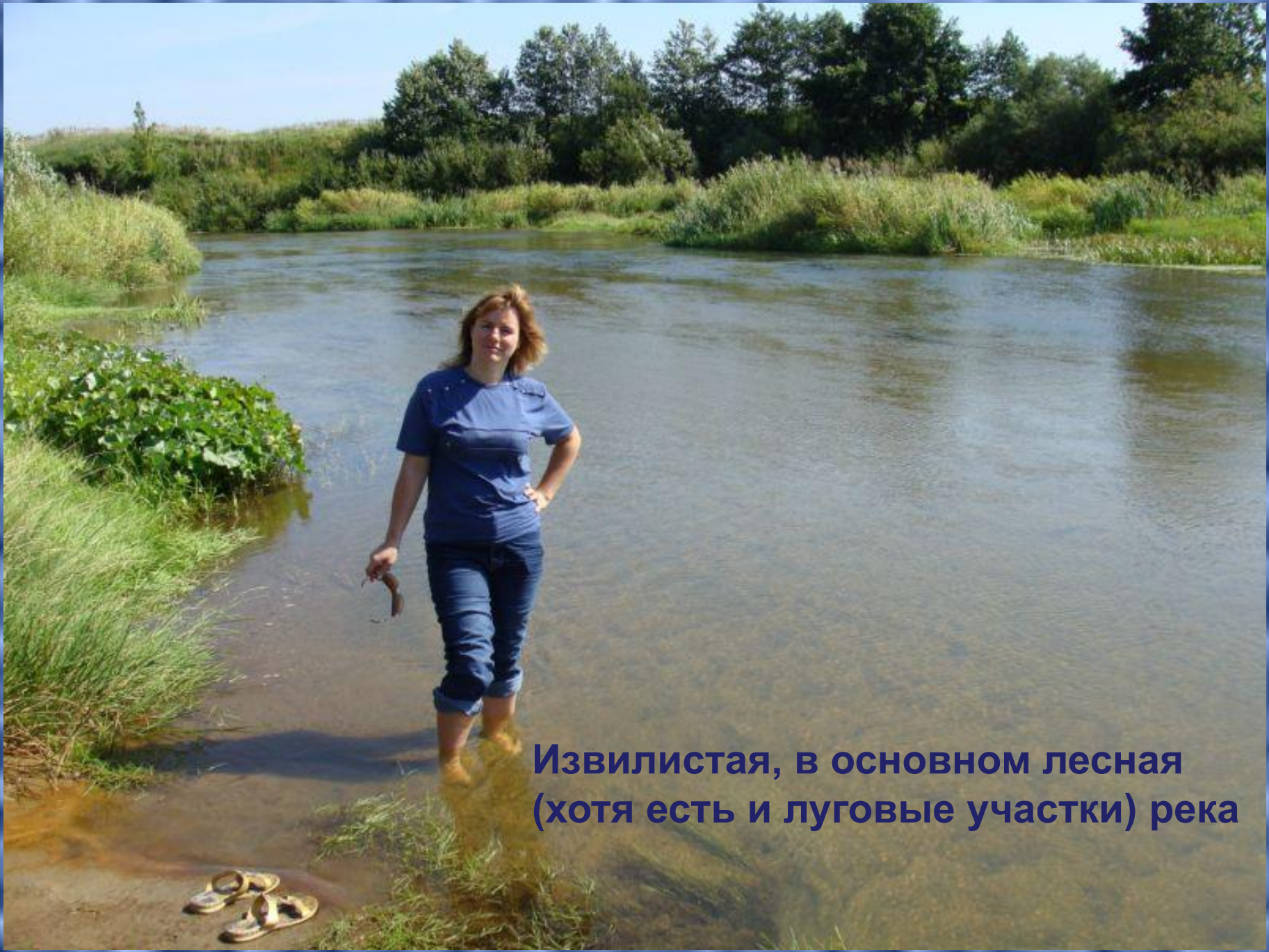
На Иссе расположены: город Инсар, село Адашево и село Большая Поляна



# Река Вад



**Самый крупный  
левый приток Мокши**



**Извилистая, в основном лесная  
(хотя есть и луговые участки) река**



**По Мордовии течёт в заболоченной равнине, окружённая лесами. На реке посёлок Ширингуши, ниже принимает правые притоки Виндрей, Явас.**

# Река Сура



Река – правый приток Волги



## Сура – равнинная река



**Река протекает по восточной и юго-восточной окраине Мордовии, и является природной границей Мордовии с Ульяновской областью.**

**Сура** — река, правый приток Волги. Длина 841 км (на территории РМ — 120 км), площадь водосбора — 67 500 км<sup>2</sup> (в РМ — 12 260 км<sup>2</sup>). Берёт начало у с. Сурские Вершины Барышского района Ульяновской области, протекает в Нижегородской, Пензенской областях, Мордовии и Чувашии. Наиболее крупные реки бассейна Сура в РМ: Алатырь, Инсар, Пьяна, Меня. Густота речной сети — 0,47 км/км<sup>2</sup>, озёрность и заболоченность — менее 1 %. Питание реки снеговое. Характерны высокое весеннее половодье, низкая летняя межень с дождевыми паводками в годы повышенной влажности. Весеннее половодье обычно проходит 1 волной, в отдельные годы при затяжном снеготаянии — 2, 3. Сура — равнинная река с умеренно извилистым руслом. Годовой расход воды в створе с. Кадышева Карсунского района Ульяновской области 98,5 м<sup>3</sup>/с. Минерализация — 400—550 мг/л. Воды несут большое количество взвешенных веществ. Ширина русла 80 — 160 м, глубина в РМ на перекатах 0,3 — 0,8, на плёсах 3 — 5 м. На Суре в РМ расположены р.п. Большие Березники, с. Николаевка Б. Березниковского района

**В низовьях сплавная и судоходная.  
Используется для промышленного водоснабжения**



**На Суре расположены города Сурск, Пенза, Алатырь, Ядрин**

# Река Нуя



**Нуя** — река, правый приток Алатыря. Длина около 60 км, площадь водосбора 1 050 км<sup>2</sup>. Берёт начало у с. Киржеманы Чамзинского района, у подножия Лысой горы. Протекает в северо-восточной части Мордовии: в Чамзинском и Атяшевском районах. Впадает в Алатырь у с. Селищи Ичалковского района. Главные притоки: Инелей, Корзядлей, Томбакалей, Нушлей, Керлей, Камбраслей (левые); Пиченейка, Троксужонь лей, Сырезьбуень латко (правые). Питание, главным образом, снеговое, грунтовое и дождевое. Ледостав — с конца ноября до начала апреля. Ширина русла — 10—15 м, средняя глубина — 1—2 м. Долина реки слабоизвилистая, ширина в верховье — 100 — 200 м, в устье — до 1,5 км. Ширина поймы в среднем течении до 1 км. На Нуе расположены: д. Чукала-на-Нуе, с. Селищи (Атяшевский район), пос. Инелей (Ичалковский район) и др.

**Река Алатырь – левый приток р. Сура. Ее длина 296 км ( в Мордовии 130 км). Берет начало в 9 км северо-западнее с. Алатырь Нижегородской области. В низовьях реки расположен один из семи городов Мордовии – Ардатов.**



# ***Слияние Суры и Алатыря.***



***Река Инсар – правый приток р. Алатыря. Длина реки составляет 168 км. Инсар берет начало в 5 км от села Болдова Рузаевского района. На реке расположены два крупнейших города Мордовии –Саранск и Рузаевка.***





# В Мордовии 500 озер

Самое крупное озеро Мордовии - Инерка

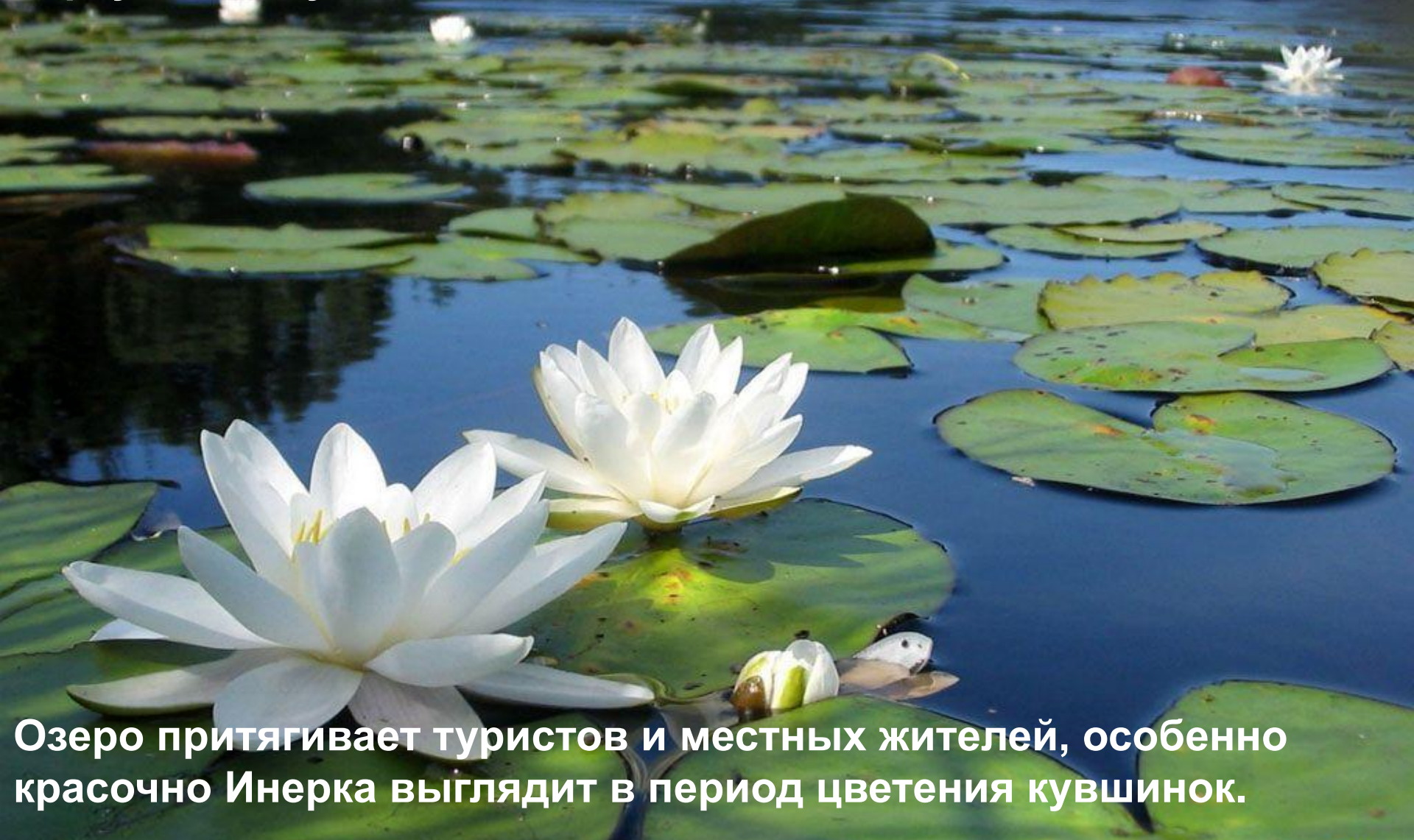


**Оно расположено в пойме реки Суры**




**Наибольшая глубина 11,1 м.  
Вода чиста и прозрачна до 2 м.**

**Площадь озера 44 гектара, длина 3 км и ширина 200 м.  
Здесь гнездятся крачки и кулики, проживают косули, филины,  
беркуты, выхухоли.**



**Озеро притягивает туристов и местных жителей, особенно красочно Инерка выглядит в период цветения кувшинок.**



**В 1974 году озеро и его ближайшие окрестности  
объявлены государственным памятником  
природы республиканского значения.**

Ендовище — небольшое озеро на окраине г. Темников. Диаметр — около 150 м, площадь водной поверхности — 2,3 га, всей чаши — 11,5 га. Наибольшая глубина 4,25 м. Уровень воды в Ендовище на 6,45—8,00 м выше уровня р. Мокша. Ендовище — результат редкого в Мордовии карстового геологического процесса.



# Болота

В зависимости от условий водно-минерального питания и характера растительности болота делятся на три типа: **низинные, переходные и верховые**

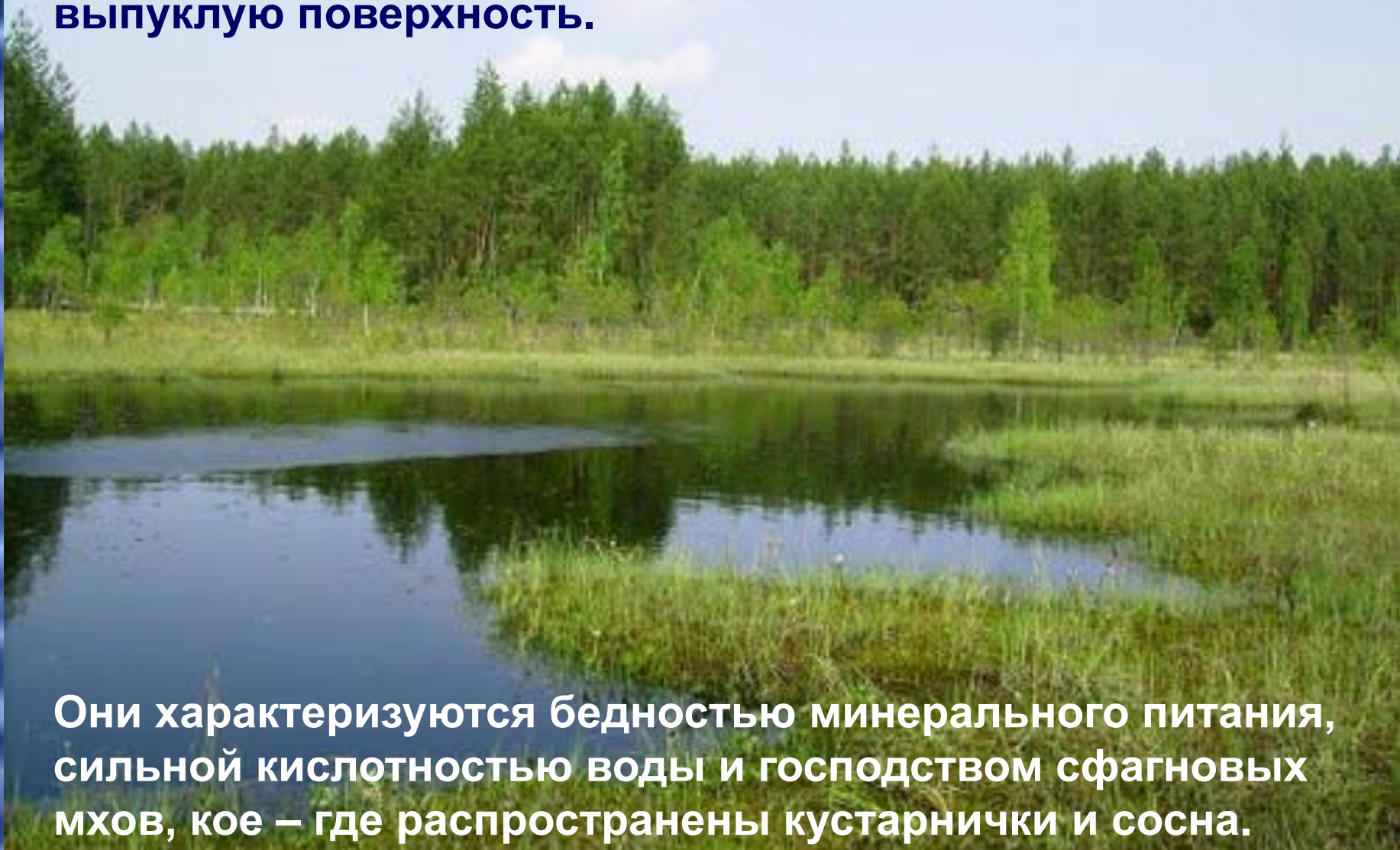


**В Мордовии преобладают низинные болота. Широко распространены в поймах рек**



**Растительность довольно разнообразна – тростник, хвощ, осоки, мхи. Болота часто покрыты кустарником или лесом: сосновым, березовым, черноольховым.**

**Верховые болота образуются на водораздельных пространствах в условиях увлажнения и имеют выпуклую поверхность.**



**Они характеризуются бедностью минерального питания, сильной кислотностью воды и господством сфагновых мхов, кое – где распространены кустарнички и сосна.**



**Переходные болота занимают промежуточное положение между участками низинных и верховых болот**



**Наибольшее распространение болота имеют в области Окско-Донской низменности, а также в долинах Суры, Алатыря, Мокши.**

## РОДНИКИ

Вода...По притягательной силе она сродни огню своей уничтожающей противоположности. Редко кому удастся пройти мимо родника и не зачерпнуть, не попробовать его водицы. Причем у каждого родника вкус воды особенный, неповторимый.

Мордовия славится своими родниками. Многие родники охраняются. Они являются памятниками природы. Это, например, родник Немка панда лисьма, который берет начало около с. Большое Маресево, Кереть эши-близ с. Старое Дракино, Память-возле с. Большое Игнатово. В благодарность за живительную влагу человек обустроивает, облагораживает родники, и вода в них служит спасением уставшему путнику, дает ему силы для дальней дороги.

# Святой источник. Гремячий родник.

- На севере села Альза, справа от дороги в село Отрадное, на возвышенности расположен святой источник Гремячий. Так его называли за его громкое журчание слышное по всей округе. Другое название источник Божией Матери. Житель п. Чамзинка Кугушев Владимир Николаевич вспоминал, старожилы рассказывали, что родник был открыт так: кто-то из местных жителей услышал крик ребенка и люди придя на этот крик обнаружили родник и увидели в нем лик Божией Матери.

# Родник п.Комсомольский ж/д МОСТ



Домашнее задание: "География Республики  
Мордовия".  
стр.39-49. Внутренние воды.

