

ЭКОНОМИКО- ГЕОГРАФИЧЕСКОЕ ПОЛОЖЕНИЕ США

МБОУ «СУВОУ для ОсДП»,
Пермский край, г.Лысьва.
Учитель 1 кв.категории
ВАСИЛЬЕВА ОКСАНА ЕВГЕНЬЕВНА



ЭГП

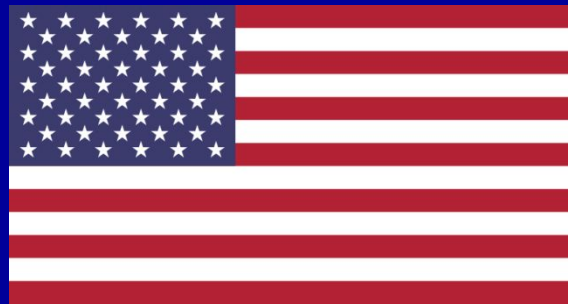
**США – ГОСУДАРСТВО
СЕВЕРНОЙ АМЕРИКИ.**

**S=9,5млн км² (4 МЕСТО В
МИРЕ)**

**НАСЕЛЕНИЕ = 320млн
ЧЕЛОВЕК (3 МЕСТО В МИРЕ)**

**СТОЛИЦА – ГОРОД
ВАШИНГТОН**

**ФОРМА ПРАВЛЕНИЯ –
ПРЕЗИДЕНТСКАЯ
РЕСПУБЛИКА**



СОСЕДИ:

СЕВЕР – КАНАДА

ЮГ – МЕКСИКА

ЗАПАД – РОССИЯ

ОМЫВАЕТСЯ:

ЗАПАД – ТИХИЙ ОКЕАН

ВОСТОК –

АТЛАНТИЧЕСКИЙ ОКЕАН

СЕВЕР – СЕВЕРНЫЙ

ЛЕДОВИТЫЙ ОКЕАН

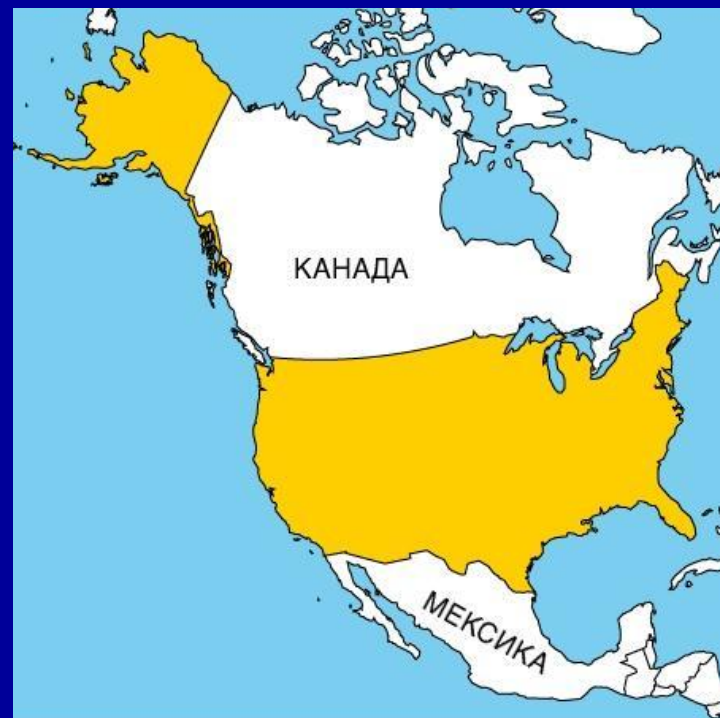
АДМИНИСТРАТИВНОЕ

ДЕЛЕНИЕ:

50 ШТАТОВ И

ФЕДЕРАЛЬНЫЙ ОКРУГ

КОЛУМБИЯ



**СОЕДИНЕННЫЕ ШТАТЫ АМЕРИКИ БЫЛИ
ОБРАЗОВАНЫ В 1776 ГОДУ ПРИ ОБЪЕДИНЕНИИ
13 БРИТАНСКИХ КОЛОНИЙ, ОБЪЯВИВШИХ О
СВОЕЙ НЕЗАВИСИМОСТИ.**

В 1787 ГОДУ БЫЛА ПРИНЯТА КОНСТИТУЦИЯ США.



СИМВОЛЫ США



БЕЛОГОЛОВЫЙ ОРЛАН СЧИТАЛСЯ СВЯЩЕННОЙ ПТИЦЕЙ В КУЛЬТУРАХ МНОГИХ КОРЕННЫХ ЖИТЕЛЕЙ СЕВЕРНОЙ АМЕРИКИ. ПЕРЬЯ И КОГТИ ОРЛАНА ШИРОКО ИЗВЕСТНЫ КАК ДЕТАЛИ УКРАШЕНИЙ И ЦЕРЕМОНИАЛЬНЫХ КОСТЮМОВ ИНДЕЙЦЕВ.

СЧИТАЕТСЯ, ЧТО БЕЛОГОЛОВЫЙ ОРЛАН СИМВОЛИЗИРУЕТ СИЛУ, МУЖЕСТВО, СВОБОДУ, БЕССМЕРТИЕ.

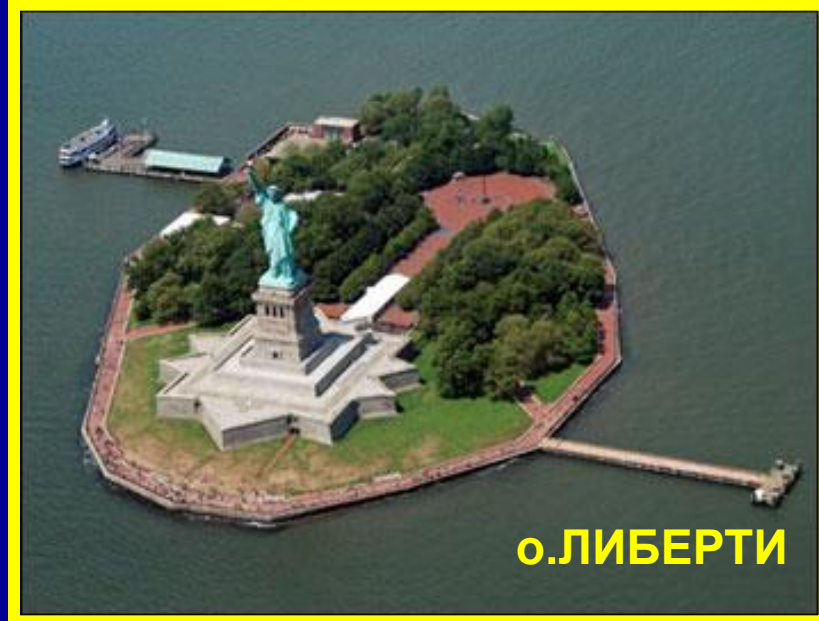


**13 КРАСНО-БЕЛЫХ ПОЛОС
СИМВОЛИЗИРУЮТ 13
ШТАТОВ ОБРАЗОВАВШИХ
НОВОЕ ГОСУДАРСТВО.**

**КАНТОН СО ЗВЕЗДАМИ
СИМВОЛИЗИРУЕТ СОЮЗ,
ГДЕ ЧИСЛО ЗВЕЗД НА НЕМ
СООТВЕТСТВУЕТ
КОЛИЧЕСТВУ ШТАТОВ В
США.**



**БЕЛЫЙ ЦВЕТ – ЧИСТОТА
ПОМЫСЛОВ, СИНИЙ –
СПРАВЕДЛИВОСТЬ,
КРАСНЫЙ - ДОБЛЕСТЬ**



о.ЛИБЕРТИ

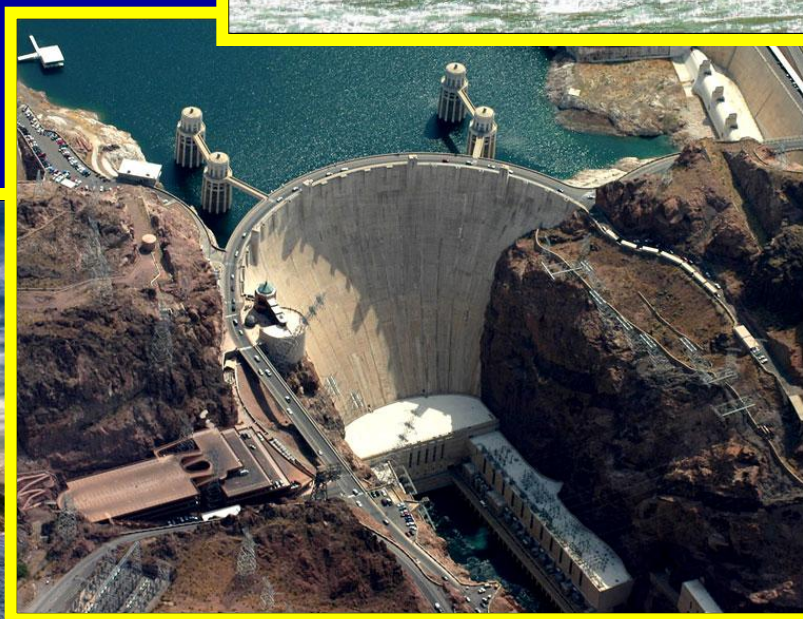
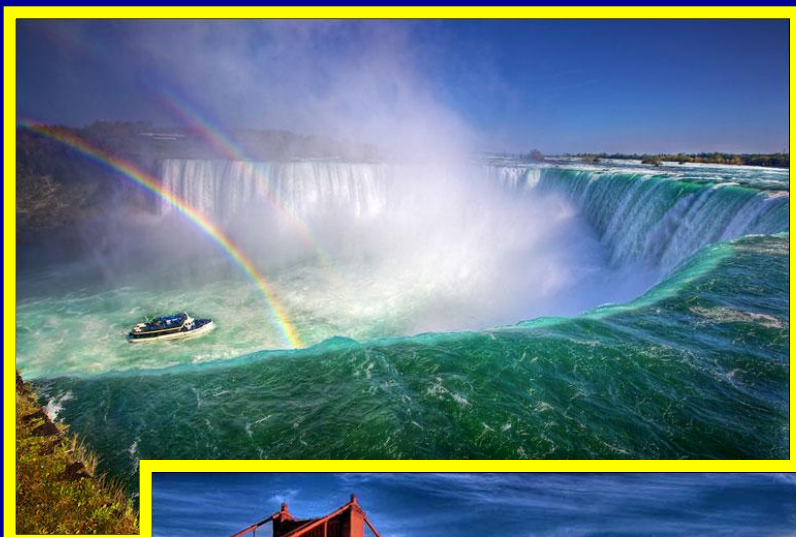
**СТАТУА СВОБОДЫ
(ПОЛНОЕ
НАИМЕНОВАНИЕ
«СВОБОДА,
ОЗАРЯЮЩАЯ МИР»)**



**ИЗНАЧАЛЬНО
ПЛАНИРОВАЛОСЬ
ИСПОЛЬЗОВАТЬ СТАТУЮ
СВОБОДЫ В КАЧЕСТВЕ
МАЯКА, НО
СМОНТИРОВАННЫЕ В
ФАКЕЛЕ ЛАМПЫ
ОКАЗАЛИСЬ ОЧЕНЬ
СЛАБЫМИ И
ПРАКТИЧЕСКОГО
ПРИМЕНЕНИЯ СКУЛЬПТУРА
ТАК И НЕ ПОЛУЧИЛА.**



ДОСТОПРИМЕЧАТЕЛЬНОСТИ



НИАГАРСКИЙ ВОДОПАД

НА РЕКЕ НИАГАРА,
СОЕДИНЯЮЩЕЙ
ОЗЕРА ЭРИ И
ОНТАРИО.

НАЗВАНИЕ
ПЕРЕВОДИТСЯ КАК
«ГРЕМЯЩАЯ ВОДА».

ВЫСОТА 53м, ШИРИНА
ВОДОПАДА
«ПОДКОВА» 792м







24 ОКТЯБРЯ 1901 ГОДА ШКОЛЬНАЯ УЧИТЕЛЬНИЦА ИЗ МИЧИГАНА ЭННИ ТЕЙЛОР СТАЛА ПЕРВЫМ ЧЕЛОВЕКОМ СПУСТИВШИМСЯ С НИАГАРСКОГО ВОДОПАДА В БОЧКЕ И ОСТАВИВШИМСЯ ЖИВЫМ. ТАКИМ ОРИГИНАЛЬНЫМ ОБРАЗОМ ОНА ОТПРАЗДНОВАЛА СВОЙ 63 ДЕНЬ РОЖДЕНИЯ, А ЗАОДНО И ВОШЛА В ИСТОРИЮ.

ЕЕ ТРЮК НЕ ДАВАЛ ПОКОЯ МНОГОЧИСЛЕННЫМ ПОСЛЕДОВАТЕЛЯМ, КОТОРЫЕ ПОЛУЧАЛИ ТРАВМЫ НЕСОВМЕСТИМЫЕ С ЖИЗНЬЮ. СЕГОДНЯ ПОПЫТКИ СПУСТИТЬСЯ ПО НИАГАРСКОМУ ВОДОПАДУ СЧИТАЮТСЯ НЕЗАКОННЫМИ КАК В США, ТАК И КАНАДЕ.



НИАГАРСКИЙ ВОДОПАД ЗАМЕРЗ, 1911Г

МОСТ «ЗОЛОТЫЕ ВОРОТА»

**ПОСТРОЕН НАД
ОДНОИМЕННЫМ
ПРОЛИВОМ В СЕВЕРНОЙ
КАЛИФОРНИИ И
СОЕДИНЯЕТ САН-
ФРАНЦИСКО С ОКРУГОМ
МАРИН.**



**ПОСЛЕ НАЧАЛА «ЗОЛОТОЙ ЛИХОРАДКИ» В
КАЛИФОРНИИ НАСЕЛЕНИЕ САН-ФРАНЦИСКО
СТРЕМИТЕЛЬНО РОСЛО, НО РАЗВИТИЕ ГОРОДА
СДЕРЖИВАЛО ОТСУТСТВИЕ ТРАНСПОРТНОГО
СООБЩЕНИЯ С СЕВЕРНЫМИ ШТАТАМИ. ПЕРЕПРАВА
БЫЛА ВОЗМОЖНА ТОЛЬКО С ПОМОЩЬЮ ПАРОМА.**

**СТРОИТЕЛЬСТВО
МОСТА СЧИТАЛОСЬ
НЕВОЗМОЖНЫМ ИЗ-
ЗА БОЛЬШОЙ
ШИРИНЫ (БОЛЕЕ 2км)
ПРОЛИВА, А ТАКЖЕ
СИЛЬНЫХ ТЕЧЕНИЙ И
ЧАСТЫХ ГУСТЫХ
ТУМАНОВ.**

**ПРОЕКТИРОВАНИЕ
МОСТА ЗАНЯЛО
БОЛЕЕ 10 ЛЕТ.**

**ОТКРЫТИЕ МОСТА
БЫЛО 27 МАЯ 1937
ГОДА.**





**В ДЕНЬ ОТКРЫТИЯ ПО МОСТУ ПРОШЛО БОЛЕЕ
200 000 ЧЕЛОВЕК.**



ПЛОТИНА ГУВЕРА

ОДНА ИЗ САМЫХ БОЛЬШИХ ПЛОТИН США. ПОСТРОЕНА В УЗКОМ ЧЕРНОМ КАНЬОНЕ НА РЕКЕ КОЛОРАДО.

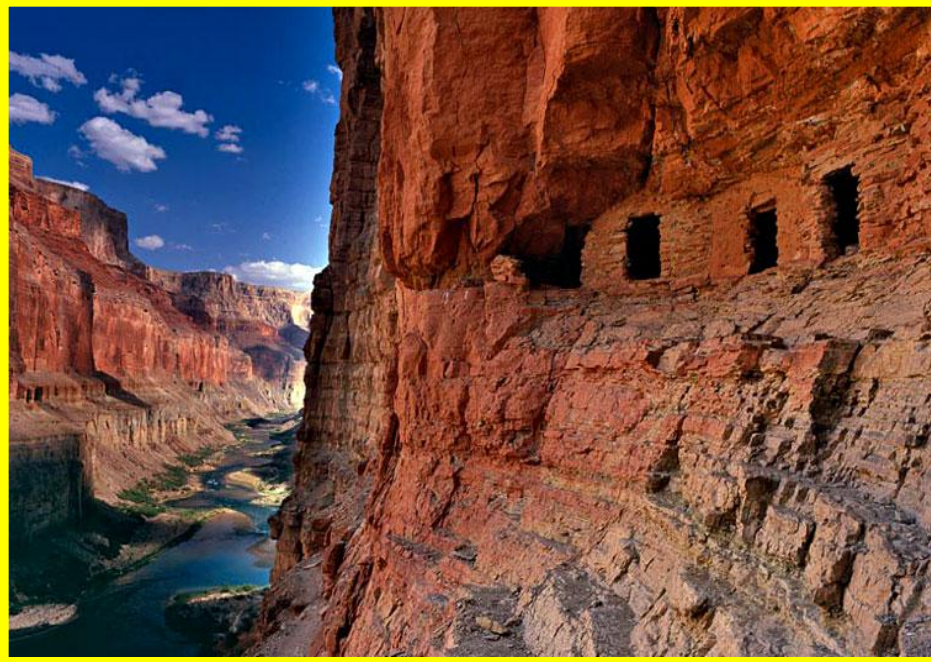
ЯВЛЯЕТСЯ КРУПНОЙ ГИДРОЭЛЕКТРОСТАНЦИЕЙ И ГЛАВНОЙ СОСТАВЛЯЮЩЕЙ СИСТЕМЫ МЕЛИОРАЦИИ И ЗАЩИТЫ ОТ НАВОДНЕНИЙ НА ЮГО-ЗАПАДЕ США.



ГРАНД-КАНЬОН

ДЛИНА 446км, ШИРИНА
29км, ГЛУБИНА 1800м





ГАВАЙИ



ВЛК. КИЛАУЭА



ПРЕИМУЩЕСТВА ЭГП США:

- 1. БОЛЬШАЯ ЧАСТЬ ТЕРРИТОРИИ НАХОДИТСЯ В ЗОНЕ УМЕРЕННЫХ И ЮЖНЫХ ШИРОТ, БЛАГОПРИЯТНЫХ ДЛЯ ПРОИЗВОДСТВА РАЗЛИЧНЫХ С/Х КУЛЬТУР**
- 2. БЕРЕГА СТРАНЫ ОМЫВАЮТСЯ ТРЕМЯ ОКЕАНАМИ**
- 3. СУХОПУТНАЯ ГРАНИЦА С КАНАДОЙ И МЕКСИКОЙ, С КОТОРЫМИ ТРАДИЦИОННО ВЫСОКОРАЗВИТЫЕ ЭКОНОМИЧЕСКИЕ СВЯЗИ, МОРСКАЯ ГРАНИЦА С РОССИЕЙ**
- 4. СОСЕДСТВО С ЛАТИНСКОЙ АМЕРИКОЙ, РАСПОЛАГАЮЩЕЙ ОГРОМНЫМИ РЕСУРСАМИ, ОКАЗАЛО БЛАГОПРИЯТНОЕ ВЛИЯНИЕ НА ХОЗЯЙСТВЕННОЕ РАЗВИТИЕ США**
- 5. ЗНАЧИТЕЛЬНОЕ УДАЛЕНИЕ ОТ ЕВРОПЫ (ОТСУТСТВИЕ ВОЕННЫХ ДЕЙСТВИЙ НА ТЕРРИТОРИИ)**

ПРИРОДНЫЕ УСЛОВИЯ США

БОЛЬШУЮ ЧАСТЬ СТРАНЫ НА ВОСТОКЕ И В ЦЕНТРАЛЬНОЙ ЧАСТИ ЗАНИМАЮТ РАВНИНЫ И НЕВЫСОКИЕ ПОЛУРАЗРУШЕННЫЕ ГОРЫ. ЗАПАДНУЮ ЧАСТЬ ЗАНИМАЮТ ГОРНЫЕ МАССИВЫ – КОРДИЛЬЕРЫ. ГАВАЙСКИЕ И АЛЕУТСКИЕ ОСТРОВА ПРЕДСТАВЛЯЮТ СОБОЙ РЯД ПОТУХШИХ И ДЕЙСТВУЮЩИХ ВУЛКАНОВ.



АЛЯСКА



ПРИРОДНЫЕ УСЛОВИЯ США

ТЕРРИТОРИЯ США ОХВАТЫВАЕТ ПРАКТИЧЕСКИ ВСЕ КЛИМАТИЧЕСКИЕ ПОЯСА: ОТ СУРОВОГО АРКТИЧЕСКОГО НА СЕВЕРЕ АЛЯСКИ ДО ЖАРКОГО ТРОПИЧЕСКОГО НА КРАЙНЕМ ЮГЕ СТРАНЫ.



США БОГАТЫ ВОДНЫМИ РЕСУРСАМИ. ВЕЛИКИЕ АМЕРИКАНСКИЕ ОЗЕРА – ВЕРХНЕЕ, МИЧИГАН, ГУРОН, ЭРИ, ОНТАРИО – СОЕДИНЕНЫ В ЕДИНУЮ ВОДНУЮ СИСТЕМУ, ИМЕЮЩУЮ ВЫХОД В АТЛАНТИЧЕСКИЙ ОКЕАН. ЭТО ВЕЛИЧАЙШЕЕ В МИРЕ СКОПЛЕНИЕ ПРЕСНОЙ ВОДЫ.



**В СЕВЕРНОЙ ЧАСТИ ШТАТА ЮТА НАХОДИТСЯ
БОЛЬШОЕ СОЛЕНОЕ ОЗЕРО ГЛУБИНОЙ 4м.**



**КРУПНЕЙШАЯ РЕКА – МИССИСИПИ («ОТЕЦ ВОД») С
ПРИТОКАМИ МИССУРИ, АРКАНЗАС, ОГАЙО.
ПЛОЩАДЬ БАССЕЙНА ЭТОЙ РЕКИ ПРЕВЫШАЕТ 60%
ТЕРРИТОРИИ США. В ЗАПАДНОЙ ЧАСТИ СТРАНЫ –
КРУПНЕЙШИЕ РЕКИ КОЛОРАДО И КОЛУМБИЯ.
ОБЩАЯ ДЛИНА ВНУТРЕННИХ ВОДНЫХ ПУТЕЙ –
СВЫШЕ 40 000км.**

МИССИСИПИ



НАСЕЛЕНИЕ США

1. КАКОВА ИСТОРИЯ ЗАСЕЛЕНИЯ НАСЕЛЕНИЯ США?
2. ОПРЕДЕЛИТЕ ПЛОТНОСТЬ НАСЕЛЕНИЯ США, САМЫЕ ГУСТОНАСЕЛЕННЫЕ РАЙОНЫ.
3. КАКАЯ РЕЛИГИЯ РАСПРОСТРАНЕНА В СТРАНЕ?
4. ПОЧЕМУ СТРАНУ НАЗЫВАЮТ СТРАНОЙ ПЕРЕСЕЛЕНЧЕСКОГО ТИПА?
5. КАКОВ РАСОВО-ЭТНИЧЕСКИЙ СОСТАВ НАСЕЛЕНИЯ?



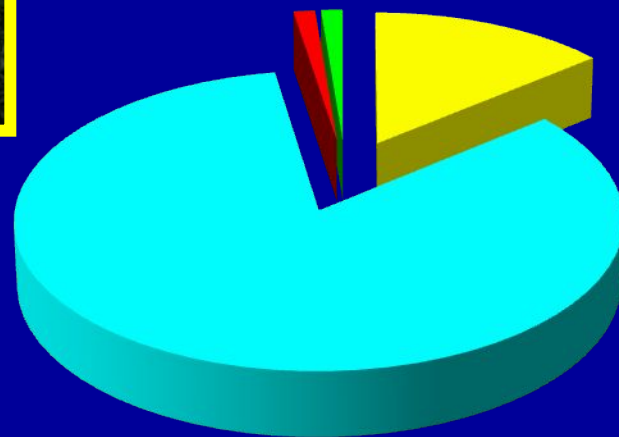
ПЛОТНОСТЬ НАСЕЛЕНИЯ США ≈ 32 чел/км²

**РАСПРЕДЕЛЕНИЕ НАСЕЛЕНИЯ СОГЛАСНО
ПЕРЕПИСИ 2010г.**



РАСОВЫЙ СОСТАВ

1. МОНГОЛОИДНАЯ 1,2%
2. НЕГРОИДНАЯ 13,1%
3. ЕВРОПЕОИДНАЯ 78,1%



- НЕГРОИДНАЯ
- ЕВРОПЕОИДНАЯ
- МОНГОЛОИДНАЯ
- ДРУГИЕ

ХОЗЯЙСТВО США

1. В КОНЦЕ 19в, ОБОГНАВ ВЕЛИКОБРИТАНИЮ, США ВЫШЛИ НА 1 МЕСТО ПО ОБЪЕМУ ПРОМЫШЛЕННОГО ПРОИЗВОДСТВА
2. СЕГОДНЯ 1 МЕСТО В НАУКОЕМКИХ ПРОИЗВОДСТВАХ
3. ПРЕИМУЩЕСТВО В СЕЛЬСКОМ ХОЗЯЙСТВЕ И НЕПРОИЗВОДСТВЕННОЙ СФЕРЕ

ОСНОВОЙ РАЗВИТИЯ ХОЗЯЙСТВА США ЯВЛЯЮТСЯ ПОЛЕЗНЫЕ ИСКОПАЕМЫЕ.

КАКИЕ ПОЛЕЗНЫЕ ИСКОПАЕМЫЕ ЕСТЬ В США?

ПОЛЕЗНЫЕ ИСКОПАЕМЫЕ США (100 ВИДОВ)

1. УГОЛЬ - ИЛЛИНОЙСКИЙ, ПИТТСБУРГСКИЙ
БАССЕЙНЫ (АППАЛАЧИ)

90% ТП

2. НЕФТЬ

(ШТАТЫ: ТЕХАС, ОКЛАХОМА,
ЛУИЗИАНА, АРКАНЗАС,
МЕКСИКАНСКИЙ ЗАЛИВ,
КАЛИФОРНИЯ, АЛЯСКА)

3. ГАЗ

4. УРАН - ПЛАТО КОПОРАДО (СКАЛИСТЫЕ
ГОРЫ)

52% НЕФТИ ЗАВОЗИТСЯ ИЗ ДРУГИХ СТРАН.

5. ЖЕЛЕЗНАЯ РУДА - ОЗЕРО ВЕРХНЕЕ, ПЛАТО КОЛОРАДО

6. МЕДНАЯ РУДА - ШТАТЫ КОЛОРАДО, НЬЮ-МЕКСИКО, МОНТАНА, ОЗЕРО ВЕРХНЕЕ

7. РТУТЬ

8. БОКСИТЫ

9. ЗОЛОТО

10. МОЛИБДЕН

11. ТИТАН

ЗАПАДНАЯ ЧАСТЬ

A diagram consisting of a vertical bracket on the left side of a list of minerals (items 7-11). A horizontal line extends from the middle of the bracket to the right, where the text 'ЗАПАДНАЯ ЧАСТЬ' is written in bold yellow capital letters.

12. ФОСФОРИТЫ

13. СЕРА

14. КАЛИЙНЫЕ СОЛИ





США — светская страна с множеством религий. Но так сложилось в истории страны, что первыми иммигрантами в США были (по конфессиональной принадлежности) [протестанты](#), бежавшие в Новый Свет. Протестантская религия сильно повлияла на ход истории Соединенных Штатов. Один из главных принципов религии — стремление к труду и поощрение труда (Богом избран тот, кто успешен в труде) — является значительным фактором в экономическом развитии страны [\[источник не указан 464 дня\]](#).

Религиозный состав:

Протестанты — 51,3 %,

Римские католики — 23,9 %,

[Мормоны](#) — 1,7 %,

Другие христиане — 1,6 %,

[Иудеи](#) — 1,7 %,

[Буддизм](#) — 0,7 %,

[Ислам](#) — 0,6 %,

Другие неопределенные — 2,5 %,

Другие неприсоединенные — 12,1 %

[Атеисты](#) — 4 % (2004) ^[11]

Каковы основные черты экономики США?

Сообщение ученика: Характерные особенности экономики. США – индустриально-аграрная страна. По объемам промышленного и сельскохозяйственного производства, по уровню развития транспорта занимают первое место в мире.

Характерные черты экономики:

высокий уровень монополизации, производственной и территориальной концентрации;

широкое разнообразие промышленности и сельского хозяйства: здесь развиты практически все отрасли;

большой удельный вес отраслей ВПК;

значительная ориентированность производимой продукции на внешний рынок (США – крупнейший экспортер продукции машиностроения, химической, легкой, пищевой промышленности, зерна, табака, сои и др.);

высокий уровень наукоемкости производства, вложений в науку (на долю США приходится около 1/3 всех мировых затрат на научно-исследовательские и опытно-конструкторские разработки (НИОКР)).

Какие ведущие отрасли промышленности присутствуют в США? Посмотрите в карту атласа и сделайте вывод. (Работа с атласом.)

Сообщение ученика: Ведущие отрасли промышленности:

- машиностроение, дающее почти 40% всего промышленного производства. Этот комплекс включает пять крупных групп отраслей (металлообработка, общее машиностроение, электротехническое, транспортное машиностроение, приборостроение). Около 30% объема производства в машиностроительном комплексе дает автомобилестроение; важнейший центр – штат Мичиган. Важную роль играет авиаракетокосмическая промышленность (13% объема машиностроения), электротехническое машиностроение (25%);
- комплекс материалопроизводящих отраслей (горнорудная, нерудная, химическая, нефтехимическая, черная и цветная металлургия, деревообрабатывающая, целлюлозно-бумажная, строительных материалов, фарфоро-фаянсовая);
- энергетический комплекс.
- Важное место занимает комплекс по производству предметов потребления (легкая, пищевая, мебельная промышленность и др.).

Какую роль в экономике страны играет агропромышленный комплекс?

Особую роль в экономике США играет агропромышленный комплекс, включающий отрасли, выпускающие средства производства для сельского хозяйства (сельхозмашины, трактора, минеральные удобрения, комбикорма и др.); само сельскохозяйственное производство, отрасли, обеспечивающие переработку и сбыт сельскохозяйственного сырья. США имеют весьма благоприятные условия для развития практически всех отраслей сельского хозяйства. Земельная площадь равна 916 млн. га, из которых 80% земель используется в сельском хозяйстве. Почти 2/3 земель расположено в районах с высоким естественным плодородием почв, с количеством осадков более 700 мм, с безморозным периодом свыше 170 дней. Доля США на мировом рынке продовольствия превышает 15%.

США начинали свою сельскохозяйственную историю как страна мелких фермеров.

Научно-техническая революция в сельском хозяйстве в 70–80-е гг. значительно увеличила технологический потенциал отрасли.

Интенсификация земледелия и животноводства шла по пути повышения урожайности сельскохозяйственных культур, повышения продуктивности животных (при определенном сокращении посевных площадей и поголовья скота), по пути механизации и автоматизации, химизации, мелиорации, широкого внедрения достижений сельскохозяйственной науки, подготовки специалистов.

Стоимости производимой продукции растениеводства и животноводства примерно равны. Две трети посевов занимают зерновые

Вы знаете, что все страны участвуют в международном разделении труда. А как вы думаете, Россия и в частности наша Республика участвует в партнерских отношениях с США?

Сообщение ученика: После открытия “железного занавеса” Россия начала налаживать не только политические, но и экономические связи с зарубежными странами. Сейчас никого не удивишь вхождением в структуру экономических связей миграции рабочей силы, экономическое и научное сотрудничество, сотрудничество в сфере производства и т.д.

Наша республика занимает ведущее место среди субъектов Федерации, которые активно приняли позиции сотрудничества, обмена в сфере производства. Многие студенты из Татарстана уезжают на стажировку в США, открыт Татаро-американский институт, открыты совместные предприятия сферы услуг, например “Макдональдс”, предприятие пищевой промышленности “Кокка – кола” по выпуску безалкогольных напитков, созданы совместные предприятия по выпуску автомобилей в Елабуге и т.д.

http://prousa.ru/statue_of_liberty



США является федеральной конституционной республикой, состоящей из пятидесяти штатов и одного федерального округа (а также территорий с особым статусом). Столица США - город [Вашингтон](#) в федеральном округе Колумбия.

Начиная с первых тринадцати штатов, образовавших в 1776 году новое государство - Соединенные Штаты Америки, и до наиболее вероятного кандидата на получение статуса пятьдесят первого штата США (каким сейчас является Пуэрто-Рико) - все они очень разные и каждый из них очень интересен.

НЬЮ-ЙОРК



Большинство населения США (более 80%) проживает в городах или пригородных районах. Крупнейшие города США - [Нью-Йорк](#) Большинство населения США (более 80%) проживает в городах или пригородных районах. Крупнейшие города США - Нью-Йорк, штат [Нью-Йорк](#) Большинство населения США (более 80%) проживает в городах или пригородных районах. Крупнейшие города США - Нью-Йорк, штат Нью-Йорк (более 8 000 000 жителей), [Лос-Анджелес](#) Большинство населения США (более 80%) проживает в городах или

ДЯДЮШКА СЭМ



Дядя Сэм спрашивает тебя: "Что ты знаешь про США?"

