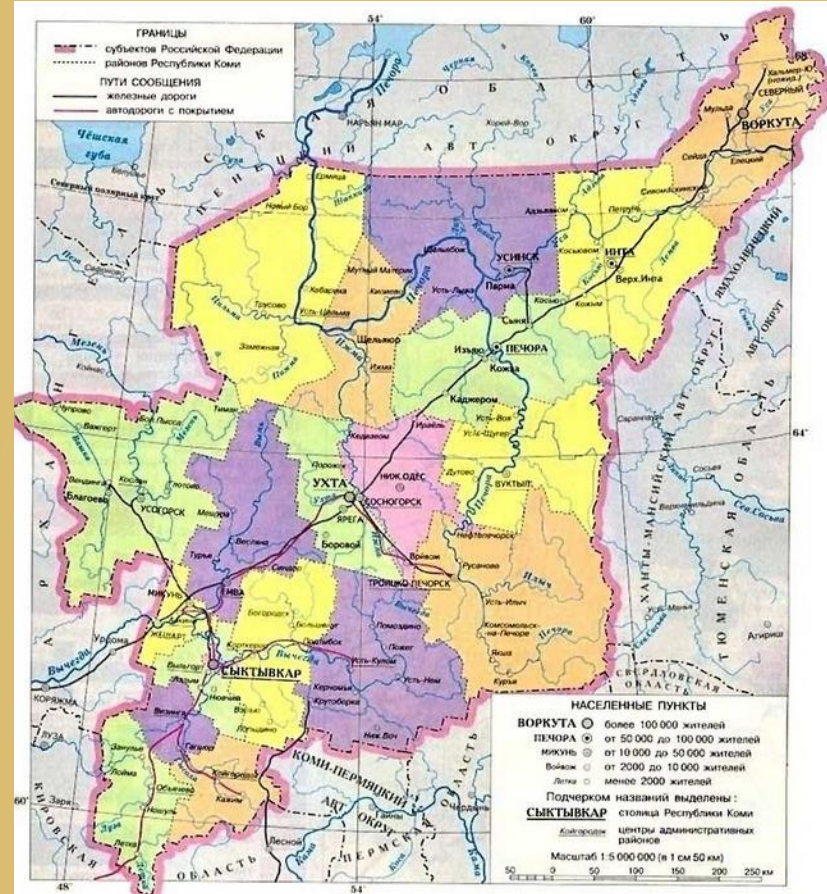


7 чудес Республики Коми

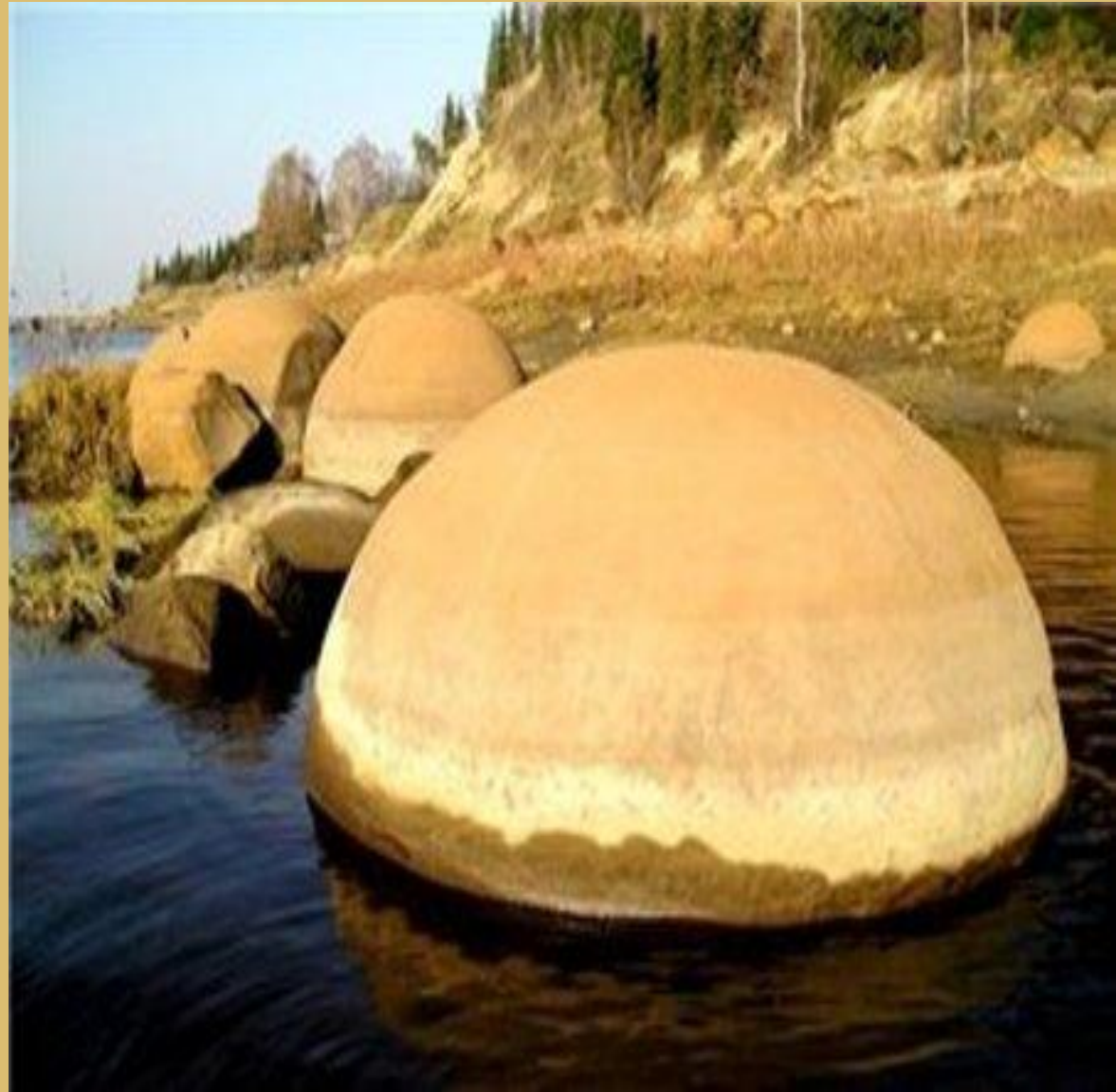
Природные памятники и объекты



Кулиева Гузел, ученица 8 класса МОУ «ООШ № 8» г. Сыктывкара

Галфедьские камни

Необычный сад камней возле деревни Малое Галово на берегу Ижмы. Подобного скопления гигантских камней правильной сферической формы нет больше ни в одном уголке республики. Ученые их появление на берегу Ижмы объясняют оставшимся следом от гигантского ледника.



Гора Народная

- Гора Народная — наивысшая вершина (1895 м) Урала. Для горы характерно большое количество каров и цирков, которые стали основой для красивейших озер. Обязательным условием, как и для всех других гор Приполярного Урала, является наличие ледников и снежников. Западный склон горы Народной пологий, а восточный более крутой, с отвесными стенами и ущельями.



Группа скал Лёкиз.

Геологический памятник, расположен на прав. берегу р. Ылыч, в 4 км ниже ручья Б. Сотчемъель.

Дословный перевод с коми "Плохой камень". Существуют разнообразные легенды об этом месте. Одна из них гласит, что в этом месте жили злые духи, а после место было предназначено для жертвоприношений.

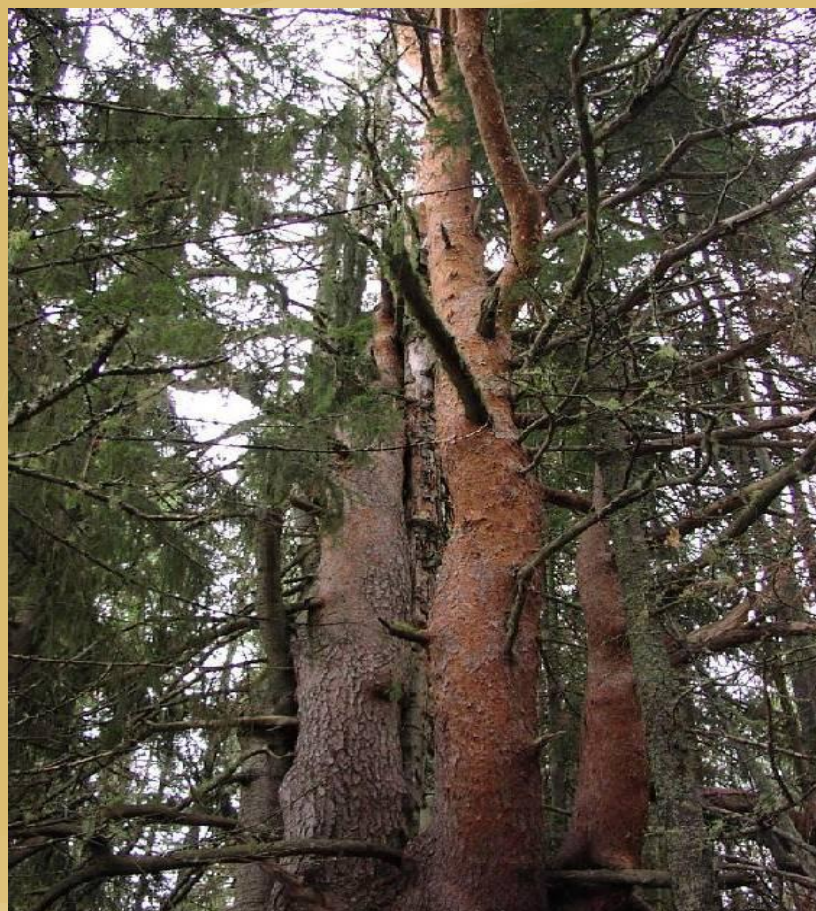




Причудливая роща Корткероса

В верхней части Корткероса, на возвышении растут "деревья любви", сросшиеся высокая ель и такая же сосна стволами, один из которых вьется вокруг ели. Можно предположить, что "деревья любви" относятся к категории семейного "вожапу". Мужчина (сосна) умер, а жена (ель) не перенесла разлуки и утопилась в озере. Их похоронили вместе, а на могиле посадили ель и сосну, обломав вершинки. Несколько сотен лет деревья росли вместе, взаимно прорастали корнями и стволами, и стали единым целым. В метрах 700-800 к югу растут еще три сросшиеся подобным образом пары деревьев. Каждое дерево причудливо, уникально, достойно титула "памятник природы" и защиты.





Столбцы выветривания.

- **Останцы на горе Маньпупунёр, геологический памятник.**
- **Останцев 7, высота от 30 до 42 метров.**
- **С ним связаны многочисленные легенды, прежде "Столбцы выветривания" являлись объектами культа народов манси.**





"Усинское болото"

Один из самых крупных торфяников Европы. Площадь 139,2 тыс. га. Содержит огромные запасы пресной воды. Здесь насчитывается около 860 озер, которые являются местами гнездования редких птиц, включенных в Красную книгу России. Охраняется как памятник природы. Находится под охраной как республиканский комплексный заказник.



Усинск