

Мировое хозяйство.

Отраслевая и территориальная структура мирового хозяйства



10 КЛАСС

**Великие
географические
открытия**

*МИРОВОЕ ХОЗЯЙСТВО сформировалось
в конце 19, начале 20 вв.*

**Промышленный
переворот
(18-19 вв.)**

**Развитие
торговли
(обмен
товарами)**

**Мировой
рынок**

**Развитие
транспорта**

**Развитие
крупного
машинного
производства**

М И Р О В О Е Х О З Я Й С Т В О

**МИРОВОЕ ХОЗЯЙСТВО (МХ) –
это исторически сложившаяся
совокупность национальных хозяйств
всех стран мира,
связанных между собой
всемирными экономическими
отношениями.**

География МХ

Общая география МХ

Отраслевая география МХ

Региональная география МХ

МЕЖДУНАРОДНОЕ ГЕОГРАФИЧЕСКОЕ РАЗДЕЛЕНИЕ ТРУДА (ТЕРРИТОРИАЛЬНОЕ РАЗДЕЛЕНИЕ ТРУДА)

МГРТ (ТРТ) заключается в специализации отдельных стран и территорий на производстве определенных видов продукции или услуг и в последующем **обмене** ими.

МГРТ (ТРТ) = СПЕЦИАЛИЗАЦИЯ + ОБМЕН

Условия для развития МГРТ:

РАЗЛИЧИЯ между территориями

- ГП
- Природные условия и ресурсы
- Социально-экономические условия

Результат МГРТ – ОТРАСЛИ МЕЖДУНАРОДНОЙ СПЕЦИАЛИЗАЦИИ

Особенности ОМС

```
graph TD; A[Особенности ОМС] --- B[Производство продукции значительно превышает собственные потребности страны]; A --- C[Ориентация на экспорт]; A --- D[ОМС определяют «лицо» страны в МГРТ];
```

Производство продукции
значительно превышает
собственные потребности
страны

Ориентация
на экспорт

ОМС определяют
«лицо» страны в МГРТ



Какие отрасли являются отраслями международной специализации для стран:

Япония – автомобилестроение, ...

Канада – зерновое хозяйство, добывающая промышленность;

Куба –

Индонезия –

Кувейт –

Бразилия –

Исландия –

Турция-

Швейцария –

Италия-

Швеция, Финляндия –

Чили-

Египет -

МЕЖДУНАРОДНАЯ ЭКОНОМИЧЕСКАЯ ИНТЕГРАЦИЯ (МЭИ) – объективный процесс развития особенно глубоких и устойчивых взаимосвязей отдельных групп стран, основанный на проведении ими согласованной межгосударственной политики.

Экономические группировки стран мира

Региональные

**ЕС, АСЕАН, АТЭС,
НАФТА, ЛАИ, ЕЭП и др.**

Отраслевые

ОПЕК

Экономические группировки стран мира (составить таблицу)

Экономические группировки стран	Количество стран	Страны
Региональные группировки:		
Отраслевые группировки:		

ИНТЕРНАЦИОНАЛИЗАЦИЯ ХОЗЯЙСТВЕННОЙ ЖИЗНИ

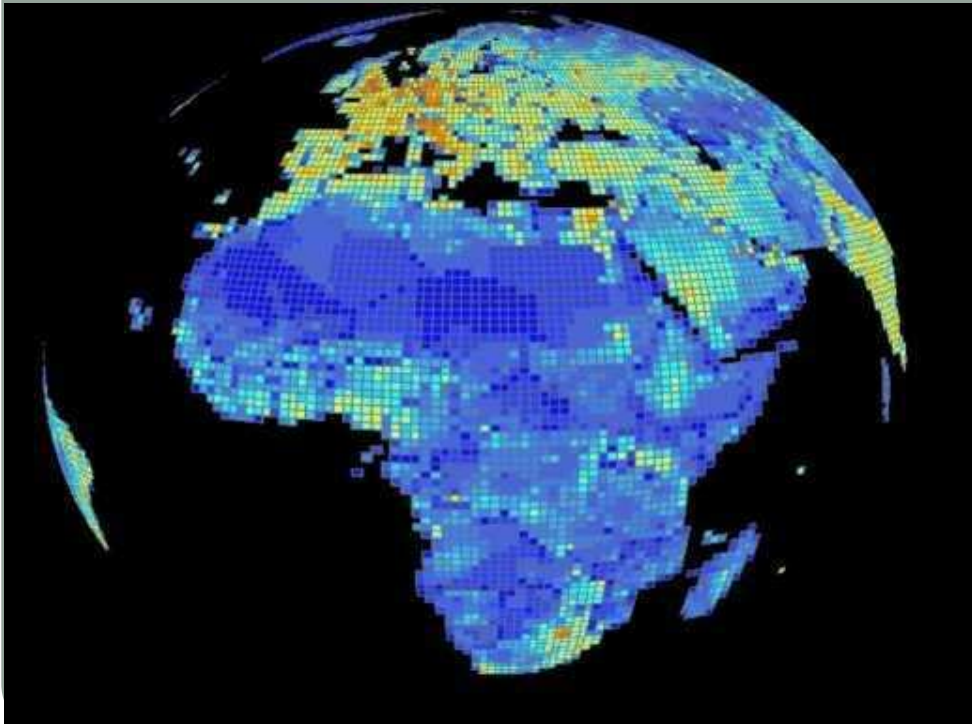
ТНК (транснациональная корпорация) – международная компания (концерн), в рамках которой объединяются многочисленные предприятия одной или нескольких отраслей МХ, расположенные в разных странах.

- ТНК:**
- _ 60 тыс. в мире
 - _ 600 тыс. – число зарубежных филиалов
 - _ 1/2 мирового промышленного производства
 - _ 2/3 мировой торговли
 - _ 4/5 всех патентов на новую технику и технологию.

Крупнейшая ТНК –
«Дженерал моторс»

Глобальные ТНК действуют
в большинстве или во всех странах мира.

ОТРАСЛЕВАЯ И ТЕРРИТОРИАЛЬНАЯ СТРУКТУРА МИРОВОГО ХОЗЯЙСТВА



10 класс.

ТИПЫ ХОЗЯЙСТВЕННОЙ СТРУКТУРЫ СТРАН МИРА

**Постиндустриальная
(информационная)**
(непр. сф – более 50% в ВВП)

Индустриальная
(пром-ть – до 50% в ВВП)

Аграрная
(с/х – до 50% в ВВП)

*Приведите примеры стран
с разными типами хозяйственной структуры
с . 390, таблица 18*

ПРИЗНАКИ ПОСТИНДУСТРИАЛЬНОЙ СТРУКТУРЫ:

1. в сфере экономики:
от производства товаров к производству услуг;

2. в сфере занятости:
преобладание умственного труда;

3. В сфере науки:
развитие наукоемких производств;

4. В сфере управления:
принятие решений на основе новейшей
информационной техники и технологии;

5. в сфере экологии:
надежный контроль за качеством
окружающей среды.

ДОЛЯ СФЕРЫ УСЛУГ В ВВП СТРАН МИРА:

Весь мир – 1/3

Экономически развитые страны – 2/3

Страны с переходной экономикой – 1/3

Развивающиеся страны – 1/4

Задание: По столбчатой диаграмме (гистограмма с нормированием) определить, к какому типу относятся страны 1, 2 и 3. Можно ли утверждать, что весь мир вступил в постиндустриальную фазу развития хозяйства? Почему?

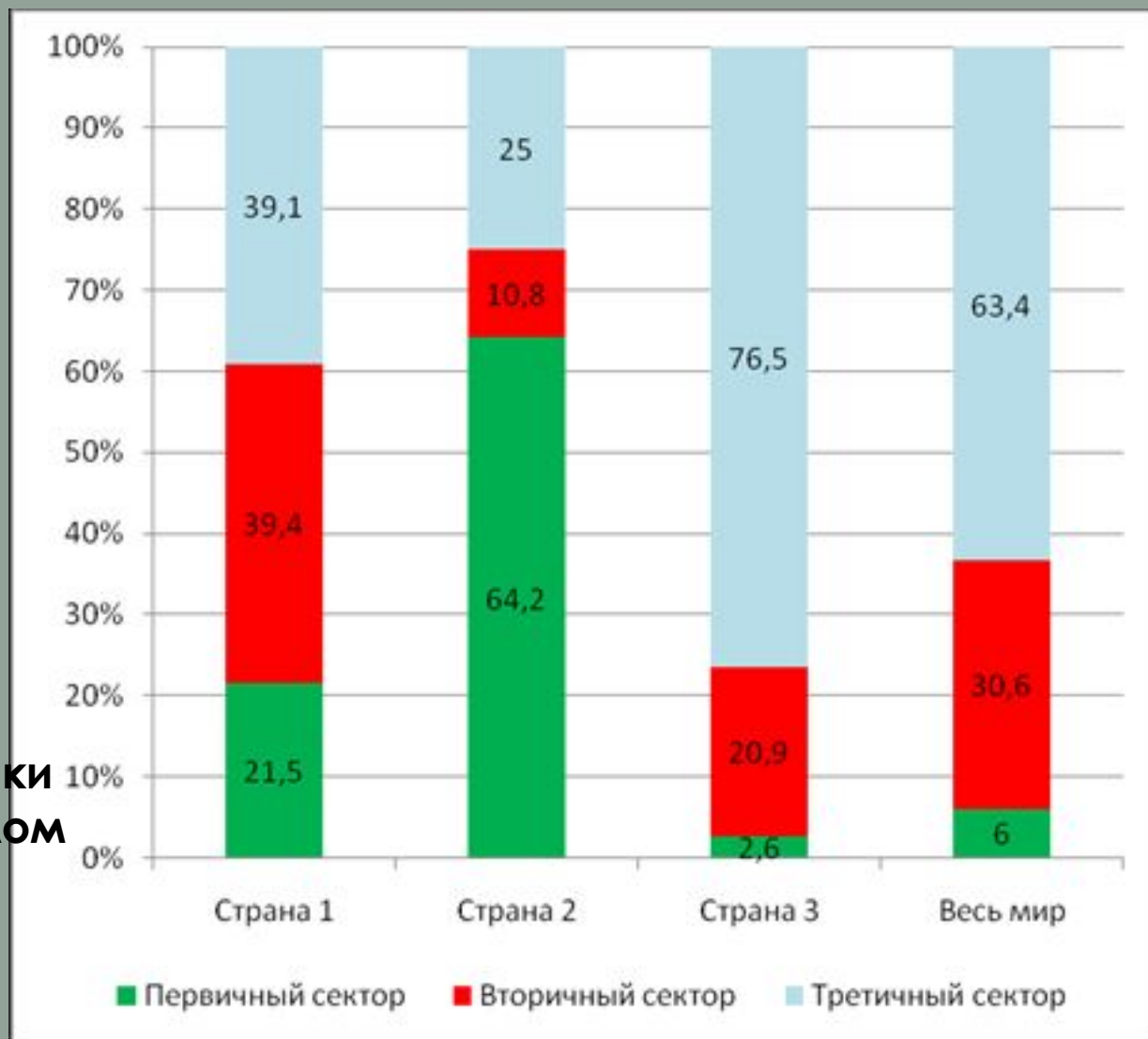
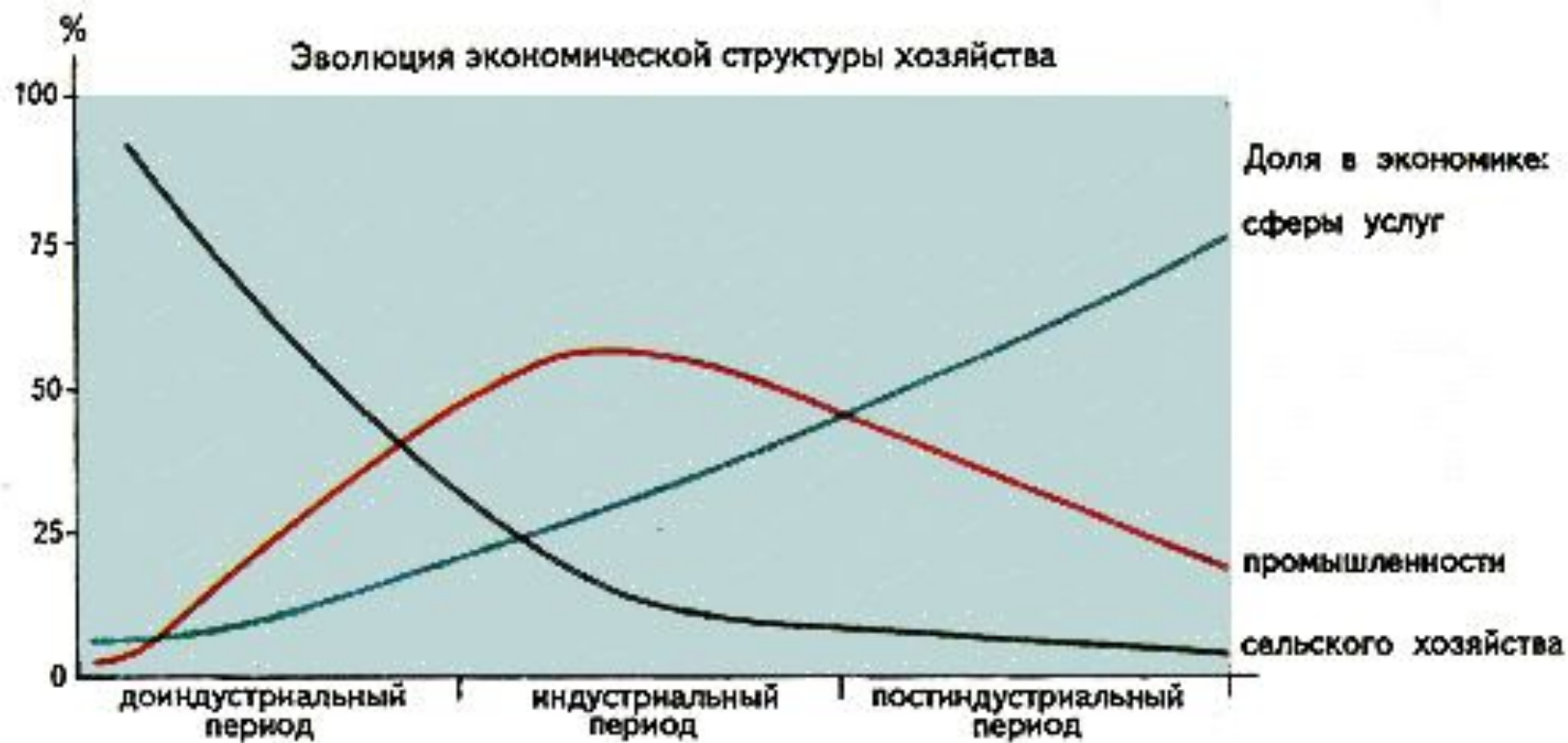


Рис. Структура экономики трех стран и мира в целом (данные 2008 г.)



Эволюция экономической структуры хозяйства

ИЗМЕНЕНИЕ ОТРАСЛЕВОЙ СТРУКТУРЫ (отраслевые «сдвиги»)

В промышленности

В с/х

На транспорте

Обрабатывающая пр-ть,
особенно
«авангардная тройка»

животноводство

ж/д

Добывающая пром-ть

растениеводство

автомобильный

Старые отрасли

Технические культуры

Морской –
мир.
торговля

Новейшие отрасли

Кормовые культуры

Воздушный –
пассаж.
(дальн.)

Пр-во овощей,
фруктов

ОСНОВНЫЕ МОДЕЛИ МХ

ТРЕХЧЛЕННАЯ

ДВУЧЛЕННАЯ

ДЕСЯТИЧЛЕННАЯ

Двучленная модель МХ

Экономически
развитые страны

Север

Развивающиеся
страны

Юг

Трехчленная модель МХ

Центр

ПОСТИНДУСТРИАЛЬНЫЕ СТРАНЫ

25-30 стран:
ЕС, США,
Япония
и др.

Полупериферия

ИНДУСТРИАЛЬНЫЕ СТРАНЫ НИС,

нефтеэкспортирующие
страны,
наиболее продвинутые
страны
Лат. Америки,
Азии
Африки

Периферия

АГРАРНАЯ ЭКОНОМИКА

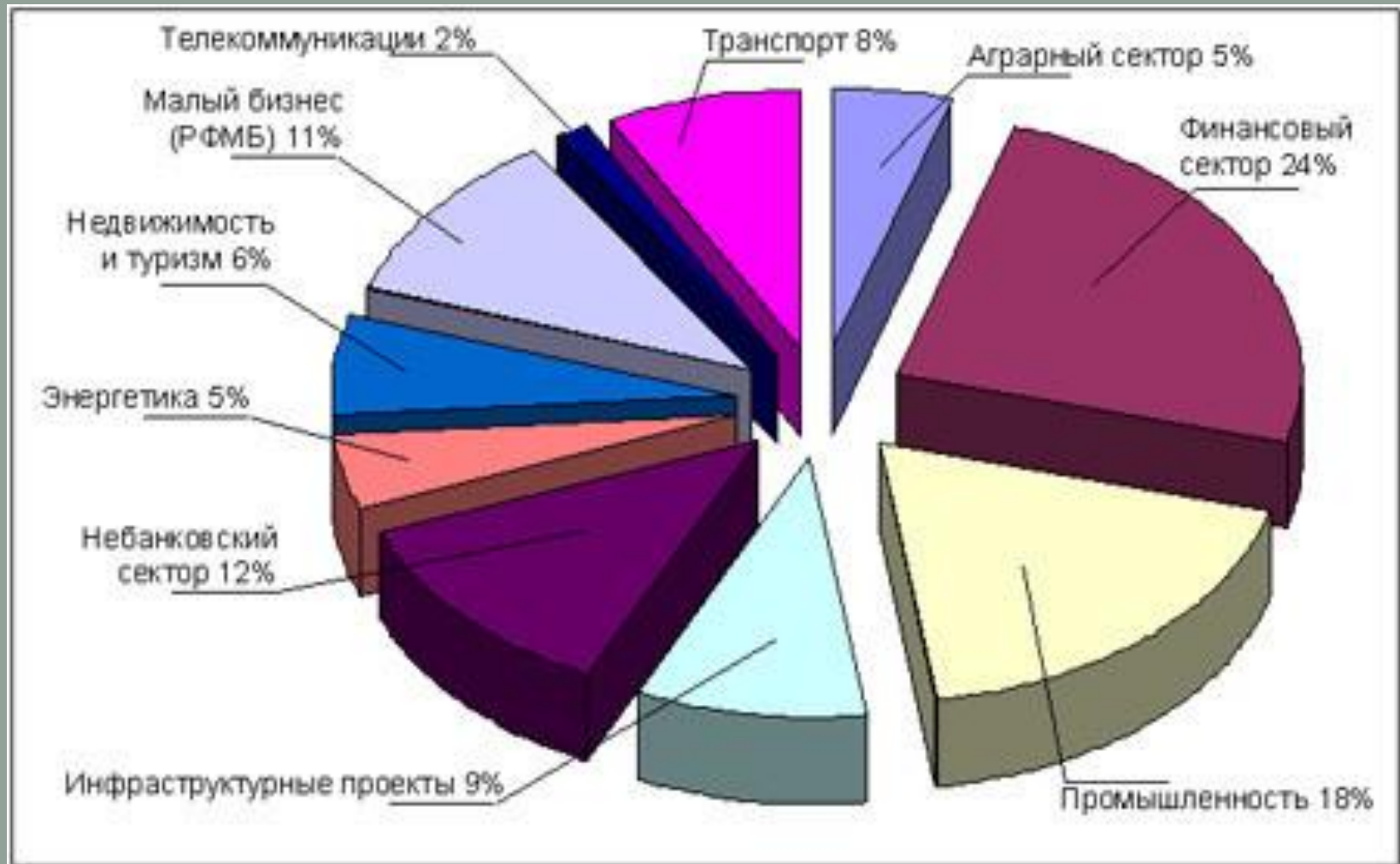
100 развивающихся стран
с продовольственной
и сырьевой
специализацией

ДЕСЯТИЧЛЕННАЯ МОДЕЛЬ МХ

ГЛАВНЫЕ ЦЕНТРЫ МИРОВОГО ХОЗЯЙСТВА



Отраслевая структура мировой экономики



ТЕРРИТОРИАЛЬНАЯ СТРУКТУРА МХ

**ТСХ – это совокупность
определенным образом расположенных
территориальных элементов,
находящихся в сложном
взаимодействии**

друг с другом.

**Географический рисунок
расселения населения и хозяйства**

моноцентрический

полицентрический

ТЕРРИТОРИАЛЬНАЯ СТРУКТУРА ХОЗЯЙСТВА ЭКОНОМИЧЕСКИ РАЗВИТЫХ СТРАН (основные элементы)

1. Высокоразвитые районы:

Калифорния, Б.Лондон, Штутгарт-Мюнхен и др.

2. Старопромышленные районы:

Рур, Саар, Эльзас и Лотарингия, Урал

3. Аграрные районы: Юг Италии

4. Районы нового освоения:

Север Канады, Аляска, Амазония,
север и запад Австралии, Северное море,
Сибирь и Дальний Восток.

ТЕРРИТОРИАЛЬНАЯ СТРУКТУРА ХОЗЯЙСТВА РАЗВИВАЮЩИХСЯ СТРАН: КОЛОНИАЛЬНЫЙ ТИП

1. Столица, выполняющая роль главного центра, «фокуса» всей территории (часто- крупный порт).

2. Районы горнодобывающей промышленности.

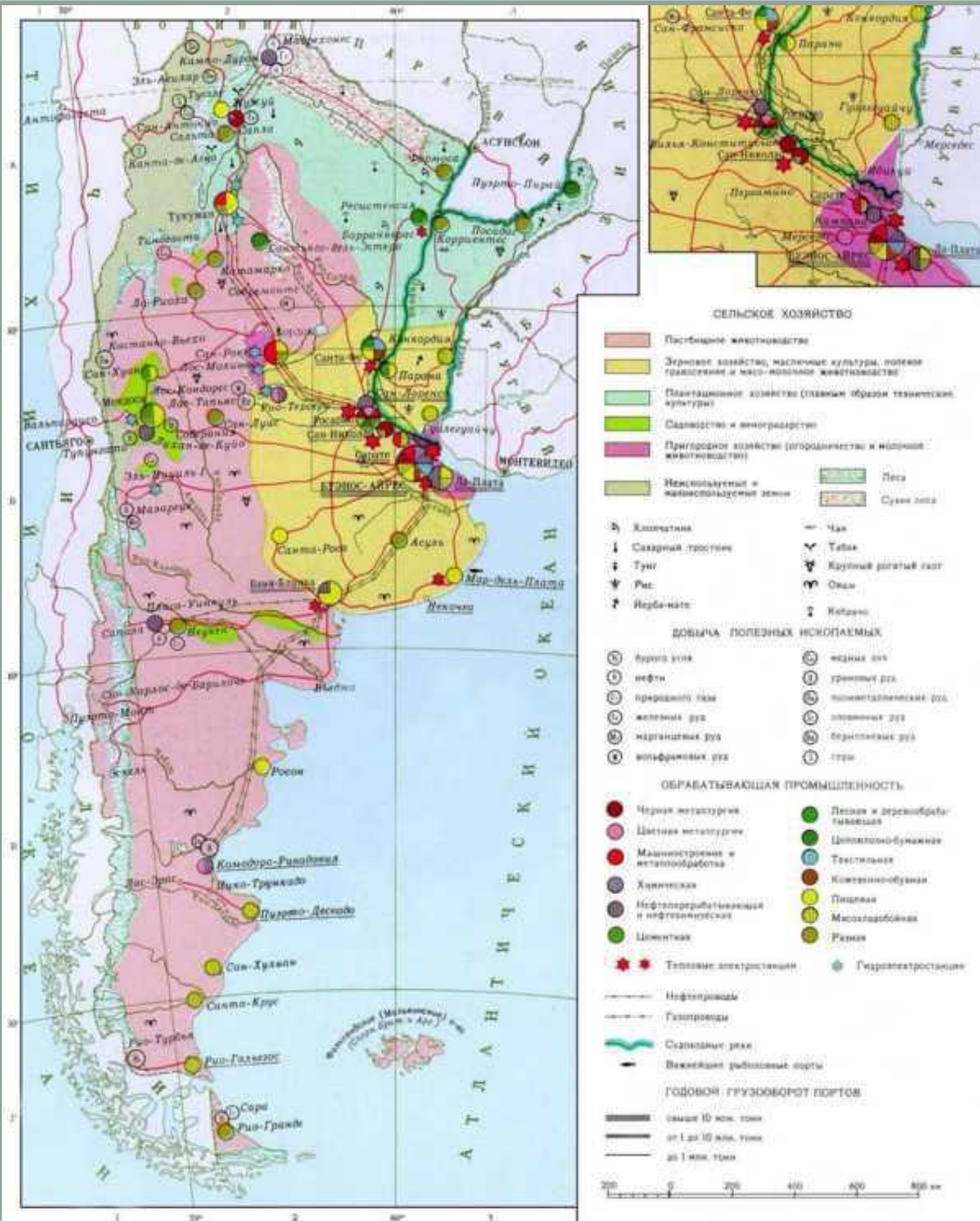
3. Районы плантационного с/х.

4. Порты вывоза

5. Районы потребительского с/х.

См. с.99, рис.22.

Аргентина. Экономическая карта



Какие элементы колониальной структуры хозяйства сохранились в Аргентине?

РЕГИОНАЛЬНАЯ ПОЛИТИКА

РП – это комплекс законодательных, административных, экономических, природоохранных мероприятий, способствующих более рациональному размещению производительных сил и выравниванию уровня жизни людей.

? ? ?

В чем отличие (на ваш взгляд) региональной политики экономически развитых и развивающихся стран?

РЕГИОНАЛЬНАЯ ПОЛИТИКА

В экономически развитых странах:

1. Сглаживание диспропорций между высокоразвитыми и отсталыми депрессивными районами.
2. Создание «полюсов роста».
3. В депрессивных р-нах создание наукоемких производств, филиалов крупных фирм.
4. Разгрузка крупных городов, агломераций, столиц.
5. Освоение новых окраинных районов.

В развивающихся странах:

1. Преодоление разобщенности отдельных частей страны, смягчение диспропорций между центром и периферией.
2. Управление процессом урбанизации.
3. Освоение глубинных районов.
4. Перенесение столиц из приморских городов во внутренние районы.

ФАКТОРЫ РАЗМЕЩЕНИЯ ПРОИЗВОДИТЕЛЬНЫХ СИЛ

Старые

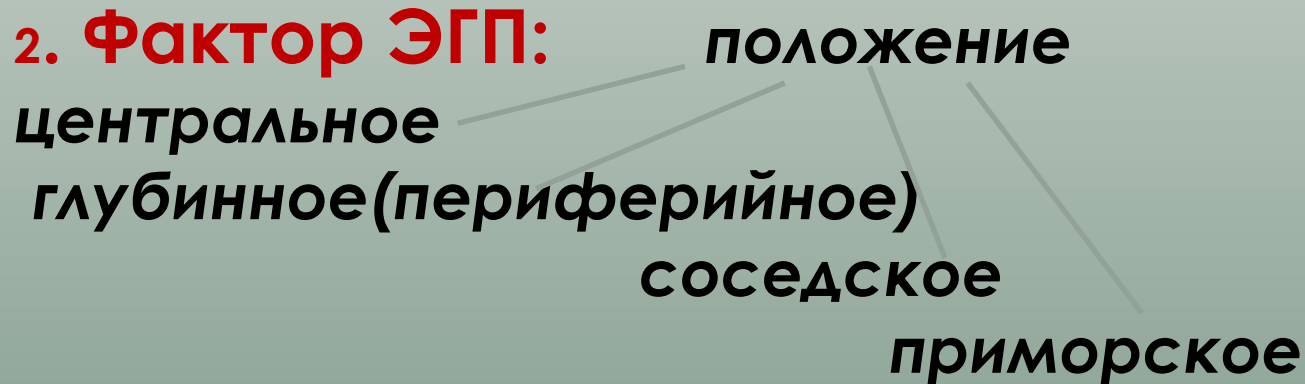
В эпоху НТР приобрели
новое содержание

Новые

Возникли в эпоху НТР

Старые факторы размещения

1. Фактор территории



3. Природно-ресурсный фактор

4. Транспортный фактор

5. Фактор территориальной концентрации

6. Фактор трудовых ресурсов

Новые факторы размещения

1. Фактор наукоемкости

Развитие

- центров научных исследований,
- технопарков (Силиконовая долина, Долина высоких технологий),
- технополисов (Дубна, Королев и др.)

2. Экологический фактор

Ограничение концентрации производства и населения.

**Домашнее задание:
с. 102-115, вопр. с.
119-120.**

