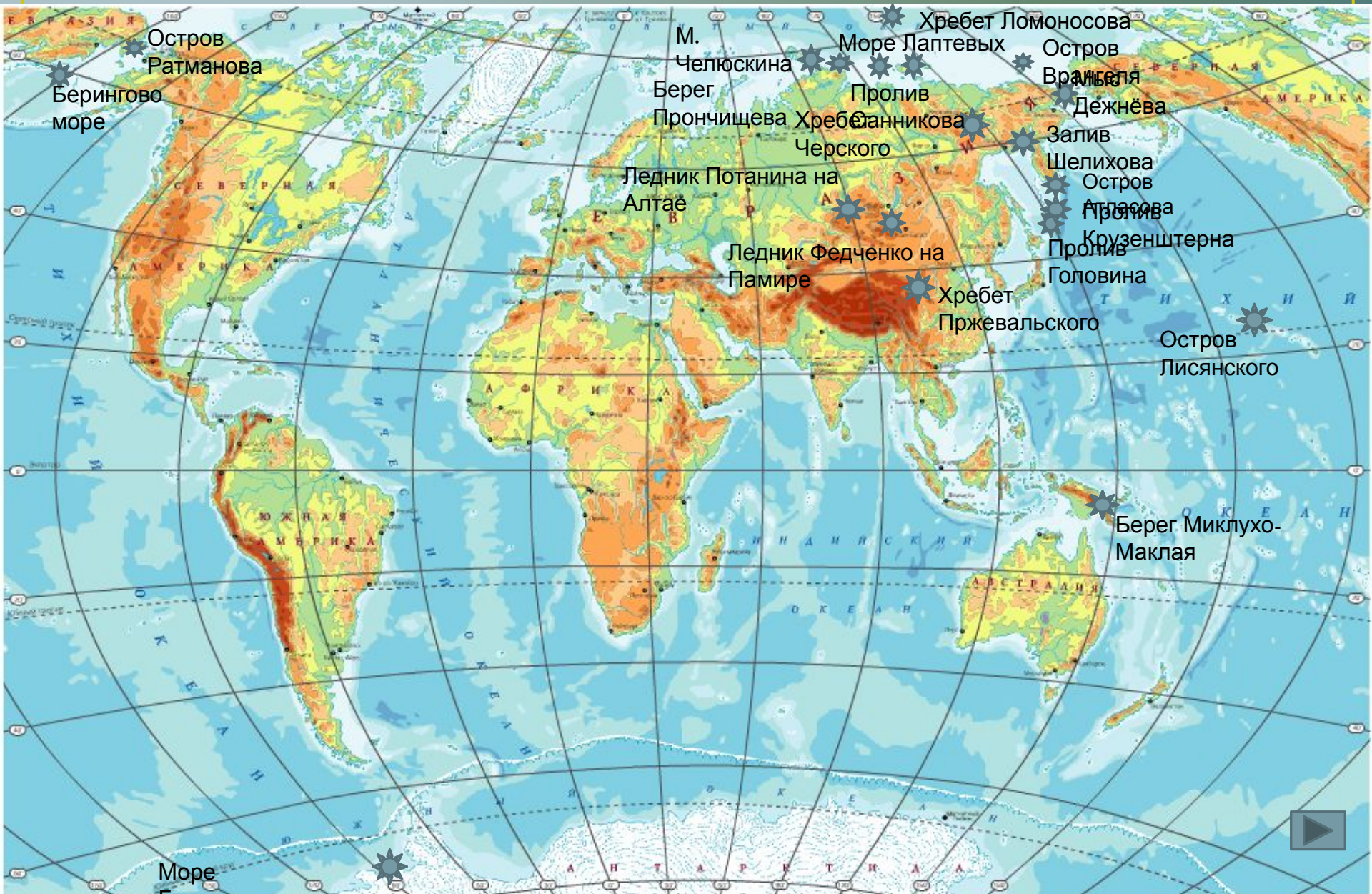


**Интерактивная модель
«Имена русских людей на
географической карте мира»**

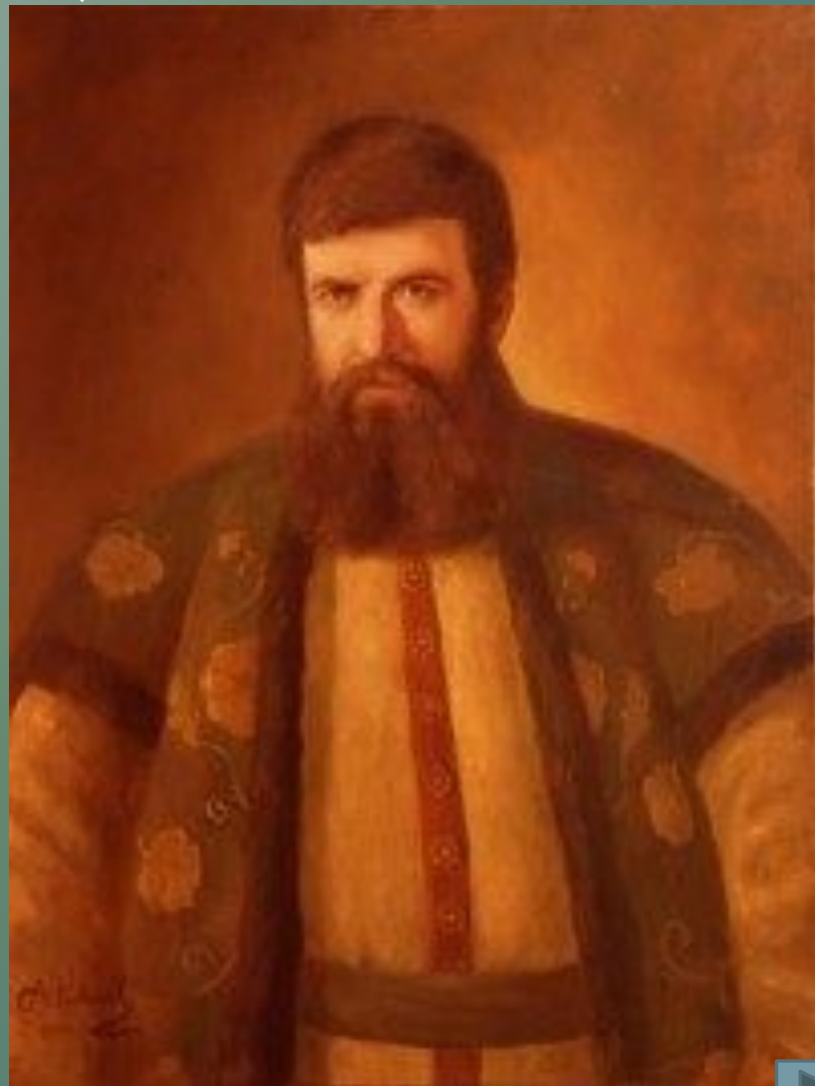
Русские имена на карте России



Владимир Васильевич Атласов (1664-1711)

Казак, первопроходец,
первооткрыватель и
Исследователь
полуострова Камчатки

Именем Атласова
назван остров, бухта и
вулкан на Курильских
островах

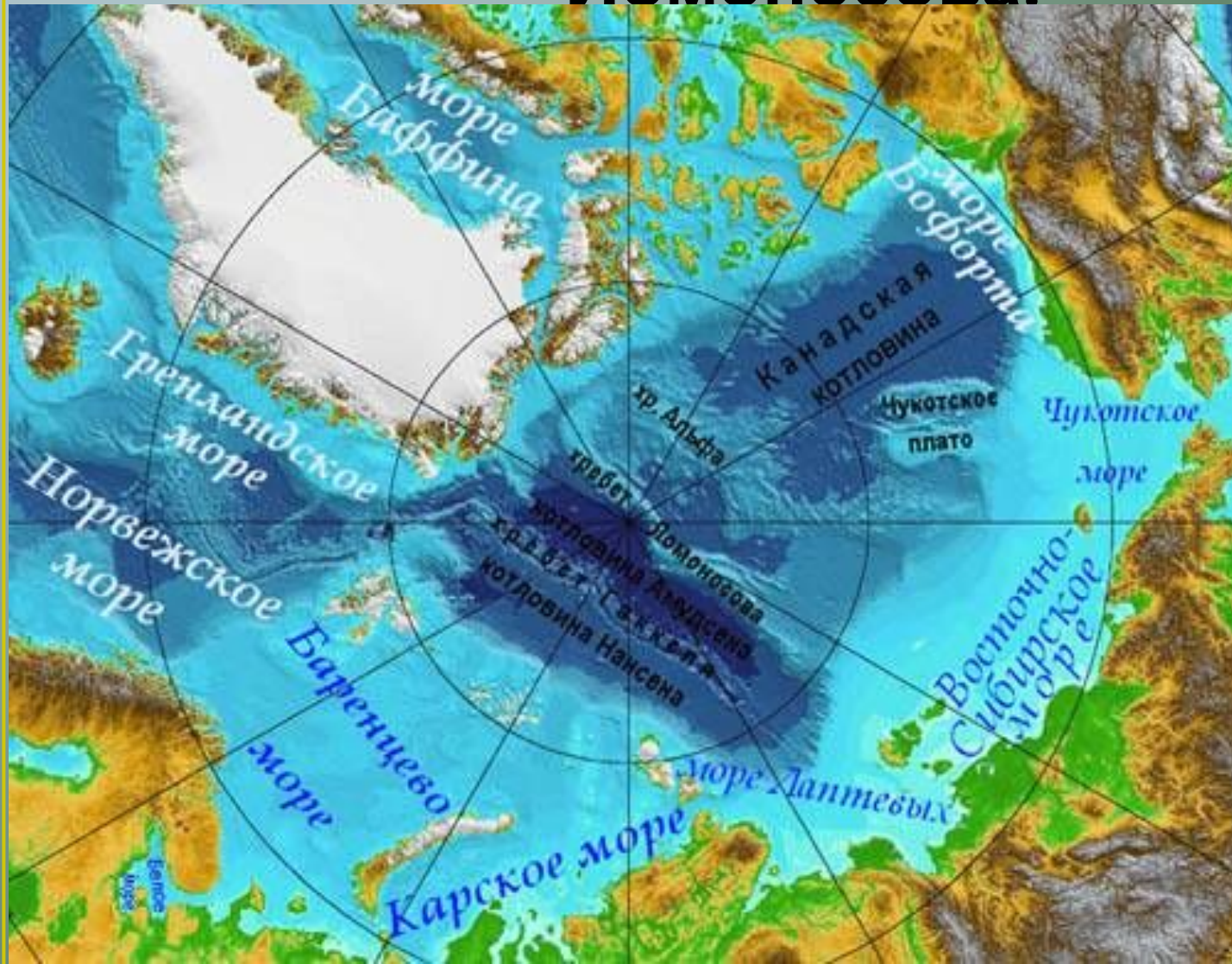


Семён Иванович Челюскин

Осенью 1714 года в Москве зачислен в Школу математических и навигацких наук, которая располагалась в Сухаревской башне. В 1720-е годы С. И. Челюскин нёс службу на кораблях Балтийского флота в должности навигатора, ученика штурмана и подштурмана. С 1726 года служил на Балтийском флоте, в 1733—1743 годах участвовал в Великой Северной экспедиции.

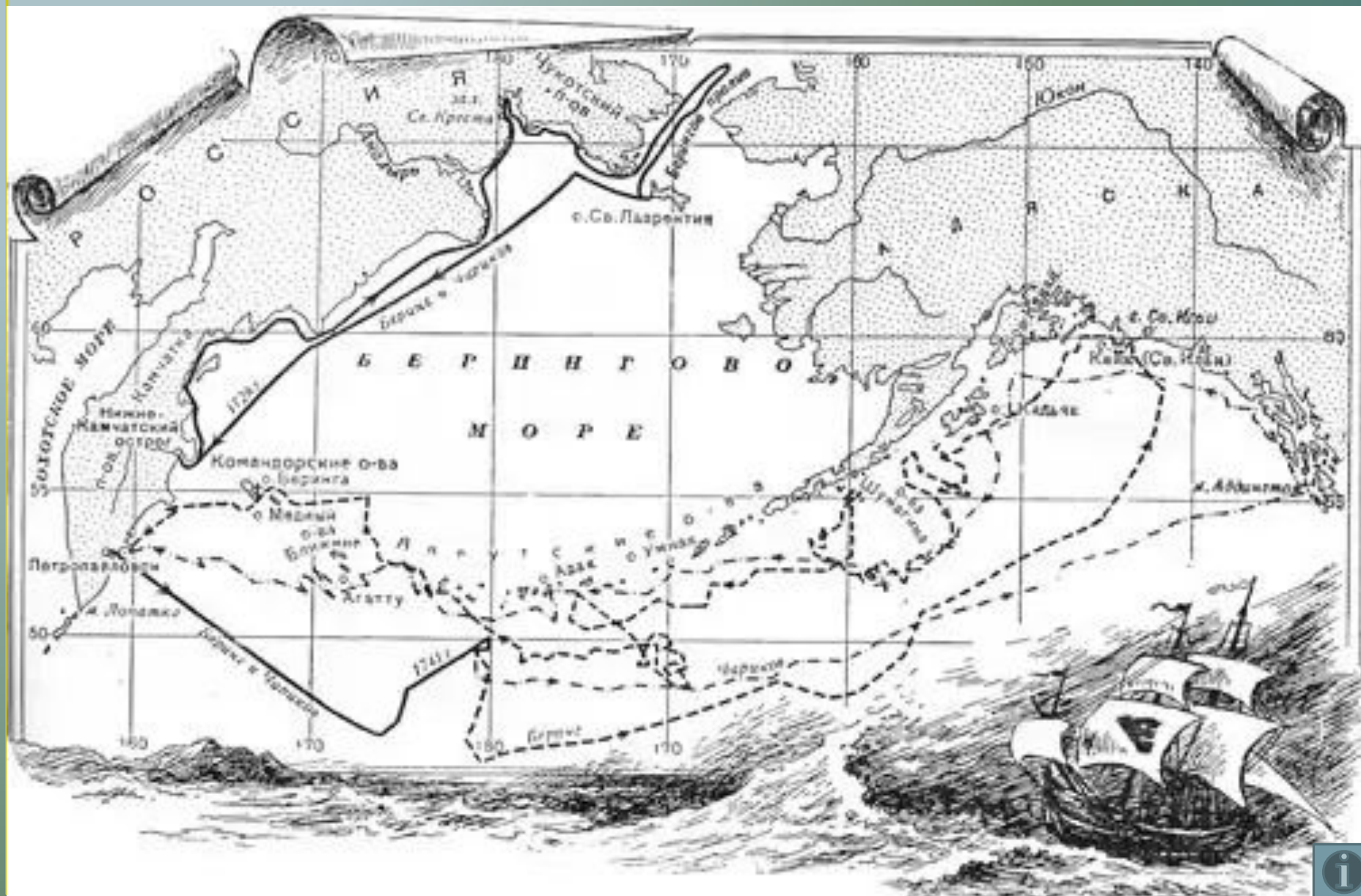


только путешественников, но и выдающихся учёных. Хребет М.В. Ломоносова.



Структура коры хребта Ломоносова соответствует мировым аналогам континентальной коры. Это говорит о том, что на месте Северного Ледовитого океана была суша

Витус Беринг



Григорий Иванович Шелихов

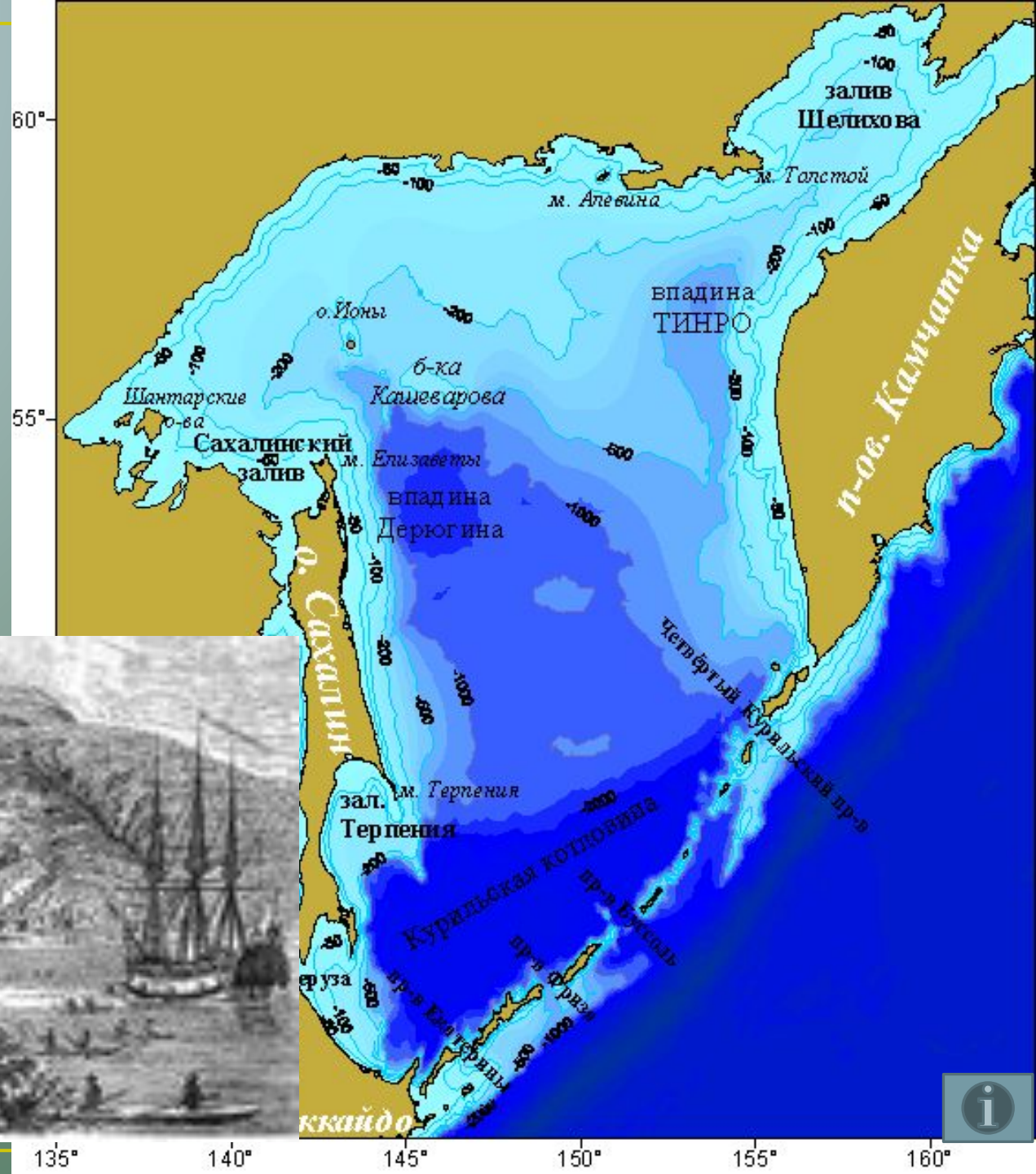
(1747 г. - 1795 г.)



Русский промышленник, проводивший географические исследования северных островов Тихого океана и Аляски. Основал первые поселения в Русской Америке. Его именем названы пролив между о. Кадьяк и североамериканским материком, залив в Охотском море, город в Иркутской области и вулкан на Курилах.

В XVIII веке довольно большая часть североамериканского материка принадлежала России. Это была так называемая Русская Америка, занимавшая всю Аляску. Инициатором и организатором освоения этих земель был русский промышленник Григорий Иванович Шелихов. При жизни автора, в 1791 г. был издан написанный еще в 1787 г. и несколько переработанный отчет «Российского купца Григория Шелихова первое странствование с 1783 по 1787 год из Охотска по Восточному океану к американским берегам». Потом

Залив Шелихова



135°

140°

145°

150°

155°

160°



Ратманов Макар Иванович

7 августа 1772 Торопец — 21 декабря 1833

Русский мореплаватель и путешественник.

В 1784 году, в двенадцать лет, Макар Ратманов был

определён в Санкт-Петербургский Морской кадетский

корпус, который тогда возглавлял адмирал

И.Л. Голенищев-Кутузов, торопецкий дворянин.

Через три года Ратманов был произведен в гардемарины и совершил первые плавания на

различных судах в Финском заливе. По окончании курса обучения 1 января 1789 года М.Ратманов

стал мичманом.

М.И. Ратманов принял участие в первом русском плавании под командованием Крузенштерна. Старшим

офицером на «Надежду» был назначен старший лейтенант Ратманов. И здесь Крузенштерн не ошибся.

Ратманов был уже участником многочисленных морских сражений, в течение десяти лет до экспедиции



Остров Ратманова-крайняя восточная точка России.

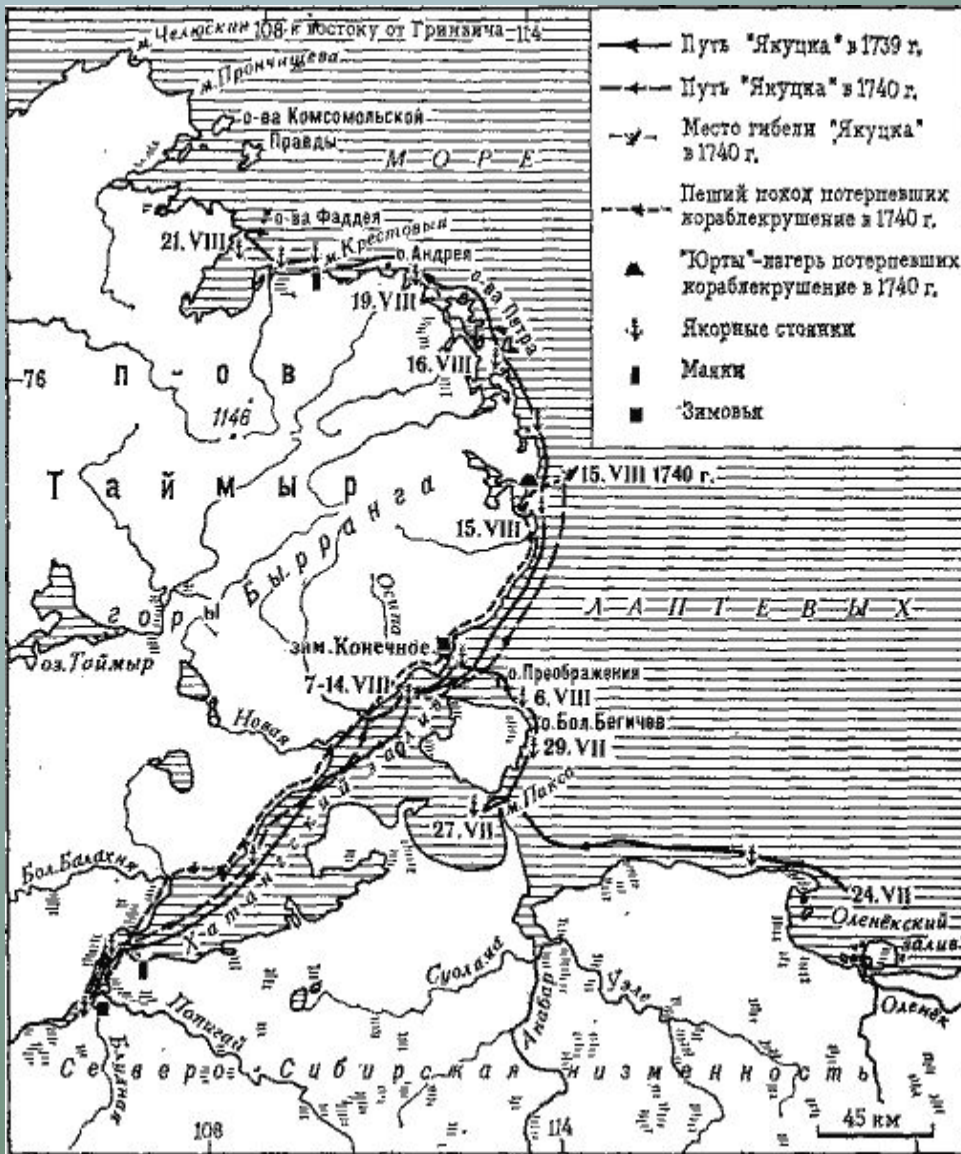


Василий и Мария (Татьяна)

Прончищевы



Берег Прончищева, бухта Прончищевой – эти имена не только отмечают географические пункты, но и могут быть символом верности, дружбы и любви. На судне «Якут» отважные мореходы пробились во льдах и достигли максимальной по тем временам (1736) северной широты ($77^{\circ}29'$, с учетом несовершенных приборов возможно и $77^{\circ}55'$). В конце обратного тяжелого пути Василий Прончищев умер, а через несколько дней умерла и сопровождающая его жена – Мария Прончищева. Экспедицию довел лейтенант Семен Челюскин. Глубокое благоговение и благодарность должны пробуждать, такие имена на карте Таймыра, как берег Прончищева и бухта Прончищевой. Их трудами приобрела свой общий вид карта побережья Северного Ледовитого океана, которую мы видим сегодня, и



Память о героях
Арктики
запечатлена в
именах братьев
Лаптевых –
пролив Дмитрия
Лаптева, берег
Харитона
Лаптева, море
Лаптевых

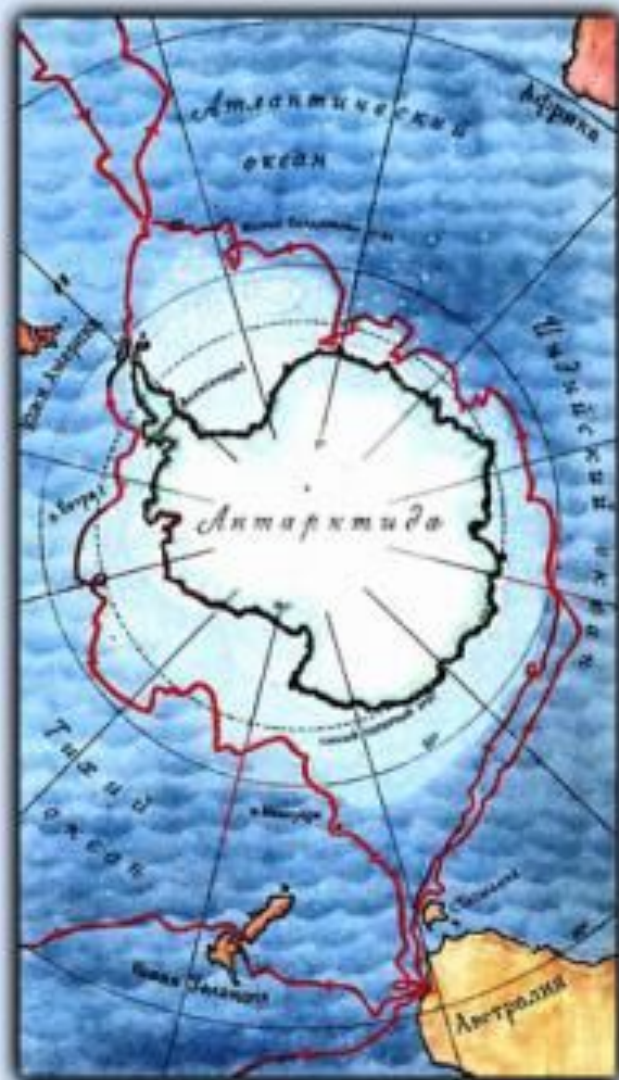
Николай Михайлович Пржевальский

1839-1888гг

русскими именами отмечают горные хребты, вершины, ледники. На картах разных стран прочтем слово Пржевальский: хребет Пржевальского в Китае, остров Пржевальского на Курилах, мыс Пржевальского на озере Беннет на Аляске. Николай Михайлович Пржевальский пешком прошел по Азии 33 тысячи километров, изучая хребты, пустыни, животный и растительный мир. Ученики Пржевальского, географы мира начертали его имя на карте мира, ученики учеников продолжали эту традицию памяти.



Открытие Антарктиды



Русская экспедиция в
Антарктику в 1819-1821 гг.



Беллинсгаузен Ф.Ф.



Лазарев М.П.



Шлюпы Восток и Мирный

Яков Санников

СА́ННИКОВ Яков (18—19 вв. — якутский промышленник, исследователь Новосибирских о-вов. В 1800 открыл и описал о-в Столбовой, в 1805 открыл о-в Фаддевский. В 1808—10 принимал участие в эксп. М. М. Геденштрома по съемке и исследованию Новосибирских о-вов; в 1810 пересек о-в Новая Сибирь с юга на север. В 1811 вместе с землемером Пшеницыным обошел о-в Фаддеевский и установил, что он соединяется с о-вом Котельным низменным песчаным пространством, позднее названным Землей Бунге. С. высказал мнение о существовании обширной земли к северу от Новосибирских о-вов, т. н. Земли Санникова (позже было доказано, что ее не существует). Именем С. назван пролив между о-вами М. Ляховский и Котельный и река на Новосибирских о-вах.



Фердинант Петрович Врангель (1796-1870)



Родился 29 декабря в Пскове в обедневшей дворянской семье. Закончил Морской кадетский Корпус. В 1817 году в должности мичмана на шлюпе «Камчатка» под командованием В.М. Головина Врангель отправился в первое кругосветное путешествие. В 1825-1827 он совершил второе кругосветное путешествие, командуя судном «Кроткий» Ф.П. Врангель является одним из основателей Русского географического общества

Иван Фёдорович Крузенштерн (1770-1846)

Потомок обрусевшего немецкого дворянского рода Крузенштернов
Экспедиция, состоявшая из двух кораблей («Надежда» и «Нева») под командой Крузенштерна, с помощником, капитан-лейтенантом Лисянским, 26 июля (7 августа) 1803 года отплыла из Кронштадта.

Экспедиция направилась через Атлантический океан и 20 февраля (3 марта) 1804 года обогнула мыс Горн; из русских и соседних с ними земель на севере Тихого океана она обратила особенное внимание на Камчатку, Курильские острова и Сахалин. В Кронштадт экспедиция вернулась 7 (19) августа 1806 года.



Пролив Круzenshterna — пролив в Тихом океане, отделяет остров Райкоке от острова Шиашкотан. Соединяет Охотское море и Тихий океан. Наиболее крупный пролив Курильской гряды.



Юрий Фёдорович Лисянский (1773-1837)

Друг и соратник Крузенштерна. Участвовал в первом русском кругосветном путешествии.

Именем Ю.Ф. Лисянского названы:

- ✓ **необитаемый остров Лисянского в Гавайском архипелаге, открытый им 15 октября 1805 года во время первого русского кругосветного плавания;**
- ✓ **мыс, залив, пролив и полуостров в Александровском архипелаге у побережья Аляски (1883);**
- ✓ **подводная гора в Охотском море в районе Курильских островов, открытая в научно-исследовательском судном «Витязь» в 1949—1955 годах;**
- ✓ **полуостров на северном побережье Охотского моря, на крайнем востоке Хабаровского края;**
- ✓ **река в Александровском архипелаге, названная по заливу Лисянского**



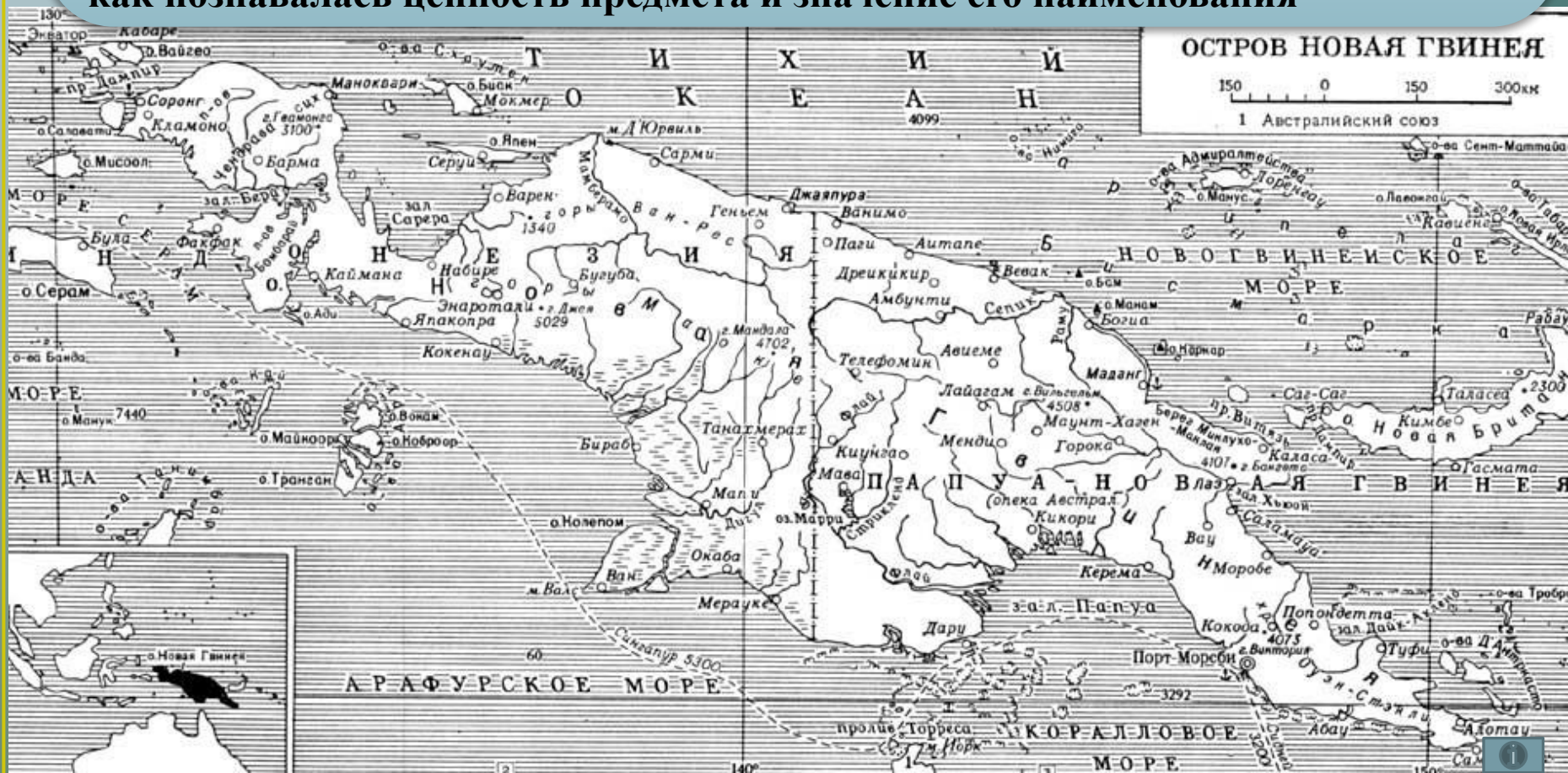
Николай Николаевич Миклухо-Маклай (1846-1888)

Своеобразным «учителем жизни» был для папуасов Н. Н. Миклухо-Маклай. Миклухо-Маклай доказал своими наблюдениями, что культурный уровень всякого народа определяется не его биологическими особенностями, а историческим развитием самого народа.





Берег Миклухо-Маклая на северо-восточном побережье острова Новая Гвинея – память о годах, прожитых ученым у папуасов (1871-1872) и оставившем о себе благодарную память. Миклухо-Маклай знакомил аборигенов с жизнью и культурой иной ступени развития, внес в их обиход и слова из русского языка, выражавшие новые понятия, неизвестные еще местным жителям. Мы знаем, как обстоятельно и точно было толкование каждого слова, обозначающего тот или иной предмет (нож, бутылка, бусы), как познавалась ценность предмета и значение его наименования



Алексей Петрович и Ольга Александровна Федченко



В сентябре 1872 года семья Федченко отправилась в Европу, где А. П. Федченко хотел ознакомиться с альпийскими ледниками, чтобы подготовиться к экспедиции на Памир. Февраль и март 1873 года они провели в Лейпциге, где родился сын Борис. Затем они переехали в Гейдельберг, здесь О. А. Федченко перевела с английского статью Генри Юля «История и география верховьев Амударьи» для «Известий Географического общества». Этот перевод с примечаниями и дополнениями А. П. Федченко, самого Юля и Н. В. Ханькова был удостоен серебряной медали Русского географического общества. Прожив шесть недель в Люцерне, супруги осмотрели Гринденвальдский ледник, а в августе 1873 года отправились на Женевское озеро, в Монтрё, где Ольга Александровна осталась с грудным сыном, а Алексей Павлович отправился

Именем Федченко назван самый большой ледник Памира.



Иван Дмитриевич и Марфа Павловна Черские



На карте увековечены имена исследователей Восточных Саян, Байкала, совершивших беспрецедентный поход от Верхне-Колымска до Нижне-Колымска (1891). Умершего в экспедиции мужа сменила жена и довела до конца задуманное дело. Именно Ивану Черскому принадлежит идея об эволюции рельефа. Хребет Черского в Забайкалье хранит о них память. Именем И.Д. Черского названы также хребет Черского в Забайкалье, пик Черского на Хамар-Дабане. Именем Марфы Черской названы два пика хребта Черского.



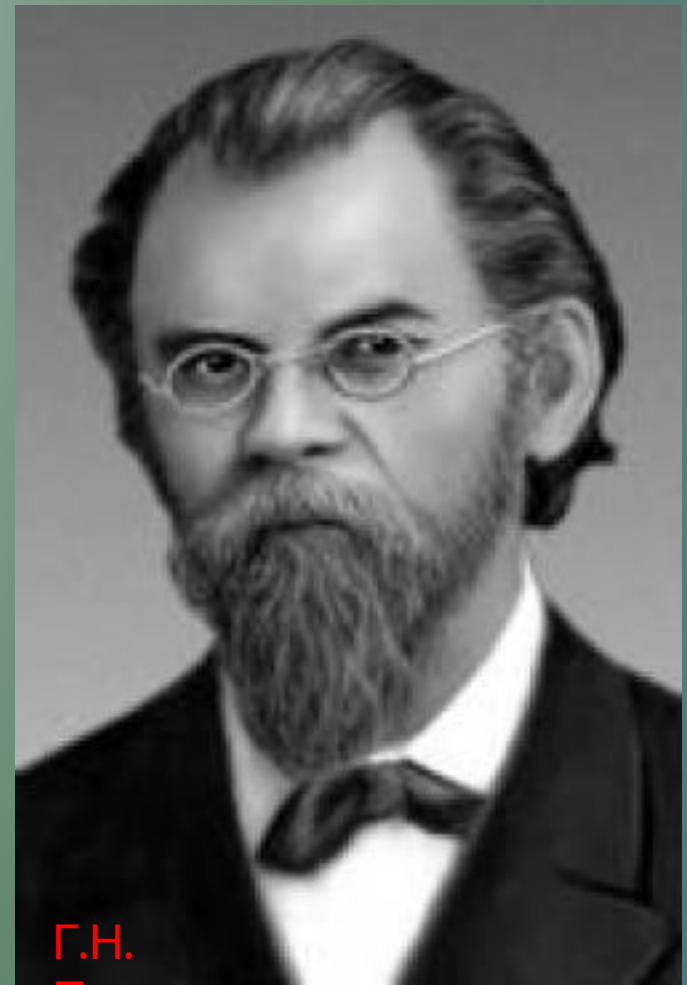
16.07.2005

Гора Марфы Черской 2168м





А.В.
Потанина



Г.Н.
Потанин

Самый крупный рукав в ледниковом узле Монгольского Алтая носит имя Г.Н. Потанина, а его правый приток назван Александрин в честь и память жены и постоянного спутника Потанина – Александры Потаниной, дополнявшей его исследования наблюдениями над флорой.

Выводы:

Русские первопроходцы открывали земли не только на территории современной России, но и далеко за её пределами.

✓ *Русские учёные внесли огромный вклад в изучение природы исследуя рельеф, геологическое и тектоническое строение, гидрологию, животный и растительный мир, население различных уголков мира.*

✓ *Русские люди не только открывали и*