

Природный ландшафты и достопримечательности заповедника «Джергинский»

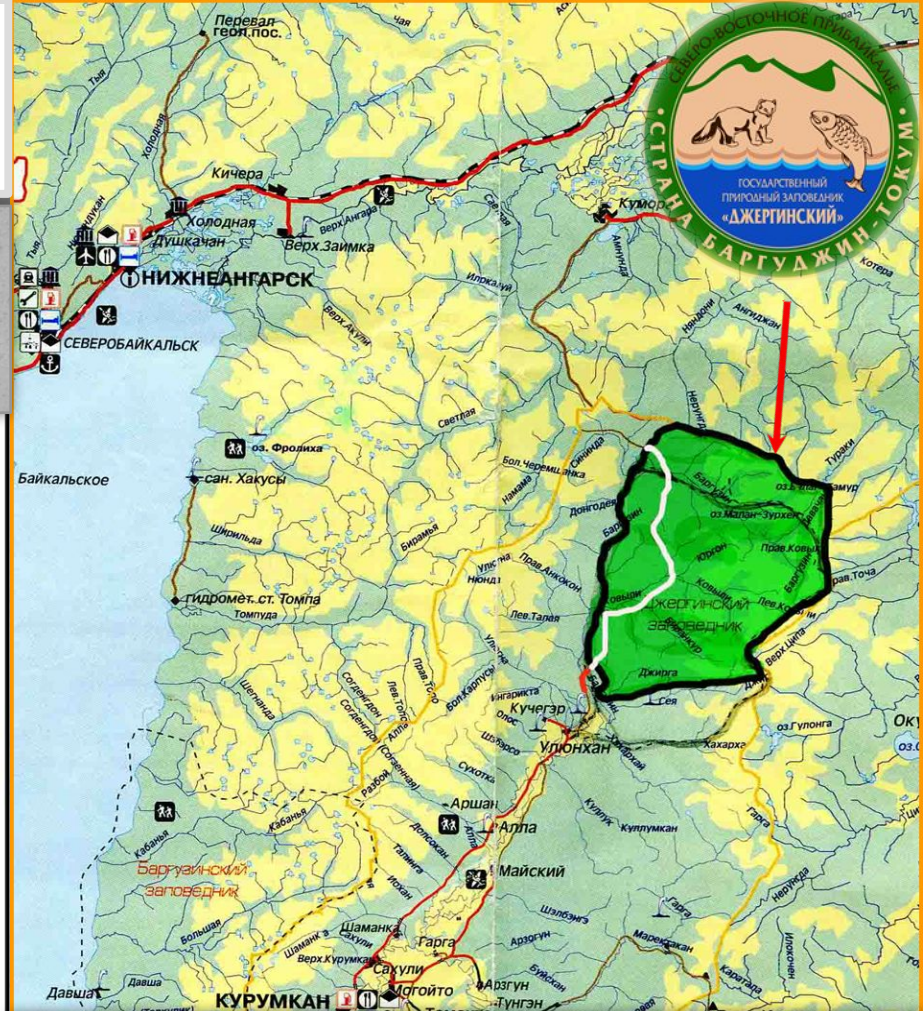
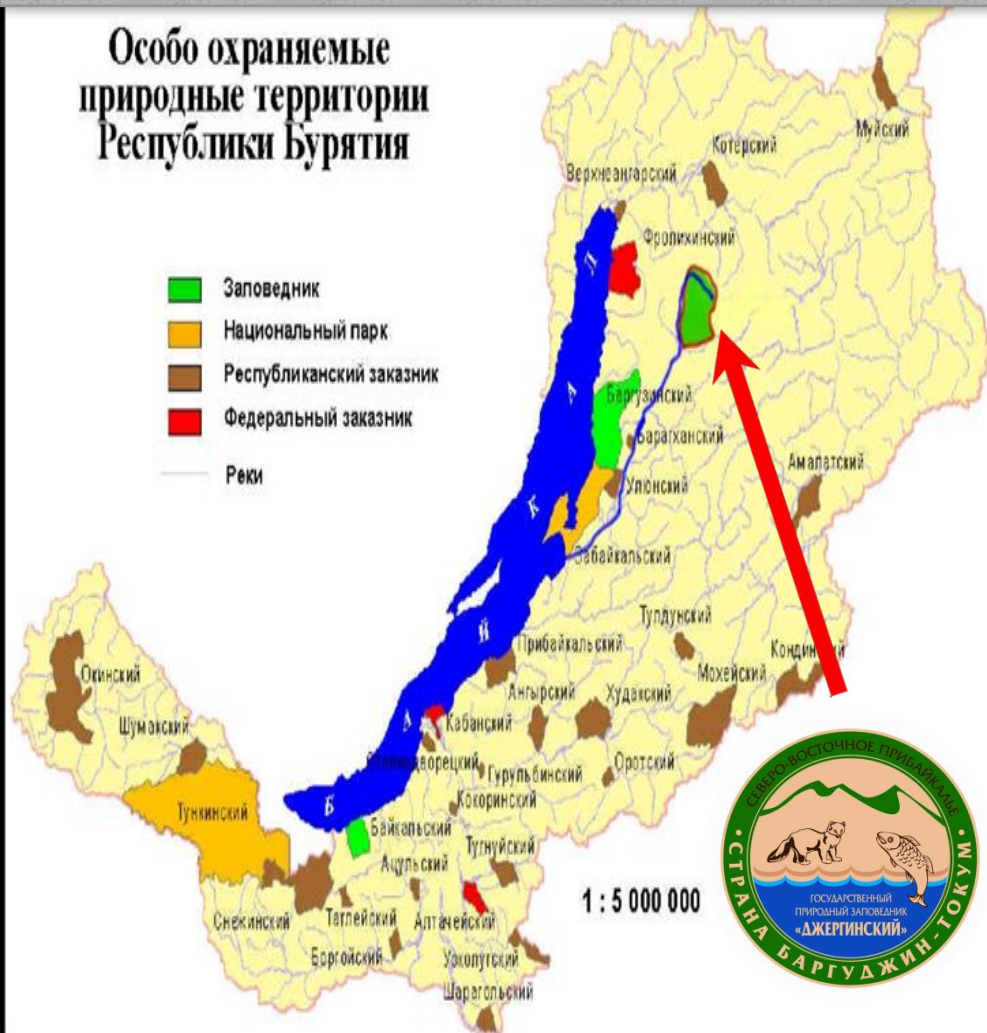
Дата создания - 14.08.1992 г.

Площадь заповедника – 238 594 га

Водоемы и водотоки заповедника – 894 га

Особо охраняемые природные территории Республики Бурятия

- Зеленый квадрат: Заповедник
- Оранжевый квадрат: Национальный парк
- Коричневый квадрат: Республиканский заказник
- Красный квадрат: Федеральный заказник
- Синяя линия: Реки



Цель создания:

Сохранение природных комплексов верховьев р. Баргузин, как эталонного участка северо-восточного Прибайкалья - третьего по величине притока оз. Байкал, участка всемирного наследия ЮНЕСКО.

О
З
Е
Р
О



Б
О
О
Л
О
Н
-
Т
У
М
Э
Р

Считается что река Баргузин берёт свое начало из озера Боолон-Тумэр, которое расположено в Амутской котловине, заповедника Джергинский в Курумканском районе. Озеро Боолон-Тумэр является священным у местного аборигенного народа – тунгусов Веками тропой люди уходили в священную реликтовую ледниковую Амутскую котловину, где, по преданию, в засушливые годы подносили свои дары с мольбой о хорошей воде шаману по имени Боолон-Тумэр, в честь которого было названо озеро. Шаман был стар, но имел внушающую трепет духовную силу и всегда помогал людям. Его волосы были настолько длинны, что касались земли. Он опускался с горы к берегу озера и входил в его воды, как только его волосы касались водной глади начинался дождь. Шамана



Рядом с озером расположена небольшая сопочка, являющаяся наивысшей точкой реликтовой ледниковой Амутской котловины. На сопке находится одно из наиболее почитаемых священных мест (Обо) эвенков, бурят и исчезнувшего племени баргутов Баргузинской долины. Обо представляет собой чум, сложенный из множества стволов молодой лиственницы. В центре чума расположен столп. Вокруг светло-желтого столпа по спирали изображена на санскрите молитва к духу черного водяного вора́ца хранителя оз. Балан-Тамур с просьбой о плодородии и здоровье всего живого Баргузинской долины. Обо поставлено на месте чума когда-то здесь проживавшего шамана. Название озера переводится как – шаманствующий. В наше время и сейчас здесь проводятся древние обряды поклонения.

В
О
Д
О
П
А
Д



Ю
Р
Г
О
Н

Расположен в небольшом живописном каньоне на р. Юргон в 5 км от ее впадения в р. Ковыли. Водопад около 4 метров в высоту и шириной приблизительно 3 м. Падающий поток из узкого скального створа ниспадает в лазурное озеро укутанное как вуалью мельчайшими хрустальными каплями чистой воды. Немного ниже озера расположен небольшой галечный остров. Представляет научно-

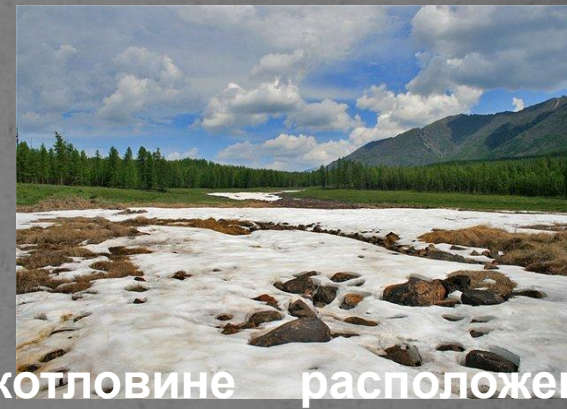
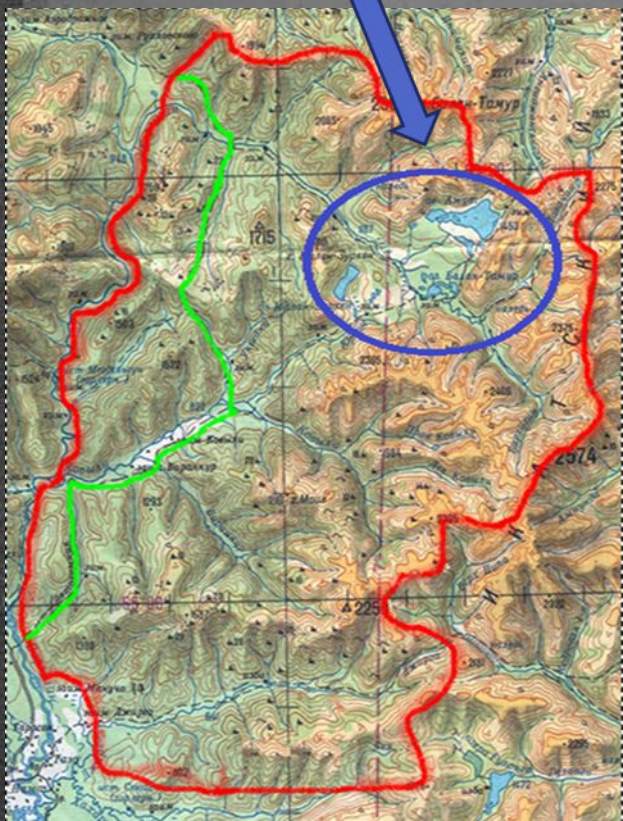
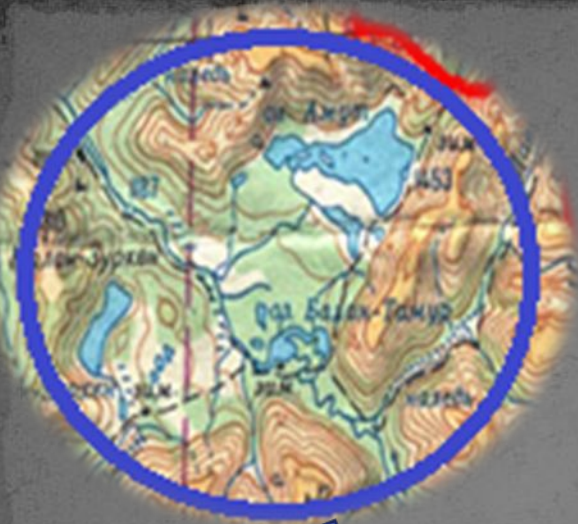
С
К
А
Л
А

Г
У
С
Ь



Скала Гусь и Каменная чарка. Расположены на сопках Икатского хребта по левому берегу реки Баргузин у озера Балан-Тамур. Икатский хребет довольно старый, поэтому изобилует интересными останцами, которым вода и ветер придали самые невероятные формы. Скала Гусь довольно сильно напоминает гуся или утку, плавающую в водоеме. Высота скалы около 15 м, длина 20-25 м. Каменная чарка расположена там же. Представляет собой чашу в валуне. Стенки чарки от дна сначала расширяются, а с середины снова сужаются, образуя сосуд эллипсоидной формы. В чаше свободно может разместиться человек. Представляет рекреационный интерес.

Амутская КОТЛОВИНА



в Амутской котловине расположено множество крупных и мелких кристально чистых озер. Амутская котловина является уникальным озерным краем, называемая «сердцем Джергинского заповедника». В зимний период на протоке озер образуются наледи свыше 5 метров высотой, которые расплаются солнцем только к августу. Эти участки самые излюбленные у Амутской популяции северного оленя.

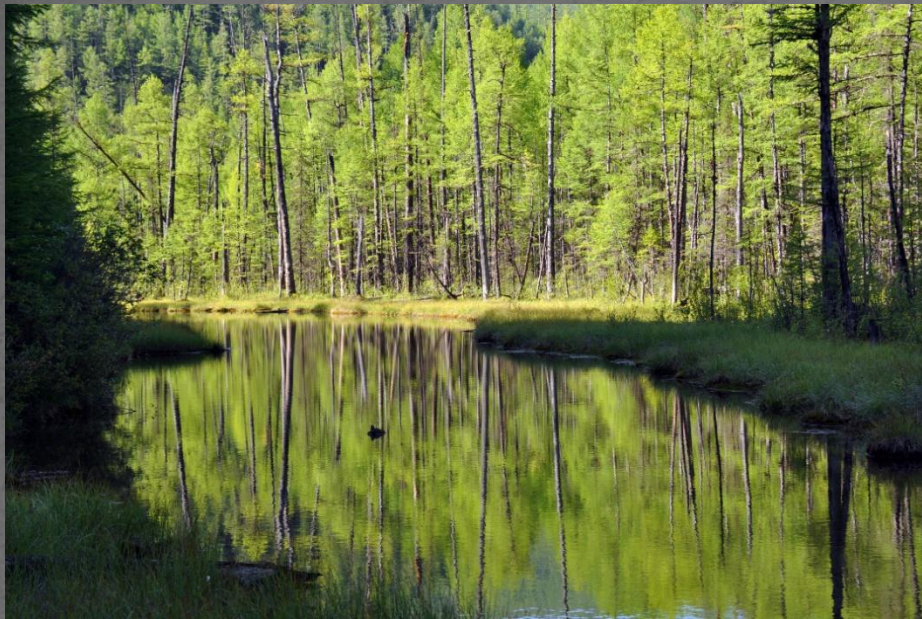
О
З
Е
Р
О

А
М
У
Т



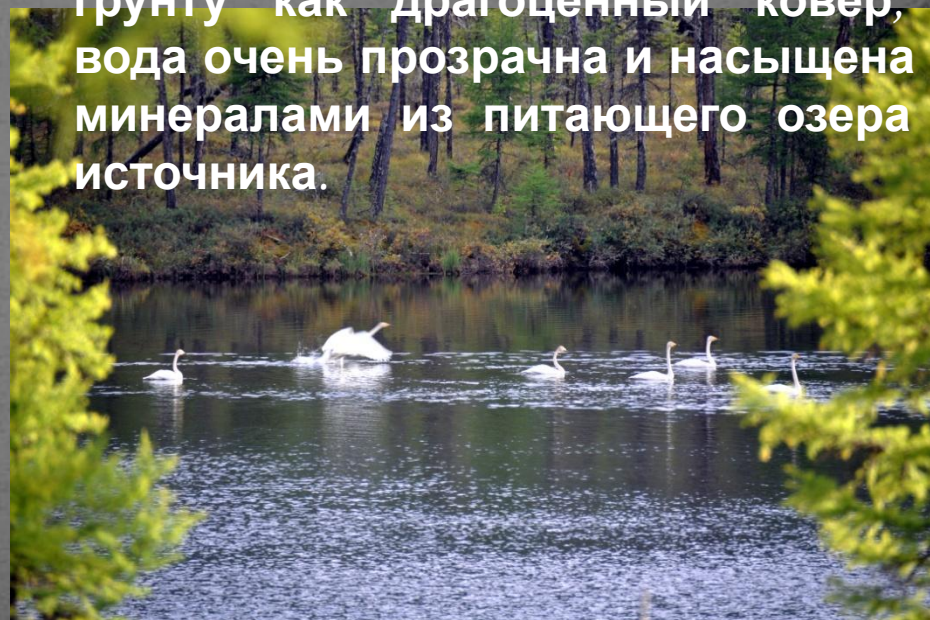
Озеро лентовидное от 3 - 15 м шириной и длиной около 50 м. В северо-восточную часть озера впадает ключ, бьющий из -под скалы. Вода в ключе очень холодная и никогда не замерзает. Часть озера, где впадает ледяной ключ, также не покрывается льдом. Ложе озера выстлано серебристого и зеленого цвета растительностью, стелящейся по грунту как драгоценный ковер, вода очень прозрачна и насыщена минералами из питающего озера источника. В этом природном аквариуме с близкого расстояния можно наблюдать байкалоленских хариусов, плавники и тела которых переливаются от нежного перламутра до изумрудно зеленого, что вероятно связано с составом воды и особенностью преломления в

Озеро Аквариум



В этом природном аквариуме с близкого расстояния можно наблюдать байкалоленских хариусов, плавники и тела которых переливаются от нежного перламутра до изумрудно зеленого, что вероятно связано с составом воды и особенностью преломления в ней света. Отсюда и происходит название озера. Представляет научно-рекреационный интерес.

Озеро лентовидное от 3 - 15 м шириной и длиной около 50 м. В северо-восточную часть озера впадает ключ, бьющий из-под скалы. Вода в ключе очень холодная и никогда не замерзает. Часть озера, где впадает ледяной ключ, также не покрывается льдом. Ложе озера выстлано серебристого и зеленого цвета растительностью, стелящейся по грунту как драгоценный ковер, вода очень прозрачна и насыщена минералами из питающего озера источника.





в результате чего во многих местах она не замерзает зимой. Часто на мелководных перекатах река, промерзая, провоцирует выход наледей. В течение зимы на отдельных участках реки наледи «нарастают» до 3 м в высоту. В реке на территории заповедника обитают – речной голяк, голец сибирский, налим, байкалоленский хариус, черный байкальский хариус, ленок, таймень. В изобилии водится таймень. Представляет научно-

река Баргузин

Примечательным является то, что третий по величине приток оз. Байкал берет свое начало в заповеднике «Джержинский». Исток реки представляет собой небольшой ключ, бьющий из-под огромной скалы в юго-восточной части заповедника. Река интересна обилием порогов и перекатов.



К
О
В
Ы
Л
И
Н
С
К
И
Е



В
О
Р
О
Т
А

Удивительные образования расположены в верховьях реки Ковыли в месте раздвоения реки на правые и левые. Посреди долины стоят два каменных колоса как бы уложенных из огромных плит одна на другую высотой около 20 метров и диаметром около 50 метров увенчанных изумрудными шапками кедрового стланика, между которыми стремительно прорывается река. Представляет рекреационный интерес.