

28.08  
К78  
1907030

1907030

# КРАСНАЯ КНИГА

СТАВРОПОЛЬСКОГО  
КРАЯ

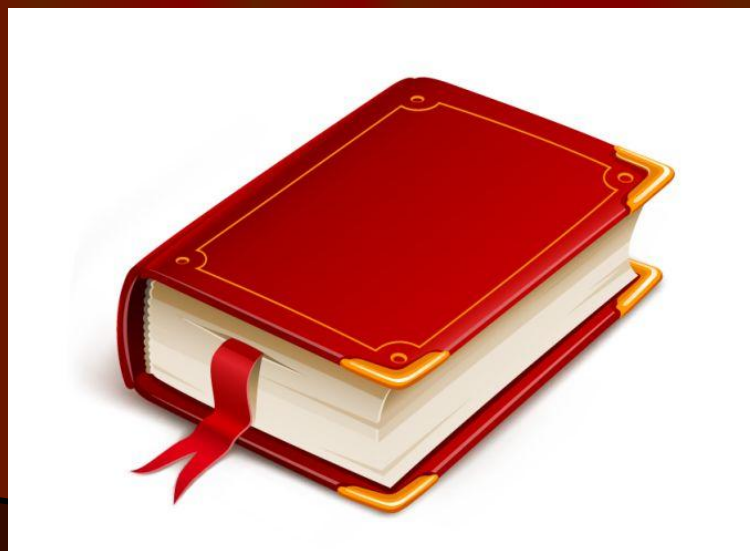
РЕДКИЕ  
И НАХОДЯЩИЕСЯ ПОД УГРОЗОЙ  
ИСЧЕЗНОВЕНИЯ ВИДЫ РАСТЕНИЙ  
И ЖИВОТНЫХ



ТОМ  
ПЕРВЫЙ  
РАСТЕНИЯ

*На земле исчезают цветы,  
С каждым годом заметнее это.  
Меньше радости и красоты  
Оставляет нам каждое лето.  
Если я сорву цветок, если ты сорвешь цветок,  
Если все: и я, и ты, если мы сорвём цветы,  
Опустеют все поляны, и не будет красоты.*

**В Красную книгу попадают те виды растений и животных, которые формировались не одно тысячелетие, а теперь по вине человека оказываются перед катастрофой — полным исчезновением. Увы, природа не повторит того, что уже однажды создавала...**



Территория Ставропольского края уникальна, прежде всего, благодаря своему географическому положению и разнообразной ландшафтной структуре. Это проявляется как в отношении сформировавшихся здесь почвенно-растительных систем, так и в отношении животного мира. Ставропольский край по уровню биологического разнообразия занимает второе место среди всех субъектов Российской Федерации.

Многие виды растений и животных биоты края являются эндемичными, очень редки в пределах своих ареалов или находятся на предельной границе своего распространения и нуждаются в специальной охране. В то же время нарушение естественных местообитаний растений и животных, другие формы антропогенной нагрузки негативно сказываются на состоянии популяций редких и исчезающих видов.

Издание Красной книги Ставропольского края обеспечивает законодательную базу для охраны редких и исчезающих видов растений и животных, способствует сохранению и воспроизводству естественного генофонда края и юга России.

В нее занесены 179 видов животных и 333 вида растений, которые являются редкими, либо имеют тенденции к сокращению численности и ареала, или находятся под угрозой исчезновения и нуждаются в охране.

# Критерий для оценки состояния видов растений и грибов, занесенных в Красную книгу Российской Федерации.

**Категории статуса редкости видов дикорастущих растений, занесенных в Красную книгу Российской Федерации, определяются по следующей шкале:**  
**0 — Вероятно исчезнувшие. Их нахождение в природе не подтверждено в последние 50 лет, но возможность их сохранения нельзя исключить.**

**1 — Находящиеся под угрозой исчезновения. Это растения, которые в ближайшее время могут исчезнуть.**

**2 — Сокращающиеся в численности. Это растения с неуклонно сокращающейся численностью. Их численность может быть восстановлена специальными мерами охраны (лекарственные, пищевые, декоративные и др. растения).**

**3 — Редкие. Растения с естественной малой численностью, встречающиеся на ограниченной территории, для выживания которых необходимо принятие специальных мер охраны.**

**4 — Неопределенные по статусу. Растения, достаточных сведений об их состоянии в природе в настоящее время нет.**

**5 — Восстанавливаемые и восстанавливающиеся. Растения, численность и область распространения которых под воздействием естественных причин или в результате принятых мер охраны начали восстанавливаться и приближаются к состоянию, когда не будут нуждаться в специальных мерах по сохранению и восстановлению.**

# Красная книга

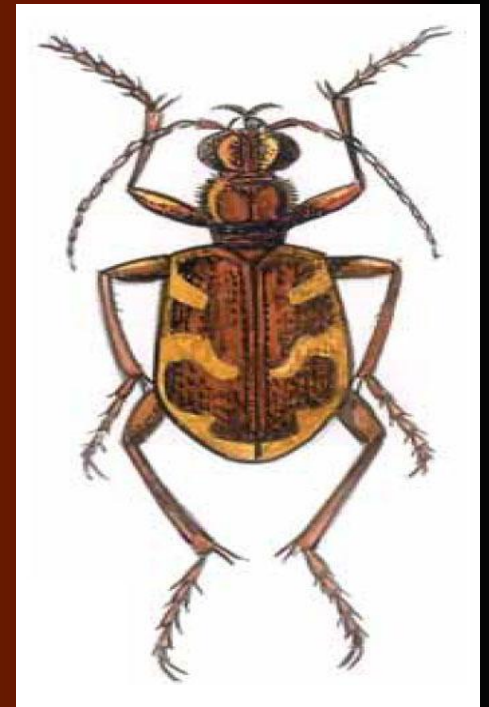
- **Информирует**, какие виды животных и растений в опасности.



**Призывает изучать** редкие виды растений и животных.

**Предупреждает**, что растения и животные в опасности

**Советует**, как сохранить редкие виды растений и животных.

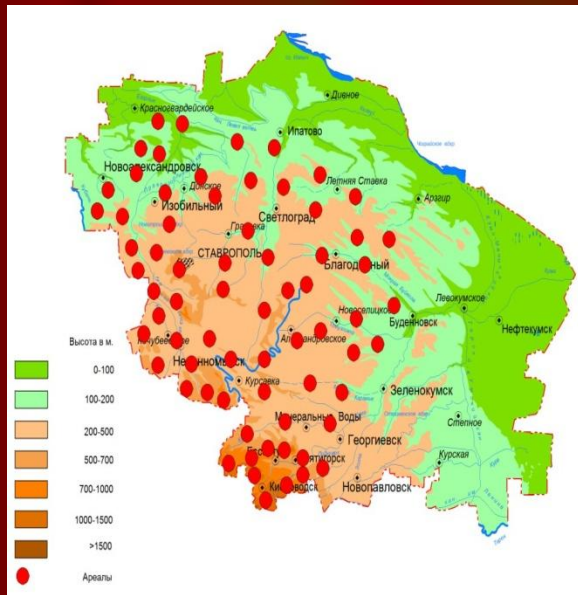


Писатель Михаил Пришвин сказал: “Рыбе – вода, птице – воздух, человеку нужна Родина. Охранять природу – значит охранять Родину”.

# Красная книга Изобильненского городского округа (РАСТЕНИЯ)

Цвет переплета у этой книги – красный. Это сигнал тревоги, опасности, предупреждения. Эта книга подает нам, жителям планеты Земля, сигнал бедствия. На международном языке слово СОС записывается так: SOS – спасите наши души.

Красная книга – это не закон об охране природы, это лишь факты, собранные учёными о животных и растениях. Красную книгу называют Документом совести человека.



**ОТДЕЛ МАГНОЛИЕОБРАЗНЫЕ**  
**(ПОКРЫТОСЕМЕННЫЕ)**  
 MAGNOLIOPHYTA  
**СЕМЕЙСТВО КАСАТИКОВЫЕ (ИРИСОВЫЕ)**  
 IRIDACEAE  
**КАСАТИК (ИРИС) КРЫМСКИЙ**  
*Iris taurica* Lodd. (*I. pumila* L.s.l.)  
**СТАТУС 3 (R)**  
**сокращающийся вид**  
**КАТЕГОРИЯ IV**  
 собираемое на букеты декоративное растение



**Краткое описание.** Травянистый многолетник 10-20 см высотой. Цветки всегда одиночные, крупные, до 6-8 см в диаметре, разнообразной окраски - от чисто-желтой до сине-фиолетовой, а также белой, розовой и почти черной. Листья саблевидные, сизоватые, до 2 см шириной. Подземная часть представлена толстым горизонтальным корневищем.

**Распространение.** На Ставрополье распространен довольно широко от озера Маныч до меловых хребтов окрестностей г. Кисловодска (1-6).

**Экология и биология.** Растет в степях, на травянистых склонах, на каменистых и маломощных почвах, на высотах от 300 до 700 м над у.м., реже спускается до 50 м и поднимается до 900-1000 м. Цветет в апреле-мае. Размножается семенами и делением корневищ. В культуре труден, быстро стареет и отмирает.

**Лимитирующие факторы.** Выпас скота и особенно распашка целинных степей.

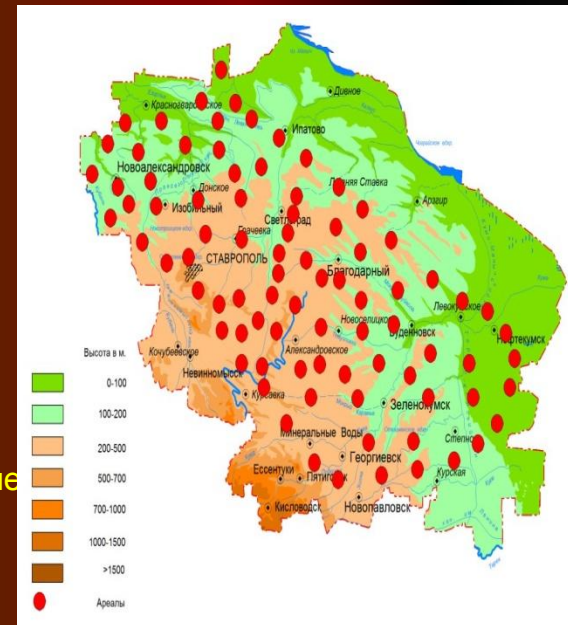
**Меры охраны.** Занесен в Красную книгу РФ (2008). Охраняется на территориях нескольких ботанических заказников и памятников природы, в которых необходимо обеспечить благоприятный режим охраны. Необходимо более широкое введение в культуру представителей популяций, отражающих полный генофонд вида, а также мониторинг за состоянием популяций вида на территории Ставрополья.

**Источники информации:** 1. Танфильев и др., 1976; 2. Галушко, 1978; 3. Шевченко, 2000; 4. Сохраним для потомков, 1984; 5. Красная книга РСФСР, 1988; 6. Иванов, 1995а, 2001; 7. Красная книга РФ, 2008.

**Составитель:** Г.Т. Шевченко



**ОТДЕЛ МАГНОЛИЕОБРАЗНЫЕ  
(ПОКРЫТОСЕМЕННЫЕ)  
MAGNOLIOPHYTES  
СЕМЕЙСТВО ЛИЛЕЙНЫЕ  
LILIACEAE  
ТЮЛЬПАН БИБЕРШТЕЙНА  
*Tulipa biebersteiniana* Schult. et Schult. fil.  
СТАТУС 2 (V)  
уязвимый вид  
КАТЕГОРИЯ IV  
собираемое на букеты декоративное растение**



**Краткое описание.** Травянистый многолетник 20-30 см высотой. Стебель простой, несет обычно три линейно-ланцетных, желобчатых листа. Цветки одиночные, лепестки желтые, до 3 см длиной, наружные в центральной части с зеленовато-фиолетовой полосой. Плод - прямостоячая сухая коробочка, разбрасывающая семена при растрескивании.

**Распространение.** В Ставропольском крае распространен по всей равнинной зоне, на Прикалаусских высотах и на Ставропольской возвышенности .

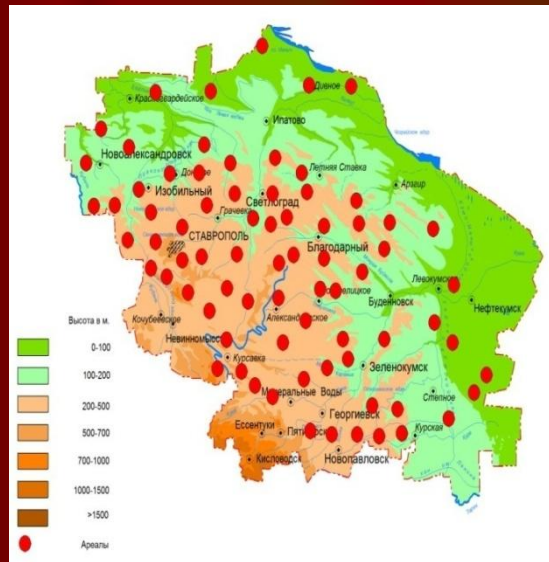
**Экология и биология.** Ранневесенний эфемероид. Растет в степях, на сухих каменистых склонах восточной и южной экспозиции. Луковица ежегодно заменяется. Бутон поникает перед цветением. Размножается семенами, раз носимыми ветром.

**Лимитирующие факторы.** Сбор на букеты, выкапывание с целью интродукции, уничтожение мест обитания (распашка степей).

**Меры охраны.** Контроль за состоянием популяций, организация комплексных ООПТ в местах обитания вида, запрет сбора на букеты, широкое введение в культуру.

**Источники информации:** 1. Скрипчинский, Вл.Скрипчинский и Шевченко, 1970; 2. Галушко, 1978; 3. Скрипчинский, 1975, 1979; 4. Сохраним для потомков, 1984; 5. Танфильев, Кононов, 1987; 6. Иванов, 1995а, 2001





**ОТДЕЛ МАГНОЛИЕОБРАЗНЫЕ  
(ПОКРЫТОСЕМЕННЫЕ)  
MAGNOLIOPHYTES  
СЕМЕЙСТВО ЛИЛЕЙНЫЕ  
LILIACEAE  
ТЮЛЬПАН ГЕСНЕРА**

*Tulipa gesneriana* L. (*Tulipa schrenkii* Regel)

СТАТУС 2 (V)

уязвимый вид

КАТЕГОРИЯ IV

собираемое на букеты декоративное растение



**Краткое описание.** Травянистый луковичный многолетник 10-30 см высотой. Листья в числе 2-3, волнистые по краю. Цветок одиночный. Окраска венчика может быть белой, желтой, розовой, красной, фиолетовой с черным или желтым пятном у основания лепестков или без него. Плод - продолговатая коробочка.

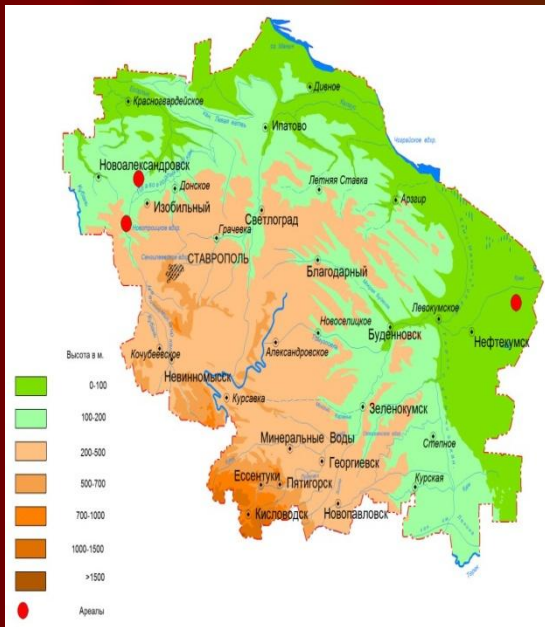
**Распространение.** В Ставропольском крае распространен практически по всей территории, включая регион Кавминвод .

**Экология и биология.** Ранневесенний эфемероид. Обитает в степных и разнотравно-злаковых формациях. Популяции отличаются полихромизмом околоцветника. В культуре размеры органов увеличиваются и появляется вегетативное размножение (в природе размножается только семенами), улучшаются декоративные качества, отбором созданы новые сорта. Служит донором для гибридных сортов.

**Лимитирующие факторы.** Распашка целины, выкапывание с целью интродукции, сбор на букеты. Уничтожен почти на всем ареале в крае и сохранился в единичных местах.

**Меры охраны.** Занесен в Красную книгу РФ (2008). Необходим контроль за состоянием популяций, организация комплексных ООПТ в местах обитания вида, запрет сбора на букеты, широкое введение в культуру.

**Источники информации:** 1. Гроссгейм, 1940; 2. Скрипчинский, Вл.Скрипчинский и Шевченко, 1970; 3. Скрипчинский и Шевченко, 1971; 4. Скрипчинский, 1975, 1979, 1980; 5. Галушко, 1978; 6. Сохраним для потомков 1984;. 7. Скрипчинский и Шевченко, 1986; 8. Красная книга РСФСР, 1988; 9. Иванов, 1995а, 2001; 10. Красная книга РФ, 2008.



**МАГНОЛИЕОБРАЗНЫЕ  
(ПОКРЫТОСЕМЕННЫЕ)  
MAGNOLIOPHYTA  
СЕМЕЙСТВО НАДОВЫЕ  
NAJADACEAE  
КАУЛИНИЯ МАЛАЯ**

*Caulinia minor* (All.) Coss. et Germ. (*Najas minor* All.)  
СТАТУС 3 (R)  
сокращающийся вид  
КАТЕГОРИЯ V

редкий по естественным причинам вид



**Краткое описание.** Травянистый однолетник 5-25 см высотой с ломкими стеблями. Листья линейные, с удаленными друг от друга зубцами, менее 1 мм шириной. Влагалища листа по краю зубчатые. Растения однодомные.

Тычиночные цветки с одной тычинкой, окруженной двулопастным околоцветником и покрывалом, пестичные - без околоцветника и покрывала, состоящие из одного плодолистика с 2-4 рыльцевыми ветвями. Плод нераскрывающийся, узкоэллипсоидальный, односеменной, с тонким мясистым околоплодником. Поверхность семени покрыта продолговатыми ячейками, образующими вертикальные ряды.

**Распространение.** На Ставрополье известен из плавней Кумы, а также в Новотроицком водохранилище и Правоегорлыкском канале.

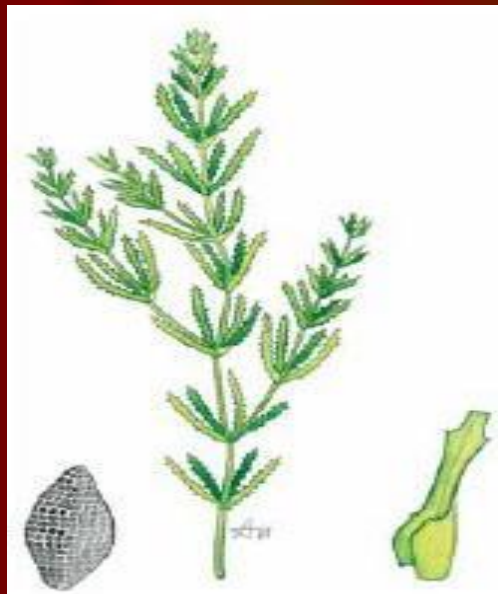
**Экология и биология.** Водное погруженное растение. Произрастает в пресноводных или слабосоленоводных водоемах с илистыми, илисто-песчаными донными отложениями. Оптимальная глубина произрастания - 10-30 см. Размножается вегетативно (почками) и семенами. Преобладает семенное размножение, семена распространяются водой и животными. Цветет в июле-сентябре.

**Лимитирующие факторы.** Антропогенная нагрузка на водоемы.

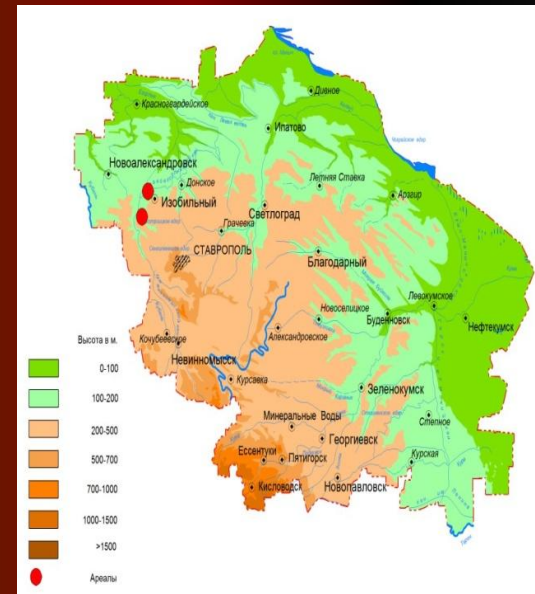
**Меры охраны.** Контроль за состоянием популяций, организация комплексных ООПТ в местах обитания вида.

**Источники информации:** 1. Гейны и др., 1993; 2. Лисицына, Папченков, 2000; 3. Лиховид, 1997; 4. Иванов, 2001.

**Составитель:** Н.Г. Лиховид



**ОТДЕЛ МАГНОЛИЕОБРАЗНЫЕ  
(ПОКРЫТОСЕМЕННЫЕ)  
MAGNOLIOPHYTA  
СЕМЕЙСТВО НАЯДОВЫЕ  
NAJADACEAE  
НАЯДА БОЛЬШАЯ  
*Najas major* L.  
СТАТУС 3 (R)  
сокращающийся вид  
КАТЕГОРИЯ V  
редкий по естественным причинам вид**



**Краткое описание.** Травянистый однолетник 20-50 см высотой с ломкими стеблями. Листья линейные, по краю крупно-выемчато-зубчатые, 1-2 мм шириной. Влагалища листа цельнокрайние или с одним зубцом. Растения двудомные. Тычиночные цветки с одной тычинкой, окруженной двулопастным околоцветником и покрывалом, пестичные - без околоцветника и покрывала, состоящие из одного плодолистика с 3-4 рыльцевыми ветвями. Плод нераскрывающийся, односеменной, с тонким мясистым околоплодником. Поверхность семени покрыта округлыми мелкими ячейками, расположенными беспорядочно.

**Распространение.** На Ставрополье обнаружен на Новотроицком водохранилище и в Правоегорлыкском канале (1). По всей вероятности, появление этого вида на Новотроицком водохранилище произошло благодаря изменению гидротермического режима, связанного со сбросом вод Ставропольской ГРЭС.

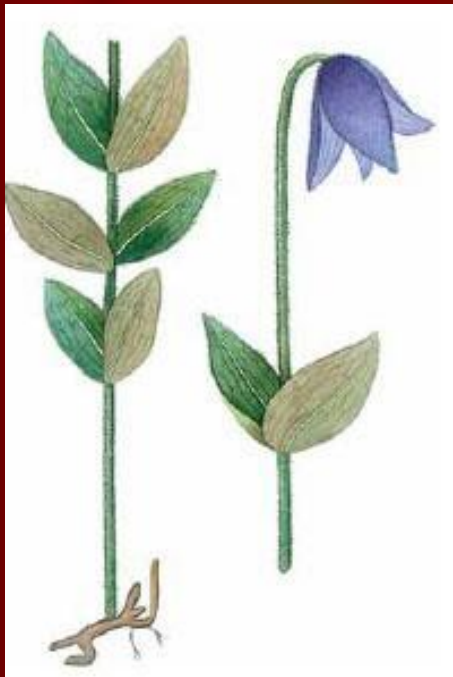
**Экология и биология.** Водное погруженное растение. Произрастает в пресноводных или слабосоленоводных водоемах с илистыми, илисто-песчаными донными отложениями. Оптимальная глубина произрастания - 10-30 см. Размножается вегетативно (почками) и семенами. Преобладает семенное размножение. Семена распространяются водой и животными. Цветет в июле-сентябре.

**Лимитирующие факторы.** Не установлены.

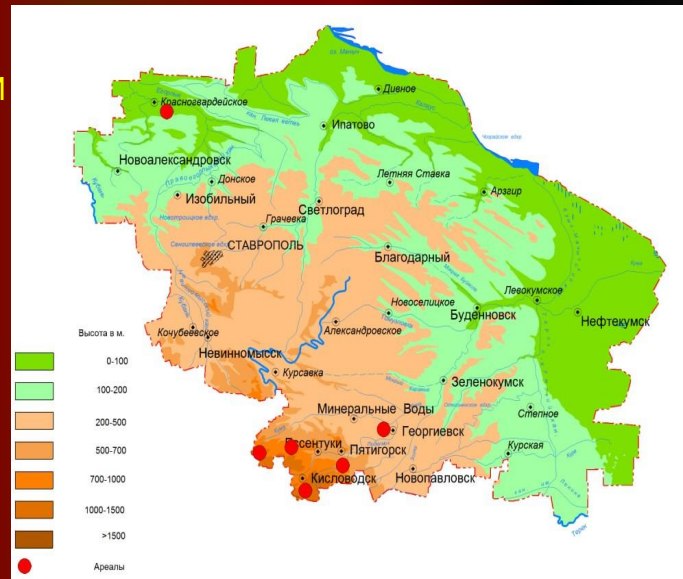
**Меры охраны.** Контроль за состоянием популяций, организация комплексных ООПТ в местах обитания вида.

**Источники информации:** 1. Иванов, 2001.

**Составитель:** Н.Г. Лиховид



МАМАГНОЛИОПРЮТА  
**СЕМЕЙСТВО ЛЮТИКОВЫЕ**  
 RANUNCULACEAE  
**ЛОМОНОС ЦЕЛЬНОЛИСТНЫЙ**  
*Clematis integrifolia* L.  
 СТАТУС 3 (R)  
 сокращающийся вид  
 КАТЕГОРИЯ III  
 третичный реликт



**Краткое описание.** Полукустарник 30-60 см высотой с прямыми, неветвящимися стеблями и простыми, цельными, сидячими супротивными листьями яйцевидно-продолговатой формы. Цветки крупные, одиночные, поникающие, темно-фиолетового цвета. Околоцветник простой, состоит из 4 опушенных лепестков, достигающих 5 см длины. Тычинок и пестиков неопределенное количество. Плод - многоорешек, плодики с длинной волосистой остью. Подземная часть представлена коротким, извилистым каудексом.

**Распространение.** На Ставрополье встречается на Кавминводах (1), в Красногвардейском районе (окрестности озера Солёного) (3).

**Экология и биология.** Растет в луговых и разнотравно-злаковых степях. Цветет в июне-июле. Плоды распространяются при помощи ветра.

**Лимитирующие факторы.** Популяции сокращаются в результате хозяйственного освоения территории, распашки земель и сбора на букеты. Во многих местонахождениях, где прежде собирался, вид исчез.

**Меры охраны.** Охраняется на территории комплексного ландшафтного памятника природы «Гора Бештау». Необходим контроль за состоянием популяций, организация ботанического заказника в окрестностях с. Медвежинское (озеро Солёное), включающего сохранившееся в настоящее время местонахождение этого вида.

**Источники информации:** 1. Галушко, 1978; 2. Иванов, 1995б, 2001; 3. Данные составителя; 4. Красная книга Ставропольского края, 2002.

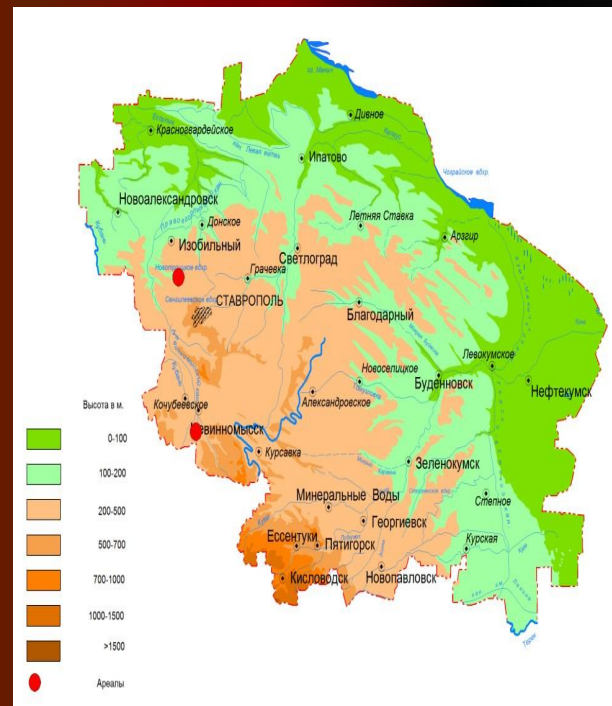
**Составитель:** В.Г. Данилевич



**ОТДЕЛ МАГНОЛИЕОБРАЗНЫЕ  
(ПОКРЫТОСЕМЕННЫЕ)  
МАГНОЛИОРHYТА  
СЕМЕЙСТВО ЛЮТИКОВЫЕ  
RANUNCULACEAE**

**ЛОМОНОС ПРЯМОЙ  
*Clematis recta* L.  
СТАТУС 0 (EX)**

**предположительно исчезнувший вид  
КАТЕГОРИЯ III  
гляциальный реликт**



**Краткое описание.** Полукустарник с многочисленными прямостоячими, трубчатыми стеблями, достигающими 1,5 м высоты. Листья перистые, супротивные, крупные, с 2-4 парами листочков голубовато-зеленого цвета. Цветки многочисленные, собраны в щитко-видное соцветие. Околоцветник простой, с 4 чашелистиками молочно-белого цвета, до 15 мм длиной. Плод - орешек с перисто-опушенным столбиком. Подземная часть представлена корневищем.

**Распространение.** На Северном Кавказе имеется два местонахождения вида: в окрестностях г. Невинномысска и в окрестностях ст. Рождественской.

**Экология и биология.** Растет в лесах, кустарниках, речных долинах. Обильно цветет в июле, иногда цветение повторяется в августе - начале сентября. Плоды распространяются ветром.

**Лимитирующие факторы.** Освоение территорий, рекреационная нагрузка.

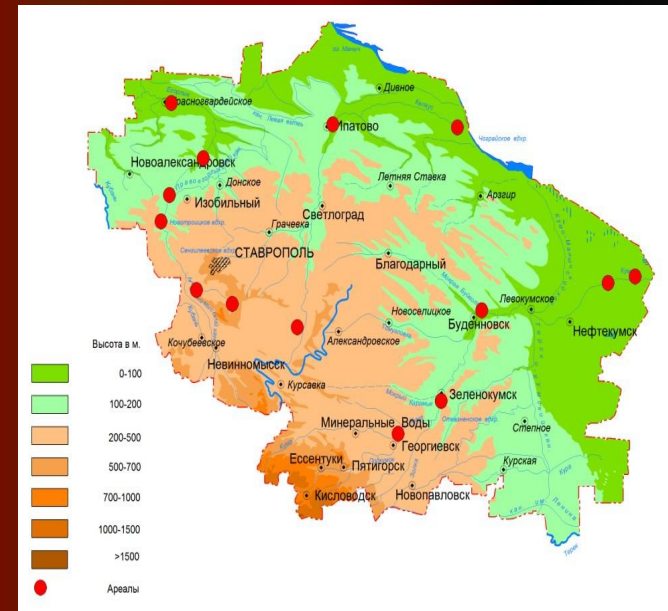
**Меры охраны.** Необходимо подтверждение нахождения вида на территории края, контроль за состоянием популяций, организация комплексных ООПТ в местах обитания вида, введение в культуру.

**Источники информации:** 1. Норман, 1881; 2. Гроссгейм, 1950; 3. Танфильев, Кононов, 1987; 4. Иванов, 2001.

**Составитель:** А.Л. Иванов



**ОТДЕЛ МАГНОЛИЕОБРАЗНЫЕ  
(ПОКРЫТОСЕМЕННЫЕ)  
MAGNOLIOPHYTES  
СЕМЕЙСТВО СУСАКОВЫЕ  
BUTOMACEAE  
СУСАК ЗОНТИЧНЫЙ  
*Butomus unbellatus* L.  
СТАТУС 3 (R)  
сокращающийся вид  
КАТЕГОРИЯ IV**



усиленно эксплуатируемое пищевое, техническое и декоративное растение

**Краткое описание.** Травянистый многолетник с длинным и толстым горизонтальным корневищем. Листья трехгранные, 50-100 см длиной и 5-10 мм шириной. Цветоносы безлистные, цилиндрические, длиннее листьев, несут зонтиковидное соцветие. Цветки розовые. Плод – многolistовка.

**Распространение.** Ареал вида в крае приурочен к бассейнам рек Егорлык, Калаус, Кума, преимущественно к их среднему и нижнему течениям. На Ставропольских высотах встречается в верховьях р. Егорлык (ст. Темнолесская) и в Сенгилеевской котловине. Систематический реликт, относящийся к монотипному роду и монотипному семейству.

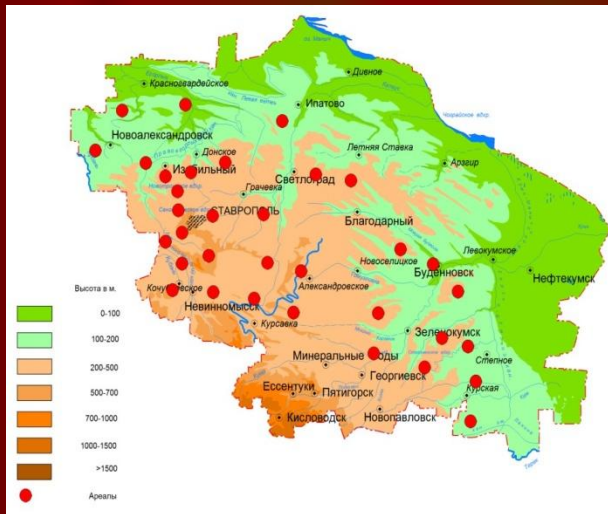
**Экология и биология.** Обитает по берегам рек и озер. Размножение семенное и вегетативное. Опыляется насекомыми, цветки протерандричны.

**Лимитирующие факторы.** Общеклиматические изменения, сбор на букеты и в качестве кормового, технического и пищевого растения.

**Меры охраны** Контроль за состоянием популяций, организация комплексных ООПТ в местах обитания вида, введение в культуру.

**Источники информации:** 1. Галушко, 1978; 2. Иванов, 2001; 3. Дополнение к Красной книге Ставропольского края за 2003 год, 2004.

**Составитель:** А.Л. Иванов



**ОТДЕЛ МАГНОЛИЕОБРАЗНЫЕ  
(ПОКРЫТОСЕМЕННЫЕ)  
MAGNOLIOPHYTA  
СЕМЕЙСТВО БЕЗВРЕМЕННОКОВЫЕ  
COLCHICACEAE  
БЕЗВРЕМЕННОК ЯРКИЙ  
*Colchicum laetum* Stev.  
СТАТУС 3 (R)  
сокращающийся вид  
КАТЕГОРИЯ II  
субэндемик флоры Предкавказья**



**Краткое описание.** Травянистый луковичный многолетник, достигающий в период цветения 4-6 см высоты. Цветки крупные, до 4 см длиной, в количестве 1-3, розового цвета. В период цветения растение безлистное. Плод - коробочка, семена снабжены мясистыми крахмальными придатками.

**Распространение.** В Ставропольском крае распространен по равнинной зоне, на Прикалаусских высотах и Ставропольском поднятии. На Кавказских Минеральных Водах только у подножия г. Кинжал.

**Экология и биология.** Осеннецветущий эфемероид. Размножается в основном семенами, редко делением клубнелуковицы. Успешно интродуцируется. Все части растения ядовиты для скота и человека.

**Лимитирующие факторы.** Нарушение местообитаний вида в результате интенсивно усиливающегося антропогенного воздействия. Способен к самоподдержанию популяций семенным путем с высоким локальным обилием (5).

**Меры охраны** Занесен в Красную книгу РФ (2008). Охраняется на территории комплексного ландшафтного памятника природы «Гора Кинжал». Необходим контроль за состоянием популяций. Введен в культуру.

**Источники информации:** 1. Гроссгейм, 1940; 2. Скрипчинский, 1979, 1984, 1988; 3. Михеев, 1979; 4. Иванов, 1995а, 2001, 2002; 5. Белоус, Дронов, 2012.

**Составитель:** Г.Т. Шевченко



**ОТДЕЛ МАГНОЛИЕОБРАЗНЫЕ  
(ПОКРЫТОСЕМЕННЫЕ)**

MAGNOLIOPHYTES

**СЕМЕЙСТВО ГИАЦИНТОВЫЕ**

HYACINTHACEAE

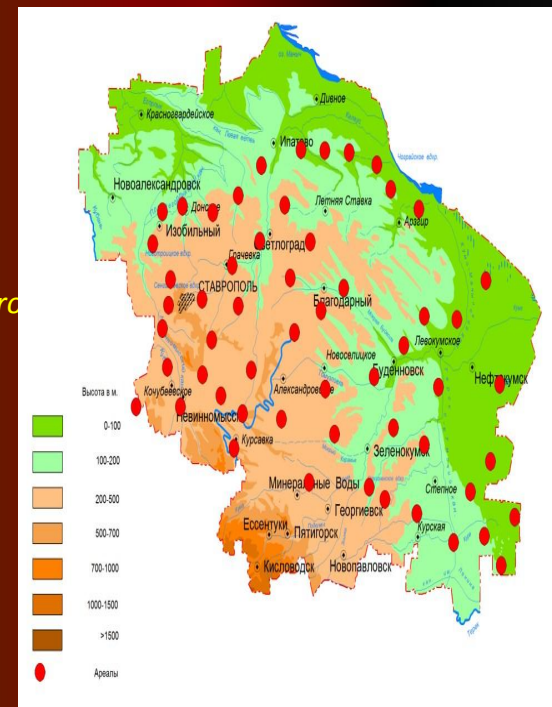
**БЕЛЛЕВАЛИЯ САРМАТСКАЯ**

*Bellevalia sarmatica* (Georgi) Woronow (*Bellevalia speciosa* Woronow)  
СТАТУС 3 (V)

сокращающийся вид

КАТЕГОРИЯ III

ксеротермический реликт



**Краткое описание.** Травянистый луковичный многолетник 20-30 см высотой. Листья ремневидные, сосредоточены у основания стебля. Цветки собраны в многоцветковую кисть, серовато-бурые, на поникающих цветоножках, которые при плодах отклоняются горизонтально и сильно удлиняются. Плод - продолговатая коробочка с 2-4 семенами.

**Распространение.** В Ставропольском крае встречается повсеместно, кроме региона Кавминвод.

**Экология и биология.** Эфемероид. Растет на степных глинистых и каменистых склонах. Семена распространяются по типу «перекати-поля».

**Лимитирующие факторы.** Распашка степей, антропогенное освоение участков, слабое семенное возобновление, длительность всех жизненных фаз онтогенеза, скашивание и стравливание травостоя до полного созревания семян.

**Меры охраны.** Вид занесен в Красную книгу РФ (2008). Необходим контроль за состоянием популяций, организация комплексных ООПТ в местах обитания вида, широкое введение в культуру.

**Источники информации:** 1. Гроссгейм, 1940; 2. Скрипчинский, 1970, 1979, 2011; 3. Галушко, 1978; 4. Красная книга РСФСР, 1988; 5. Иванов, 1995а, 2001; 6. Красная книга РФ, 2008.

**Составитель:** Г.Т. Шевченко



# Памятка-обращение Ребята, берегите растения!



**Находясь в природе, не срывайте растения для букетов. Букеты можно составлять только из тех растений, которые выращены человеком.**

**Собирайте лекарственные растения только в тех местах, где их много. Часть растений нужно обязательно оставлять в природе.**

**Не ломайте ветки деревьев и кустарников. Пусть красивые растения, деревья остаются в природе!**

**В лесу, на лугу, старайтесь ходить по тропинкам, чтобы растения не погибли от вытаптывания!**

**Берегите насекомых, ведь они опыляют растения!**

**Не оставляйте мусор, отдыхая на природе!**

**Выполнить эти простые правила может каждый человек. Природа – наше богатство; сберечь это богатство для последующих поколений – наша задача и долг.**





# Спасибо за внимание!

**Колотухина Вера  
Ивановна**

учитель географии и краеведения  
МБОУ»СОШ№10» ИГОСК с.Птичье