

Краевое государственное автономное общеобразовательное учреждение «Краевой центр образования»

Картографический анализ рождаемости населения Хабаровского края



Выполнили учащиеся группы 9.2:

Овчинникова Мария

Пустынцева Ольга

Тихонова Анастасия

Руководитель: Щекота Л.В., учитель географии

ЗАКОНЫ ХАБАРОВСКОГО КРАЯ

- «О социальной поддержке безнадзорных детей» № 241 от 29.12.2004 г.
- « О социальной поддержке семей при рождении второго и каждого последующего ребенка в Хабаровском крае» №183 от 26.05.2004 г.
- «О дополнительных мерах поддержки семей имеющих детей на территории Хабаровского края» №112 от 27.07.2011 г.
- «О бесплатном предоставлении земли в собственность гражданам, имеющим трех и более детей, земельных участков на территории Хабаровского края» №100 от 29.06.2011г.



Государственная подпрограмма Хабаровского края
**“Развитие социальной защиты населения
Хабаровского края”** и подпрограмма
**“Совершенствование социальной поддержки
семьи и детей”**.

Противоречие: с одной стороны создаются условия для повышения рождаемости, с другой стороны, рождаемость в крае имеет тенденцию к уменьшению.

Данное противоречие обусловило формирование **проблемы**: какие дополнительные условия необходимы для решения демографического кризиса в крае? Что влияет на процесс рождаемости?

Гипотеза:

Если географический фактор положить в основу комплексного анализа демографической ситуации в Хабаровском крае, то можно получить более наглядную ее характеристику, способствующую решению демографической проблемы в крае.

Цель исследования:

На основе картографического метода разработать модель демографической ситуации в Хабаровском крае

Задачи, поддерживающие цель:

- Провести теоретический и практический анализ демографической ситуации в крае
- Выявить факторы, влияющие на показатели рождаемости в крае
- Выстроить картографическую модель демографической ситуации в крае

Методы исследования

Теоретические методы:

- Метод анализа различных источников и документов

Эмпирические:

- Метод картографирования; он основан на получении необходимой информации с помощью географических карт
- Метод моделирования, разработка картографической модели демографической ситуации в крае

План проектно-исследовательской деятельности

1. Анализ научно-методической литературы по проблемам воспроизводства населения
2. Анкетирование разных возрастных групп
3. Расчет и анализ данных по выделению доминирующих факторов воспроизводства населения
4. Моделирование

Результат проектно-исследовательской деятельности:

Модель- «Картографический анализ рождаемости населения Хабаровского края»

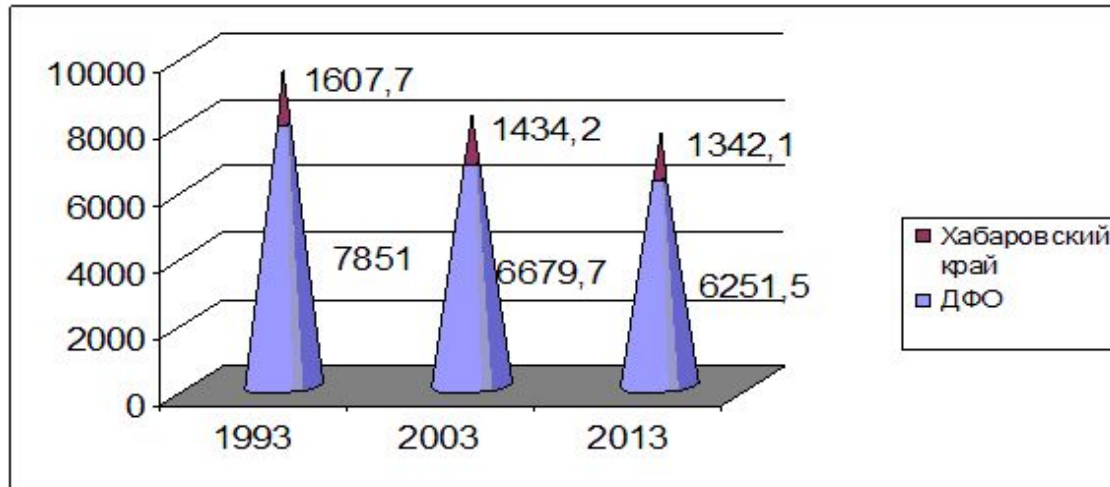
Глоссарий

Рождаемость — процесс деторождения в конкретной совокупности людей за определенный период времени.

Общий коэффициент рождаемости - рассчитывается как отношение абсолютного числа рождений к средней численности населения за период, обычно год. Это отношение для наглядности умножается на 1000 и измеряется в промилле.

Суммарный коэффициент рождаемости показывает сколько в среднем родила бы одна женщина на протяжении всего репродуктивного периода (т.е. от 15 до 50 лет) при сохранении в каждом возрасте уровня рождаемости того года, для которого вычисляется показатель.

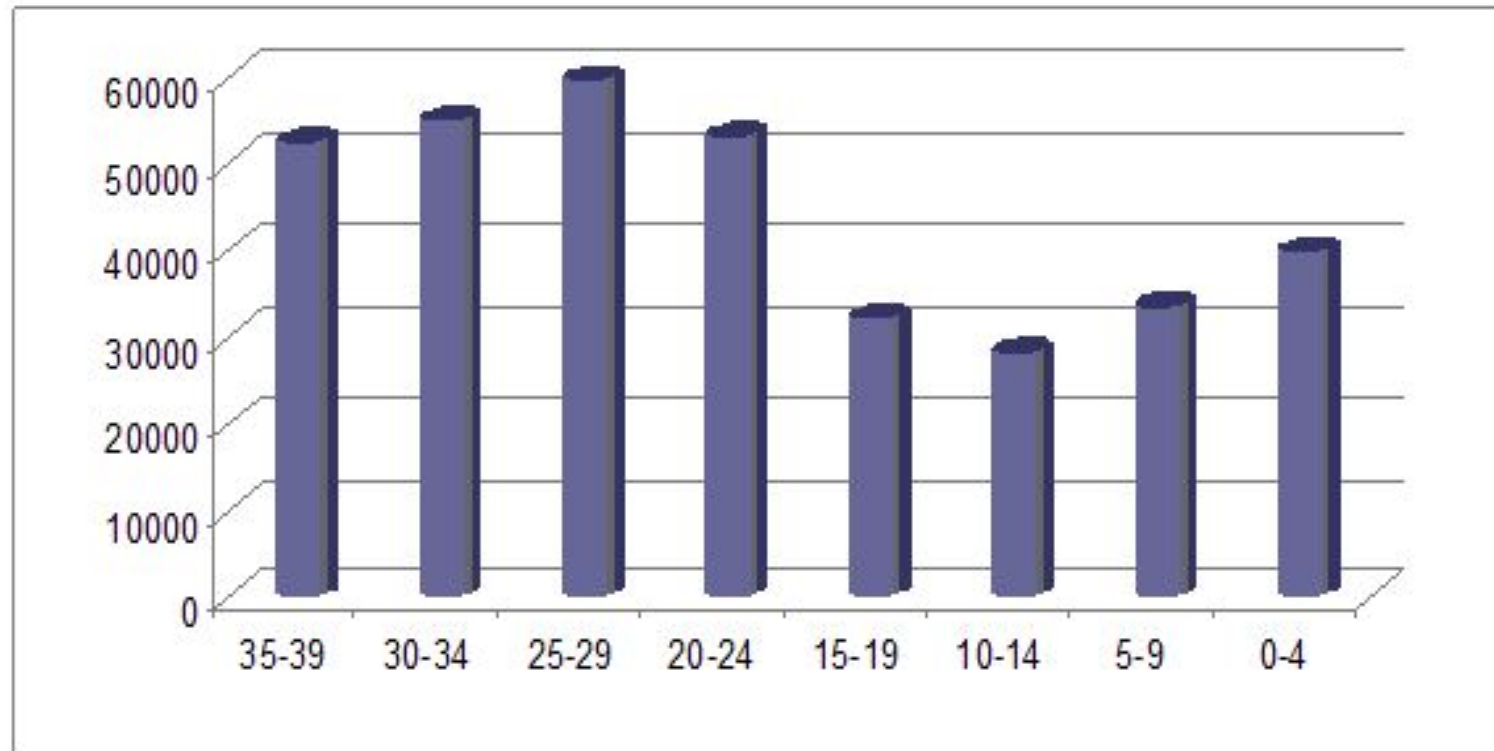
Процесс сокращения численности населения начался еще в 1992 году. С 1992 года по 2007 год включительно край потерял 220,8 тыс. человек (13,6%). В 1992 - 1999 годах в убыли населения края решающую роль играла миграция населения (72%). С 2000 года основная причина депопуляции - естественная убыль населения.



Динамика показателя рождаемости в Хабаровском крае за период с 1991 по 2014 гг.

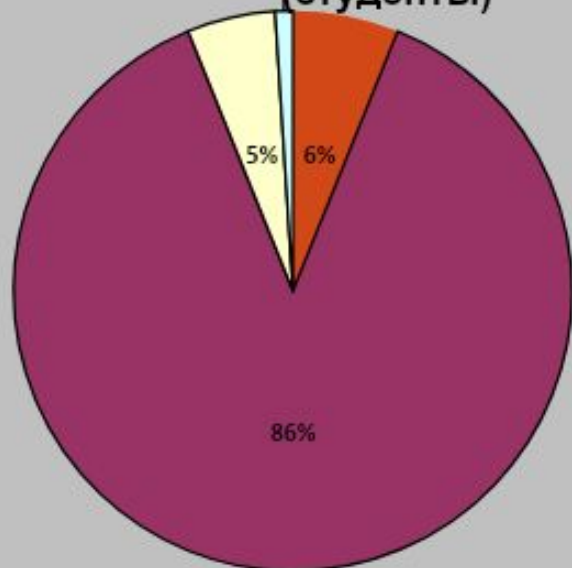


Возрастная структура женщин в Хабаровском крае на 01.01.2013 года



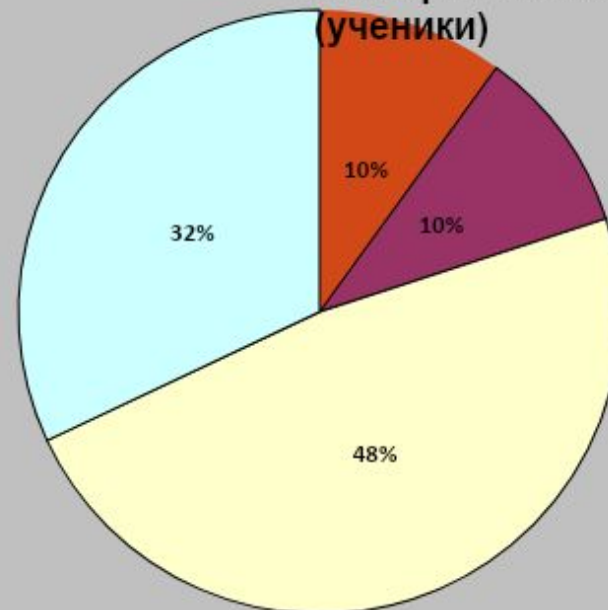
Исследование среди молодежи

Планирование семьи
(студенты)



- без ребенка
- 1 ребенок
- 2 ребенка
- 3 и более

Планирование семьи
(ученики)



- без ребенка
- 1 ребенок
- 2 ребенка
- 3 и более

Оценка демографической ситуации в крае

Суммарный коэффициент рождаемости (среднее число детей, рожденных женщиной в течение репродуктивного периода 15 - 49 лет) составляет 1,297 против необходимых 2,150 (в России - 1,404; в Дальневосточном федеральном округе - 1,287).

Коэффициент рождаемости был высчитан по

$$r = \frac{N_x}{P_x \times T} \times 1000$$

N_x — число рождений за данный год

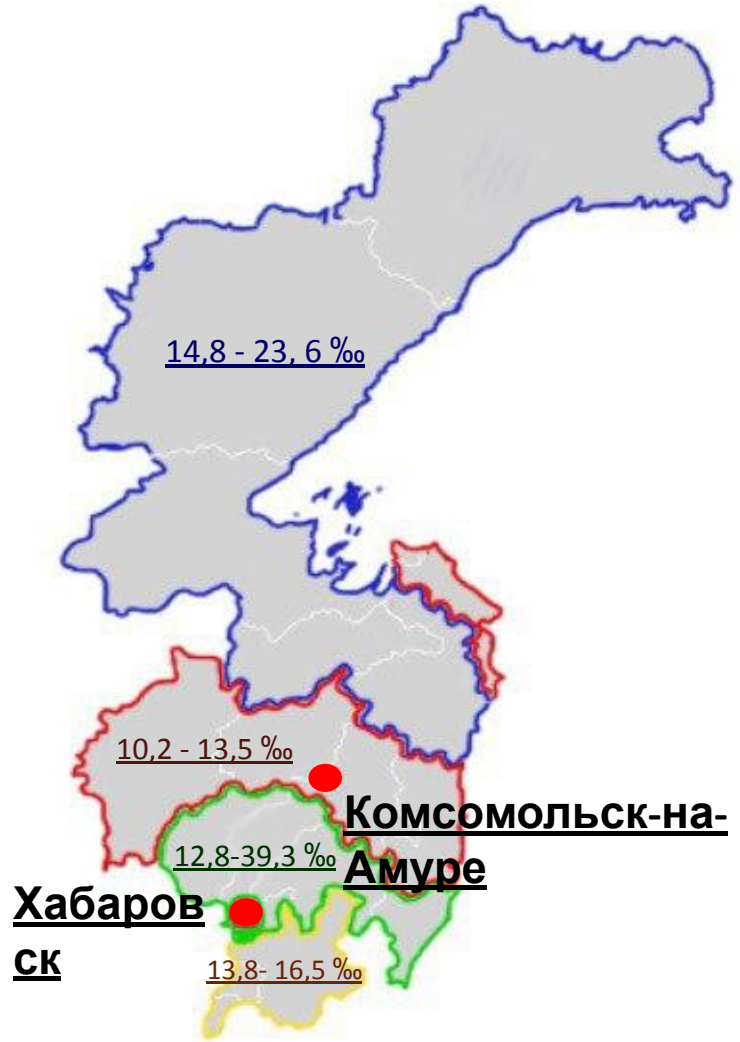
P_x — общая численность населения

T - временной период

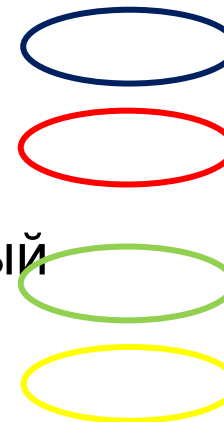
Низкие	Меньше 16‰
Средние	От 16 до 24‰
Выше средних	От 25 до 29‰
Высокие	От 30 до 40‰
Очень высокие	Более 40‰

Состав зоны	Уровень рождаемости	Средний <u>13.6 по краю</u>	Материнский капитал (На каждого 3 и последующих детей)	Доминирующий фактор
Северная				
1. Охотский	20,2‰	Показатели рождаемости выше среднего по краю (от 14,8 - 23,6‰)	6 497 435, 76 руб.	Этнический, социальный фактор
1. Аяно-Майский	15,6‰		2 570 684,73 руб.	
1. Тугуро-Чумиканский	23,6‰		3 684 332,61 руб.	
1. Полины Осипенко	17,19‰		4 319 350, 76 руб.	
1. Ульчский	14,8‰		29 617 617,23 руб.	
Промышленный Центр				
1. Верхне-Буреинский	12,9‰	Показатели рождаемости ниже среднего по краю (10,2 - 13,5‰)	29 592 957,98 руб.	Экономический, демографический фактор
1. Николаевский	13,5‰		37 938 730,24 руб.	
1. Солнечный	12,7‰		37 327 875,86 руб.	
1. Ванинский	12‰		24 124 020, 97 руб.	
1. Совгаванский	10,2‰		31 907 362,54 руб.	
1. Комсомольский	13‰		36 106 040 руб.	
1. Комсомольск-на-Амуре	11,6‰		166 842 673,49 руб.	
1. Хабаровск	12,7‰		365 436 285,73 руб.	
Сельскохозяйственный Центр				
1. Хабаровский	39,3‰	Показатели рождаемости выше среднего по краю (12,8-39,3‰)	85 482 471,11 руб.	Экономический фактор
1. Амурский	12,8‰		77 115 519,31 руб.	
1. Нанайский	17,5‰		40 854 294,93 руб.	Социальный, этнический фактор
Южная				
1. Р-н им. Лазо	16,5‰	Показатели рождаемости выше среднего по краю (от 13,8-16,5‰)	70 315 750,17 руб.	Экономический, социальный, этнический фактор
1. Вяземский	15,4‰		36 686 776,05 руб.	

Картографическая модель



- Северная зона
- Промышленный центр
- Сельскохозяйственный центр
- Южная зона



Северная демографическая зона

Факторы: социальный, демографический

Включает **Охотский, Ульчский, Аяно-Майский и Тугуро-Чумиканский** районы. Население внутреннего пространства зоны занимается оленеводством и охотой. Оно представлено русскими, эвинами, ульчами, нивхами, эвенками. Исследование показало, что уровень рождаемости в данной зоне значительно превышает средний уровень по Хабаровскому краю. По результатам исследования, доминирующими факторами в данной зоне являются социальный и этнический факторы. Решение демографической проблемы мы видим в активизации программы «Здоровье» и «Образование»

Программа «Здоровье»: Мониторинг здоровья беременных женщин и детей, вылеты и выезды мед. бригад в труднодоступные районы края

Программа «Образование»: организация дистанционного обучения и интернат-обучения



Промышленный Центр

Включает Верхне-Буреинский, Солнечный, р-н Полины Осипенко, Комсомольский, Ванинский, Совгаванский, Николаевский, а также 2 города: Хабаровск и Комсомольск-на-Амуре.

Средняя плотность населения центральной зоны – 2 чел/кв.км. Зона отличается наиболее высоким уровнем дохода и экономического развития.

Причиной самых низких показателей рождаемости является экономический фактор.



Сельскохозяйственный Центр

Объединяет Хабаровский, Амурский и Нанайский районы.

Большая часть населения занята в лесной промышленности, растениеводстве, развито рыболовство и охота, традиционные занятия нанайцев, компактно проживающих в долине Амура. Отмечен самый высокий коэффициент рождаемости.

Характерен национальный и традиционный деревенский уклад жизни, обеспечивающий высокий процент рождения вторых и последующих детей.

Факторы:
экономический,
социальный,
этнический



Южная демографическая зона

Охватывает территорию вдоль Транссибирской железнодорожной магистрали и включает Бикинский, Вяземский районы, район им. Лазо. Это наиболее благоприятные в природном и экономическом отношении пространства. В данной зоне сложился ареал сплошного расселения с самой высокой в крае плотностью населения. Характерны скопления городских поселений, сформировавшихся вдоль Транссибирской магистрали (города Бикин, Вяземский, поселки Хор, Переяславка, Корфовский). Зона отличается отсутствием ярко выраженного доминирующего фактора на процесс рождаемости. Для поддержки высокого уровня рождаемости необходим **учёт экономического, социального и этнического факторов.**



Гипотеза:

Если географический фактор положить в основу комплексного анализа демографической ситуации в Хабаровском крае, то можно получить более наглядную ее характеристику, способствующую решению демографической проблемы в крае.



В ходе работы мы :

1. Провели теоретический и практический анализ демографической ситуации в крае
2. Выявили факторы, влияющие на показатели рождаемости в крае
3. Выстроили картографическую модель демографической ситуации в крае

Подводя итоги можно сказать, что от территориальной расположенности районов и городов края существуют факторы, которые в большей степени влияют на рождаемость. Таким образом в ходе нашего исследования была подтверждена гипотеза.

Соответственно, на данные факторы необходимо в первую очередь обращать внимание. Предполагаем, что при реализации региональных демографических программ, учёт результатов исследования поможет добиться более высоких показателей рождаемости в крае.

Литература:

- Мотрич Е.Л. Демографический потенциал Дальнего Востока России: источники формирования. [Электронный ресурс] : http://www.eastrussia.ru/upload/iblock/671/3_Motrich.pdf
- Официальный сайт службы Росстата [Электронный ресурс] : www.gks.ru
- сайт ЕМИСС [Электронный ресурс]: www.fedstat.ru
- А.В. Витько, В.Н. Кораблев. Модернизация здравоохранения Хабаровского края//Медицинская библиотека / Раздел "Книги и руководства" / [Электронный ресурс]: <http://www.medlinks.ru/sections.php?op=listarticles&secid=153>
- Отчет о демографической ситуации муниципального района им. Лазо за 2015г. [Электронный ресурс]: <http://www.raionlazo.ru/>
- Стратегия социального и экономического развития Хабаровского края до 2025 года [Электронный ресурс]: http://gov.khabkrai.ru/invest2.nsf/pages/ru/postan_13012009.htm
- Хабаровский край в цифрах. 2013: Крат. стат. сб. /Хабаровскстат, г. Хабаровск,2013 - 148с.