

БРАЗИЛИЯ



Бразилия — тропическая страна, протянувшаяся на **4 тыс. км** с запада на восток и **4,3 тыс. км** с севера на юг. Она граничит почти со всеми странами материка, за исключением **Чили** и **Эквадора**. Территория на севере и востоке омывается водами **Атлантического** океана.



Полная официальная форма — **Федеративная Республика Бразилия**

Площадь: **8 515 770 км²**

Население: **212 804 996** человек

Столица: **Бразилиа.**



Административное деление: государство разделено на **23 штата**, **один** столичный **округ** и **3** федеральных **территории**.

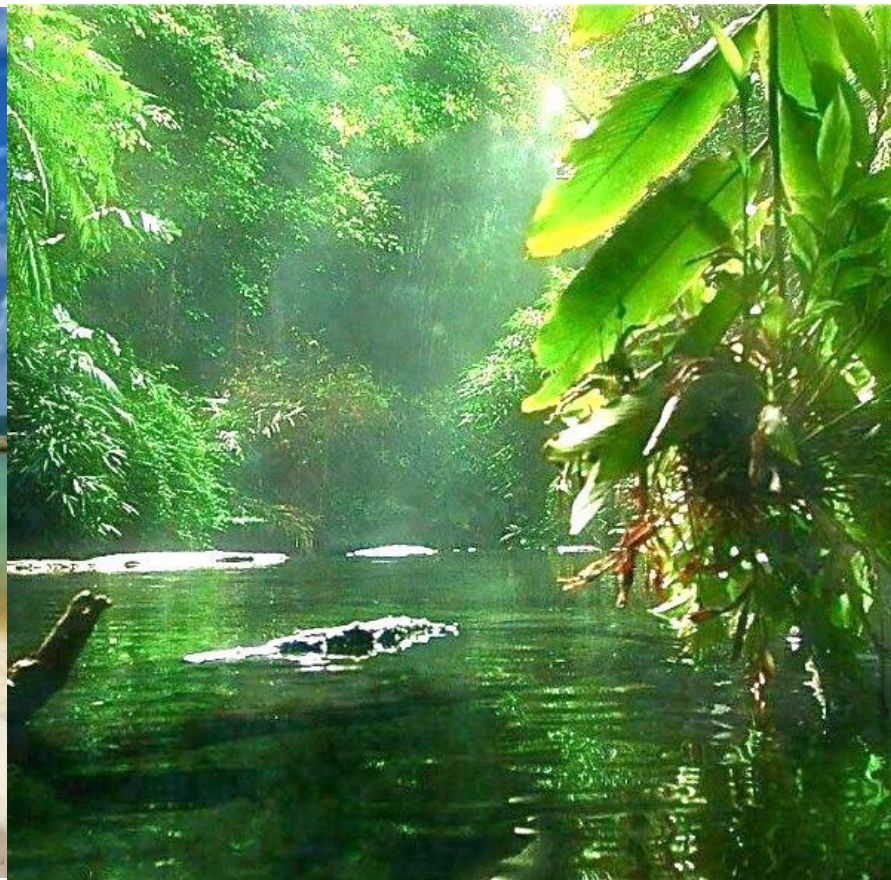
Глава государства: Президент, избираемый на **5** лет.

Государственный язык: **португальский.**

Валюта: **реал, 100 сентаво**



Протяженность границ составляет **22,1 тыс. км**, из них **1/3** — **морские** границы. Это и наличие удобных бухт способствовали возникновению и развитию в стране крупных портовых городов. Около **30%** территории занимают **амазонские джунгли**.



Бразилия — страна-гигант. Она занимает почти половину площади континента и **пятое** место в мире по размерам территории. На единственной из открытых португальцами территории произрастало знаменитое красное дерево **паул-бразил**, отсюда и



Огромную площадь территории Бразилии занимают экваториальные леса **Амазонской низменности**, остальную — саванны **Бразильского плоскогорья**. **Амазонка** и ее притоки играют большую роль в жизни страны.



Бразилия входит в первую пятерку стран мира по численности населения. Почти половина жителей заселяет лишь около **7 %** территории страны, узкую полосу **Атлантического** побережья. Средняя плотность населения — **23 чел./кв. км**, на юго-востоке



Для Бразилии характерен высокий естественный прирост населения. Быстро развивается процесс урбанизации. Переселение крестьян в города, развитие «ложной урбанизации» стало одной из главных проблем Бразилии. Около 40% людей живет за чертой бедности, а 20% пребывает в условиях



Коренные жители Бразилии – **индейские племена**, как и в большинстве стран Нового Света, немногочисленны; на сегодняшний день сохранилось около **150** различных племен. Они живут в основном в **Амазонии** – наименее заселенной части страны.

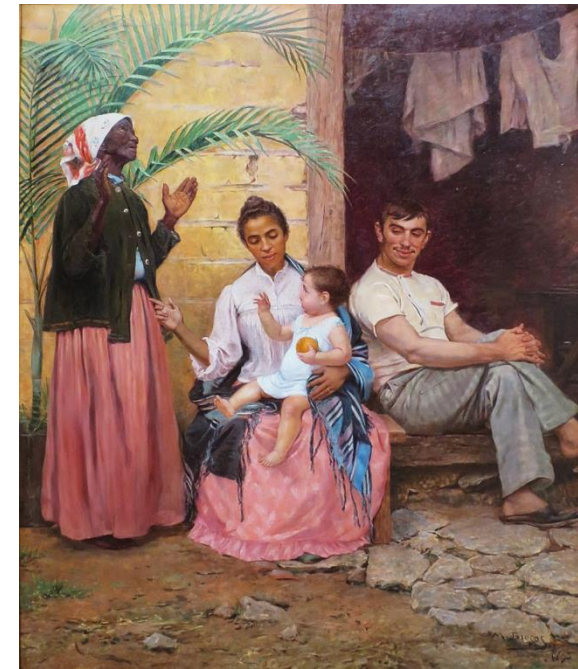


Основное занятие индейцев – охота, рыболовство, собирательство и примитивное земледелие. Охотники до сих пор пользуются луками и стрелами, женщины взрыхляют поля заостренными палками, т.е. сохранились многие черты первобытнообщинного



Этнический состав:

- **47,7%** — европейцы (португальцы, итальянцы, испанцы),
- **43,1 %** — метисы,
- **7 %** — выходцы из Африки,
- **0,58%** — азиаты,
- **0,28%** — индейцы.



Религия:

- **89%** — католики (Римско-католическая церковь),
- довольно большое число жителей, официально исповедующих оккультные религии.

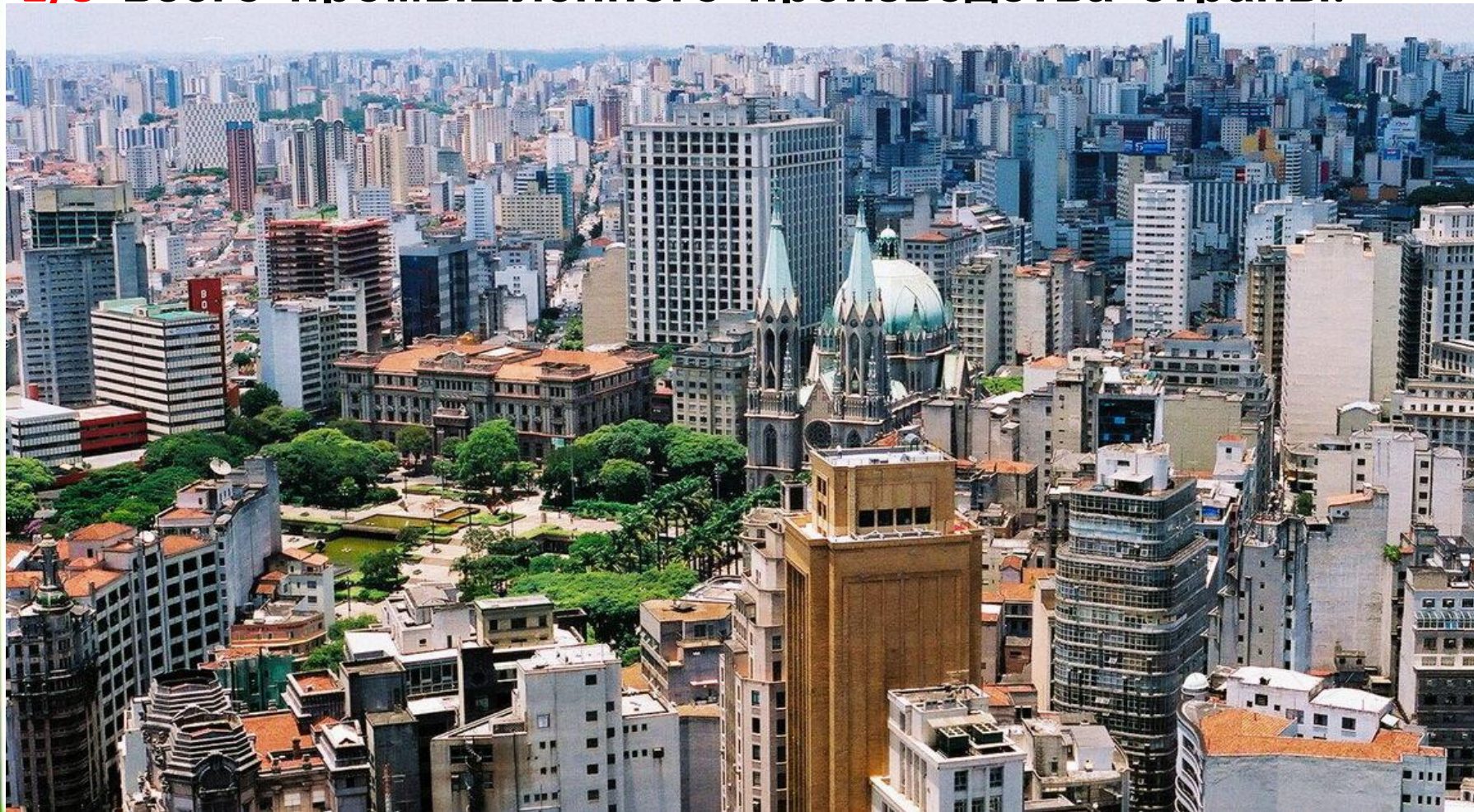
Средняя продолжительность жизни — **69 лет** у мужчин,
76 лет у женщин.

Грамотность населения — **90 %**

Высокий уровень урбанизации, городское



Сан-Паулу — «экономическая столица» страны, образующая большую агломерацию с населением более **17 млн** жителей. Штат Сан-Паулу дает около **2/3** всего промышленного производства страны.



Рио-де-Жанейро («река января») — один из самых красивых городов мира. В агломерации города проживает **13 млн.** человек. Особое величие городу придает грандиозная **статуя Христа Спасителя.**



Говорят, что Сан-Паулу — город, в котором в основном зарабатывают на жизнь, а Рио-де-Жанейро является местом, где преимущественно наслаждаются жизнью.



Столица страны Бразилиа по смелости архитектурных форм и использованию новейших решений в архитектуре и строительстве — город XX в.,



Местоположение столицы было выбрано как более выгодное со стратегической и военной точки зрения. Проект столицы разработали бразильские архитекторы. По проекту здания города хорошо сочетаются с рельефом местности. Вид города Бразилиа настолько оригинален, что его внесли в



На сегодняшний день экономика Бразилии является самой мощной в Южной Америке. Она оказывает большое влияние на мировой рынок. Бразилия обладает высокоразвитыми добывающей промышленностью и сельским хозяйством.

Отраслевой состав ВВП:

- Сельское хозяйство — 5,5 %
- Промышленность — 27,5 %



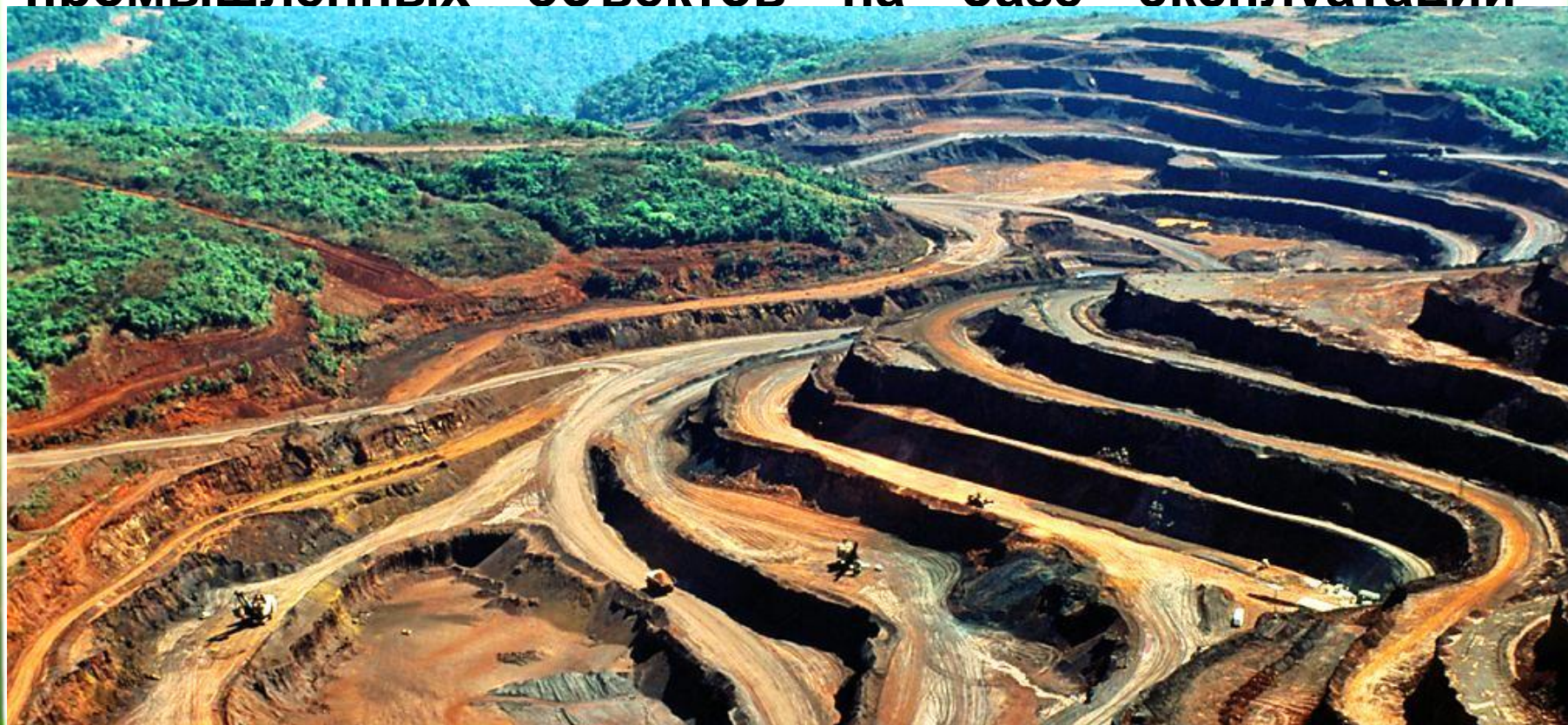
Бразилия — одна из ведущих стран развивающегося мира. По общим размерам ВВП она занимает одно из первых мест среди всех развивающихся стран. Промышленность является ведущей отраслью



По запасам и разнообразию полезных ископаемых Бразилия — уникальная страна. **«Железным сердцем»** страны называют Бразильское плоскогорье благодаря наличию залежей высококачественных **железных, марганцевых, никелевых руд**. Драгоценные и полудрагоценные камни — **изумруды, сапфиры, аметисты, гранаты** — богатство этой страны.



Страна занимает **второе** место в мире по добыче и экспорту **железной руды**, **третье** — по добыче **бокситов**. Самый крупный **горнопромышленный** район Бразилии — **Большой Каражас**. Здесь планируется построить более **50** различных промышленных объектов на базе эксплуатации



Основные ресурсы **бокситов** сосредоточены в бассейне реки **Амазонка** в штате Пара (месторождения **Тромбетас**, **Парагоминас** и др.) Около **75%** запасов **никеля** находится в штате Гояс (месторождения **Никеландия** и др.)



Запасы **нефти** и **природного газа** в Бразилии невелики. Открыто **130** месторождений нефти и **16** газа (в т.ч. **114** месторождений на северо-востоке). Наиболее крупные месторождения нефти — **Дон-Жуан** (начальные запасы **38 млн. т**), **Агуа-Гранди** (**57 млн. т**) и



В бассейне реки **Параны** построены ГЭС, одна из крупнейших в мире — **Итайпу**. Значительные запасы **урановых руд** способствовали строительству первой бразильской атомной электростанции **«Ангра-1»** в



В экономике страны заметные позиции занимают **транснациональные корпорации** (преимущественно **американские**), особенно в **автомобилестроении**, **химической промышленности**, **производстве двигателей** и **оборудования**. Общий объём инвестиций иностранных монополий в экономику Бразилии оценивался в **20 млрд. долларов**.



Бразилия добилась успехов в развитии авиастроения, судостроения, а также в развитии электроники и информатики. В первой из южноамериканских стран здесь создан искусственный спутник Земли. По выпуску компьютеров Бразилия уступает лишь США, Японии



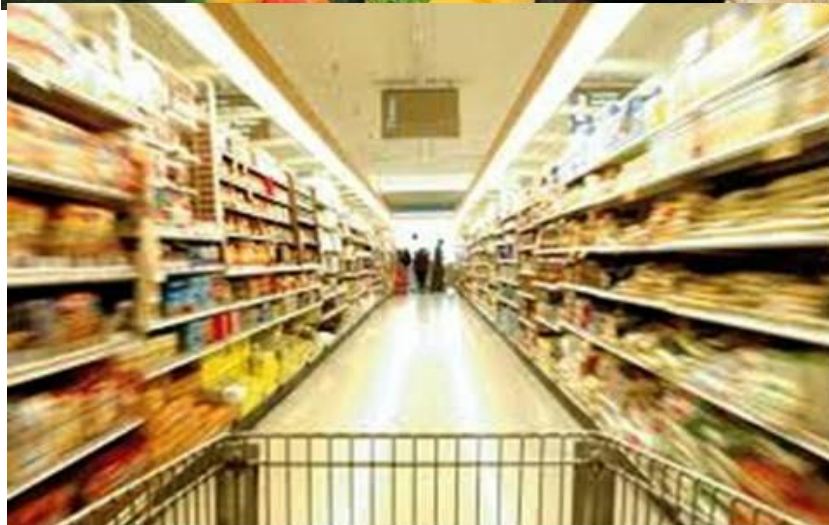
Сельское хозяйство обеспечивает **95 %** потребностей страны в продуктах питания. Бразилия занимает **первое** место в мире по производству **кофе, апельсинового сока, сахара.**



Бразилия входит в **первую** пятерку стран мира по сбору **сои, какао, апельсинов, бананов.** **Животноводство** мясного направления успешно развивается на естественных пастбищах на юге страны. Бразилия занимает одно из первых мест в мире по поголовью **крупного рогатого скота.** В сельском хозяйстве занято **20 %** населения. Главная



Ускоренное развитие получила в Бразилии сфера услуг.
В ней занято более **70 %** населения



Ведущим видом транспорта является автомобильный (80 % грузооборота). Велика длина железных и автомобильных дорог. Трансамазонская шоссейная магистраль длиной в **5,4 тыс. км** пересекает территорию Бразилии. Внутренние водные пути



Важную статью доходов Бразилии по-прежнему составляет экспорт ценных пород древесины, натурального и растворимого кофе, какао, каучука, лекарственных растений. По экспорту сельскохозяйственной продукции она находится на



Основными торговыми партнерами Бразилии являются **США**, страны **Западной Европы**, **Латинской Америки**, **Канада**, **Япония**. Бразилия традиционно является одним из ведущих торговых партнеров **Беларуси** в Южной Америке.



Бразилия состоит в таких международных организациях, как ООН, G20, ВТО, Меркосур и Союз южноамериканских наций, а также является одной из



Бразилия – страна с развитой культурой.

В её богатом фольклоре объединились три поэтические основы: португальская, негритянская и



Португальское искусство наиболее ярко выражено в **скульптуре** и **архитектуре**. В облике зданий широко использовались резьба по дереву, роспись на стенах. Особой красотой отличаются внешнее и внутреннее убранство церквей и соборов.



Португальцы привнесли на новую родину свой язык и архитектуру, у индейцев были заимствованы традиции плетения предметов домашней утвари – ковров, гамаков, сумок, мебели, а также крыш и стен домов в сельской местности.



Искусство индейцев известно изделиями из **керамики**, **резьбой по дереву**, оригинальными поделками из **тыквы** и разноцветных **перьев**. Негры привнесли из Африки красочные **ткани**, **костюмы**, **маски**.



Национальные традиции и современность нашли своё отражение в удивительных праздниках. Это знаменитые бразильские карнавалы в Рио-де-Жанейро. В это время проходят праздничные шествия в карнавальных костюмах с музыкой и танцами, улицы городов освещаются огнями фейерверков.



Достопримечательности.

Исторические кварталы города Оре-Прету тщательно отреставрированы и в настоящее время охраняются как национальное достояние Бразилии и памятник мирового значения. В столице — **Дворец Итамарати**, кафедральный собор, Музей современного искусства, Индейский музей,



Интересные факты о

стране

- В Бразилии производят лучший в мире кофе, но сами бразильцы любимым напитком называют **какао**.
- **Футболом** в той или иной степени увлечены **74%** бразильцев, что делает эту игру поистине общенациональным видом спорта.
- Бразилия – абсолютный рекордсмен по количеству **стадионов**.
- Призывник может отказаться от службы в бразильской армии, если успешно пройдет тест на оказание медицинской помощи.
- В Рио-де-Жанейро с **10 вечера** до **пяти утра** автомобилистам разрешено проезжать на красный свет, чтобы во время остановки на перекрестке их не успели ограбить.

Вопросы:

1. Как отразилась история заселения материка на культуре Бразилии?
2. Где сосредоточена большая часть населения Бразилии?
3. Какими полезными ископаемыми богата страна?
4. Какими продуктами славится страна на мировом рынке?
5. Какова отраслевая структура ВВП Бразилии?
6. Назовите две главные реки страны.
7. Назовите два самых крупных города страны и объясните в чём их различие.
8. Что вы можете рассказать о столице Бразилии?