

ГЕОГРАФИЯ НА СОВРЕМЕННЫХ ДЕНЕЖНЫХ ЗНАКАХ РОССИИ



-
- ▣ **Объектом исследования** данной работы являются бумажные денежные знаки Российской Федерации 1997 года и по настоящее время.
 - ▣ **Предмет исследования:** изображения на российских бумажных купюрах образца 1997 года - 2018 года.

-
- **Гипотеза:** предположим, что изображённые на бумажных денежных знаках географические объекты являются своеобразным источником информации при изучении страны.

-

-
- **Цель исследования:** проверить поможет ли изучение изображённых на бумажных денежных купюрах географических объектов расширению наших знаний по изучению страны.

-
- ▣ **Методы исследования:** сбор информации; анализ информации по теме исследования; наблюдение; сравнение;

-
- Изучением бумажных денег занимается **бонистика**
 - Изучением монет – **нумизматика**

БУМАЖНЫЕ ДЕНЕЖНЫЕ ЗНАКИ РОССИИ



Административная карта Российской Федерации





КРАСНОЯРС К

Основан в 1690 году



Красноярск - крупнейший экономический, деловой, промышленный и культурный центр Восточной Сибири, административный центр Красноярского края (второго по площади субъекта России). Сегодня Красноярск - это современный индустриальный город с уникальной архитектурой, столица мастеровых, талантливых людей Сибири, один из красивейших городов страны.

КРАСНОЯРС К



Город Красноярск в городской серии российских банкнот представлен десятирублёвым номиналом.

На лицевой стороне денежного знака изображён мост через реку Енисей и городская часовня, на оборотной – плотина Красноярской ГЭС.





Часовня Параскевы Пятницы

-православная часовня,
один из символов города
Красноярска.
Располагается на вершине
Караульной горы.

Лицевая сторона



КОММУНАЛЬНЫЙ МОСТ ЧЕРЕЗ РЕКУ ЕНИСЕЙ В КРАСНОЯРСКЕ

Арочная конструкция
длиной 2,1 км, шириной 23,4
м, высотой 26 м.

Автомобильно-
пешеходный мост, открытый
15 ноября 1961 года.

На момент постройки
Коммунальный мост являлся
самым длинным
автомобильным мостом в
Азии.

Строители были
удостоены Ленинской премии
за разработку и использование
технологии сооружения и
замыкания арок моста без
подстраховочных опор.







КРАСНОЯРСКАЯ ГЭС

Красноярская гидроэлектростанция — на реке Енисей, в сорока километрах от Красноярска, вблизи города Дивногорска.

Вторая по мощности – 6 000 МВт - ГЭС в России.

Входит в Енисейский каскад ГЭС. В комплекс ГЭС входит, в частности, единственный в России судоподъёмник.

Высота плотины – 124 м, длина – 1065 м.



Оборотная
сторона





ИСТОРИЧЕСКАЯ СПРАВКА

Строительство ГЭС началось в 1956 году, закончилось в 1972 году.

Всего при строительстве тела плотины было уложено 5,7 млн. м³ бетона.

Плотина ГЭС образует крупное Красноярское водохранилище площадью около 2000 км².

Водохранилищем было затоплено 120 тыс. га сельскохозяйственных земель, в ходе строительства было перенесено 13750 строений.



Административная карта Российской Федерации

Санкт-Петербург





САНКТ-ПЕТЕРБУРГ

Основан в 1703
году



Санкт-Петербург – город федерального значения Российской Федерации, субъект Российской Федерации, административный центр Северо-Западного федерального округа, место нахождения высших органов власти, Ленинградской области. В XVIII – XX веках – столица Российской империи и резиденция Российских императоров. Один из важнейших экономических центров Российской Федерации. Включён в список Всемирного наследия ЮНЕСКО



САНКТ-ПЕТЕРБУРГ

Город Санкт-Петербург в городской серии российских банкнот представлен пятидесятирублёвым номиналом.

На лицевой стороне 50 рублей изображена скульптура, на фоне Петропавловской крепости, и эта скульптура располагается на Биржевой площади города Санкт-Петербург у основания Ростральной колонны.



Лицевая
сторона

Петропавловская крепость



На оборотной стороне банкноты - общий вид Ростральной колонны и здание Биржи



Оборотная

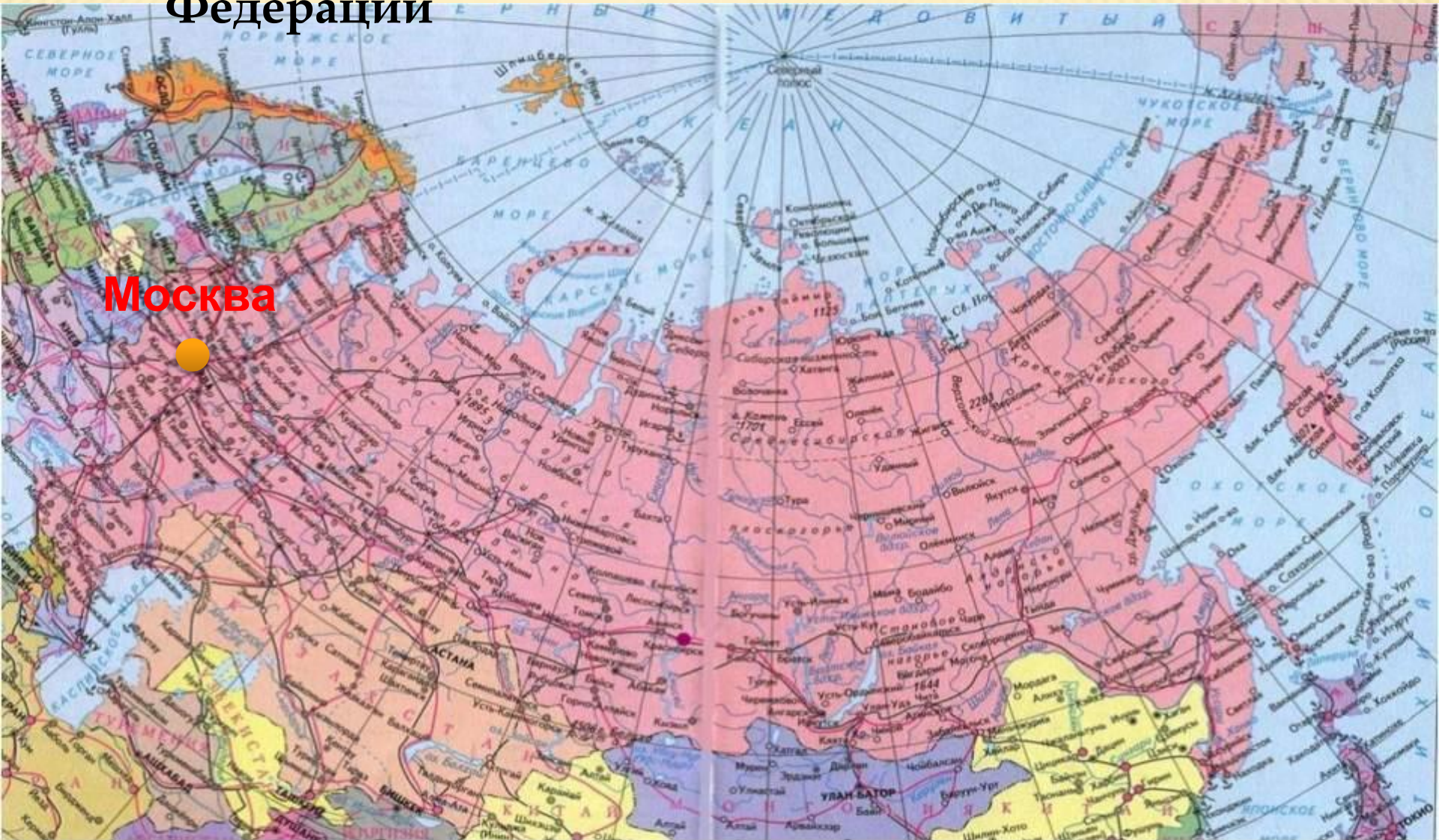
сторона



Ростральные Колонны и Биржа в Санкт-Петербурге



Административная карта Российской Федерации



Москва



МОСКВА



Первые упоминания 1147 год

Москва – столица России, город федерального значения, субъект Российской Федерации, центр Центрального федерального округа и Московской области, город-герой. Крупнейший город России, самый населённый город Европы. Москва относится к глобальным городам, оказывая большое влияние на мир. Москва – важнейший экономический и транспортный узел, а также политический, экономический, культурный и научный центр страны. Находятся законодательные, исполнительные и судебные федеральные органы власти страны.



МОСКВА

Город Москва в городской серии российских банкнот представлен сторублёвым номиналом.

На лицевой стороне банкноты изображена квадрига Аполлона, которая украшает портик здания Государственного академического Большого театра.



Лицевая
сторона



Здание Большого театра и квадрига Аполлона, украшающая портик здания театра





Большой академический театр в г.
Москве

На оборотной
стороне 100 рублевой
купюры изображен
общий вид здания
Государственного
академического
Большого театра.



Оборотная
сторона



СЕВАСТОПОЛЬ



Город на юго-западе Крымского полуострова, на побережье Чёрного моря. Незамерзающий морской торговый и рыбный порт, промышленный, научно-технический, рекреационный и культурно-исторический центр.

Носит звание «Город-Герой».

В Севастополе расположена главная военно-морская база Черноморского флота Российской Федерации



СЕВАСТОПОЛ

Ъ

Севастополь в городской серии российских банкнот представлен двухсотрублёвым номиналом.

200рублей-это новая банкнота, которая была введена в оборот в 2017 году 12 октября. На ней можно увидеть

достопримечательности города Севастополя.

А именно, затопленным кораблям, на обратной стороне Херсонес Таврический.

Купюра ярко-зеленого цвета.





СЕВАСТОПОЛЬ

Лицевая сторона имеет снимок Памятника затопленным кораблям. Его возвели в 1905 году в честь значительного исторического события в Севастополе: во время оборонительных действий были затоплены русские корабли для того, чтобы неприятельский флот не смог проникнуть в



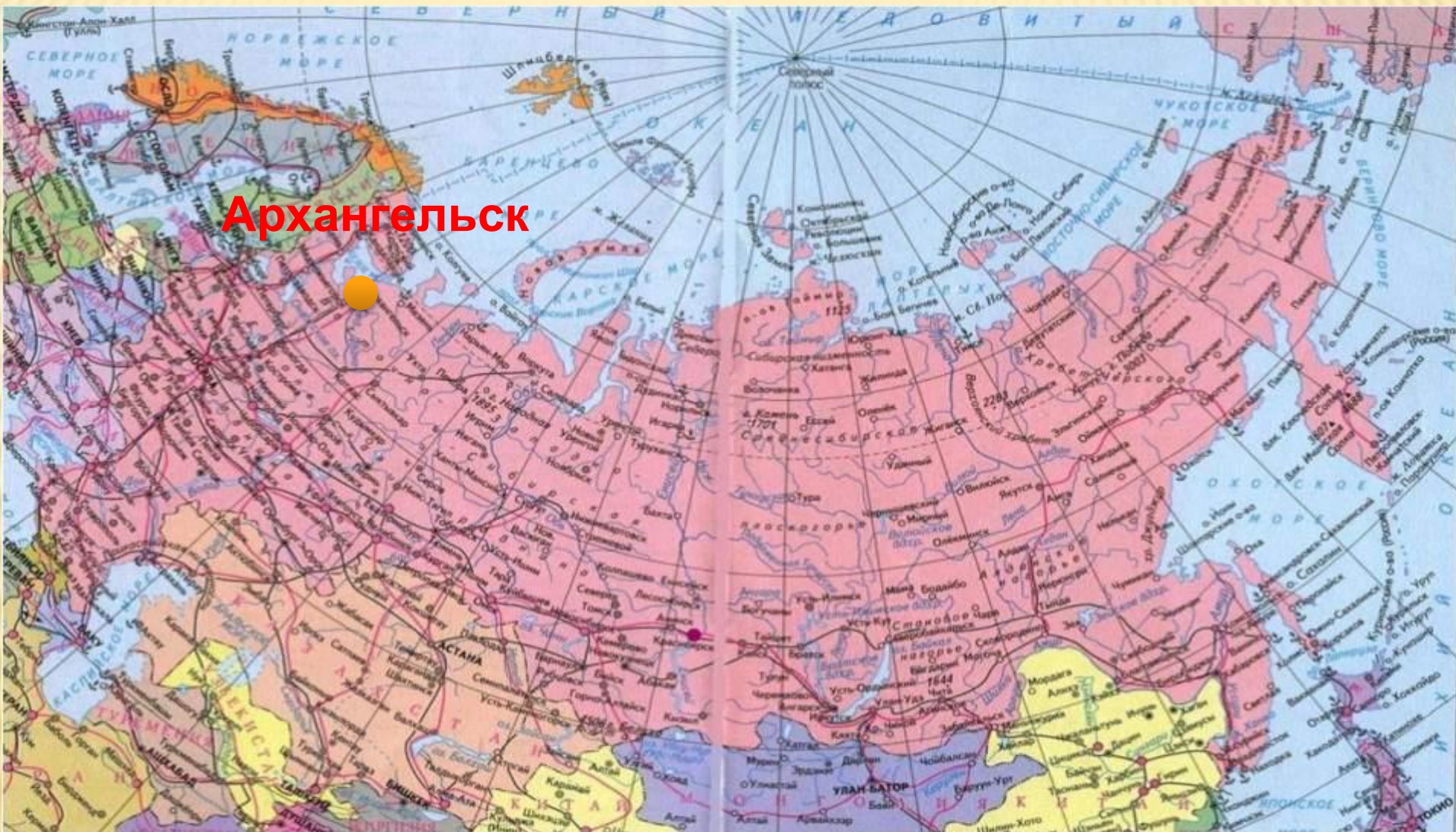


СЕВАСТОПОЛЬ

На оборотную сторону нанесено воспроизведение историко-археологического заповедника «Херсонеса Таврического». Также имеется надпись – 2017 – это год купюры.



Административная карта Российской Федерации





АРХАНГЕЛЬСК



**Основан в 1584
году**

Город на севере европейской части России, административный центр Архангельской области. До конца 17 века Архангельск был основным морским портом России. Важная база для освоения Арктики и налаживания судоходства по Северному морскому пути. Крупный научный и промышленный центр, транспортный узел на севере страны. Культурно-историческая столица Поморья, родина северной культуры, традиций, истории.



АРХАНГЕЛЬСК



Архангельск в городской серии российских банкнот представлен пятисотрублёвым номиналом.

На лицевой стороне денежного знака изображён памятник Петру I на фоне городского порта, на оборотной – Соловецкий монастырь.



Лицевая
сторона



Оборотная
сторона



ПАМЯТНИК ПЕТРУ I

Памятник российскому императору Петру I Великому установлен в Архангельске в 1914 году.

Это самая знаменитая уменьшенная копия памятника Марка Антокольского. Марк Антокольский изобразил Петра Великого в момент Полтавской битвы в мундире офицера Преображенского полка.

Правой рукой Пётр опирается на трость, а левой сжимает подзорную трубу.

Высота бронзовой статуи 2,5 метра, общая высота монумента – 7,5 м.



Морской-речной вокзал



ИСТОРИЧЕСКАЯ СПРАВКА

Скульптура была отлита по модели М.М. Антокольского племянником покойного скульптора в Париже в 1909 году.

Постамент из серого гранита изготовили монахи Соловецкого монастыря в каменоломнях Кондострова в Онежской губе Белого моря.

В 1912 году статуя доставлена из Парижа в Архангельск.

27 июня 1914 года состоялось его торжественное открытие.

В 1920 году статуя была сброшена с постамента как «металлическое изображение гидры капитализма — царя».

До 1993 года статуя лежала на берегу, после чего была перемещена в фонды краеведческого музея.

В 1948 году памятник воссоздан на нынешнем месте — набережной Северной Двины — историческом месте основания Архангельска.





СОЛОВЕЦКИЙ МОНАСТЫРЬ

Мужской монастырь Русской православной церкви, расположенный на Соловецких островах в Белом море.

Возник в 1420 – 1430-ые годы, отстроен в камне трудами святого Филиппа Колычева.

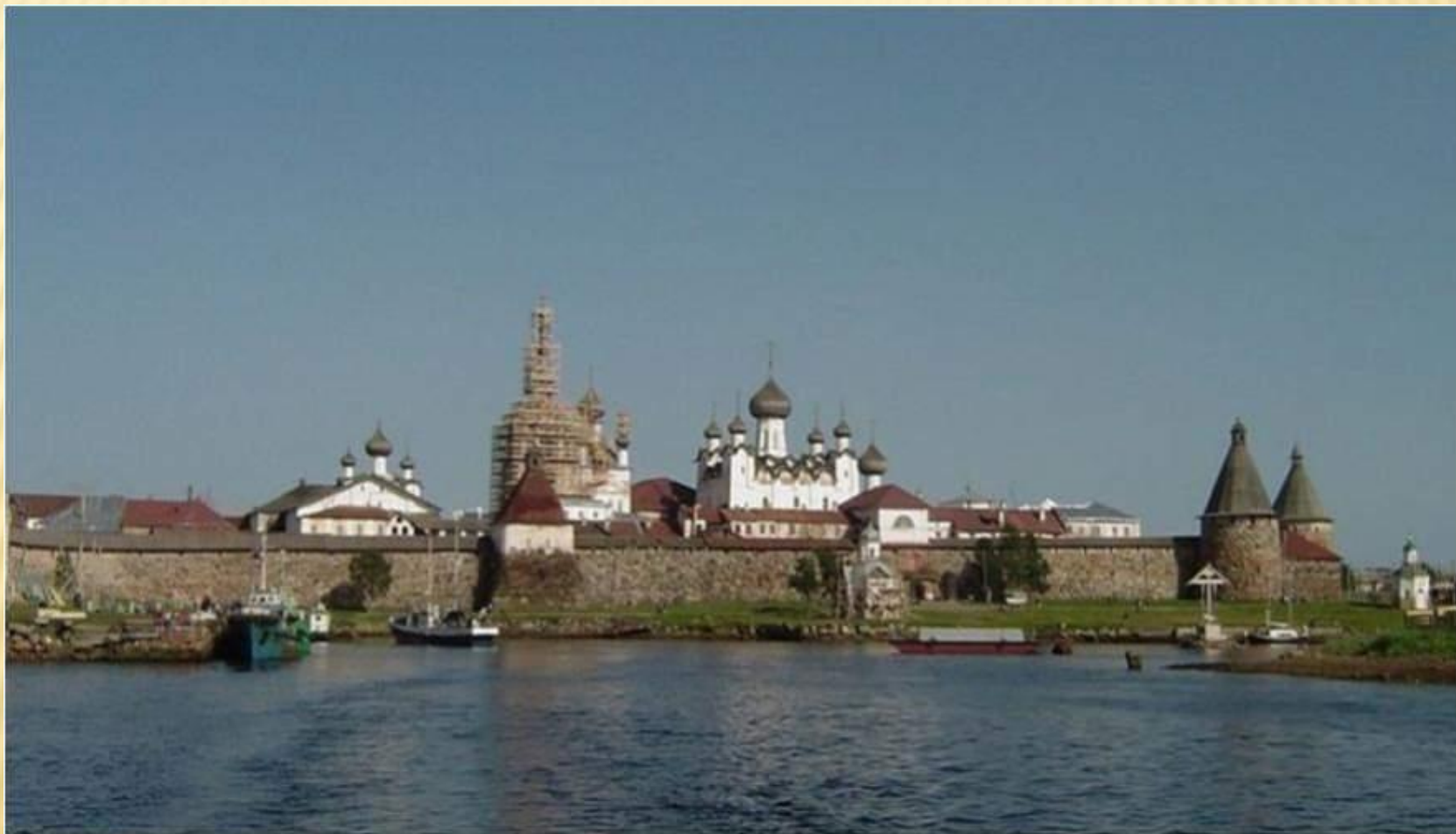
В допетровское время числился среди крупнейших землевладельцев государства.

В монастыре процветали ремёсла: он владел солеварнями, кузницами; монахи и послушники ловили и разводили рыбу, добывали





СОЛОВЕЦКИЙ МОНАСТЫРЬ



Административная карта Российской Федерации

Ярославль





ЯРОСЛАВЛ Ь



**Основан в 1010
году**

Яросла́вль – административный центр Ярославской области и Ярославского района, городской округ. На протяжении своей тысячелетней истории Ярославль выступал в качестве одного из оплотов российской государственности. Городу придавали высокое значение правители России.

Ярославль возник как первый христианский город на Волге. В период борьбы с польско-литовской интервенцией в 1612 году Ярославль на несколько месяцев становится столицей государства.

Исторический центр города является объектом Всемирного культурного наследия ЮНЕСКО.



ЯРОСЛАВЛЬ



Дизайн тысячерублёвой банкноты продолжил «городскую серию» 1997 года и посвящён Ярославлю.

Лицевую сторону украсили изображения памятника Ярославу Мудрому и часовня на фоне городского кремля. Обратную – колокольня и церковь Иоанна Предтечи, расположенные в Ярославле.



Лицевая
сторона



Оборотная
сторона



ПАМЯТНИК ЯРОСЛАВУ МУДРОМУ

Монумент воздвигнут в память основания князем города Ярославля.

Памятник обращён лицом к въезжающим в центр города. Ярослав Мудрый словно встречает путников, прибывающих в город со стороны столицы, и символизирует тесные связи с ней. Ярослав Мудрый держит в одной руке меч, в другой — макет будущего города.

Опущенный меч символизирует миролюбивую политику князя.

Памятник был открыт 23 октября 1993 года с участием первого президента России Бориса Ельцина.

Монумент и площадь Богоявления — место посещения свадебных кортежей.



Колокольня
Казанской
Божьей матери





Колокольня и церковь Иоанна Предтечи

Церковь Иоанна Предтечи – православный храм, один из значительнейших памятников ярославского зодчества.

Построен в конце XVII века. По числу стенописных сюжетов, а их в храме 500, церковь Иоанна Предтечи - первый в христианском мире!

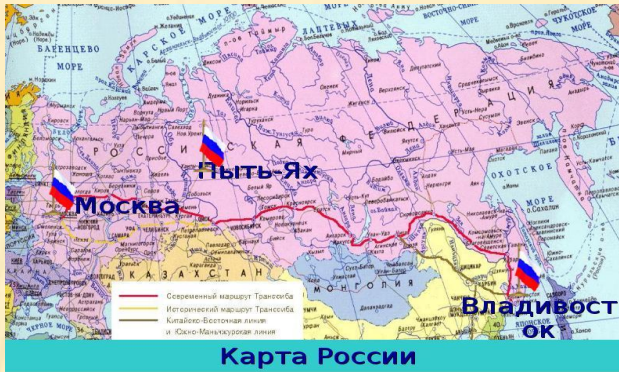
В конце XVII- начале XVIII века рядом с храмом строится шестиярусная колокольня в стиле "московского барокко».

Церковь и колокольня - самые высокие в Ярославле.





ВЛАДИВОСТОК



- Владивосток — город и порт на Дальнем Востоке России, административный центр Приморского края Российской Федерации. Город обладает развитой промышленностью и полноценно участвует в экономике страны, так как является удобно расположенным портом. Владивосток является важным перевалочным пунктом для товаров, импортируемых из Японии, Южной Кореи и Китая. Заметную долю товаропотока занимает ввоз подержанных автомобилей из Японии.



ВЛАДИВОСТОК

- ❑ Владивосток в городской серии российских банкнот представлен двухтысячным номиналом.
- ❑ Лицевую сторону банкноты декорирует снимок Русского моста. Именно этот мост стал соединяющим элементом между островом Русский и городом Владивосток. Данное сооружение построено в 2008 году и признано одним из самых удивительных в истории.
- ❑ На оборотной стороне зафиксировано изображение российского космодрома, находящегося в Амурской области под названием «Восточный».





ВЛАДИВОСТО К

Русский мост

Второй по высоте мост в мире,
высота составляет 324 метра.





ВЛАДИВОСТО К

Российский космодром «Восточный»



Административная карта Российской Федерации





ХАБАРОВСК



**Основан в 1858
году**

Хабáровск — город в России, административный центр Хабаровского края и Дальневосточного федерального округа. Один из крупнейших по численности населения и объему промышленного производства городов российского Дальнего Востока, центр научной и культурной жизни края.

Крупный узел на стыке водных, воздушных, железнодорожных и автомобильных коммуникаций с севера и запада страны, Приморья, Сахалина и портов Хабаровского края, имеющих международное, общероссийское и региональное значение.



ХАБАРОВСК



Город Хабаровск представлен пятитысячной купюрой.

На лицевой стороне казначейского билета расположен вид на набережную города Хабаровска, мост через реку Амур.

На оборотной стороне банкноты – изображение памятника генерал-губернатору Николаю Муравьеву-Амурскому, который был установлен в Хабаровске в конце 19 века.



Лицевая
сторона



Оборотная
сторона



АМУРСКИЙ МОСТ



Хабаровский мост или «Амурское чудо» – совмещённый двухъярусный мостовой переход через реку Амур возле г. Хабаровска с отдельным железнодорожным и автомобильным движением.

Является частью Транссибирской магистрали и федеральной автотрассы» Амур» Чита - Хабаровск.

Длина совмещенной части 2599 м, с подъездными эстакадами 3890,5 м.





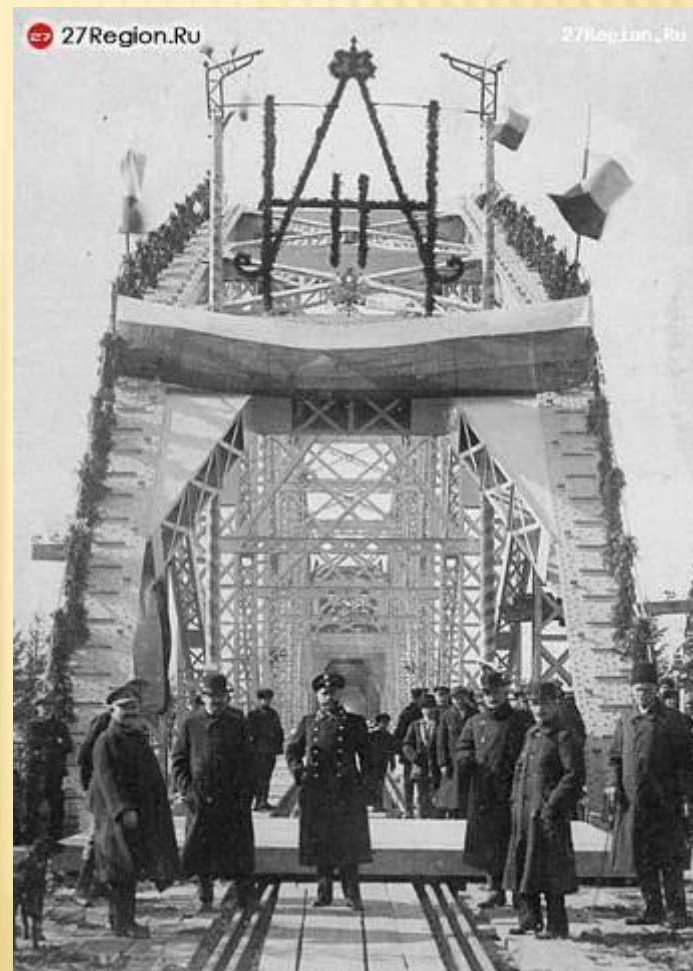
ИСТОРИЧЕСКАЯ СПРАВКА

Металлические конструкции – фермы - для моста изготавливались в Варшаве, затем в разобранном виде доставлялись в Одессу, оттуда морским путем во Владивосток, где их перегружали на железнодорожные платформы и везли в Хабаровск.

Сдать мост в срок помешала Первая мировая война.

5 октября 1916 года мост был освящён и открыт для постоянного движения.

Стоимость его сооружения составила 13,5 млн. рублей.



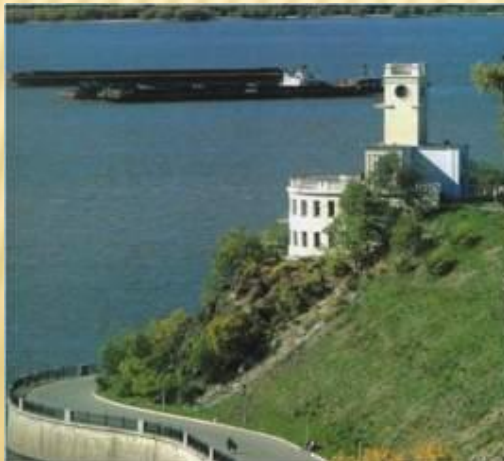


ПАМЯТНИК МУРАВЬЁВУ-АМУРСКОМУ



Памятник графу Николаю Муравьёву-Амурскому, крупному государственному деятелю, генерал-губернатору Восточной Сибири, создан выдающимся русским скульптором А.М. Опекушиным, автором знаменитого памятника А.С. Пушкину в Москве.

Место для будущего города, ставшего Хабаровском, выбрал от человек.



Утес на берегу Амура, где стоит памятник





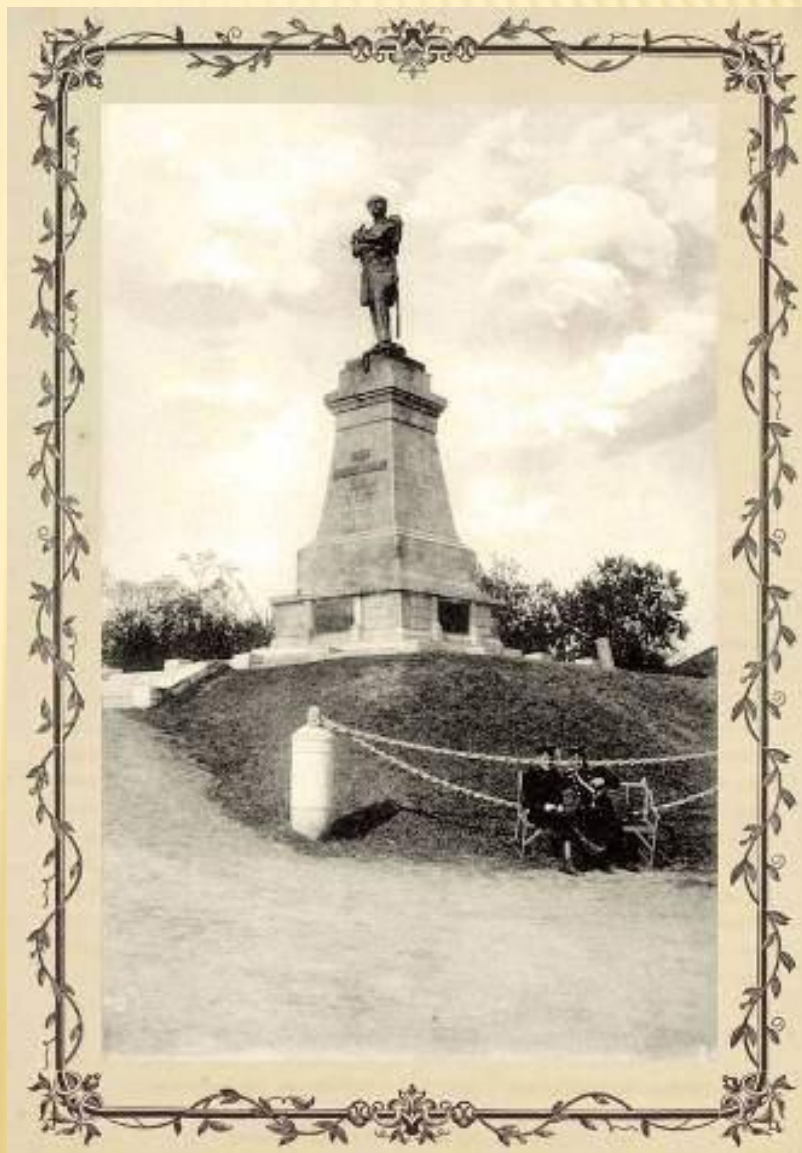
ИСТОРИЧЕСКАЯ СПРАВКА

На сооружение памятника были собраны народные средства.

Статую пятиметровой высоты А. М. Опекушин вылепил сначала в глине, а затем перевёл её в бронзу.

Бронзовую статую отправили из Москвы в Одессу, через моря и океаны она была доставлена во Владивосток, а оттуда на лошадях пятитонную махину доставили в Хабаровск.

Открытие памятника было торжественным, на нём присутствовал царевич, будущий император Николай II, многочисленные гости.



ЗНАТЬ СВОЮ СТРАНУ!



Каждый человек должен знать и стремиться узнавать как можно больше о родной земле, бережно относиться к ней, заботиться о том, что его окружает. В этом и заключается частичка его любви к своей Родине.

Любовь к Родине начинается с мелочей: с привязанности к дому, где ты живешь, к улице, по которой ходишь, к городу или селу, в котором родился и по которому скучаешь, когда приходится уезжать.

Чтобы осознать себя гражданином, человеку, особенно молодому, необходимо почувствовать сопричастность к судьбе своего народа.

А эту сопричастность дает знание.

Знание истории, культуры и традиций своего Отечества и своей малой Родины.



**Будь
Патриотом
России!**



**Уважай и
оберегай
свою семью!**

**Люби и
защищай
свою Родину!**



Домашнее задание:

- 1. Достопримечательности, какого города Псковской области могли быть изображены на новой купюре России? Ответ аргументировать.**
 - 2. Учитель предлагает учащимся озвучить пословицы, поговорки о деньгах, объясняя их смысл.**
-



**Спасибо за
внимание!**

