

# Загорная Селитьба

An aerial photograph of a village in winter. The houses are small, wooden structures with dark roofs, some covered in snow. A wooden fence runs across the middle ground. The foreground is a field with patches of snow and brown grass. The sky is clear and blue.

выполнила: Мизерная Ольга

Загорная Селитьба основана как деревня Амурской области, на правом берегу р Гонор, в верховьях. Расположено в 126 верстах от Благовещенска

Основано в январе 1891г. Переселенцами Саратовской губернии, Хвалынского уезда, к которым приселилось еще 11 семейств из разных населений Амурской обл. В начале 20 века в ней было дворов 21, жителей 73 мурского и 67 женского пола .





ЯКУТИЯ

ХАБАРОВСКИЙ КРАЙ

Аму́ро-Зейская

равнина

Зейско-Буреинская

равнина

КИТАЙ

ЕВРЕЙСКАЯ АО

ЧИТИНСКАЯ ОБЛАСТЬ

Алданское

нагорье

2412.

1862

56°

1571.

1622

1605.

1593

2384.

52°

1490

1358

2167

Гэньхэ

Алихэ

Благовещенск

Тамбовка

Завитинск

Райчихинск

Архара

Облучье

Тырма

Талакан

Чегдомын

1490

2167

Златоустовск

Софийск

Февральск

Стойба

Экичман

Тыгда

Сиваки

Ураловка

Мухино

Майский

Норск

Шимановск

Новокиевский

Свободный

Дерышево

Белогорск

Екатеринославка

Маньгуй

Магдагачи

Сковородино

Соловьевск

Ерофей Павлович

Тахтамыгда

Ср. Олекма

Усть-Уркима

Усть-Нюкжа

Талума

Чульман

Нерюнгри

Золотинка

Могот.

Тында

Дипкун

Бомнак

Снежногорский

Зея

Уда

Удское

Нумикан.

Майский

Шилка

г. Скавистый Голец 2519

Усть-Нюкжа

Ср. Олекма

р. Становик

Шилка

г. Скавистый Голец 2519

Усть-Нюкжа

Ср. Олекма

р. Становик

Шилка

г. Скавистый Голец 2519

Усть-Нюкжа

Ср. Олекма

р. Становик

Шилка

г. Скавистый Голец 2519

Усть-Нюкжа

Ср. Олекма

р. Становик

Шилка

г. Скавистый Голец 2519

Усть-Нюкжа

Ср. Олекма

р. Становик

Шилка

г. Скавистый Голец 2519

Усть-Нюкжа

Ср. Олекма

р. Становик

Шилка

г. Скавистый Голец 2519

Усть-Нюкжа

Ср. Олекма

р. Становик

Шилка

г. Скавистый Голец 2519

Усть-Нюкжа

Ср. Олекма

р. Становик

Шилка

г. Скавистый Голец 2519

Усть-Нюкжа

Ср. Олекма

р. Становик

Шилка

г. Скавистый Голец 2519

Усть-Нюкжа

Ср. Олекма

р. Становик

Шилка

г. Скавистый Голец 2519

Усть-Нюкжа

Ср. Олекма

р. Становик

Шилка

г. Скавистый Голец 2519

Усть-Нюкжа

Ср. Олекма

р. Становик

Шилка

г. Скавистый Голец 2519

Усть-Нюкжа

Ср. Олекма

р. Становик

Шилка

г. Скавистый Голец 2519

Усть-Нюкжа

Ср. Олекма

р. Становик

Шилка

г. Скавистый Голец 2519

Усть-Нюкжа

Ср. Олекма

р. Становик

Шилка

г. Скавистый Голец 2519

Усть-Нюкжа

Ср. Олекма

р. Становик

Шилка

г. Скавистый Голец 2519

Усть-Нюкжа

Ср. Олекма

р. Становик

Шилка

г. Скавистый Голец 2519

Усть-Нюкжа

Ср. Олекма

р. Становик

Шилка

г. Скавистый Голец 2519

Усть-Нюкжа

Ср. Олекма

р. Становик

Шилка

г. Скавистый Голец 2519

Усть-Нюкжа

Ср. Олекма

р. Становик

Шилка

г. Скавистый Голец 2519

Усть-Нюкжа

Ср. Олекма

р. Становик

Шилка

г. Скавистый Голец 2519

Усть-Нюкжа

Ср. Олекма

р. Становик

Шилка

г. Скавистый Голец 2519

Усть-Нюкжа

Ср. Олекма

р. Становик

Шилка

г. Скавистый Голец 2519

Усть-Нюкжа

Ср. Олекма

р. Становик

Шилка

г. Скавистый Голец 2519

Усть-Нюкжа

Ср. Олекма

р. Становик

Шилка

г. Скавистый Голец 2519

Усть-Нюкжа

Ср. Олекма

р. Становик

Шилка

г. Скавистый Голец 2519

Усть-Нюкжа

Ср. Олекма

р. Становик

Шилка

г. Скавистый Голец 2519

Усть-Нюкжа

Ср. Олекма

р. Становик

Шилка

г. Скавистый Голец 2519

Усть-Нюкжа

Ср. Олекма

р. Становик

Шилка

г. Скавистый Голец 2519

Усть-Нюкжа

Ср. Олекма

р. Становик

Шилка

г. Скавистый Голец 2519

Усть-Нюкжа

Ср. Олекма

р. Становик

Шилка

г. Скавистый Голец 2519

Усть-Нюкжа

Ср. Олекма

р. Становик

Шилка

г. Скавистый Голец 2519

Усть-Нюкжа

Ср. Олекма

р. Становик

Шилка

г. Скавистый Голец 2519

Усть-Нюкжа

Ср. Олекма

р. Становик

Шилка

г. Скавистый Голец 2519

Усть-Нюкжа

Ср. Олекма

р. Становик

Шилка

г. Скавистый Голец 2519

Усть-Нюкжа

Ср. Олекма

р. Становик

Шилка

г. Скавистый Голец 2519

Усть-Нюкжа

Ср. Олекма

р. Становик

Шилка

г. Скавистый Голец 2519

Усть-Нюкжа

Ср. Олекма

р. Становик

Шилка

г. Скавистый Голец 2519

Усть-Нюкжа

Ср. Олекма

р. Становик

Шилка

г. Скавистый Голец 2519

Усть-Нюкжа

Ср. Олекма

р. Становик

Шилка

г. Скавистый Голец 2519

Усть-Нюкжа

Ср. Олекма

р. Становик

Шилка

г. Скавистый Голец 2519

Усть-Нюкжа

Ср. Олекма

р. Становик

Шилка

г. Скавистый Голец 2519

Усть-Нюкжа

Ср. Олекма

р. Становик

Шилка

г. Скавистый Голец 2519

Усть-Нюкжа

Ср. Олекма

р. Становик

Шилка

г. Скавистый Голец 2519

Усть-Нюкжа

Ср. Олекма

р. Становик

Шилка

г. Скавистый Голец 2519

Усть-Нюкжа

Ср. Олекма

р. Становик

Шилка

г. Скавистый Голец 2519

Усть-Нюкжа

Ср. Олекма

р. Становик

Шилка

г. Скавистый Голец 2519

Усть-Нюкжа

Ср. Олекма

р. Становик

Село Загорная Селитьба  
стоит в верховьях реки  
Большая Каменушка(  
левый приток Амура)

Село Загорная  
Селитьба расположено  
к югу- западу от  
районного центра  
города свободный)

Расстояние да города  
Свободный( через села  
Сычевка, Малый  
Эргель, Костюковка,  
Серебрянка,  
Новоивановка,) около  
81 км.



Село Загорное сельпуба Загорное-  
сельпубинского  
сельсовета свободненского района  
Амурской области

Координаты 51 сш 127 вд

Код окато 10248282001

Почтовый индексы 67643

Население 466(2014)(года)



## Численность населения

1. 2002- 619
2. 2010-491
3. 2012- 489
4. 2013-474
5. 2014-466
6. 2015-456



Название улиц:  
Ул. Советская,  
Трудовая , Молодежная,  
Озерная, Школьная ,



Мелколиственные леса  
– леса образованные  
листопадными  
деревьями с узкими  
листовыми  
пластинками .

Древесинные породы  
представляют главные  
образом березой,  
сосной и ольхой, у этих  
деревьев мелкие листья  
( по сравнению с дубом  
и буком)





Ирисы - род  
многолетних  
корневищах растений  
семейства Ирисовые.  
Ирисы встречаются на  
всех континентах. Род  
насчитывает около 800  
видов с богатейшим  
разнообразных форм и  
оттенков.



Одуванчик – род  
многолетних  
травянистых растений  
семейства Астровые  
или Сложноцветные .  
Тип вид рода-  
одуванчика  
лекарственный- хорошо  
известное растение с  
резеткой прикорневых  
листьев и крупными  
ярко- желтыми  
соцветиями-  
корзинками из  
язычковых цветков



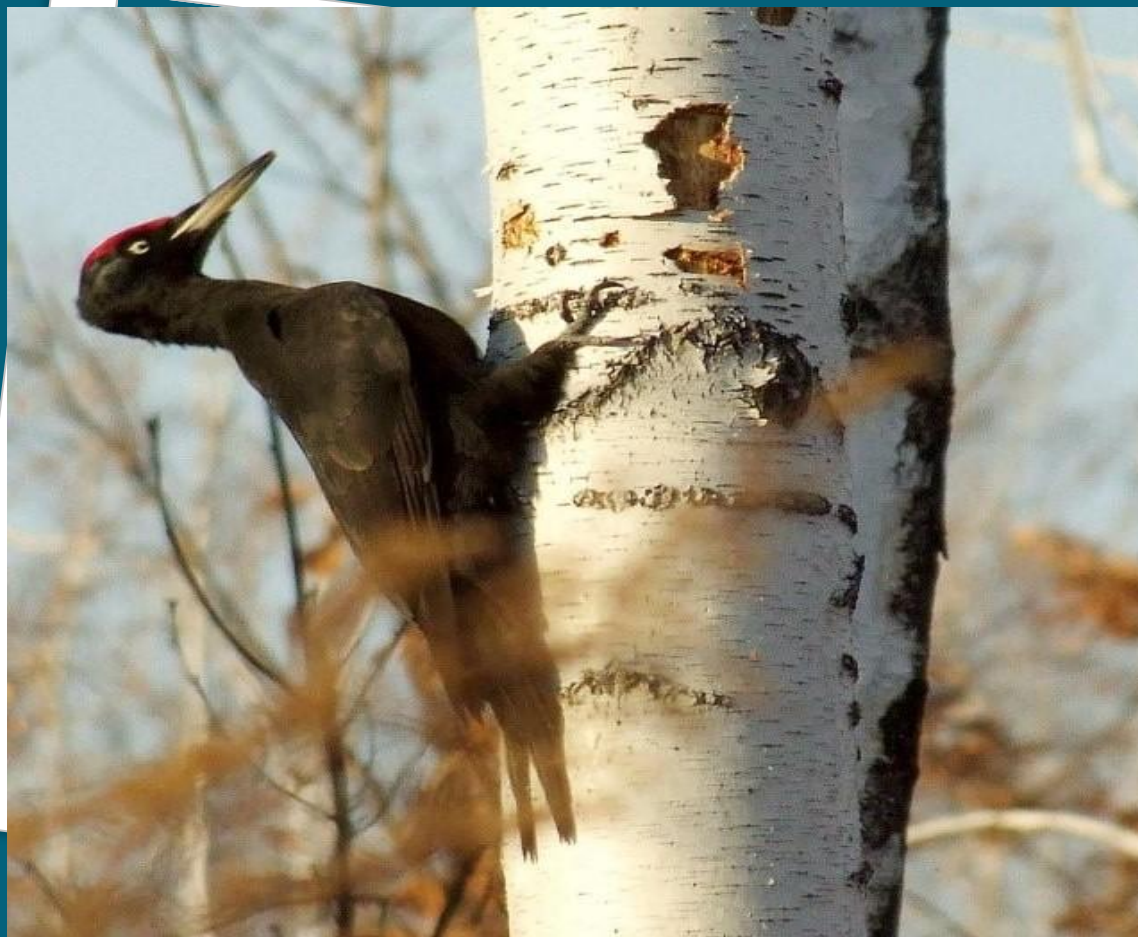
Багульник болотный  
это довольно высокий  
от 50 до 120  
сантиметров вечно  
зеленый кустарник.  
Молодые стебли и  
нижняя сторона листьев  
багульника рыжеватые  
за войлочное опушения



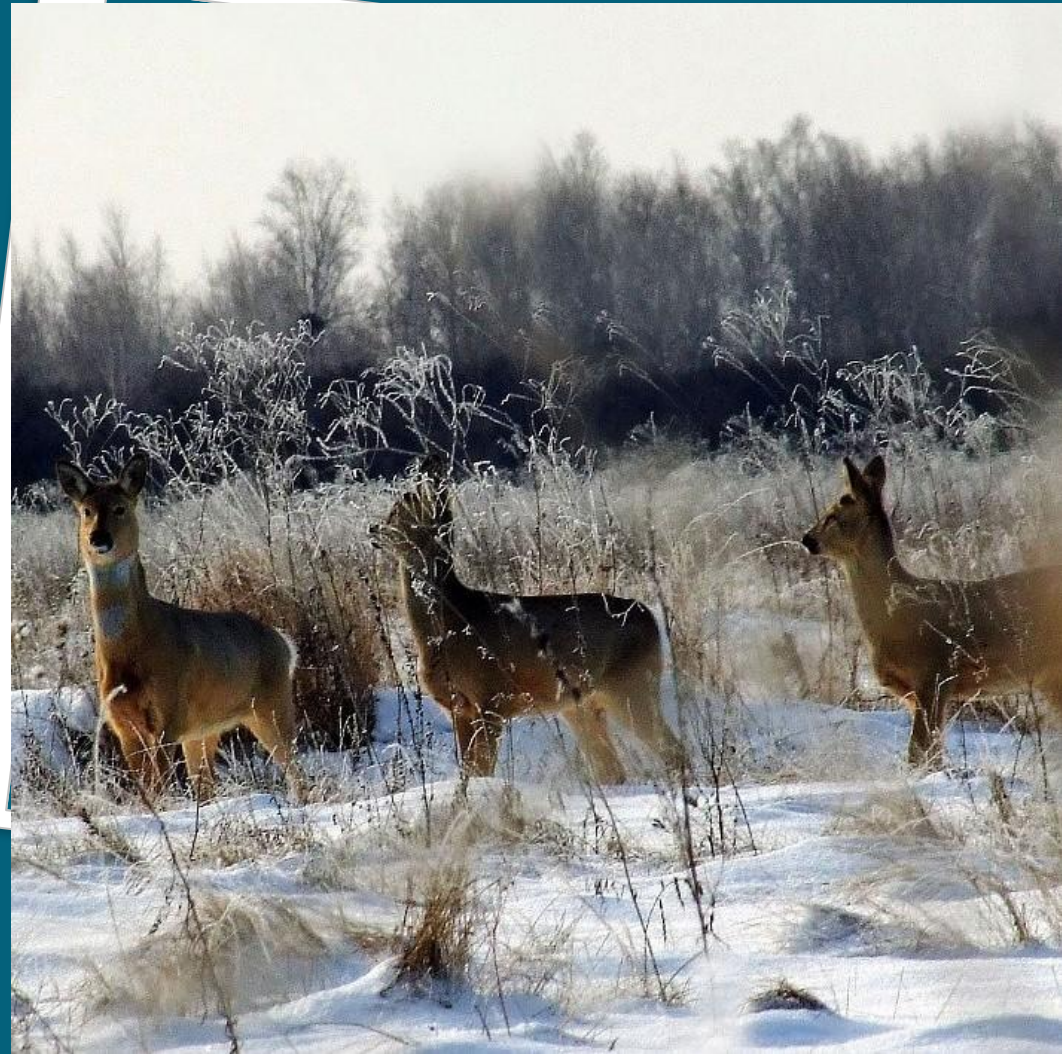
Камышом часто называют ошибочно называют другие растения ,в частности, рогоз и тростник, хотя это растение из других семейств .Однако в тюрских языках камыш означает тростник. Высокое многолетние растение. Стебель цилиндрический или трехгранный высоты до 25 м .Цветки обоеполые, в колоссах, собранных в зонтиковидное , метельчатое или головчатое соцветие



Дятел – это очень пугливая и осторожная птица, которая никогда не позволяет человеку подойти близко, единственным доказательством его присутствия в лесу является громкое пение, которое чаще всего слышно весной



Косуля- это маленький,  
красиво сложенный  
родственник оленя с  
симпатичной  
мордочкой и длинными  
ушами. Большую часть  
года косули держаться  
поодиночке или  
маленькими группками.  
Во время брачных игр  
самец исполняет  
заведённый ритуал,  
преследуя бегающую  
по кругу самку



Школа- Здание было построено в 1971. Тогда больше 40 лет назад все радовались посторонним классам, лабораториям по физике и химии, большому спортзалу.



# Дом культуры





# Больница



# Сельсовет



# Дамба



# Юбилей села



# Памятник



# Спасибо за внимание

