




# Земельные ресурсы

Автор: Рупакова Надежда

Ученица 10А класса

Руководитель: Кутья Геннадий

Петрович



**"При интенсивном использовании  
земли необходимо не только  
думать о том, как больше у нее  
взять, но одновременно  
заботиться и об увеличении  
плодородия почвы".**

**С. Боголюбов**

# Цель работы:

- I. Изучить материал по земельным ресурсам нашей планеты, используя дополнительные источники
- II. Установить какое место Россия занимает в земельном фонде нашей планеты
- III. Сделать выводы о том, как используются земельные ресурсы, и каковы последствия их использования

# Введение

- Общая площадь земной поверхности нашей планеты составляет около 51 млрд.га. Площадь всей суши составляет 14,9 млрд.га. Вся остальная территория (более 70%) находится под водой. Исключая Антарктиду, в распоряжении человека находится только 13,4 млрд. га, что составляет 26% площади поверхности Земли.

**Земельные ресурсы** – земная поверхность,

пригодная для проживания человека и для любых видов хозяйственной деятельности.

Земельные ресурсы характеризуются величиной территории и ее качеством: рельефом, почвенным покровом и комплексом других природных условий.





## Географическая структура мировых природных запасов и базы запасов редких земель, млн тонн

	2001 год		2006 год	
	Запасы	База запасов	Запасы	База запасов
Всего <sup>1)</sup>	100	110	88	150
КНР	43	48	27	89
СНГ	...	...	19	21
США	13	14	13	14
Австралия	5,2	5,8	5,2	5,8
Индия	1,1	1,3	1,1	1,3
Малайзия	0,03	0,035	0,03	0,035
Прочие страны <sup>2)</sup>	40,5	42,3	22	23

<sup>1)</sup> Округленные данные.

<sup>2)</sup> В 2001 г. – включая СНГ.

*Примечание. Данные на конец года.*

*Источник: материалы Геологической службы США.*

Крупнейшими странами мира по площади территории являются:

***1. Россия - 17,1 млн. км<sup>2</sup>***

***2. Канада - 10,0 млн. км<sup>2</sup>***

***3. Китай - 9,6 млн. км<sup>2</sup>***

***4. США - 9,4 млн. км<sup>2</sup>***

***5. Бразилия - 8,5 млн. км<sup>2</sup>***



# Крупнейшие страны мира по площади эффективной территории:

*1. Бразилия - 8,1 млн. км<sup>2</sup>*

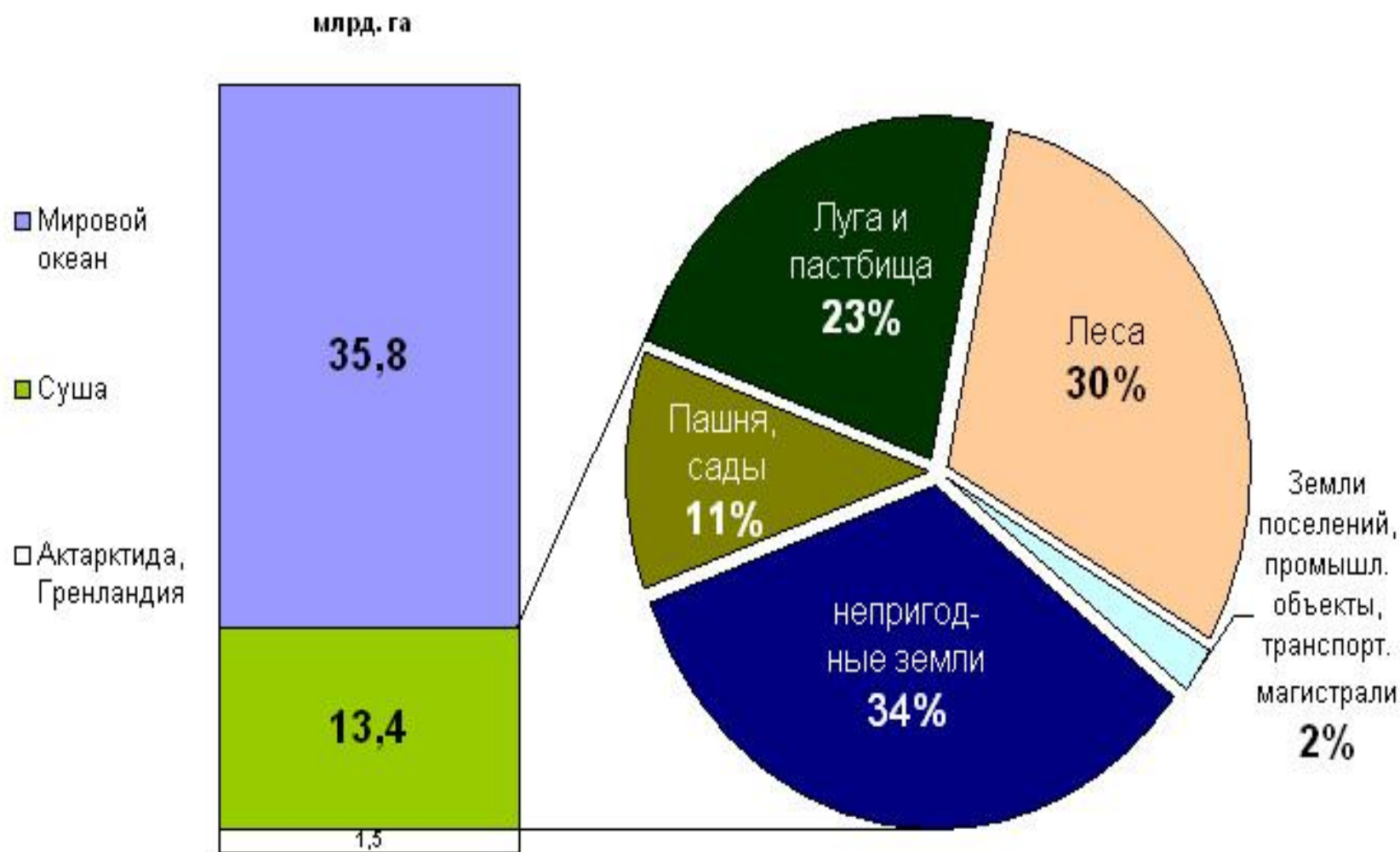
*2. США - 7,9 млн. км<sup>2</sup>*

*3. Австралия - 7,7 млн. км<sup>2</sup>*

*4. Китай - 6,0 млн. км<sup>2</sup>*

***5. Россия - 5,5 млн. км<sup>2</sup>***

# Структура общей территории Земли



# Земельные ресурсы мира и доля крупных регионов (%)

Регионы	Земельный фонд	Обрабатываемые	Луга и пастбища	Леса	Прочие
Европа	20	27	16	10	16
Северная Америка	15	15	10	20	14
Южная Америка	15	8	17	22	9
Азия	25	32	18	27	34
Африка	19	15	24	17	22
Австралия и Океания	6	3	15	4	5
Весь мир	100	100	100	100	100



- **Орошение** (ирригация) — подвод воды на поля, испытывающие недостаток влаги, и увеличение её запасов в корнеобитаемом слое почвы в целях увеличения плодородия почвы.

# Структура земельного фонда планеты постоянно изменяется под влиянием двух противоположных процессов

## Первый

- Один — борьба человечества за расширение земель, пригодных для обитания и сельскохозяйственного использования.

## Второй

- другой — ухудшение земель, изъятие их из сельскохозяйственного оборота в результате эрозии, опустынивания, промышленной и транспортной застройки, открытой разработки полезных ископаемых.



# Вывод

- Второй процесс идет более быстрыми темпами. Поэтому главная проблема мирового земельного фонда — деградация сельскохозяйственных земель, в результате которой происходит заметное сокращение обрабатываемых земель, приходящихся на душу населения, а «нагрузка» на них все время возрастает. Страны с наименьшей обеспеченностью пашней на душу населения — Китай (0,09 га), Египет (0,05 га).



**Земельные ресурсы мира**, пригодные для сельского хозяйства, ограничены, а пригодных для освоения свободных земель уже практически не осталось. Площади, на которых производится основная масса продовольствия (пашня, сады и плантации, луга, пастбища), составляют лишь 9% земельных ресурсов мира (т.е. на 1 жителя в среднем – чуть менее 1 га). Они различны по природным свойствам и по своему потенциалу.



**РАСШИРЕНИЕ  
ПЛОЩАДИ  
ОБРАБАТЫВАЕМЫХ  
ЗЕМЕЛЬ**

# Расширение подземных сооружений

Как показывает опыт реконструкции Вены, Париже, Токио и других городов, под землёй целесообразно размещать музеи, торговые центры, вокзалы, транспортные магистрали. Уход городских построек под землю уже теперь может сократить для строительства на 10-12% потребность в наземных территориях.

# Расширение обрабатываемых земель за счёт моря

В Нидерландах с помощью систем каналов и дамб отвоевано у Северного моря около 40% их современной территории.

Аналогичные процессы «сползания» поселений в море имеют место также в Бельгии, Франции, Португалии, Японии, Канаде, Сингапуре и др.



# Виды ограничений, препятствующие распашке земель

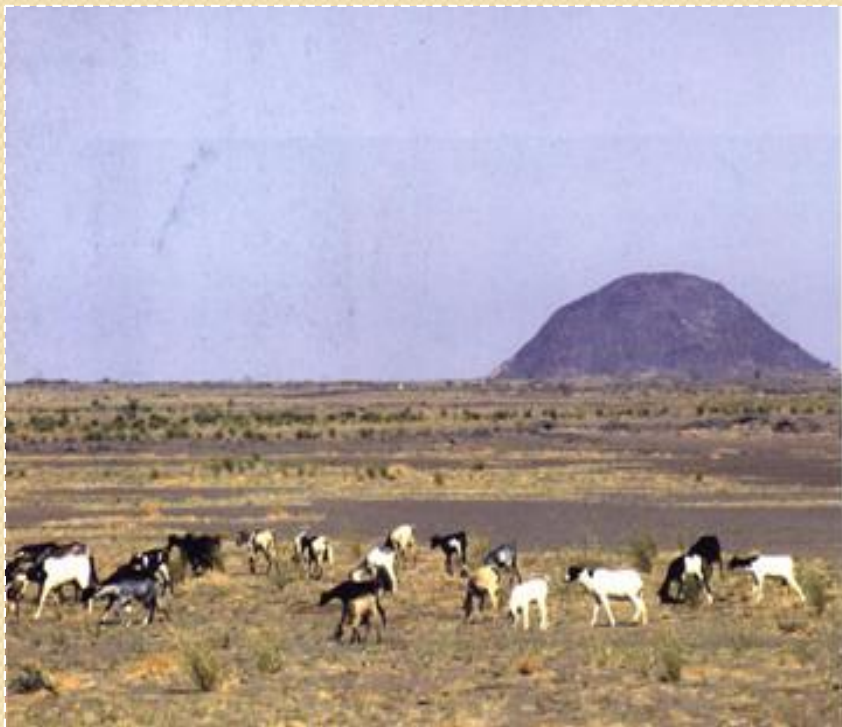
Ледниковое покрытие



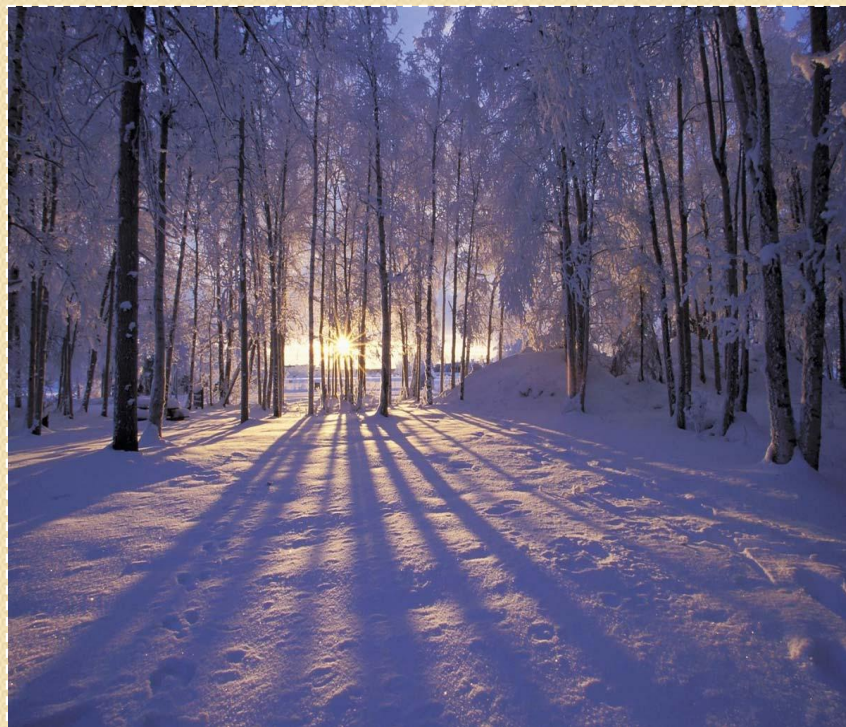
Крутизна склонов



Сухость климата



Низкие температуры







**Один из  
самых  
тревожных  
показателей  
потери  
почвенных  
ресурсов –  
рост  
пустынь.**



# **КРАТКИЕ РЕЗУЛЬТАТЫ ЗЕМЕЛЬНЫХ РЕСУРСОВ МИРА**

# Первое:

Земельные ресурсы мира составляют 13,4 млрд. га (26% территории планеты), или 2 га на 1 человека.

95-97% всех продуктов питания в мире производится на сельскохозяйственных угодьях. Площади, на которых производится основная масса продовольствия, составляют лишь 9% поверхности Земли.





## Пятое

Во многих странах предпринимаются усилия по сохранению земельного фонда и улучшению его структуры. В региональном и глобальном аспекте они все более координируются специализированными органами ООН — ЮНЕСКО, ФАО (Продовольственная и сельскохозяйственная организация ООН) и др.



## Второе:

При условии сохранения существующих технологий обработки земли и мировых темпов роста населения, потенциал сельскохозяйственных земель для производства продуктов питания для человечества может достигнуть своего предела уже к 2050 г.



## Третье:

Стоимость земли в различных странах значительно различается. Чем меньше земли приходится на душу населения страны, тем земля дороже. Стоимость российской земли является самой низкой по сравнению с развитыми и ведущими развивающимися странами.



## Четвёртое:

Россия обладает значительными земельными ресурсами, территория страны занимает 12% суши планеты, а земельный фонд России располагает 3,3% мировых сельскохозяйственных угодий.



# Заключение

Борьба за сохранение земельного фонда планеты – одна из важнейших задач человечества. Необходимо приостановить невозобновимые потери почвенных ресурсов, тщательно отбирать формы сельскохозяйственного производства, повышать культуру земледелия. Особо важное значение в современном мире приобретает восстановление почвенного покрова после окончания горных и строительных работ