

# Экологическая тропа «Великая река мира – Енисей»

Монгуш Белек Орлановна

## Цель:

Активный отдых посетителей экотропы в природно-парковой обстановке с расширением их кругозора и формирование экологической культуры.

## Задачи:

- **Образовательную** – расширение у экскурсантов знаний об объектах и процессах окружающей нас природы: научить их самим наблюдать и замечать явления природы, видеть прекрасное и удивительное в самых обычных живых объектах, заинтересовать их и побудить к дальнейшему самостоятельному изучению природы и природных процессов, научить замечать различные проявления антропогенного фактора и уметь правильно их оценивать.
- **Воспитательную** – способствовать воспитанию экологической культуры поведения человека, развивать экологическую сознательность, разъяснить правила поведения на природе и важность коренного изменения взаимоотношений Человечества и Природы.
- **Развивающую** – помимо образовательной и воспитательной целей, экологическая тропа как организации активного отдыха учащихся на природе.

Живет народ тувинский на берегу большой и холодной реки. Энесай называлась та река. Протекает она далеко в Сибири. На коне туда три года и три месяца скакать. Теперь эта река зовется Енисей, а в пору она называлась Энесай.

Есть ли река шире тебя, Энесай,  
Есть ли земля роднее тебя, Энесай?  
Есть ли горе глубже тебя, Энесай,  
Есть ли воля вольнее тебя, Энесай?  
Нету реки шире тебя, Энесай,  
Нету земли роднее тебя, Энесай,  
Нету горя глубже тебя, Энесай,  
Нету воли вольнее тебя, Энесай...  
Вот такая она была, река Энесай.

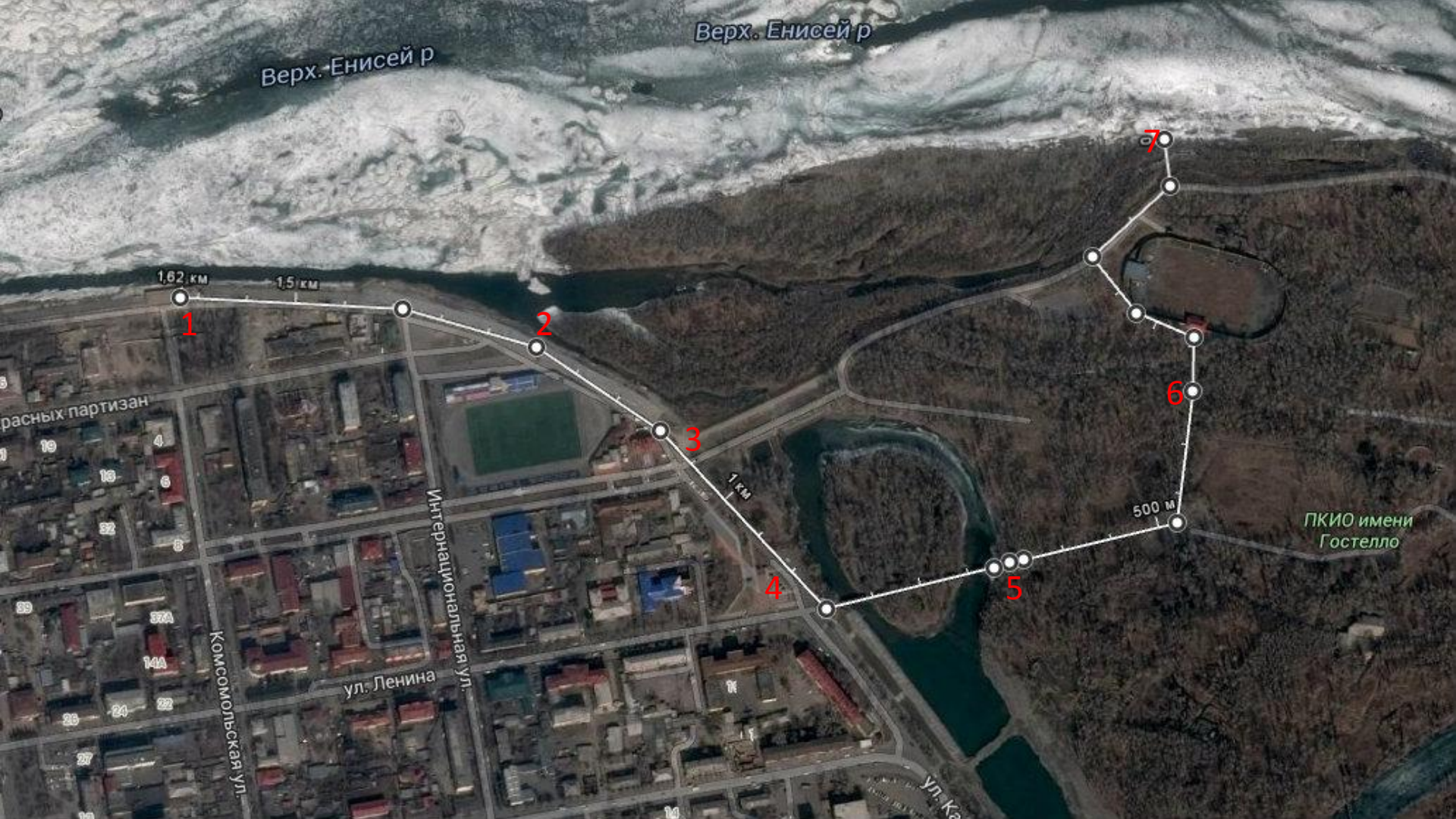
Айтматов Чингиз  
Торекулович

Енисей – одна из крупнейших рек мира: длина реки от места слияния Большого Енисея и Малого Енисея — 3487 км, от истоков Малого Енисея — 4287 км. По площади бассейна (2580 тыс. км<sup>2</sup>) Енисей занимает 2-е место среди рек России и 7-е место среди рек мира.









Обелиск «Центр Азии»



Место слияния рек Каа-Хем и Бии-Хем



Хурээ (буддийский храм) Цэчэнлинг



Мемориал погибшим в ВОВ



Берег пруда Национального парка



Парковая зона (лес)



Берег р. Каа-Хем



**Вид экскурсии:**

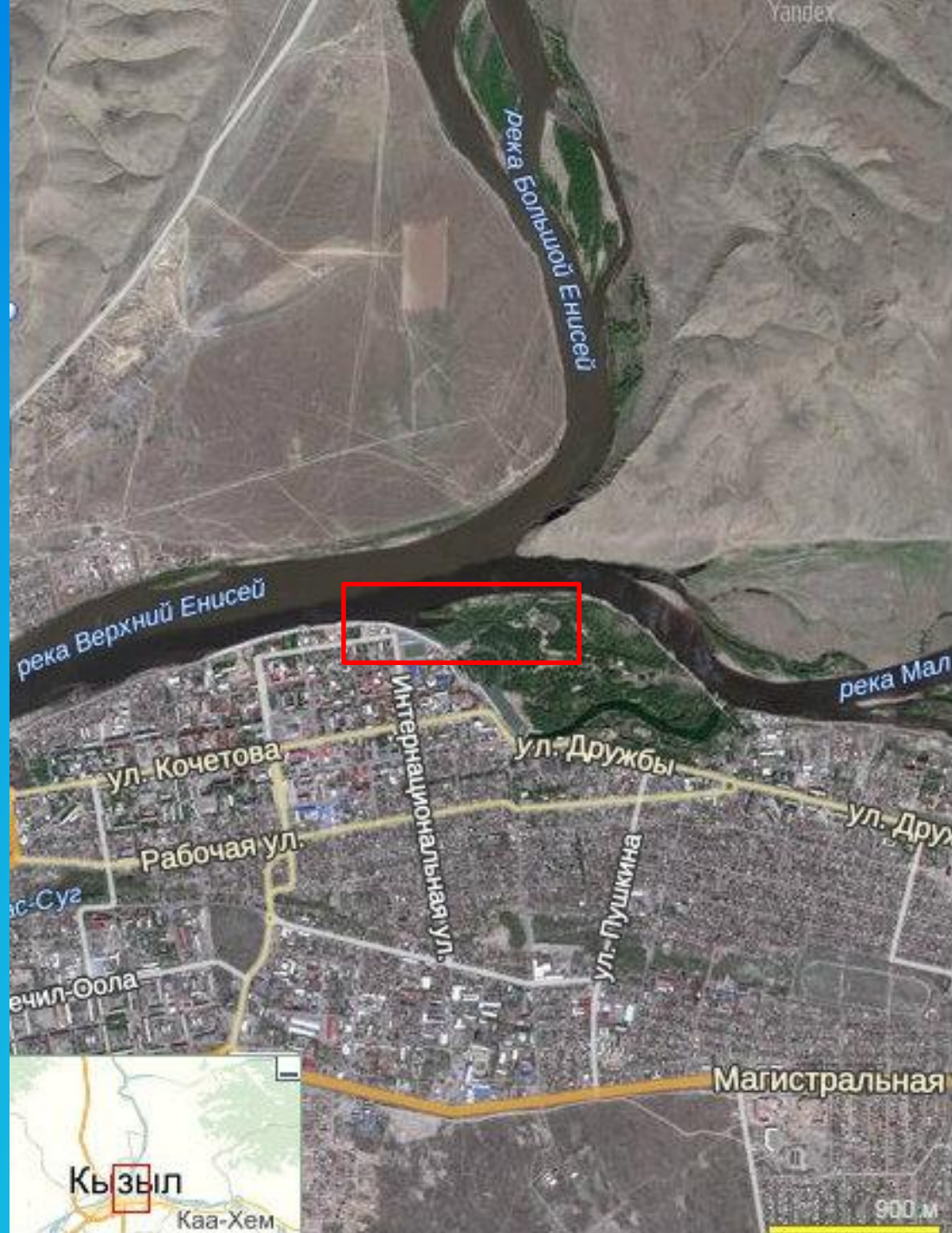
а) по содержанию – обзорная.

б) по способу передвижения – пешеходная

Продолжительность – 2 часа

Протяженность маршрута – 1,62 км.

Состав экскурсантов: младшие школьники.

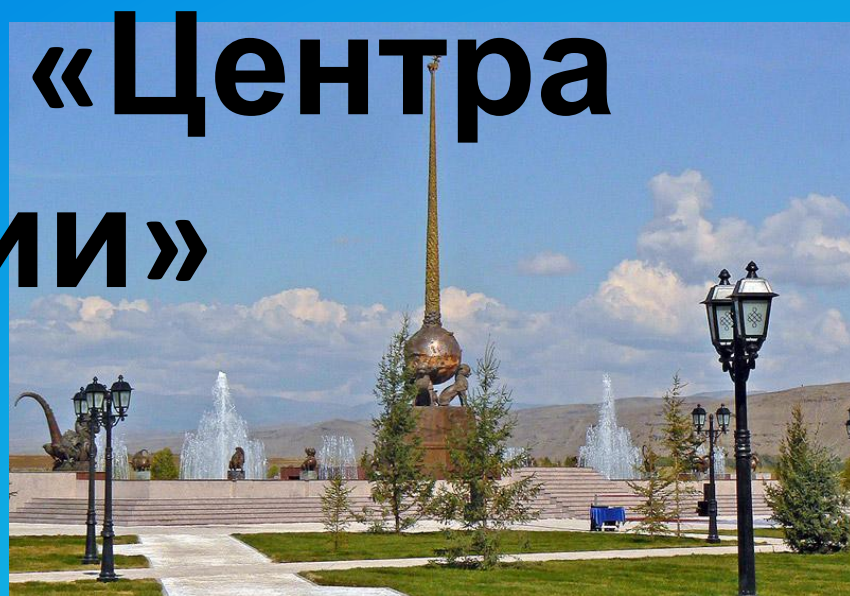
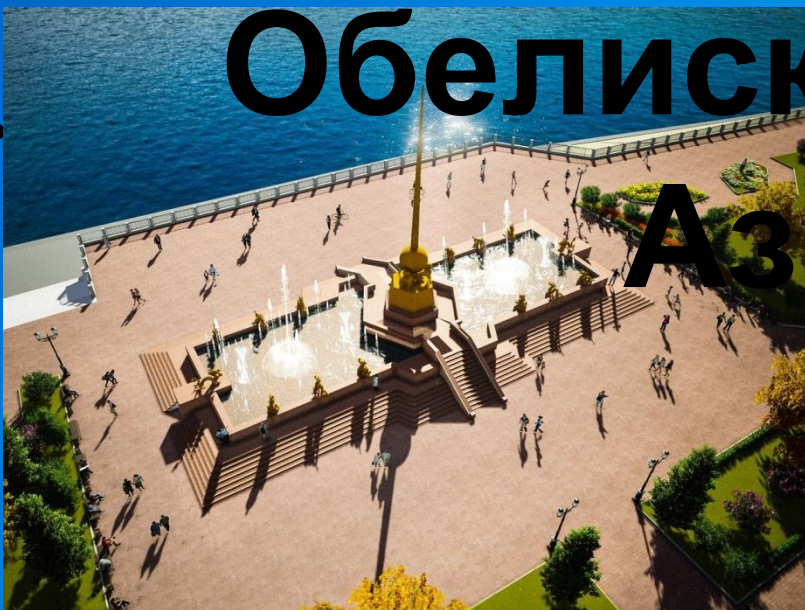








# 1 Обелиск «Центра Азии»





# 1. Рассказ о реке Енисей с элементами беседы

«Вы бывали когда-нибудь на Енисее?»

Если не были, я не завидую вам!

Много рек я видал, но тоски не рассеял  
По его белопенным, студеным волнам. ...»

Казимир Лисовский, «На берегу Енисея»



Енисей — река в Сибири, название происходит от древнекиргизского «Эне-Сай» — мать-река, или от эвенкийского «Ионэсси» — большая вода. Впадает в Северный Ледовитый океан.

Устье Карское море

Длина 4287 км

Площадь бассейна 2 580 000 км<sup>2</sup>

Одна из крупнейших рек мира: длина реки от места слияния Большого Енисея и Малого Енисея — 3487 км, от истоков Малого Енисея — 4287 км, от истоков Большого Енисея — 4123 км.

Место слияния Большого и Малого Енисеев у города Кызыла считается географическим центром Азии (установлена памятная стела).

Енисей — быстрая, порожистая река. Для него характерны большие скорости течения вследствие большого уклона русла реки. В верховьях реки они особенно значительны и в летнее время составляют 2—2,5 м/с. По мере продвижения к устью скорости течения снижаются.

Наиболее существенными источниками питания Енисея являются дождевые и талые воды, меньшее значение имеют воды от таяния ледников в горах. Подземные воды как источник питания играют второстепенную роль.

Быстрое течение не позволяет прогреваться холодным водам, и практически до самой осени они остаются более холодными, чем воздух.

# 2

# Место слияния рек

**Задание 1. Определить скорость течения реки.**

Можно предложить метод, основанный на регистрации скорости течения плавучего тела. Это так называемый поплавочный метод, для которого применяются поплавки. Для измерения скорости потока применяются различные поплавки, которые запускают как на поверхности потока, так и на определенной глубине. При этом, скорость течения равняется скорости движения поплавок. Скорость движения поплавок определяют в зависимости от времени, за которое поплавок проходит определенное расстояние.

**Задание 2. Определить прозрачность (чистоту) воду.**

Визуально определить прозрачность воды в реке. Сравнить по цвету потока вод рек Каа-Хем и Бии-Хем. Осмотреть прибрежную зону на наличие мусора.





3

Хурээ

ЦЭЧЭНЛИНГ



## **Беседа-рассуждение:**

- Как Вы думаете почему именно выбрали это место (берег р. Енисей) для строительства этого храма

Буддизм не антропоцентричен или теоцентричен, а эоцентричен. Согласно буддизму многие части природы являются святыми. Согласно некоторым разновидностям буддизма, не только животные, но и растения, и даже вода имеют "природу Будды", то есть душу, и значит, священны сами по себе.

Основы буддизма не столько в вере, сколько в мудрости, основанной на понимании настоящей ценности природы.

Забота о благе природного мира всегда являлась важным элементом в буддизме.

Буддизм утверждает, что Вселенная и все существа в ней внутренне находятся в состоянии совершенной мудрости, любви и сострадания, действуя в естественной реакции и взаимозависимости. Многие этики видят в буддийских верованиях мягкую, глубокую и могучую модель взаимодействия между природой и человеком.

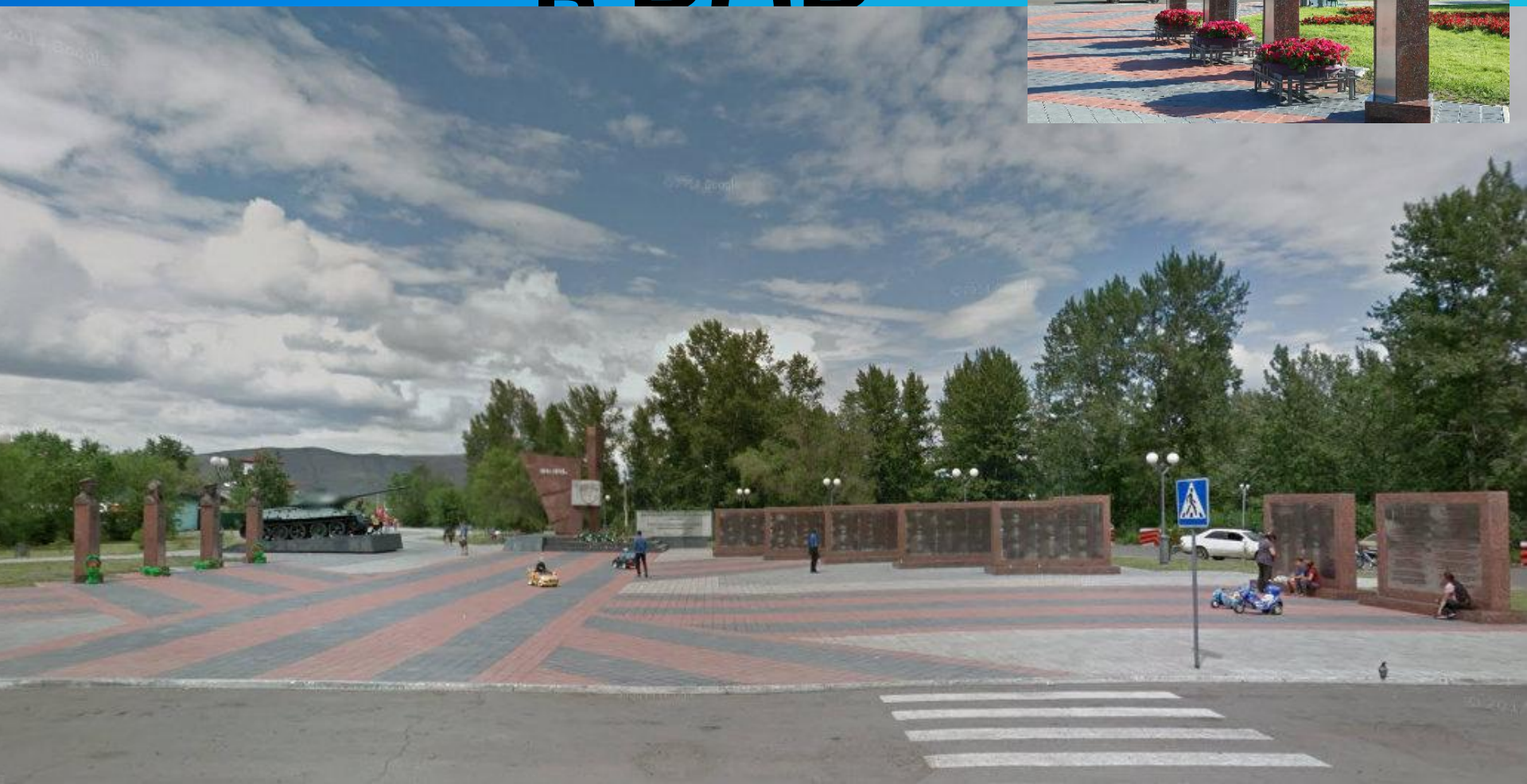
Существует несколько буддийских правил, запрещающих монахам загрязнять зеленую траву и воду отходами. Будда серьезно осуждал и шум. Также монахам запрещено пить сырую воду, не процедив ее через марлю. Будда запрещал монахам странствовать в сезон дождей, так как это время зарождающейся новой жизни. Он хотел свести до минимума гибель жизни растаптывающими ногами странствующих монахов.

Буддистов всегда заботит вопрос чистоты воды, реки, пруда, колодца, а также тишины. Тишина вдохновляет тех, кто чист помыслом и способствует качественной медитации.



4

# Мемориал погибшим в ВОВ







### Рассказ о мемориале жертвам ВОВ.

Находится в небольшом скверике у парка культуры и отдыха имени Николая Гастелло. Авторы скульптуры Ю Д. Деева и Ю. С. Кондратенко, архитектор В. Д. Деев. Он был установлен 08 мая 1975 года к 30-летию юбилею Дня Победы и был реставрирован к 65-летию Победы в Великой Отечественной войне и дополнительно установлены стелы с именами воинов погибших в Великой Отечественной войне.

Для увековечения памяти о совместном участии советского и тувинского народов в Великой Отечественной войне, в память о воинах земляках, павших в боях против фашистских захватчиков установлены бронзовые бюсты Героев Советского Союза Ч. Н. Хомушку – танкисту, М. А. Бухтуеву, Т. Б. Кечил – оолу. Автор-скульптор Ондар Товарищтай Чадамбаевич.





# 5 Пруд Национального

**Задание. 1.** На глаз определить ширину, глубину пруда

2. Определить какие водоросли растут на данном пруду.

3. Определить чистоту, экологическое состояние пруда

**О пруде.** Расположен на огромном полуострове в окружении живописного леса, непосредственно у слияния двух Енисеев. Парк омывается с одной стороны Каа-Хемом, а с другой — длинным прудом. Здесь есть лодочная станция с водочными велосипедами, небольшой пляж, аттракционы, спортивные сооружения. В парке есть стадион «Хуреш», где проводятся соревнования по борьбе и другим видам спорта. На волейбольных площадках ежегодно проводится соревнования по волейболу за кубок Председателя Правительства Республики Тыва. Национальный парк — единственный в Сибири природный, естественный парк, в котором в городских условиях живут дикие животные.



Реконструкция и вырубка деревьев у  
пруда  
Лето 2014



# 6

# Парковая зона



Парк – единственный в Сибири природный, естественный парк, в котором в городских условиях живут дикие животные.

**Задание.** Определить состав животного и растительного мира



# 7 Берёг реки Каа-



- **Малый Енисей** — река в Республике Тува, принадлежит бассейну Енисея. Площадь бассейна составляет 58 700 км<sup>2</sup>.
- Название реки *Каа-Хем* в переводе с тувинского означает «малая река».



# Итоги

- Подвести итоги всей экскурсии в виде беседы:
  1. Экологическая ситуация реки Енисей
  2. Чем и как помогает в жизни города и каждого человека реки.
- Остались ли у детей какие то вопросы
- Что им было интересно, а что трудно и непонятно во время данной экскурсии.