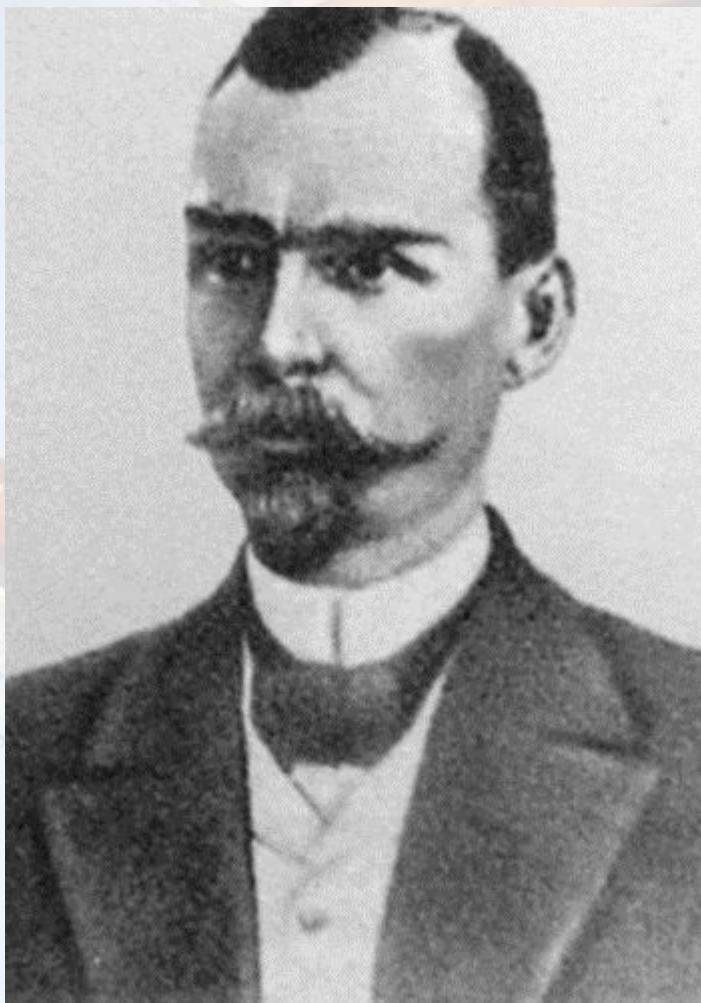
A composite image featuring a wooden model ship, a globe, and a pen on a map background. The map shows various geographical features and labels in Cyrillic, including "Земля Санникова" (Sanin's Land) and "остров-призрак" (ghost island). The globe is a small, ornate brass globe with a glass globe. The pen is a wooden ballpoint pen with gold-colored accents. The model ship is a wooden sailing ship with a white and black striped sail.

# Земля Санникова — остров-призрак



# Биография Якова Санникова



Яков Санников родился в 1780 году в Усть-Янске — русский промысловик (добывал песца), именно он открыл и исследовал Новосибирские острова, в одиночку изъездив их на собачьих упряжках. Открыл и описал острова Столбовой в 1800 году и Фаддеевский в 1805 году. В 1808—1810 годах участвовал в экспедиции М. М. Геденштрёма. В 1810 году пересёк остров Новая Сибирь, в 1811 году обошёл остров Фаддеевский. Санников высказал мнение о существовании к северу от Новосибирских островов, в частности от острова Котельного, обширной земли, он был убежден в существовании «неведомых земель», которые он трижды видел издали к северу от Новосибирских островов. Герой пропал без вести во льдах в 1811 году.

Его внук, также Яков Санников, известен как меценат, помогавший полярным исследователям Александру Бунге, Эдуарду Толле, Фритьофу Нансену.

# Кинофильм «Земля Санникова»

- Есть только миг... Полярные миражи
- ...Есть только миг между прошлым и будущим, именно он называется — жизнь...
- Гаснут, уплывают вдаль последние ноты этой чудесной старой песни. Словно затихающие трубные клики белых полярных птиц, летящих от пустынного берега в необозримое морозное безмолвие, в просторы скованного льдом океана... Впервые песня прозвучала в кинофильме «Земля Санникова». Но мечта родилась намного, намного раньше...
- Из незапамятных глубин времени докатываются отзвуки мифов о счастливых странах у самого Северного полюса, — об Арктиде, Гиперборее...
- Греки верили, что к блаженным гиперборейцем, не знающим ни болезней, ни старости, живущим в теплом приполярном раю, ежегодно летает на упряжке лебедей солнечный бог Аполлон.
- После Платона, описавшего великую страну древности Атлантиду, находились ученые-мечтатели, уверенные, что могучая цивилизация располагалась к северу от побережья Азии, а после катастрофы, постигшей их царство, последние атланты высадились в устье Оби



# Поиски земли Санникова

- Новая европейская литература, а за нею и американская, отдали дань полярной мечте. В своем романе о фанатичном первопроходце, капитане Гаттерасе, Жюль Верн описывает «свободное море», внезапно открывшееся героям на крайнем Севере, за кромкой вечных льдов.
- Там, в прозрачных водах, всепланетный питомник китов и других морских животных; там играют странные сполохи и грохочет вулкан, стоящий на самом скрещении меридианов...
- Мрачный американский фантаст-эзотерик, Говард Лавкрафт, во многих своих рассказах и повестях упоминает о погибших культурах Севера, созданных миллионы лет назад нечеловеческими расами; о чудовищных руинах в Аляске, скрывающих опасность для всего мира, о народах, сражавшихся на просторах Заполярья задолго до появления Шумера или Египта.
- Чешский писатель Карл Глоух написал роман «Заколдованная земля» — об оазисе теплого климата во льдах Гренландии, где среди богатой растительности бродят мамонты и люди каменного века...
- Не был чужд гиперборейским фантазиям и наш знаменитый соотечественник, геолог и писатель Владимир Обручев. В начале XX века ему, еще молодому исследователю, довелось работать в геолого-географической экспедиции на севере Якутии. От местных жителей Обручев услышал о загадочной земле, лежащей далеко в Ледовитом океане. Говорили, что туда каждый год отправляются стаи перелетных птиц; что именно там нашли себе приют исчезнувшие несколько столетий назад родственные якутам племена онкилонов.
- О неведомой земле среди льдов говорили не только легенды. Первым из россиян ее увидел на горизонте еще в 1811 году промышленник (от слова «промышлять») Яков Санников, добывавший песка на северных берегах Новосибирских островов. По словам охотника, над морем поднимались высокие каменные горы. То был прекрасный и незабываемый миг «между прошлым и будущим»... Потом загадочные вершины скрыл туман.
- В 1886 году известный полярный геолог барон Эдуард Толль с берега острова Котельный наблюдал в бинокль на севере силуэты четырех столовых гор и острую вершину вблизи от них. Через шестнадцать лет Толль с тремя спутниками отправился искать Землю Санникова. Исход экспедиции был трагичен...



- **Обручев** знал все это — и в начале 20-х годов взялся за научно-фантастический роман о таинственной суше. Оставшись верным давней легендарной традиции, он сделал Землю Санникова теплой и благодатной, покрытой лесами и лугами в кольце огромных гор; но, будучи прежде всего ученым, постарался обосновать возможность такого феномена. Землю, где, по Обручеву, жили и пропавшие онкилоны, и племена неандертальцев — вампу, и последние мамонты, согрел вулкан. А то, что действующие вулканы встречаются под самыми высокими широтами и Севера, и Юга, наука установила давно...
- Когда писался роман «**Земля Санникова**», о реальной природе гор, виденных Санниковым и Толлем, мир не знал еще ничего. Читатели готовы были поверить в любые чудеса, связанные с новой Гипербореей. Следующие десятилетия принесли разгадку... и разочарование.
- Советский ледокол «Садко» во время своего дрейфа в 1937 году прошел возле предполагаемого острова и с юга, и с востока, и с севера, — но ничего, кроме океанских льдов, не обнаружил. По просьбе академика Обручева, в тот же район были посланы самолеты арктической авиации. Но даром старались летчики. Никаких уточнений к атласам Заполярья. Белая равнина...
- Впрочем, прошли еще десятилетия, и оказалось, что наблюдатели 30-х годов узнали не всю правду. К северу от Новосибирских островов было найдено обширное мелководье! Последний приговор ученых был следующим: Земля Санникова, возможно, существовала, но исчезла. Как же это?! Неужели правы те своеобразные последователи Платона, что помещали столицу империи атлантов в Ледовитом океане? Или же оказался провидцем Обручев, когда описал гибель своей Земли Санникова от взрыва вулкана?..
- Беседую с опытным полярником, инженером-гидрографом Генрихом Можаровским. Он еще полвека тому назад работал в Арктике — и буквально присутствовал при том, как исчезли «с лица» моря Лаптевых два немалых острова, Семеновский и Васильевский.
- Первый из них достигал двадцати километров длины, второй был вдвое меньше... В 1955 году моряки, плывшие на судне «Лаг» к Семеновскому зажигать маяк, были потрясены, не обнаружив ни маяка, ни самого острова! Осталась лишь «банка», мелководье глубиной в 20 сантиметров. Васильевский исчез точно так же, но раньше на четыре года... Словно растаял.



# СОВРЕМЕННЫЕ ГИДРОГРАФЫ «ПОДНЯЛИ СО ДНА» ЗЕМЛЮ САННИКОВА

- Многие арктические острова, в том числе и большая часть Новосибирских, сложены не из скал, а из вечной мерзлоты, поверх которой нанесен слой грунта! В этом-то и загадка. Волны подмывают ледяные берега; что ни год, острова становятся меньше. Новосибирский архипелаг уже потерял таким образом не менее, чем три острова; по прогнозу Можаровского, лет через 100-150 должен стать сплошной мелью громадный остров Земля Бунге.
- Отдельные, особо крупные массивы «законсервированного» льда способны жить тысячелетиями. И онкилоны, после неудачной войны с якутами бежавшие с материка, могли поселиться на такой псевдосуше; и птицы, несомненно, привыкали гнездиться на этих островах. Но приходил день, и море проглатывало обреченные «земли»...
- Современные гидрографы сумели «поднять со дна» Землю Санникова. С 1970 года она есть — не только в книгах, но и на картах! Только, разумеется, без вулканов, мамонтов и романтических племен с шаманами и узкоглазыми красавицами. Это просто гигантская банка, небезопасная для мореплавателей, оставшаяся на месте ледника.
- Растаял он относительно недавно. Меньше ста двадцати лет назад Толль мог еще видеть в бинокль обманчивую ледяную громаду... Южный берег острова находился не далее, чем в 60 километрах севернее острова Новая Сибирь. По расчетам, Земля была плоской, равнинной, высоту не больше пятидесяти метров над уровнем моря...
- Стоп, стоп! А как же пики, виденные в тумане Яковом Санниковым? А столовые горы в отчете барона Толля? Это что, арктические миражи?..  
Пожалуй, нет. Были и горы на Земле Санникова... тоже ледяные! Но не свои, природные, а пришлые. Горы-путешественницы, айсберги. Тысячи их величаво плывут по просторам Арктики, когда лето освобождает морские дороги.
- Айсберги бродят по северному полушарию, заплывая подчас достаточно далеко на юг, что ощутил на себе злосчастный лайнер «Титаник»... Их надводная высота может достигать сотен метров. Три-четыре таких великана вполне могли сесть на мель, пришвартоваться к берегу плоского острова — и затем веками вводить в заблуждение промышленников и ученых. А потом... Море расправилось с айсбергами точно так же, как с пленившим их островом.
- В 1864 году армейский геодезист, сержант Андреев, работая на Медвежьих островах, увидел вдали неизвестный гористый массив суши, — по его словам, длиной не менее 70 километров! Сообщение сержанта взволновало научный мир. Но ни одна из посланных затем экспедиций не обнаружила в указанном месте ничего, кроме льда и морской воды под ним.
- Двадцатый век принес новые данные: банка тоже отсутствует, глубины приличные, — зато южнее скала, шельф Медвежьих островов. Вывод напрашивался сам собой: пласта вечной мерзлоты, вроде **Земли Санникова**, здесь не было никогда, но вполне мог «сидеть», наткнувшись на скалы, колоссальный айсберг. Может, позднее и не растаяла, а «снялась с якоря» и уплыла мнимая Земля Андреева...
- Грустно расставаться с мечтой. Хорошо, что остались неподвластные таянию, вечно зовущие вдаль мифы и легенды; и хорошие книги, и фильмы... и песня осталась, и продолжает звучать, вещая безусловную истину:
- Есть только миг между прошлым и будущим...