


ГБОУ ООШ с. Новый Камелик
Самарская область
на карте страны

Подготовила учитель географии
Перова
Елена Николаевна



История освоения и заселения области

С древнейших времен Самарский край, занимая выгодное географическое положение, являлся оживлённым перекрестком в экономической и политической жизни многих народов Европы и Азии. Но только во второй половине XVI века, после присоединения Среднего и Нижнего Поволжья к России началось планомерное земледельческое и промышленное освоение этой территории. Для охраны юго – восточных границ государства от разорительных набегов кочевых соседей и казачьей вольницы были построены крепости: Самара в 1586 году, Сызрань в 1683 году и Ставрополь в 1738 году. Край заселялся вольными переселенцами, земледельцами, торговыми людьми из центральных и южных районов страны. Кроме русских постоянными жителями становились мордва, чувашаи, татары.

Сведения о богатстве природы Самарской земли сообщаются уже в первом крупном российском географическом труде «Книга Большому Чертежу» (1627г.) Существенную роль в изучении и освоении области сыграли государственные деятели И.К. Кирилов, В.Н. Татищев; учёные путешественники, натуралисты П.С. Палас, И.И. Лепёхин.

Физическая карта

- Самарская область находится на юго – востоке Восточно – Европейской равнины.
- Поверхность области - это холмистая, пологовидная равнина, наклонённая с севера на юг. Высшая точка области – гора Стрельная высотой 375 м.
- Главная река области – Волга делит её на две неравные части: правобережье и левобережье. Наиболее крупные реки – Самара, Сок, Большой Иргиз, являются притоками Волги.
- Волга огибая горы Жигули, образует дугообразную излучину – Самарскую Луку.

Карта Самарской области





Крепость Самара
Рисунок А. Олехина,
1636 год.

Название города **Самара**, по одной из версий, происходит от греческих слов «**Самар**» - купец, торговец и «**Ра**» - древнего названия Волги. По другой версии, свое название город получил от названия



реки Самара, впадающей в Волгу у города. На языках тюркских народов, куда-то кочевавших в заволжских степях, **Самара - степная река.**

История Самары

- ◆ Предпочтительно история Самары началась в 1586 году – позже Москвы, но раньше Санкт – Петербурга.
- ◆ В XVI по указу царя Фёдора Иоанновича воеводой Григорием Засекуным, была возведена крепость для защиты юго – восточных рубежей, и имя ей было дано – Самара.
- ◆ Крепость с городом возникла в центре бескрайнего степного простора, Дикого поля, на левом берегу Волги, вокруг Жигулёвских гор.

- ◆ Со времён основания города в 1586 году возвышались на этом месте крепости. В память о четырёх столетии города был возведён сруб, имитирующий одну из башен Самарской крепости.

Основание Самары



- ◆ При Екатерине II, с учреждением новых губерний и провинций, создаются новые гербы. В 1780 году герольдмейстером Волковым были составлены гербы городов Симбирского наместничества, в которое как уездный город входила Самара. Гербом её была «дикая коза белая, стоящая на траве в голубом поле».
- ◆ 5 июля 1878 года был утверждён герб Самарской губернии, изменённый согласно новым правилам украшения гербов: «В лазуревом щите серебряный дикий козёл, с золотыми рогами, червлёными глазами и языком и чёрными копытами. Щит увенчан Императорскою короною и окружён». золотыми дубовыми листьями, соединённый Андреевскою лентою

Гербы Самары



- ◆ **Самарская Лука** – один из уникальных уголков России. Топоним «Самарская Лука» включает в себя несколько понятий: излучина Волги и Жигулёвских гор; восточный участок Приволжской возвышенности; полуостровная территория, окружённая излучиной Волги.
- ◆ Здесь расположены две природоохранные организации: Жигулёвский Государственный заповедник им. И.И. Спрыгина и Природный национальный парк (ПНП) «Самарская Лука» (до 1992 года он именовался Государственный природный национальный парк «Самарская Лука»). Парк создан 24 июля 1985 года по инициативе общественности.
- ◆ Движение за сохранение природы Самарской Луки возникло 90 лет назад в городе Симбирское (ныне Ульяновск). Владимир Иванович Сукачёв поддержал эту идею. В 1908 году он совершил поездку по Самарской Луке, подтвердил уникальность, научную и эстетическую ценность этих мест и разработал первую программу создания в Жигулях особо охраняемых природных территорий.

Самарская Лука



Жигулёвские горы

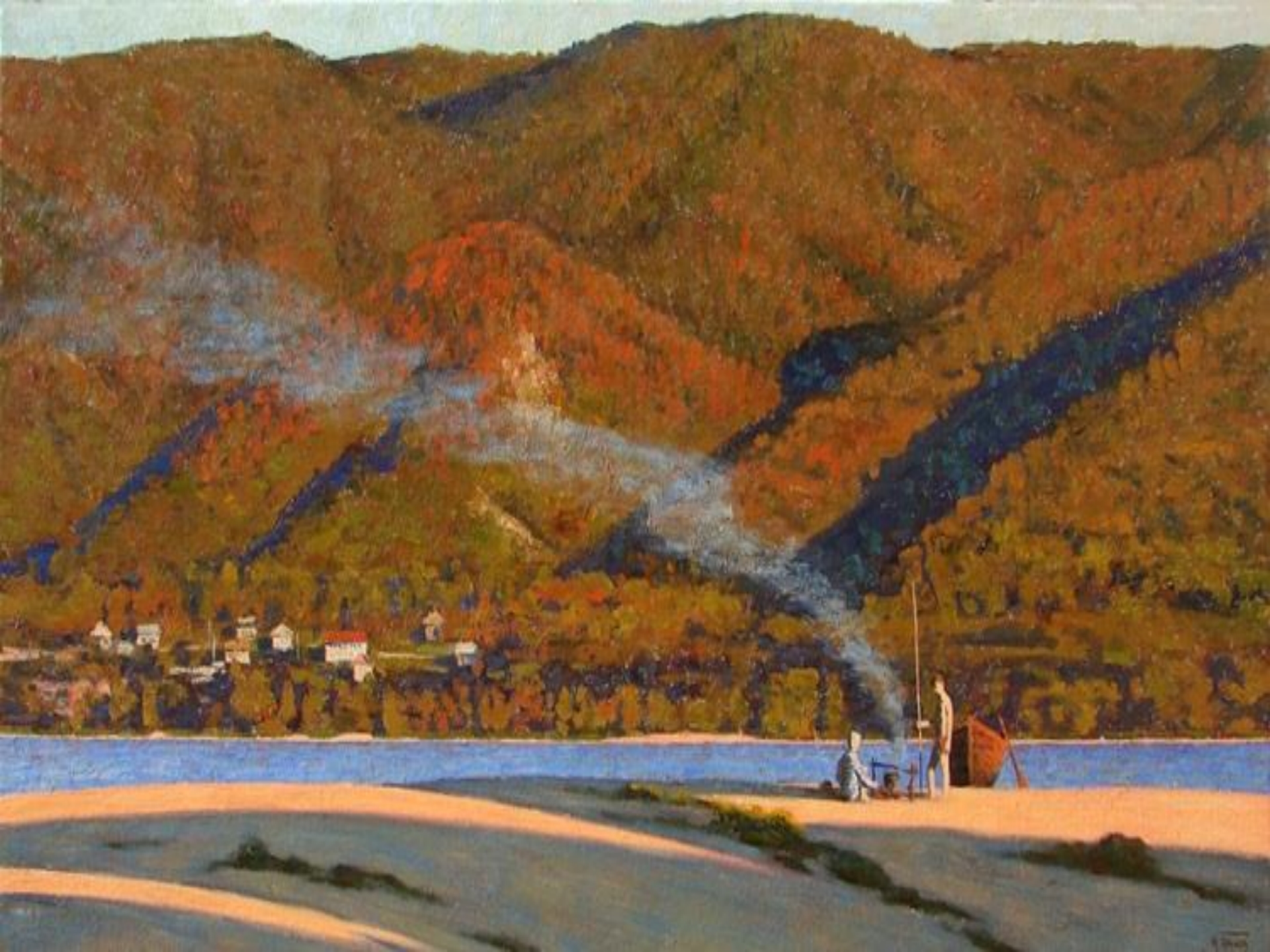
- ◆ Горный кряж, образующий Самарскую Луку. Высказывалось несколько предположений о происхождении названия горного массива. Одно из них связано с тюрско – татарским нарицательным словом джегуле(жигули) – «запряжённый, выпряженный, гужевой». Так во времена бурлачества могли назвать бурлаков и места их сбора и обитания. Отсюда, Жигули в их исходном смысле – «место сбора и обитания бурлаков, бурлацких ватаг, беглых людей».
- ◆ Более вероятна связь названия приволжских гор с названием деревни Жигули, расположенной неподалёку от устья реки Усы и поименованной по первопоселенцу «Семёну Григорьеву сыну Жегуле». В этом случае горы поименованы по деревне.







17.07.2004 13:17











Стрельная гора

- ◆ Одна из самых высоких гор Жигулей в окрестностях Зольного. Высота горы около 370 метров. Возможна связь названия со старорусским нарицательным стрельня, употреблявшимся в XVI-XVII вв. со значением «сторожевая башня, башня в укреплении». При таком объяснении названия оно оказывается синонимичным топониму Караульная гора. Не исключена, однако, и связь наименования горы с топонимами Стрелка, Стрельный овраг.

Название Волги

- ◆ Название реки Волги истолковывают по – разному. Славянисты сегодня считают, что оно – производное от цепочки слов «влага» - «текущий ручей», «заболоченное место».
- ◆ Седая - преседающая древность стоит у истоков Волги.
- ◆ В новейшие времена Волга дважды решительно вмешивалась в судьбу Отчизны: сдержала напор колчаковцев в 1919 году и положила конец гитлеровской силе в Сталинграде.

Самара. Вид с Волги.



Реки

- ◆ **Большой Иргиз.** Река в южной части области, левый приток Волги. Иргиз был известен уже во времена Ахмеда ибн Фадлана (921 год). Река Иргиз есть также в Казахстане, а Иркиз – на Северном Кавказе в бассейне Кубани. Название связано с тюрскими языками – «излучина, извилина».
- ◆ **Самара.** Самый крупный левобережный приток Волги от Камы до Астрахани. В средневековых письменных источниках, относящихся к Средневожью, неоднократно упоминается река Самара и город Самара на ней.

Современная Самара









Макдоналдс

Академический театр драмы имени А. М. Горького

Создала ученица 8 класса

Львова Дарья

МОУ Ново-Камеликская ООШ





**Театр драмы
основан в 1851
году после
возведения Самары
в ранг
губернского
города.**



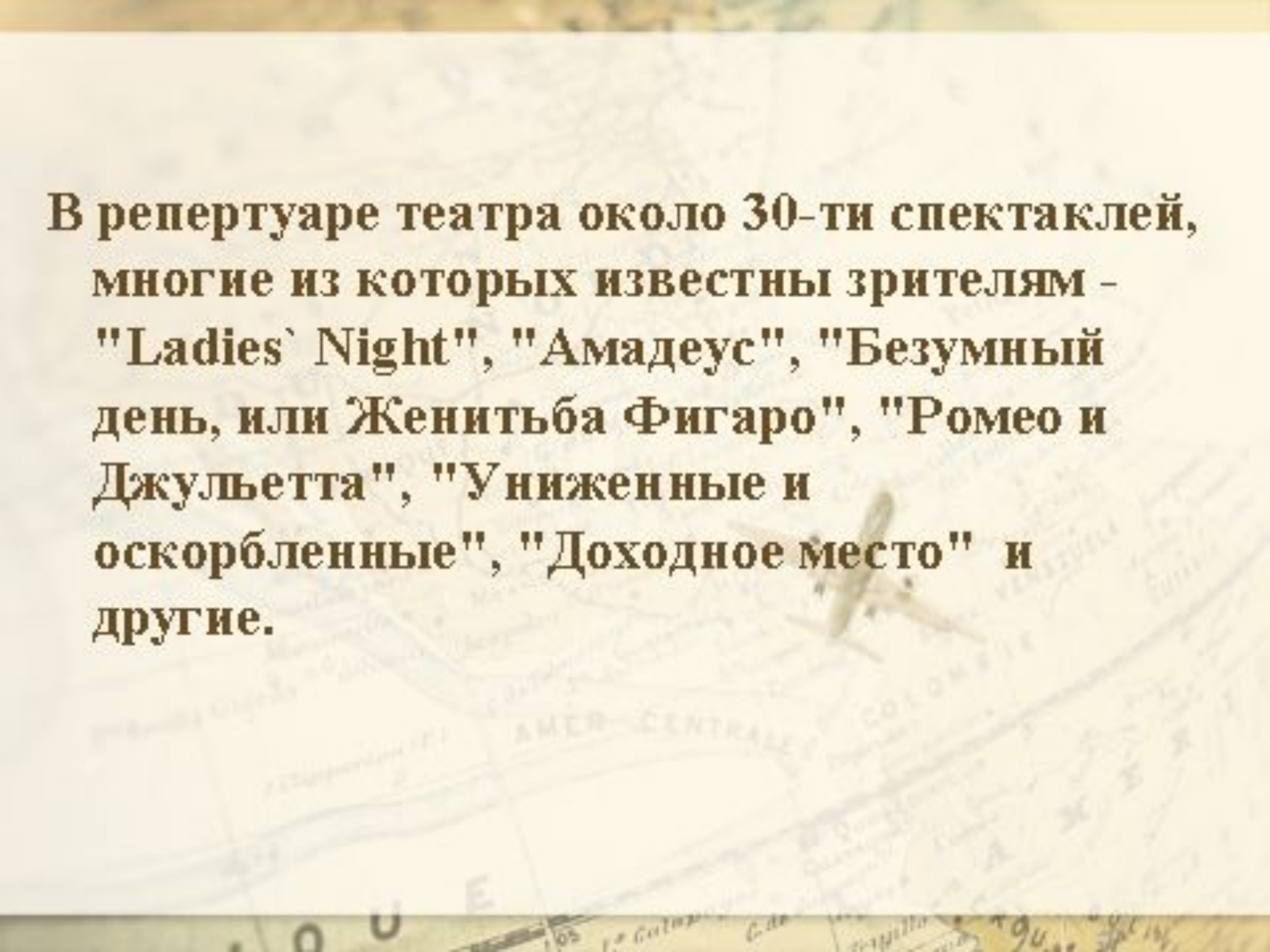
**В 1977 году Куйбышевский театр драмы
получил звание академического.**





Драмтеатр имеет постоянную труппу, состоящую из 41-го человека. Среди них заслуженные и народные актеры России Александр Амелин, Олег Белов, Владимир Борисов, Владимир Гальченко, Александр Комраков, Юрий Машкин, Иван Морозов, Ванда Оттович-Воловская, Валентин Пономарев, Жанна Романенко, Всеволод Турчин.

В репертуаре театра около 30-ти спектаклей, многие из которых известны зрителям - "Ladies' Night", "Амадеус", "Безумный день, или Женитьба Фигаро", "Ромео и Джульетта", "Униженные и оскорбленные", "Доходное место" и другие.

The background of the slide features a faded, light-colored map. A small, detailed illustration of a commercial airplane is shown in flight, positioned over the map. The map includes various geographical labels and lines, such as "AMER-CENTRAL" and "COLOMBIA". The overall aesthetic is that of a vintage or travel-themed presentation.



Николай Засухин

На сцене самарского
драматического
театра играли такие
знаменитые актеры,
как Константин
Райкин, Николай
Засухин, Василий
Меркурьев,
Николай Симонов,
Юрий Толубеев и
Вера Ершова.



Вера Ершова



Николай Симонов



Знаменит не только известными постановками, но и интересным архитектурным сооружением. Находится в Самаре (адрес: 443010, Самара, пл. Чапаевская, 1).