



# Путешествие по Азии: Ташкент - Владивосток



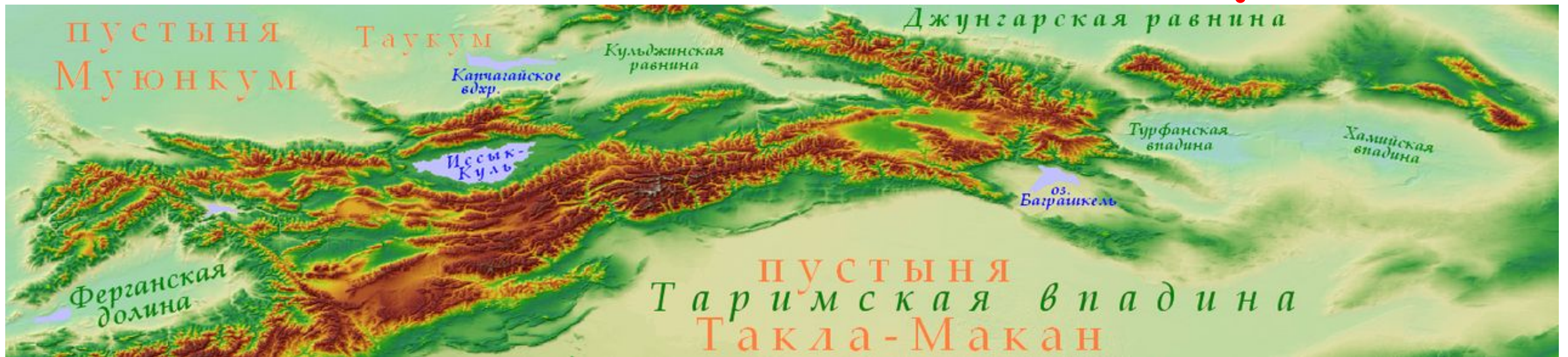
Смирнов Сергей Иванович,  
учитель МБОУ «Уренская СОШ №1», МБОУ «Темтовская ООШ»

# Ташкент. Алайский базар.



Восток... Одно слово, но сколько с ним связано ассоциаций, и в первую очередь приходят на ум знаменитые восточные базары. Еще в древности восточные базары были местом сбора населения, где не только торговали, но и обменивались новостями, делились радостями, встречались с друзьями в многочисленных чайханах, разбросанных по всем базарам. Многие базары на Востоке были центрами не только торговой жизни, но и городской. Здесь объявлялись фирманы (указы) правителей, казнили и миловали преступников, проводились народные гуляния. Примером таких базаров служит Алайский базар, возникший в XII-XIII веках на горе Олой, но не как базар, а всего лишь место торговли на торговом пути, идущем из Восточного Туркестана через Ферганскую долину.

# Тянь-Шань - небесные горы



# Памир - крыша мира

Нагорье Памир находится на соединении отрогов мощных горных систем Центральной Азии Гиндукуша, Каракорума, Кунь-Луны и Тянь-Шаня. Высшая точка Памира — расположенный на территории Китая пик Конгур (высота 7 649 м).



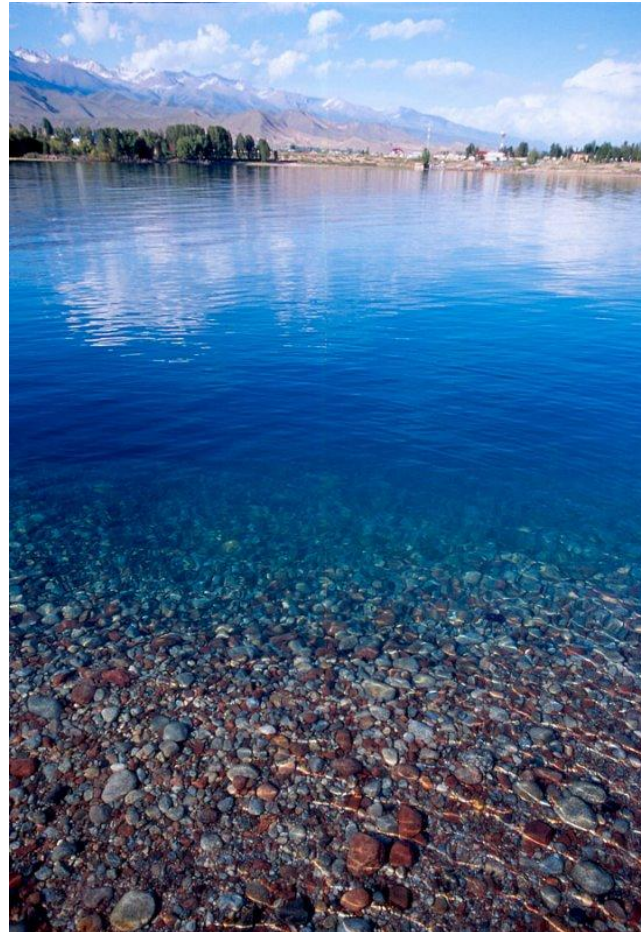
Пик Исмаила Самани (до 1998 года — пик Коммунизма, до 1962 года — пик Сталина) — самая высокая вершина стран СНГ



Ледник Федченко — самый длинный ледник в мире за пределами полярных регионов (77 км). Площадь ледника около 700 км<sup>2</sup>.

# Иссык-Куль

Иссык-Куль (кирг. — «горячее озеро») — самое большое озеро в Киргизии, бессточное, входит в 25 крупнейших по площади озёр мира (6236 км<sup>2</sup>) и на шестом месте в списке самых глубоких озёр (наибольшая глубина — 702 м).





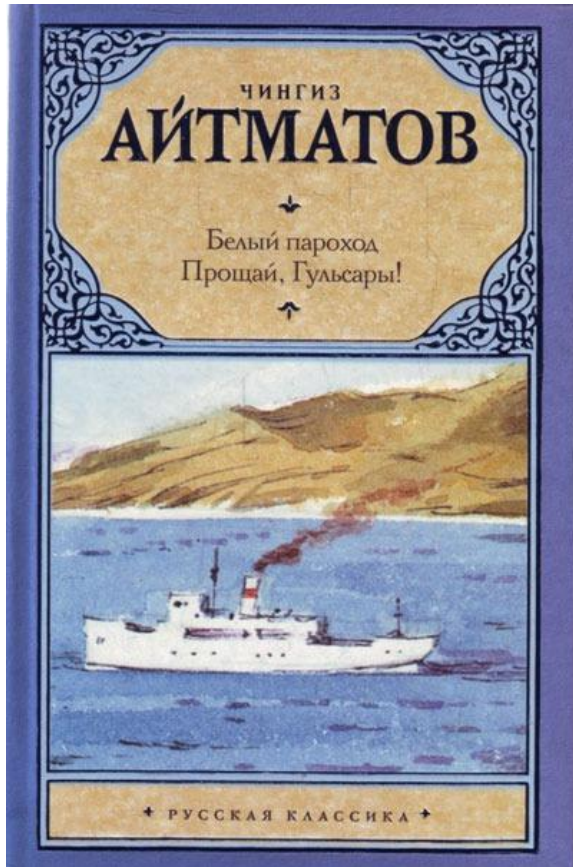
Действие повести происходит в Киргизии. Главный герой — безымянный мальчик-сирота семи лет, который живёт на заповедном кордоне, на берегу озера Иссык-Куль. Егерю Орозулу и его жене Бекей (родной тётке мальчика) он неинтересен. Единственный человек, которому небезразлична его судьба — дед Момун, помощник егеря в заповеднике.

У мальчика немного радостей в жизни. Ему не с кем поговорить, свои мысли он доверяет неодушевлённым предметам: камням в округе, биноклю, школьному портфелю. Мальчик решил, что его отец, пропавший много лет назад, служит матросом на красивом белом пароходе, показывающемся время от времени на волнах озера. Мальчик представляет, что превращается в рыбу и плывёт навстречу белому пароходу.

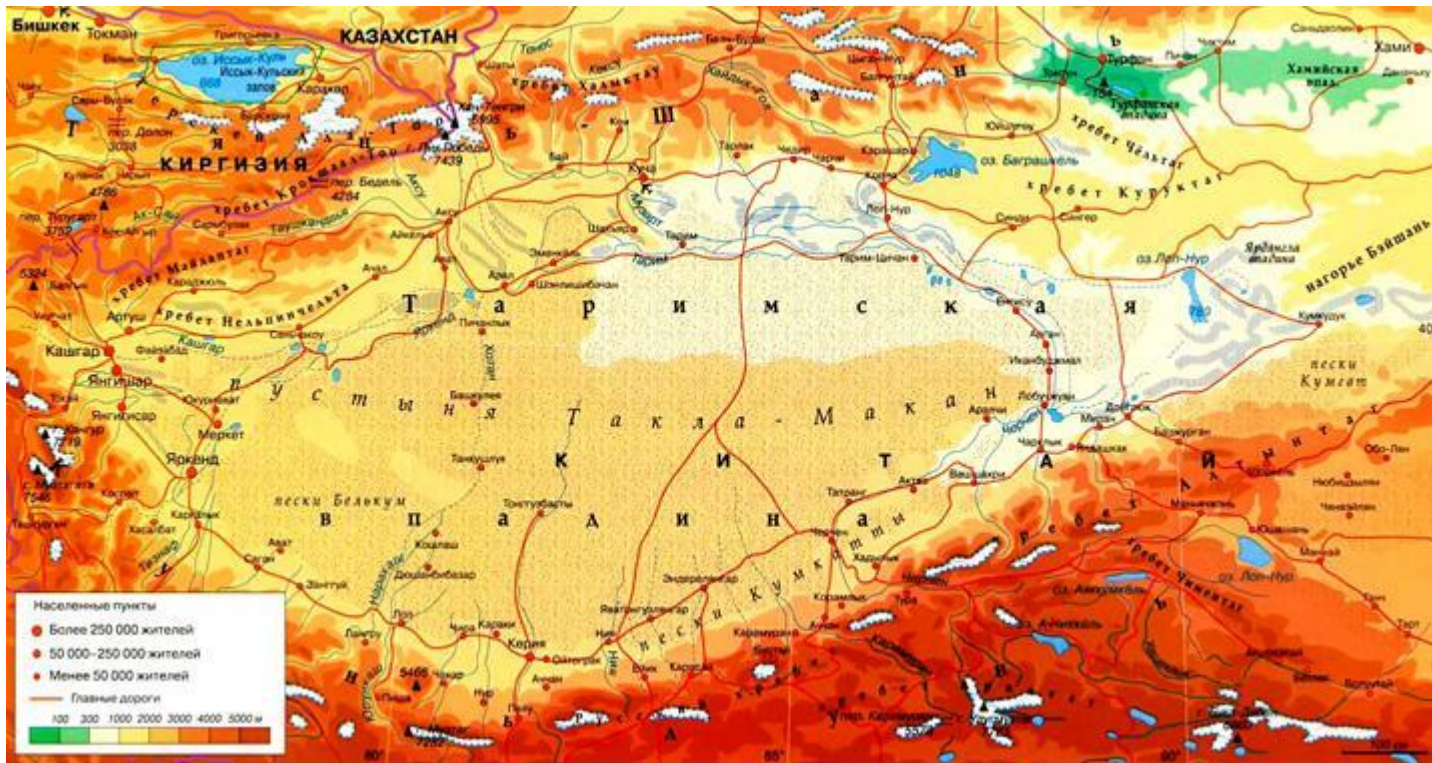
*У него были две сказки. Одна своя, о которой никто не знал. Другая та, которую рассказывал дед. Потом не осталось ни одной. Об этом речь.*

Ещё одна история, в которую верит мальчик, — сказка о матери-оленихе, покровительнице рода. Но маралы, которых киргизы исстари почитали священными животными, становятся в XX веке объектом браконьерского промысла. Орозул, егерь в заповеднике, за подношения разрешает рубить реликтовые сосны. В один прекрасный день, напоив Момуна водкой и пригрозив увольнением, Орозул заставил его застрелить самку марала. Мальчик не может видеть это — ему становится плохо, начинается жар. Конец повести трагичен. Пытаясь уйти от страшного зрелища, он спускается в озеро. Он представляет себе, что превратился в рыбу, и уплывает к озеру. На дворе никто не замечает исчезновения мальчика.

*Но ты уплыл. Знал ли ты, что никогда не превратишься в рыбу. Что не доплывешь до Иссык-Куля, не увидишь белый пароход и не скажешь ему: «Здравствуй, белый пароход, это я!» ... И в том ещё, что детская совесть в человеке — как зародыш в зерне, без зародыша зерно не прорастает. И что бы ни ждало нас на свете, правда пребудет вовеки, пока рождаются и умирают люди... Прощаясь с тобой, я повторяю твои слова, мальчик: «Здравствуй, белый пароход, это я!»*



# Таримская впадина



# Кунь-Лунь - лунные горы

Одна из крупнейших горных систем Азии, простирается от Памира на западе до Сино-Тибетских гор на востоке, окаймляя Тибет с севера. Длина — около 2500 км, ширина — от 150 км на западе до 600 км на востоке. Высшая точка - Улугмузтаг (7723 м). Естественными границами Кунь-Луня являются долина реки Яркенд на западе и Хуанхэ на востоке.

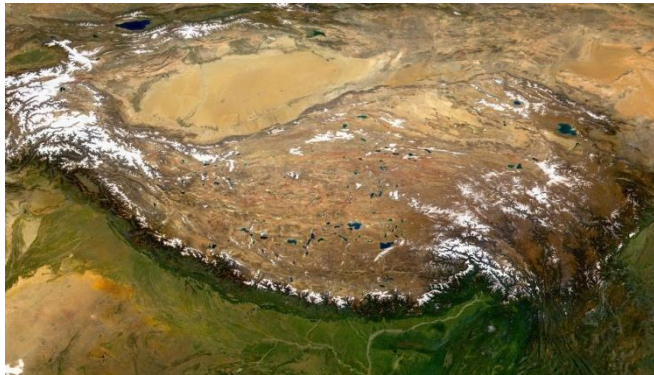
Согласно даосской традиции, гора Куньлунь (вариант мифологической «мировой горы») считается обителью божеств, земным раем и нижней столицей верховного божества Шан-ди. В результате смешения образов Шан-ди и Хуан-ди стала считаться столицей земного государства последнего, обнесённой нефритовой стеной. Войти можно через Небесные Врата Чанхэ. На вершине растут волшебные сады богини Си-ван-му, также персиковое дерево, плоды которого даруют бессмертие.





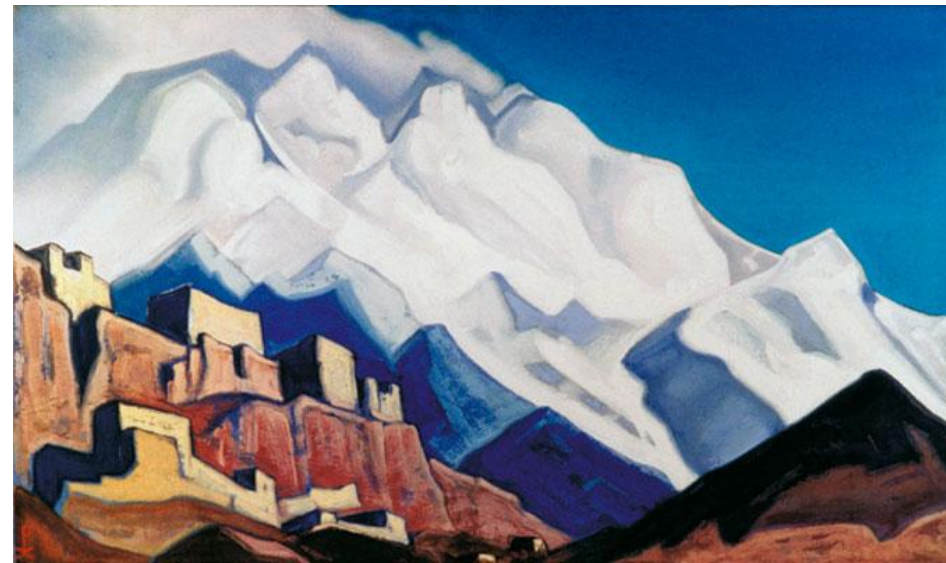


# Тибет





# Гималаи



Горная система Гималаев на стыке Центральной и Южной Азии имеет свыше 2900 км в длину и около 350 км в ширину. Площадь составляет приблизительно 650 тыс. км<sup>2</sup>. Средняя высота гребней около 6 км, максимальная 8848 м — гора Джомолунгма (Эверест).





# Непал



# Бангладеш







**Сиамский залив**



**Сиам**



**Сиамские кошки**



**Сиамские близнецы**



**Сиамский водорослед**

# Биоресурсы Таиланда



Таиланд в первом квартале 2016 года вышел на первое место в мире по экспорту риса



По заготовке древесины Таиланд замыкает первую двадцатку



Таиланд стабильно удерживает первое место по объемам производства натурального каучука в мире, на его долю приходится около 30% объемов производства



Уже много лет Таиланду удается удерживать лидерские позиции по экспорту орхидей в мире.



По вылову и потреблению морепродуктов Таиланд входит в ведущую десятку стран мира



**Королевский дворец**



**Храм Изумрудного Будды**

# Бангкок



**Башня Байюк 2**



**Золотая гора**



**Каосан Роуд**



# Камбоджа



Ангкор-Ват - храмовый комплекс, построенный в XII веке, он включен в список Всемирного наследия ЮНЕСКО. Архитектура олицетворяет Кхмерскую империю. Храм построен в честь бога Вишну. Комплекс со всех сторон окружен рвом, наполненным водой и попасть в храм можно только с двух сторон. Площадь храма — 2,5 км<sup>2</sup>. Это самый большой храм в мире.



Пномпень возник в 1372 году. Согласно легенде, основан монахиней по имени Пень, которая увидела плывущий по реке Меконг ствол дерева, в ветвях которого что-то блестело.

Оказалось, что это 4 бронзовые статуи Будды и одна каменная. При содействии Пень рядом с её домом был насыпан большой холм (пном), и установлен алтарь, на котором были размещены изваяния. Впоследствии на этом месте возник монастырь Ват Пном. Пном (Дон) Пень по-кхмерски обозначает холм (матушки) Пень.



# Меконг



Меконг «Мать вод Ганг», «Река девяти драконов» самая большая на полуострове Индокитай. Длина — около 4500 км, площадь бассейна — 810 тыс. км<sup>2</sup>. Впадает в Южно-Китайское море, образуя дельту.

# Вьетнам



# Шанхай

Шанхай — крупнейший город Китая и мира по численности населения. Расположен в дельте реки Янцзы на востоке Китая. Важный финансовый и культурный центр страны, а также крупнейший в мире морской порт.



Вид на район Пудун в декабре 2014.  
Самое высокое здание  
справа — Шанхайская башня.



Морской порт



Вид на старый центр Шанхая



Телебашня  
«Жемчужина  
Востока»

Храм  
Нефритового  
Будды



Ш  
А  
Н  
Х  
А  
Й

Сад  
радости





# Япония



**Фудзияма – визитная карточка Японии. Ее высота 3776 метров. Для японцев это место священное, а для туристов – невероятно привлекательное. У вулкана удивительно симметричный конус.**

**Храм Тодай-дзи – самое священное место в Японии. Он является самым большим деревянным сооружением в мире. Построили его в 745 году. В середине храма 15-ти метровая статуя Будды.**



**Сиракава-го и Гокаяма – очень колоритные села, которые отлично сохранились и демонстрируют историю и быт японцев.**



# Современная Япония





# Владивосток

