

Республика Саха (Якутия)



Якутск

В Якутске развитая инфраструктура, десяток различных музеев, несколько театров, торговых центров, много ресторанов и отелей. Дома из-за девятимесячной зимы имеют специфическую особенность – их строят на сваях для сохранения тепла.

Сразу за современным «стеклянным» торгово-деловым центром расположен район деревянной застройки – «Старый город». На самом деле, никакой он не старый. Почти все дома построены недавно, это копии исторических зданий вокруг воссозданного Якутского острога, положившего начало городу в 1632 году. Эта часть Якутска пешеходная, поэтому здесь всегда спокойно и уютно, в мясных лавках можно приобрести оленину или жеребятину. Надоело рассматривать достопримечательности – сходите в театр или в музей. Театров в городе несколько: Государственный академический русский театр им. А. С. Пушкина, который называют просто «Русским театром»; Государственный театр оперы и балета и «Саха» – академический театр им. П. Ойунского, можно попасть на гастроли китайской труппы.



достопримечательности Якутска



Достопримечательности Якутска



Деревянная башня Якутского остова

Деревянная башня Якутского острога, заложенная русскими землепроходцами в середине XVII века, в 1685-1687 годах. Башня - была памятником истории и архитектуры, по словам директора Национального музея Надежды Эртюковой. Полностью сгорел в 2003 году, до праздника 370 летия города. Пожар произошел 22 августа в 4 часа 11 минут на территории республиканского краеведческого музея, где находился переживший века острог. Следствие рассматривало несколько версий пожара, в том числе поджог. В качестве подозреваемых называют двух дворников, уволенных за день до происшествия за систематические пьянки. Вот такое вот отношение к истории у нас, быдло, необразованность и неуважение к предкам.



Ленские столбы

Ленские столбы (Якутия) – это высокие отвесные скалы необычной формы, протянувшиеся вдоль одного из берегов реки Лены. Увидев впервые их, поражаешься их суровой и величественной красоте. Находится это чудо природы в одноименном природном парке Республики Саха (Якутия). Потрясающие скалы высотой от сорока до ста метров становятся все загадочнее и красивее с каждым годом благодаря особенностям местного климата. - Читайте подробнее на FB.ru: <http://fb.ru/article/308350/prirodnyiy-park-lenskie-stolbyi-yakutiya-o-pisanie-turyi-i-foto>



Климат республики Саха (Якутия)

Климат Якутии



Климат

резко континентальный,

отличается

продолжительным зимним и коротким летним периодами.

Апрель и октябрь в Якутии — зимние месяцы.

Максимальная амплитуда средних температур самого холодного месяца — января и самого тёплого — июля составляет 70—75 °С. По абсолютной величине минимальной температуры (в восточных горных системах — котловинах, впадинах и других понижениях до -70 °С) и по суммарной продолжительности периода с отрицательной температурой (от 6,5 до 9 месяцев в год) республике не

Животный мир Якутии



СНЕЖНЫЙ БАРАН ЮЖНО-ЯКУТСКАЯ ПОПУЛЯЦИЯ

и В годичном цикле жизнедеятельности толстороги используют сложный комплекс местообитаний. Он включает практически всю область распространения горных тундр, расположенную выше пояса древесно-кустарниковой растительности (выше 1400 м н.у.м.). Большую часть года они проводят на отлогих склонах и вершинных плато, покрытых обширными полями каменистых россыпей, особо придерживаясь участков, где имеются останцы, гребни, козырьки и другие элементы рельефа, используемые ими в качестве убежищ-отстоев.



ХОРЬ СТЕПНОЙ

Хорь, будучи экологически связанным с открытыми пространствами, в первую очередь расселился по пойменным лугостепным ландшафтам в долине Лены. В качестве жилища хорёк использует норы длиннохвостого суслика и водяной полёвки, обитающих в этих же местах. Основа питания — суслики, мышевидные грызуны, птицы и их яйца. Сведений об образе жизни не имеется. В Западной Сибири в период с конца апреля до середины мая самка приносит 8-10 детёнышей. Самец вместе с самкой принимает участие в воспитании потомства. Подросший молодняк в конце лета становится самостоятельным и занимает свободные индивидуальные участки. Враги, болезни, конкуренты в условиях Якутии не изучены. Из птиц это могут быть крупные представители семейства ястребиных, крупные совы, из млекопитающих — лисицы.

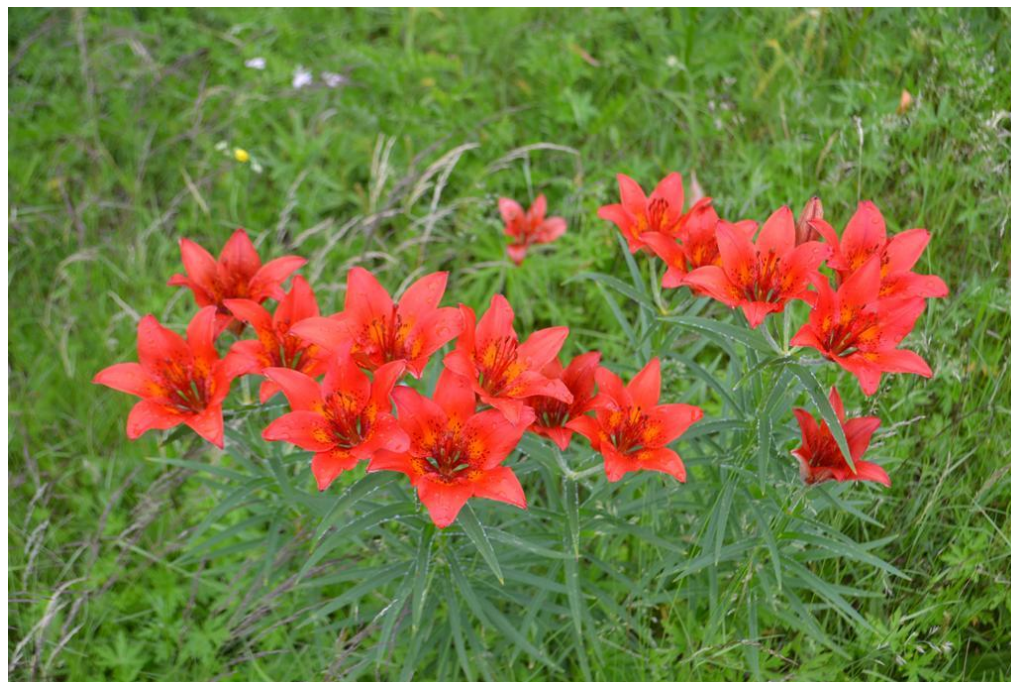


НОЧНИЦА ИКОННИКОВА

В обоих случаях животные были обнаружены по берегам рек около скалистых обнажений. Здесь же произрастают высокоствольные прирусловые елово-лиственничные леса. Численность Точных сведений нет. Из всех летучих мышей, обитающих в Якутии, самая малочисленная и к тому же обладает наименьшим ареалом. Сведений по размножению нет.



Растительный мир Якутии



ЩАВЕЛЬ КУРЧАВЫЙ

Растёт как сорняк на лугах и окраинах полей, по берегам рек, ручьёв, канав, около дорог, возле жилья.

Цветет в середине лета. Корневищ а с корнями собирают поздней осенью и ранней весной, листья — в июне-июле, семена – в августе-сентябре.



ХВОЩ ПОЛЕВОЙ

Народные названия: хвощ обыкновенный, кошачий хвост, метелка, оловянная трава, конский хвост, швабра-трава, толкачик, пестушки, сосонка.

Любит влажную, глинистую или песчаную почву. Растет на откосах, в оврагах, на пойменных лугах, в лесах, пашнях, пустошах, окраинах болот, у берегов водоемов, в зарослях и кустарниках. Относится к стойким сорнякам, господствует в травяном покрове, создавая заросли.



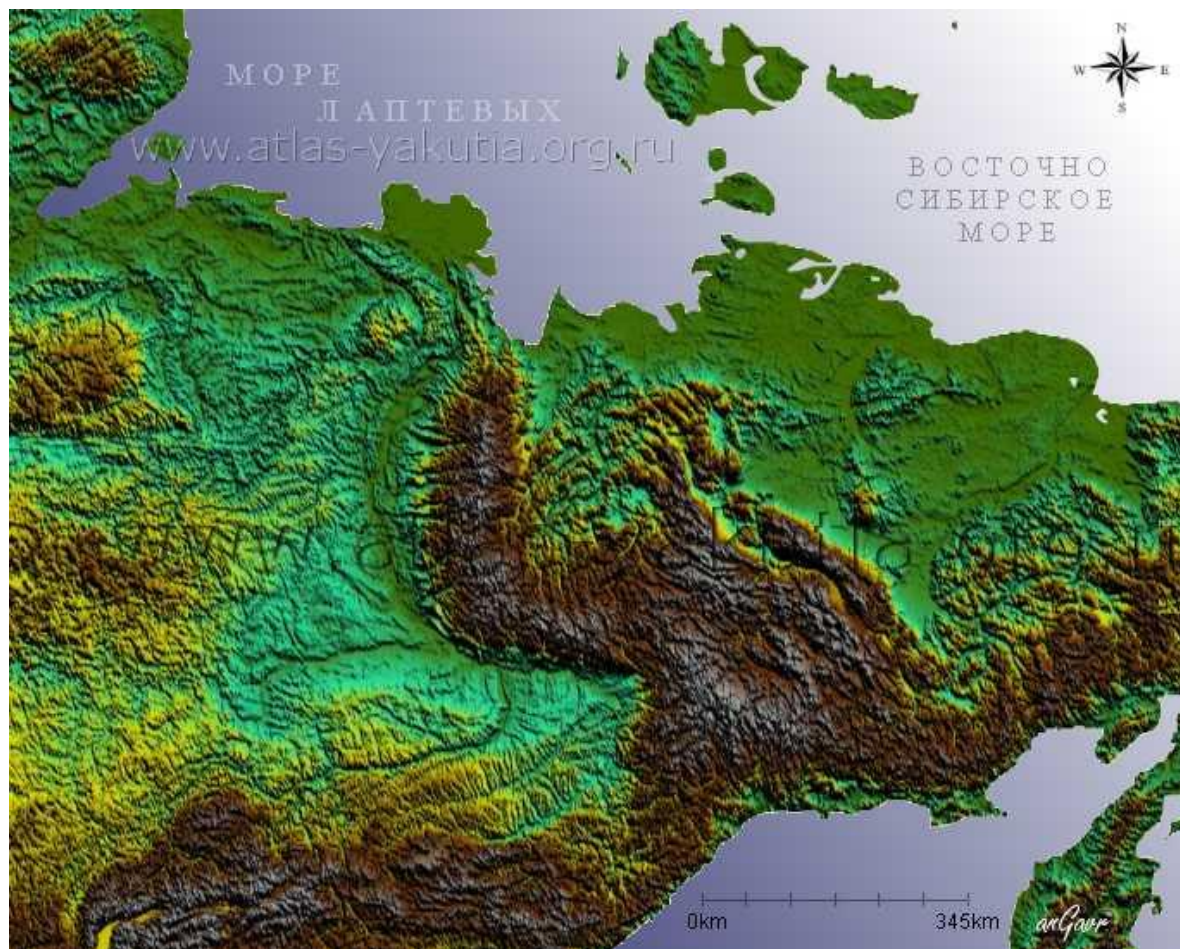
ШИПОВНИК ИГЛИСТЫЙ

Растёт в подлеске, по опушкам хвойных, лиственных и смешанных лесов, на лесных полянах, вырубках, в кустарниковых зарослях, на каменисто-щебнистых склонах, в речных поймах и оврагах, часто образуя заросли.

Молодые ветви шиповника используют в пищу. Из лепестков получают свежее эфирное масло, которое идёт для ароматизации чая и приготовления варенья. Сухие лепестки применяют в кондитерской промышленности для получения розовой воды и уксуса, их используют как добавку для приготовления карамельных начинок и кетчупа. Они идут на производство мыла.



Рельеф Якутии



Территория Якутии принадлежит преимущественно к двум крупнейшим тектоническим структурам — Сибирской платформе и Верхояно-Чукотской области мезозойской складчатости. Строение рельефа, характер и условия залегания горных пород на ней неоднородны.

На Сибирской платформе развиты плоскогорья, пластовые плато и равнины, и; только на южной ее окраине, в пределах Алданского щита, находится нагорье со сравнительно интенсивно расчлененным рельефом. Верхояно-Чукотская складчатая область характеризуется рельефом, развивающимся преимущественно на мезозойском складчатом основании. Наряду с горными районами здесь встречаются низменности, приуроченные к жестким срединным массивам или синклинальным



**ПРЕЗЕНТАЦИЯ ОКОНЧЕНА!
СПАСИБО ЗА ВНИМАНИЕ!**