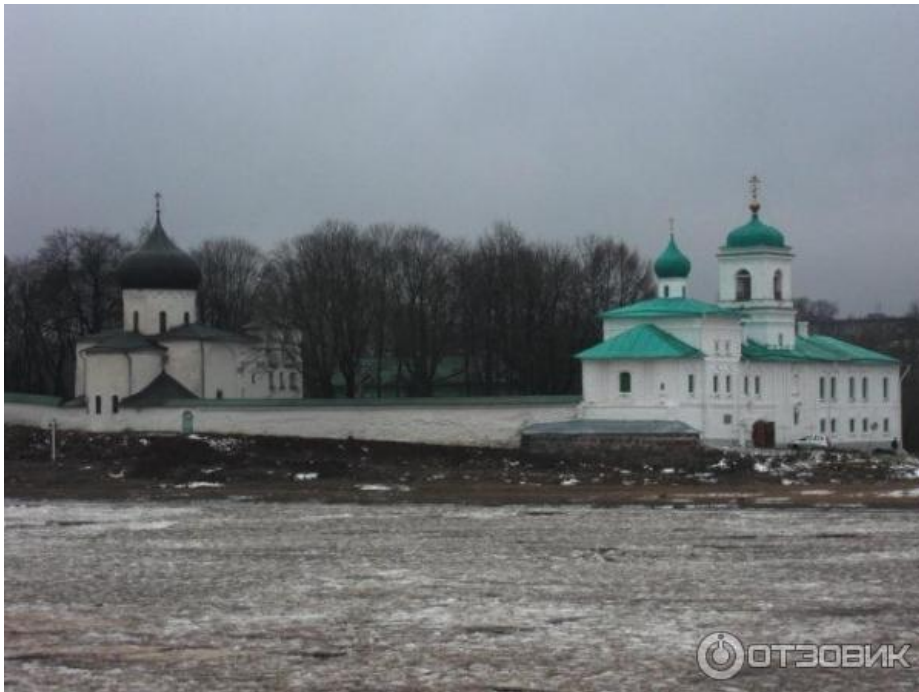




Климат. Внутренние ВОДЫ.

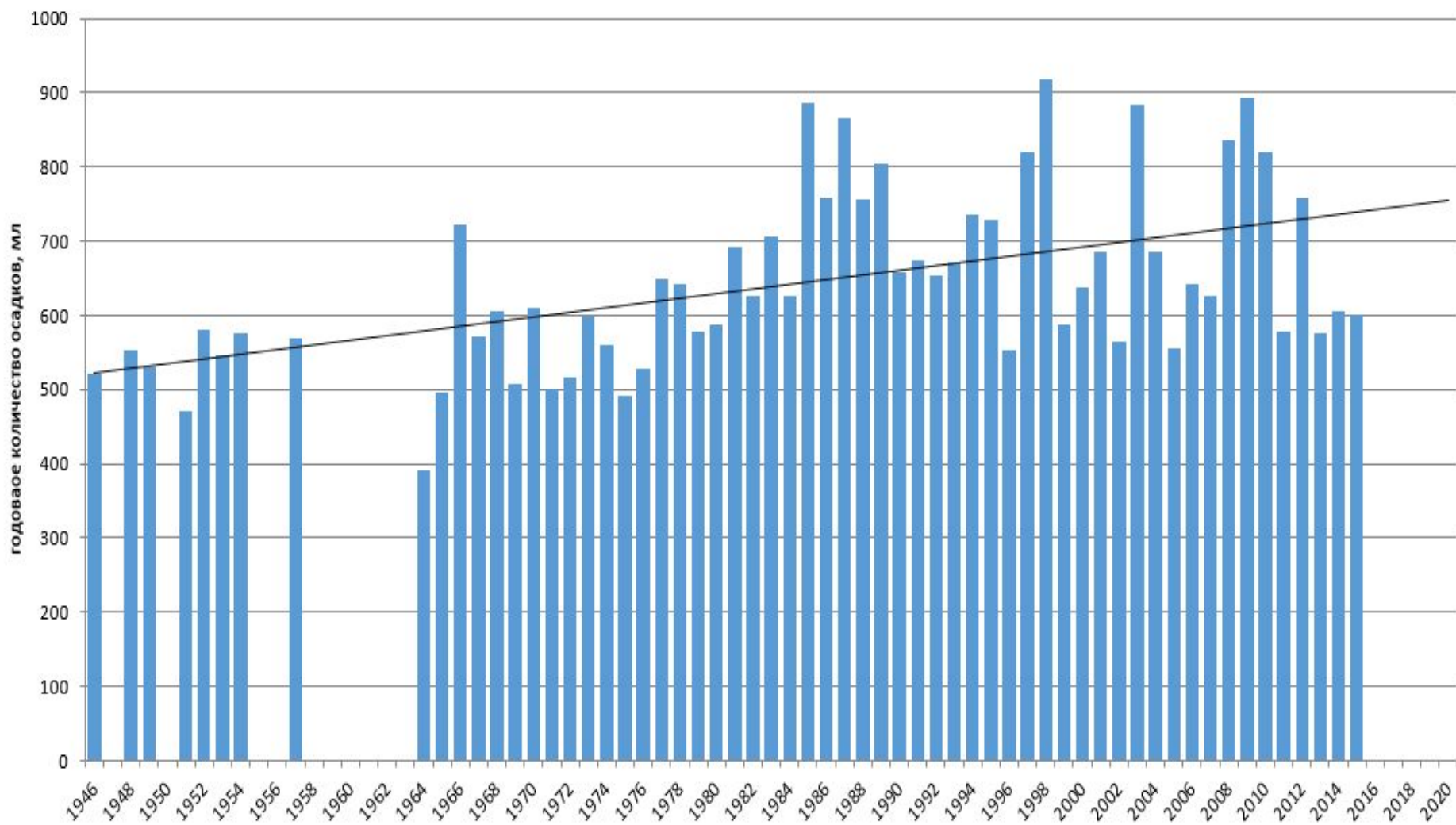


Учитель географии
Воронкова Елена
Николаевна, МБОУ
СОШ №5 им.В.В.
Смирнова

Климат

- Территория Псковской области расположена в умеренном климатическом поясе, между 55° и 59° северной широты. Климат здесь умеренно-континентальный, влажный, смягченный сравнительной близостью Атлантического океана. Последнее обстоятельство определяет расположение области на границе зоны переходного климата - от морского к континентальному.
- Такое "пограничное" расположение области обуславливает неустойчивый характер погоды во все сезоны года на ее территории. Здесь хорошо заметны некоторые черты морского климата: влажное, умеренно теплое лето, сравнительно мягкая зима. Континентальность климата усиливается к востоку, где зима продолжительнее, а лето теплее.
- Территория Псковской области входит в зону повышенной циклонической деятельности атмосферы. Здесь за год проходит 130 циклонов, т. е. погода почти каждого третьего дня в году определяется циклонической активностью. Прохождение циклонов в пределах области в холодный период года сопровождается резким потеплением, оттепелями, часто со сплошной низкой облачностью, осадками и туманами. В летнее время циклоны обуславливают здесь понижение температуры, заметное похолодание, облачную и дождливую погоду.
- Гораздо реже над территорией области устанавливаются антициклоны (около 50 в течение года, причем максимум их приходится на весну). При антициклоне наблюдается сухая, солнечная, зимой морозная, а летом жаркая погода.
- Средняя температура января - -16°C , июля - $+13-19^{\circ}\text{C}$.
- Среднее количество осадков - 600 мм в год
- Испарение составляет 200-300 мм в год.

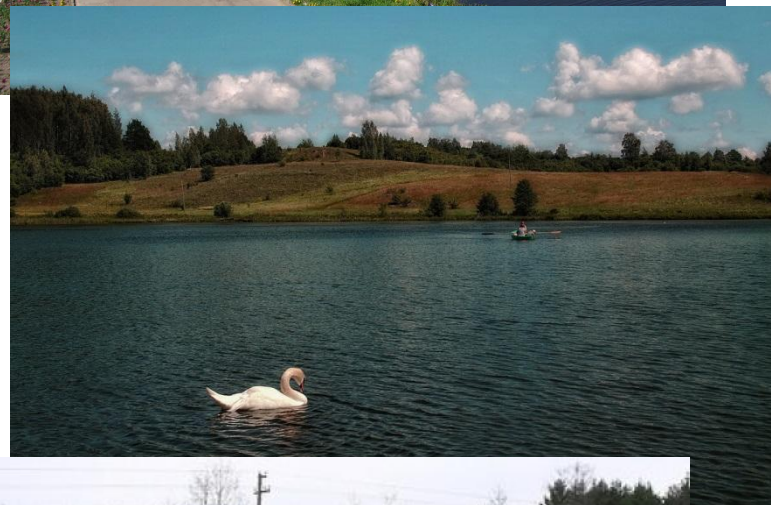
Годовое количество осадков в Пскове за период с 1946 по 2015 годы. Тенденция.



Внутренние

ВОДЫ

- Территория Псковской области богата внутренними водами: озерами, реками, болотами.
- На территории Псковской области в современных границах насчитывается свыше **3700 озер** (5% от общей площади).
- На территории Псковской области расположено [Псковско-Чудское озеро](#), которое по величине занимает 4 место в Европе. Площадь его 3558 км², из них Псковской области принадлежит 2100 км², а остальная акватория относится к Эстонии. Обычные глубины Чудского озера 6-8 м, Псковского - 3-4 м.



Крупные озера Псковской области

Список озер площадью свыше 10 км²

Район, озера	Площадь озера в км ²
Куньинский район	
Жижицкое	51,3
Двинье	31,1
Велинское	21,2
Себежский район	
Себежское	16,0
Нечерце	15,5
Свибло	13,4
Бежаницкий район	
Полисто	31,6
Але	13,9
Дубец	11,3
Невельский район	
Большой Иван	15,5
Невельское	15,4
Великолукский район	
Урицкое	12,3



Реки.

- Самые крупные реки области - Великая, Ловать, Плюсса и Шелонь. Все они относятся к бассейну Балтийского моря.
- Впадают главные реки в крупные озёра или водохранилища. Русла рек извилистые.
- Реки питаются снеговыми, дождевыми и подземными водами. Основную массу воды реки получают весной во время таяния снега. В период весеннего половодья даже на малых реках уровень воды поднимается на 1-2 метра. Низкий уровень в реках бывает зимой и летом. Когда они питаются в основном только подземными водами. В холодное время года реки покрываются льдом.



Значение внутренних вод.

- Вода во всех водоемах отличается практически кристальной чистотой.
- Озера и реки полны рыбой, в том числе и видами, занесенными в Красную книгу: кумжой (ручьевая форель), европейским хариусом, подкаменщиком. Из доступных для свободной ловли в достатке водятся снеток, судак, щука, окунь, язь, налим, сом, лещ, ерш, и даже угорь.
- Подземные водные ресурсы – область обладает внушительным запасом артезианских и грунтовых вод.
- Почти 10% территории Псковщины занимают болота, богатые ценными ресурсами, от торфа и лекарственных трав и до лечебной грязи и минеральных источников.



Практическая работа в контурной карте

- На контурную карту нанести крупные реки и озера Псковской области

