



ПРИРОДНЫЕ ЗОНЫ ЕВРАЗИИ



ПРИРОДНЫЕ ЗОНЫ

Перечислите природные зоны с севера на юг



Арктические пустыни

Занимают острова Северного Ледовитого океана и крайнее побережье восточной Сибири

Практически вся территория занята многолетними мощными ледниками. На пространствах, свободных от ледников, в арктической пустыне чуть ли не круглый год лежит "сезонный" снежный покров.

Арктические пустыни

- Самая суровая по природным условиям природная зона – суровая долгая зима, длящаяся до 10 месяцев в году: крепкие морозы, ледяной ветер, почти круглый год идёт снег

Арктические пустыни

- Лишь на короткое время оттаивает поверхность, обнажая голые каменистые россыпи
 - Почвы в этой природной зоне отсутствуют



Арктические пустыни

- В редком и бедном растительном покрове арктической пустыни господствуют мхи, лишайники, некоторые виды типично арктических цветковых, главным образом травянистых, растений. На юге зоны уже начинают встречаться приземистые кустарнички - полярные и арктические ивы, березы, брусника



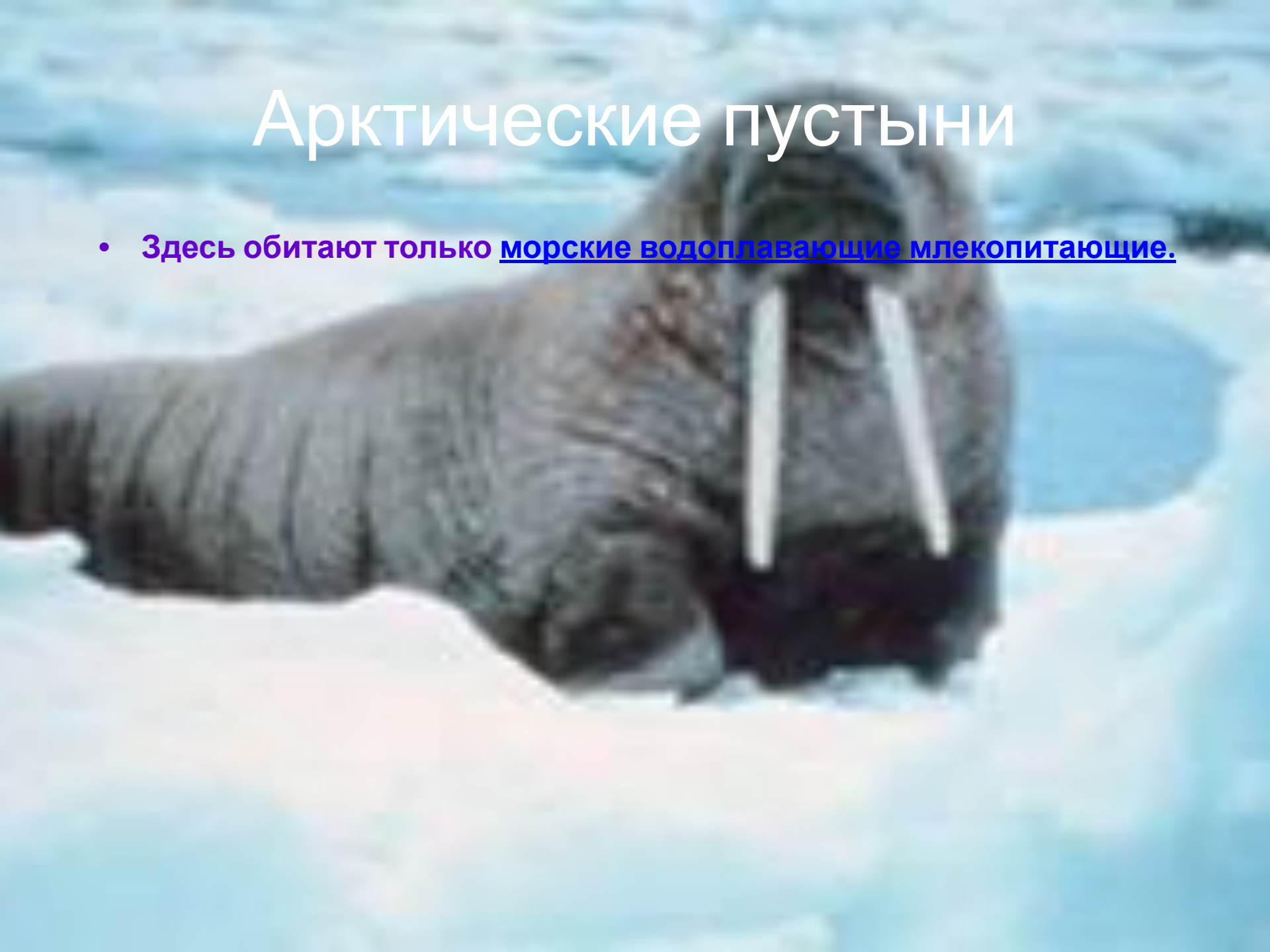
Арктические пустыни

- В арктической пустыне обитает не так уж много видов животных. Это: песец, белый медведь, лемминг. На многих островных территориях нет и этих животных.



Арктические пустыни

- Здесь обитают только морские водоплавающие млекопитающие.



Арктические пустыни



Арктические пустыни

- Летом здесь бурлит жизнь. Суша зеленеет, покрывается пестрым ковром цветущих трав, появляются косяки гусей и уток, стаи чаек и чистиков, стада оленей и моржей.
- Это - "живая Арктика", наиболее зримая, да и наиболее интересная грань арктической природы.



Тундра

- Располагается к югу от ледяной зоны и занимает значительные пространства материкового побережья Северного Ледовитого океана, более обширные в азиатской части России и менее - в европейской.

Тундра



- Низкие температуры воздуха при высокой относительной влажности обусловили безлесье тундры. Из-за недостатка тепла почвы в тундре сильно переувлажнены.
- Кроме того, впитыванию влаги мешает близкое расположение к поверхности вечной мерзлоты

Тундра

- Для растительности тундры характерны широкое распространение мохового и лишайникового покровов, травянистые растения, кустарнички, низкорослые кустарники.

Тундра

- Растения тундры низкорослы, прижаты к земле, - так они используют тепло верхних горизонтов почвы и приземного слоя воздуха, лучше защищены снежным покровом от ветра и мороза. Широко распространены стланиковые и подушковидные формы растений.

Тундра



Тундра

- Животный мир тундры богаче и разнообразнее, чем в ледяной зоне.



Тундра

Кроме северного оленя и
песца



здесь обитают лемминги,
полевки, волк и другие
млекопитающие



Тундра

Из птиц - тундряная и белая куропатка, белая полярная сова.



Много перелетных водоплавающих птиц появляется летом.



Тайга

- Если посмотреть на карту Евразии, то видно, что эта зона самая большая по площади.
- Слово "тайга" - наше сибирское. В переводе с языков сибирских народов означает хвойный лес. Если тундра относилась к субарктике, то тайга - это зона умеренного пояса.

Тайга

- Она характеризуется прохладным, влажным климатом, господством таежных (хвойно-лесных) и сфагновых болот.
- Тайга получает больше осадков, чем тундра и лесотундра, значительная часть их выпадает в виде зимнего снега

Тайга

- Зимы в тайге суровые. В Восточной Сибири широко распространена вечная мерзлота, в Центральной Якутской низменности ее мощность превышает 500м.
- С оттаиванием мерзлоты и содержащихся в ней подземных льдов связано развитие термокарста, формы которого выражены округлыми озерами и западинами с изумрудными пятнами лугов

Тайга

- В составе таежных лесов Русской равнины господствуют ель и сосна, в Сибири более всего распространена лиственница, хотя на Западно-Сибирской равнине и на юге Средней Сибири немало также сосновых и еловых лесов, подчиненную роль играют сибирские пихта и кедр. На засушливых песчаных почвах или каменистых россыпях произрастает сосна. Сосновые боры характерны для юга Кузнецкой котловины, северного подножия Алтая.



Тайга

- Кроме сосновых боров на юге Западной Сибири выделяют особую полосу, где господствуют березовые мелколиственные леса, так называемая "светлая тайга". Эти леса, как правило, вторичные, т.е. произрастающие на местах вырубок, таежных пожаров.

Тайга

- К типичным животным тайги относятся: лось, бурый медведь, рысь, россомаха, белка, соболь, бурундук, заяц-беляк, полёвки, косуля.



Тайга

Из птиц здесь обитают: глухарь, тетерев, рябчик, дятлы, сойки, и другие ...

© - lubomir hlasek

www.hlasek.com

Tetrao urogallus 6400

Тайга

- Из пресмыкающихся:
гадюка, ящерицы,
ужи. Из
земноводных:
различные виды
лягушек.



Уссурийская тайга

- Уникальным природным комплексом Евразии является Уссурийская тайга, занимающая российский Дальний Восток, восточную часть Китая и северную часть Японии
- Особенность этого края в том, что здесь не было древнего оледенения и природа сохранилась во всем своем великолепии. В теплом и влажном климате прекрасно растут южные растения рядом с таежными и тундровыми. Как писал знаменитый русский путешественник Николай Пржевальский

Здесь «тундра уживается рядом с лиственными лесами... орех — с кедром и пихтой, береза растет рядом с бамбуком, а виноградная лоза обвивается вокруг ели...».

Уссурийская тайга

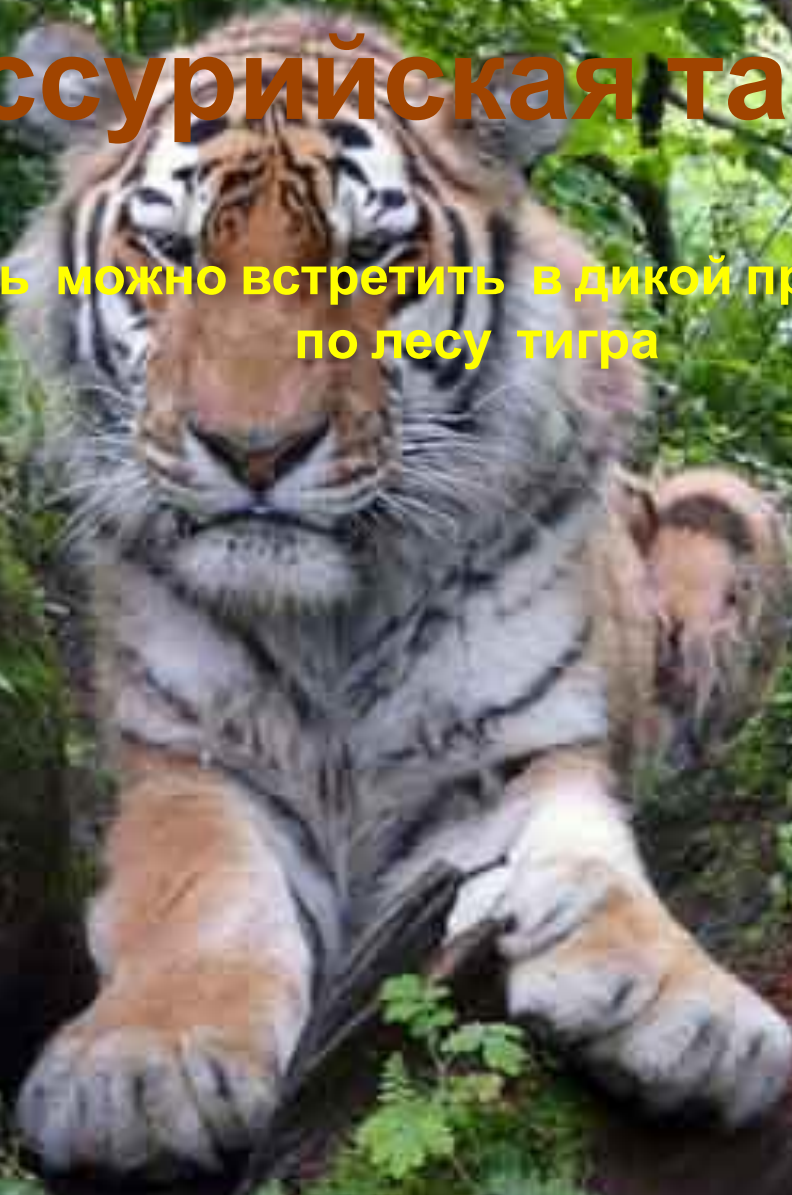
- Это край гор, как правило, невысоких — до 500—700 метров, лишь некоторые вершины хребта Сихотэ-Альнь поднимаются до 2 тысяч метров. Равнина есть только в пойме Амура и на побережье Японского моря.
- Подножья гор покрыты тайгой, состоящей из лиственницы, кедра, ели, пихты и березы. Выше, на склонах гор, на каменистых почвах корни деревьев стелются по поверхности, чуть прикрытые мхами. Такие деревья недолговечны и стоят непрочны: человек легко может повалить двадцатилетнее дерево.

Уссурийская тайга

- Очень живописна уссурийская тайга, названная так по имени реки Уссури, притока Амура. Кроме хвойных деревьев, здесь вы увидите вековой дуб, огромный тополь, маньчжурский орех, монгольский граб с кистями цветов, белый клен, гигантскую липу, березу — белую, черную, желтую (с душистой желтой корой), железную, каменную (с корой, висящей лохмотьями) и японскую (с треугольными листьями), зеленый бамбук и множество других необычных и удивительно красивых деревьев.

Уссурийская тайга

- Только здесь можно встретить в дикой природе гуляющего по лесу тигра



Уссурийская тайга

- Уссурийских тигров осталось мало
- Животное занесено в Красную книгу России



Смешанные леса

- К югу тайга постепенно сменяется зоной [смешанных лесов](#)
- На карте Евразии отчётливо видно, что эта зона встречается на западе и частично на востоке материка

Смешанные леса

- Это связано с тем, растениям смешенного леса требуется большее количество тепла и осадков
 - Почвы здесь более плодородные, чем в тайге: дерново-подзолистые, серые лесные

Смешанные леса

- Основные породы деревьев, представленные в зоне смешанного леса: берёза, осина, ели, сосны.

•

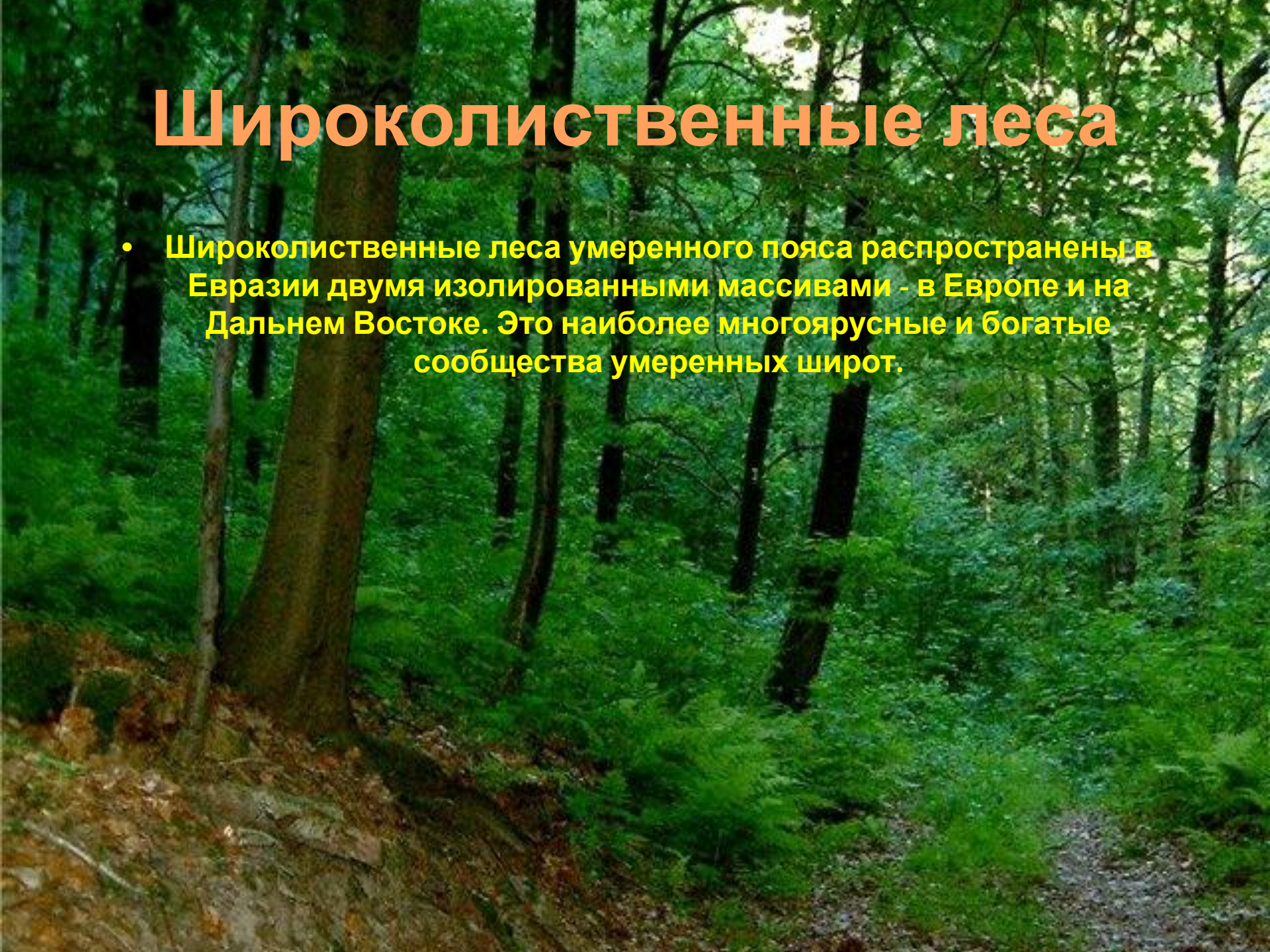
Смешанные леса

- Животный мир лесов богат и разнообразен, хотя численность многих животных сокращается из-за вырубki леса
- Здесь встречаются лоси, благородные олени, кабаны, лисы, зайцы, ежи
- В глухих местах обитают медведи, волки, рыси
 - Во многих местах акклиматизируются зубры
 - Много осёдлых и перелётных птиц



Широколиственные леса

- Широколиственные леса умеренного пояса распространены в Евразии двумя изолированными массивами - в Европе и на Дальнем Востоке. Это наиболее многоярусные и богатые сообщества умеренных широт.



Широколиственные леса

- Характерны дубы, буки, липы, ясень, клены. Среди древесных и кустарниковых пород большинство регулярно плодоносит. Их плоды (желуди, орехи, мелкие орешки и семена) богаты жирами и другими питательными веществами. Благодаря этому формируется богатая группа семеноядных животных.

Широколиственные леса

- Разнообразные мелкие животные широколиственных лесов особенно заметны весной и в первую половину лета. Молодые листья привлекают целые полчища гусениц различных бабочек. Набрасываются на листья также ложногусеницы пилильщиков, майские жуки и другие хрущи, листоеды. Гусениц поедают древесные жужелицы-красотелы и муравьи.
- Богатство насекомых в теплое время года привлекает многочисленных питающихся ими мелких птиц (славок, пеночек, синиц), многие из которых улетают на зиму.

Широколиственные леса

- Почва и подстилка обильно населена дождевыми червями, личинками комаров-долгоножек и различных других двукрылых, личинками щелкунов, хрущей, пыльцеедов, и совсем мелкими (менее 1 мм) червячками и бескрылыми насекомыми
- Обилие беспозвоночных в подстилке и почве обеспечивает существование кротов, ежей и землероек.



Степь

- **Переходной зоной от леса к степи являются лесостепи**
- **Увеличивается количество солнечного тепла, а количество осадков уменьшается**
- **Это приводит к тому, что древесная растительность постепенно исчезает, замещаясь кустарниковой и травянистой**

Степь

- Степи – равнинные пространства, покрытые травянистой растительностью
- Степные почвы (каштановые, чернозёмные) – самые плодородные в Евразии
- К сожалению, настоящих степей на материке почти не осталось – равнинный рельеф и плодородные почвы благоприятны для развития земледелия

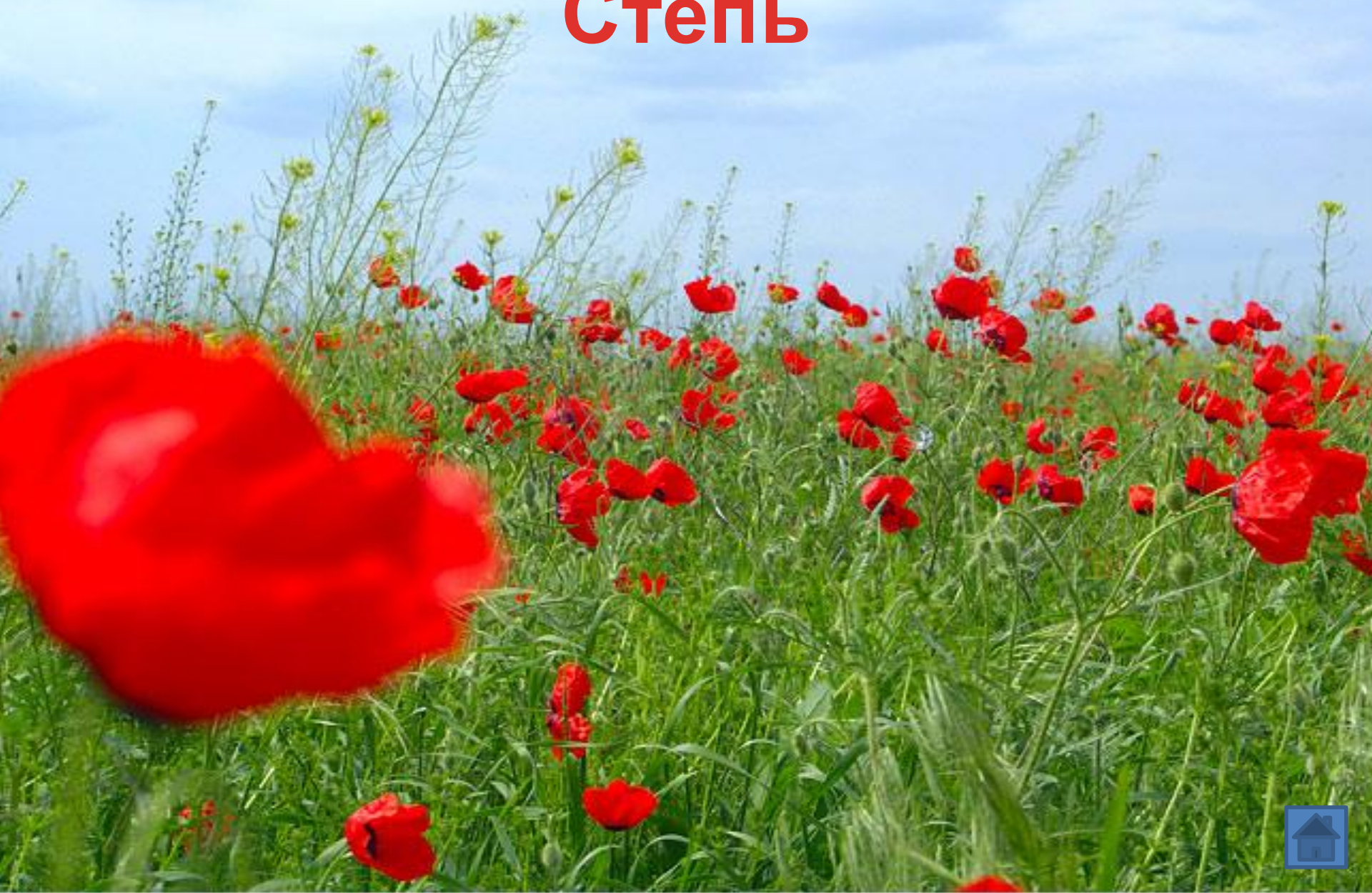


Степь

- Открытые степные пространства обусловили особенность животного мира степи
- Здесь очень много змей, грызунов, птиц, в том числе хищных, обилие насекомых, почвенных животных, в монгольских степях встречаются ещё стада диких лошадей



Степь



Полупустыни и пустыни

- Полупустыни и пустыни формируются в областях с засушливым резко континентальным и тропическим климатом
- В Евразии пустыни занимают значительные площади: почти всю центральную и юго-западную Азию.

Полупустыни и пустыни

- Для растений условия жизни очень суровы: мало влаги, сухой воздух, высокие температуры, в почве много солей
- В таких условиях может существовать лишь небольшая группа растений: солянки, верблюжья колючка и некоторые другие



Полупустыни и пустыни

Животный мир пустыни отличается большим разнообразием – даже в каждом животном приспособлены вынести такие суровые природные условия.

Здесь встречаются копытные, верблюды, куланы; грызуны, черепахи, змеи, скорпионы.



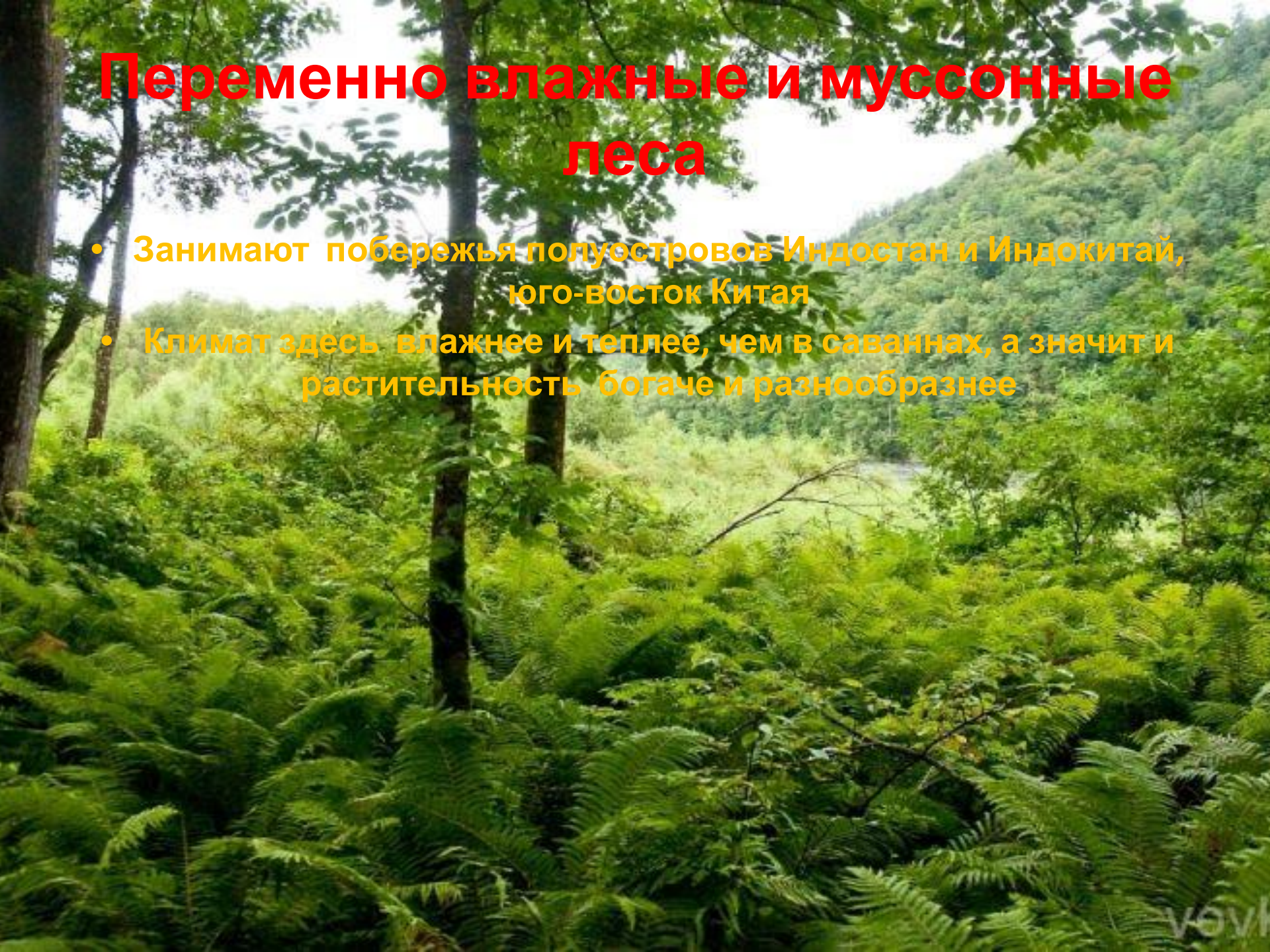
Саванны и редколесья

- Саванны в Евразии занимают небольшую территорию: центральную часть полуостровов Индостан и Индокитай
- Здесь среди высоких трав встречаются отдельно растущие пальмы, акации
 - Иногда они образуют небольшие редкие леса



Переменно влажные и муссонные леса

- Занимают побережья полуостровов Индостан и Индокитай, юго-восток Китая
- Климат здесь влажнее и теплее, чем в саваннах, а значит и растительность богаче и разнообразнее



Переменно влажные и муссонные леса

- Животный мир так же очень разнообразен много обезьян, встречаются дикие слоны, огромное количество птиц



Влажные тропические леса

- Встречаются в основном на островах в экваториальном поясе
- Повсеместно вырубаются под рисовые и чайные плантации
- Всё же до сих пор здесь можно увидеть орангутанов, носорогов.

