

# Алтай- страна нетронутой природы!



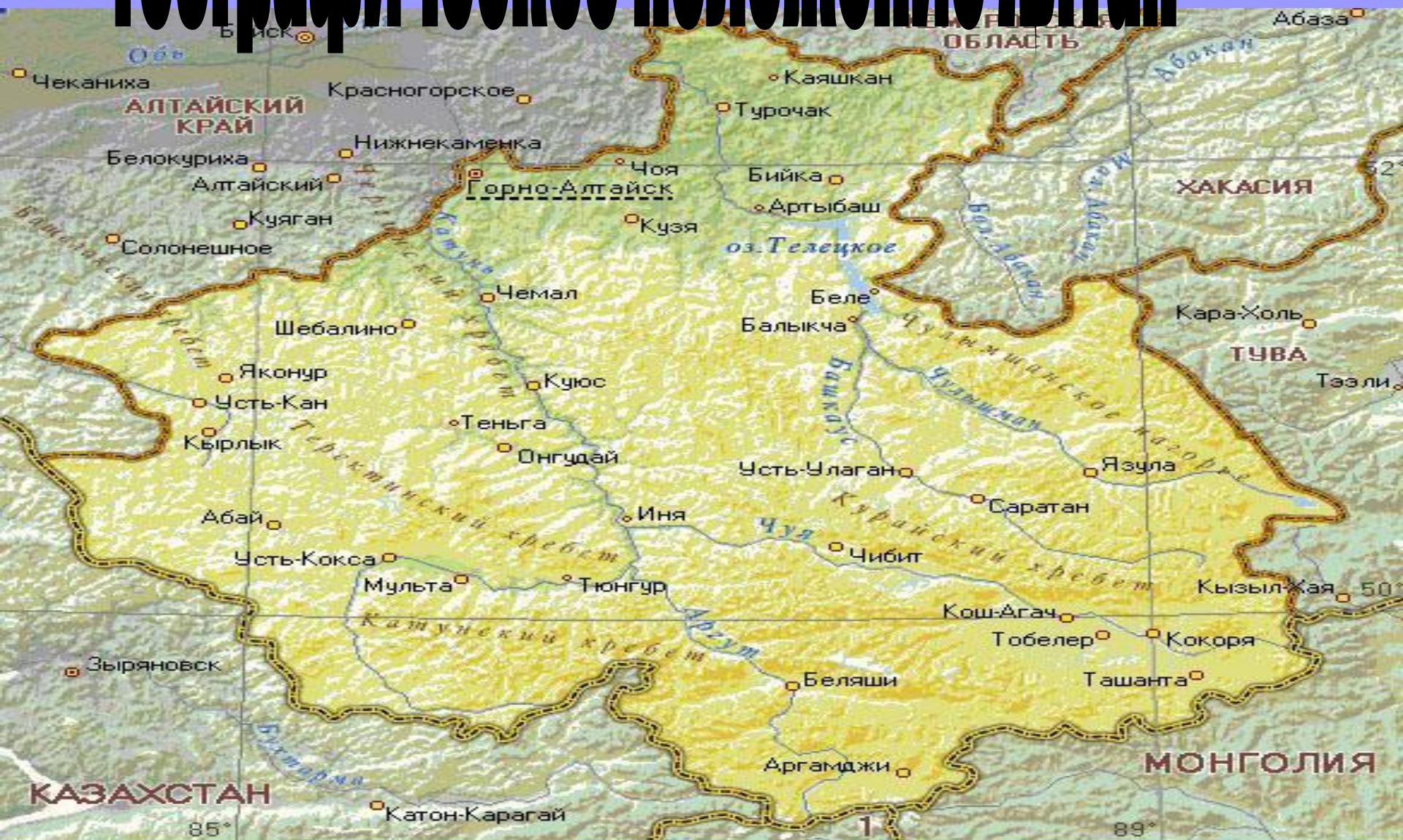
Учитель географии Мокова Залина Ауладиновна

# Цели и задачи урока

- Ознакомить учащихся с географическим положением Алтая.
- Ознакомить с достопримечательностями Алтая.
- Расширить кругозор учащихся.



# ГЕОГРАФИЧЕСКОЕ ПОЛОЖЕНИЕ АЛТАЯ



- **АЛТАЙ** (от монг. алтан - золотой), горная страна в Азии, на территории России, Казахстана, Монголии и Китая. Протяженность 2000 км. Состоит из системы сильно расчленённых хребтов, образующих водораздел Оби, Иртыша, Енисея и рек бессточного бассейна Центральной Азии. Самая высокая вершина - г. Белуха (4506 м). Алтай разделяется на собственно Алтай (на терр. России и Казахстана), Монгольский Алтай и Гобийский Алтай. По особенностям геологического строения и истории развития в собственно Алтае выделяют каледонский Горный Алтай и герцинекий Рудный Алтай.





Закат на Алтае



# Природа Алтая

- Горный Алтай - страна гор. Это самая высокая горная область Сибири. Многие горные хребты поднимаются на высоту более 3000-4000 м над уровнем моря, их вершины круглый год покрыты снегом, со склонов спускаются ледники. Неповторима по красоте самая высокая вершина Алтая - двуглавая Белуха (4506 м), которую можно легко найти практически на любой карте мира!
- Горный Алтай - страна голубых озер! В Горном Алтае находится несколько тысяч озер. Небольшие горные озера придают природным ландшафтам неповторимую живописность. Самое большое озеро Алтая - Телецкое озеро Горный Алтай - страна голубых озер! В Горном Алтае находится несколько тысяч озер. Небольшие горные озера придают природным ландшафтам неповторимую живописность. Самое большое озеро Алтая - Телецкое озеро - расположено среди высоких горных хребтов и со всех сторон окружено тайгой. Это одно из самых глубоких озер России и мира (более 325 м), Телецкое озеро традиционно считается символом Алтая. На территории Алтайского района Алтайского края, в 200 метрах от границы с Республикой Алтай находится озеро Ая Горный Алтай - страна голубых озер! В Горном Алтае находится несколько тысяч озер. Небольшие горные озера придают природным ландшафтам неповторимую

- Горный Алтай - страна ледников! На территории Горного Алтая находится 1402 ледника общей площадью 910 кв. км. Ледники являются гигантскими резервуарами пресной воды. Наибольшая концентрация ледников наблюдается близ массива Белухи. Эта часть Горного Алтая чрезвычайно популярна у альпинистов и туристов.
  - Горный Алтай - страна пещер! Здесь насчитывается свыше 430 карстовых пещер. Пещеры представляют собой неповторимые объекты природы со своеобразными подземными ландшафтами, особенным микроклиматом, фауной и флорой.
  - На Алтае находится самая глубокая пещера Сибири шахта Экологическая, глубиной 345 м. Такие пещеры, как Туткушская, Музейная, впечатляют своим подземным убранством, сталактитами, сталагмитами и колоннами - сталагматами, кальцитовыми цветами и уникальными подземными галереями.
- Горный Алтай - страна дикой нетронутой природы! Здесь Вы сможете найти огромные пространства, не тронутые цивилизацией буквально в двух шагах от главной автомобильной артерии Горного Алтая - [Чуйского тракта](#) и на себе ощутить первозданность природы прожив несколько дней в безлюдной дикой местности.



# Горный Алтай



# Гора Белуха

- Белуха - высочайшая вершина Сибири, достигающая высоты 4506 м над уровнем моря. Она - величественный монумент природы - "святыня" (Алтайский гор. Ее аура настолько притягательна, что на протяжении многих столетий влечет к себе путешественников, туристов, писателей, художников и ученых.
- Белуха - также высочайшая вершина Катунского хребта Центрального Алтая. Главный водораздел хребта поднят в восточной части и образует на стыке трех отрогов вершину с белоснежной короной. Удаленная на одинаковое расстояние от трех океанов - Тихого, Атлантического и Индийского, она оказалась центрально-вершинным узлом гигантского материка Евразии.



Западная вершина

Восточная вершина



- **АЛТАЙСКИЙ ЗАПОВЕДНИК**

Расположен в высокогорных частях Северо-Восточного и Центрального Алтая, в бассейне р. Чулышман близ Телецкого озера. Площадь 881,2 тыс. га. Заповедник был основан в 1932.

Большая часть территории расположена на высоте 1000- 1200 м.

Создан для охраны типичной природы тайги и высокогорной тундры гор Южной Сибири.

# Река Чулышман

- Чулышман является крупнейшим притоком Телецкого озера. Доля его вод в питании озера составляет около 70%. Чулышман берет начало в озере Джулукуль Чулышман является крупнейшим притоком Телецкого озера. Доля его вод в питании озера составляет около 70%. Чулышман берет начало в озере Джулукуль на высоте 2200 метров над уровнем моря и впадает в южную часть Телецкого озера.
- Длина Чулышмана более 200 километров. Из озера Джулукуль Длина Чулышмана более 200 километров. Из озера Джулукуль река выходит под малым уклоном и местами разбивается на отдельные рукава, но затем уклон увеличивается и минуя перевал Кату-Ярык Длина Чулышмана более 200 километров. Из озера Джулукуль река выходит под малым уклоном и местами разбивается на отдельные рукава, но затем уклон увеличивается и минуя перевал Кату-Ярык река с огромной скоростью, разбиваясь о подводные гранитные глыбы, клокоча и пенясь, мчит свои воды к Телецкому озеру Длина Чулышмана более 200





# Растительный мир Алтая

- **Флора Алтайского края богата и разнообразна.** На растительность здесь оказывали влияние и геологическая история развития территории, и климат, и своеобразный рельеф. На Алтае встречаются практически все типы растительности северной и центральной Азии, Восточного Казахстана, европейской части России.
- **Леса покрывают большую часть Алтайского края.** Здесь растут единственные на всей территории России **ленточные сосновые боры** — уникальное природообразование, подобного которому нет нигде на нашей планете.

# Ленточный бор



Древесный растительный мир горной части Алтая богаче, чем на равнине. Здесь растут **кедрово-пихтовые леса с примесями березы** и в большом количестве — сосны. Это так называемая **черневая тайга, которая не встречается в других лесных районах страны**. В черневой тайге растет множество кустарников — малины, рябины, калины, смородины, черемухи.

- **Очень распространено на Алтае дерево — лиственница**. Древесина ее твердая и прочная, прекрасно сохраняющая свои качества и в земле, и в воде. Лиственница является ценнейшим строительным материалом: из нее возводят дома, которые могут простоять столетия, делают плотины, сооружают мосты, причалы, используют для изготовления железнодорожных шпал и телеграфных столбов.





Лиственница

- **Сибирская кедровая сосна**, кедр — знаменитая древесная порода алтайских лесов. Это могучее дерево с темно-зеленой кроной, с колючей длинной хвоей. Образует частые, сплошные кедрачи по склонам гор или встречается как примесь в лиственных и пихтовых лесах.

Древесина кедра высоко ценится — легкая, прочная и красивая, она широко используется в народных промыслах для изготовления различных изделий. Из кедровой доски делают мебель, тару для пищевых продуктов, изготавливают карандашную дощечку. Огромной популярностью пользуются кедровые орехи, из которых производят ценное масло, находящее применение в медицине и при изготовлении высокоточных оптических приборов. Кедровая живица является сырьем для бальзама.





Кедровая ветка



Сибирский кедр





Береза повислая



Маральник (багульник сибирский, рододендрон даурский)





Можжевельник



Адонис весенний





Золотой корень (радиола розовая)



# Эдельвейс



# Растения, занесенные в Красную книгу России



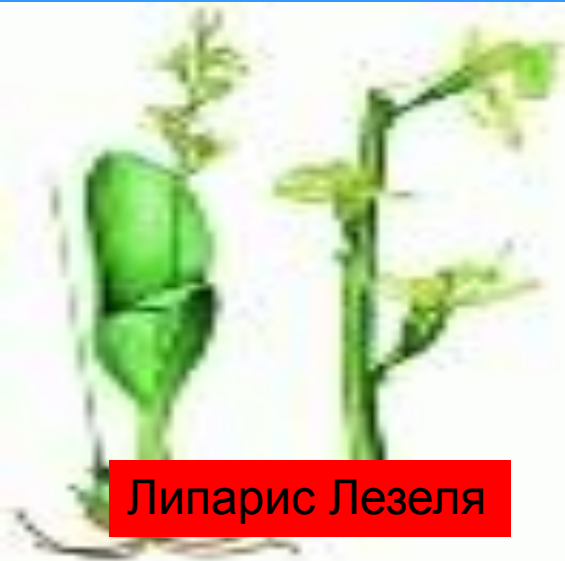
Осока рыхлая



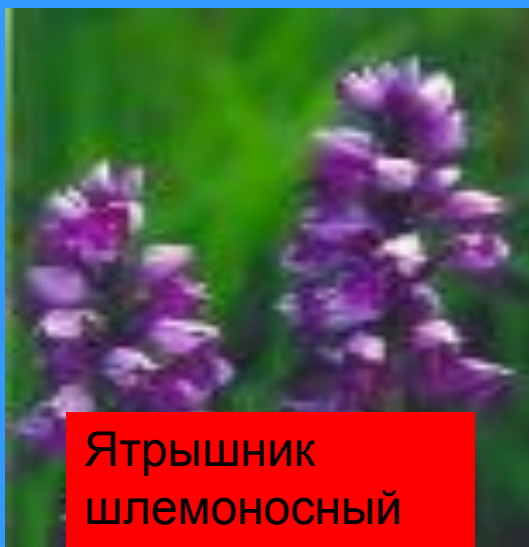
Остролодочник  
вздутоплодный



Венерин башмачок  
настоящий



Липарис Лезеля



Ятрышник  
шлемоносный



Полушник озерный





Дендрантема  
выемчатолистная



Лишайник лобария  
легочная



Кандык сибирский



Борец ненайденный

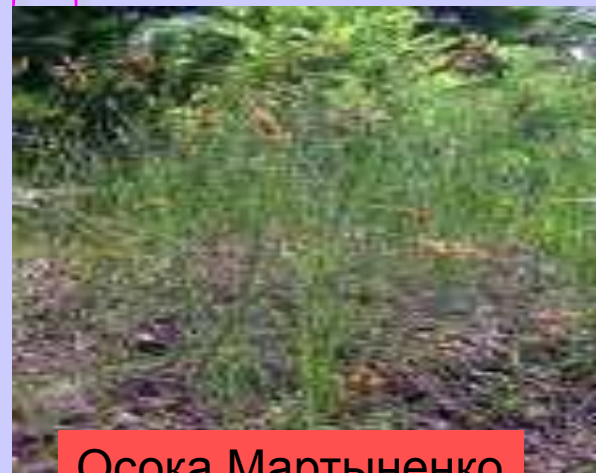
# Алтае-саянские эндемики



Вейник Верещагина



Осока горно-алтайская



Осока Мартыненко



Звездчатка железконосная



Фиалка Ирины

# Животный мир Алтая

Многообразием животного мира Алтайский край обязан наличию степей, лесов и высотных поясов. Здесь встречаются обитатели западносибирской тайги: **лось, бурый медведь, россомаха**; представители лесов Западной Сибири: **кабарга, марал, глухарь, каменная куропатка**; животные монгольских степей: **тушканчик, сурок-тарбаган**. Около 90 видов млекопитающих, **более 250 видов птиц** проживает на Алтае. Некоторые из них (**кот манул, хорь перевязка, журавль красавка и д.**) занесены в Красную книгу.

Отличительной особенностью животного мира Алтая является формирование эндемических видов. Типичный эндемик — **алтайский крот**, он широко распространен и встречается как на равнине, так и в горах. Среди птиц к эндемикам относятся **горная индейка, алтайский сарыч, тундровая куропатка**.



- Из позвоночных наиболее многочисленны в заповеднике птицы- их здесь 310 видов из 18 отрядов.
- Птицы, наиболее часто встречающиеся в лесной зоне края — **сова, филин, ястреб**. Промысловые виды представляют **тетерева, рябчики, куропатки, глухари**. Для жизни в лесах хорошо приспособлены **кедровки и сойки, клесты, мелкие певчие птички**.
- В горах обтает хищная крупная птица — **орел-беркут**. Его добычей служат грызуны — мыши и суслики, сурки. Встречается всюду белая **куропатка**, она проживает на высотах до трех тысяч метров.





Бородатая куропатка



Белая куропатка



Орел-беркут









Сова



Куропатка



Рябчик



Глухарь



Филин











Марал





Детеныш марала





Бурундук



Белка





Заяц



Суслик



- Другой ценный пушной зверь — **лиса**. Обитает на равнинной местности.



Здесь встречается и волк...







Ондатра



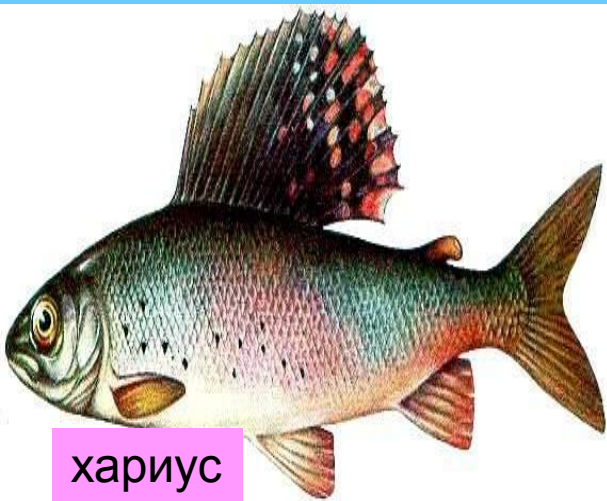
Бобры



Аргали



# Водоемы Алтайского края богаты рыбой



Хариус



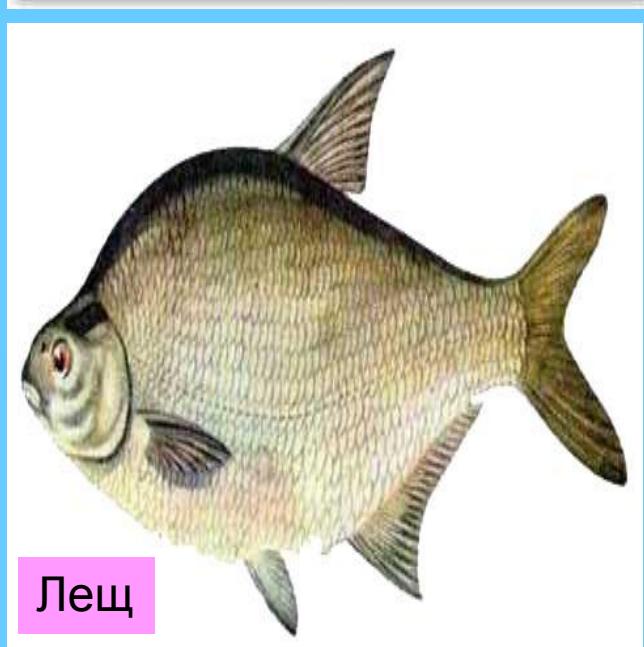
Налим



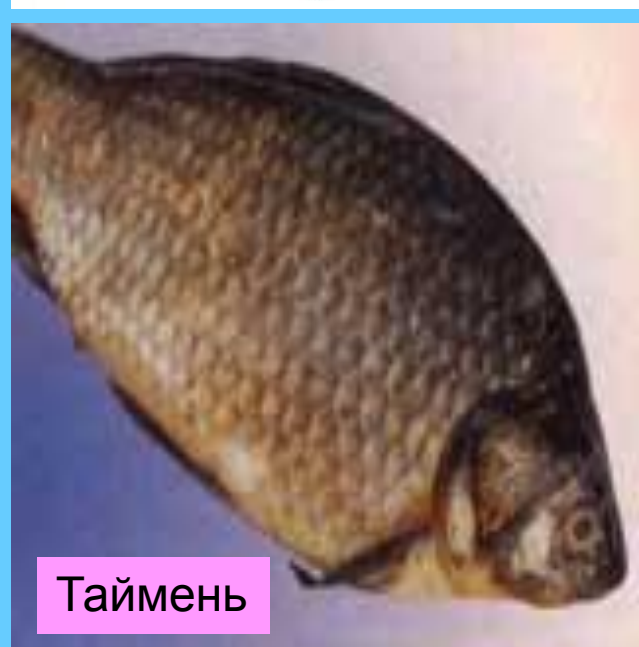
Ленок



Судак



Лещ



Таймень





Щука



Земноводные представлены 2 видами



Остромордая лягушка



Серая жаба



Из пресмыкающихся- 2 вида ящериц и 4 вида змей.



Прыткая ящерица



Живородящая ящерица





Гадюка обыкновенная



Степная гадюка



Обыкновенный щитомордник



Узорчатый полоз

# Полезные ископаемые Алтая

- **Алтайский край** знаменит уникальными месторождениями яшм, порфиров, мраморов, гранитов, минеральными термальными и питьевыми водами, **лечебными гязями**. Достаточно развита сырьевая база **строительных материалов**: около двух десятков **месторождений** строительных камней, многочисленные **месторождения** инертных материалов, глин и суглинков для производства бетона и строительных растворов, керамзита, кирпича и гипса. Запасы сырья для производства **строительных материалов** имеются во всех районах **Алтайского края**.



# Геологические памятники

*Озеро Яровое* (гидрогеологического типа федерального ранга) - в степной части **Алтайского края** на территории Славгородского района. Имеет высокоминерализованную воду и **месторождение лечебных грязей**, по берегам много родников, в юго-западной части - теплых (28-29 градусов), **лечебные грязи** - сероводородные. В озере добывают поваренную соль.

- *Малиновое озеро* (гидрогеологического типа федерального ранга) - степное солодовое озеро в Михайловском районе. Берега гранитные, цвет воды зависит от большого количества планктонных рачков и разнообразно окрашенных мельчайших кристаллов соды.
- *Озеро Горькое* (гидрогеологического типа федерального ранга) - в Егорьевском районе. Это степное озеро, вода минерализована, по составу гидрокарбонатного натриевого типа с присутствием бора, на дне имеются значительные запасы **лечебной грязи**.
- *Колыванское озеро* (гидрогеологического и геоморфологического типов федерального ранга) - в Змеиногорском районе в отрогах Колыванского хребта. Занимает тектоническую котловину, лежит в гранитных берегах. Около озера открыты **месторождения** свинца, серебра, меди и разноцветной **яшмы**.

# По страницам Красной книги Алтая

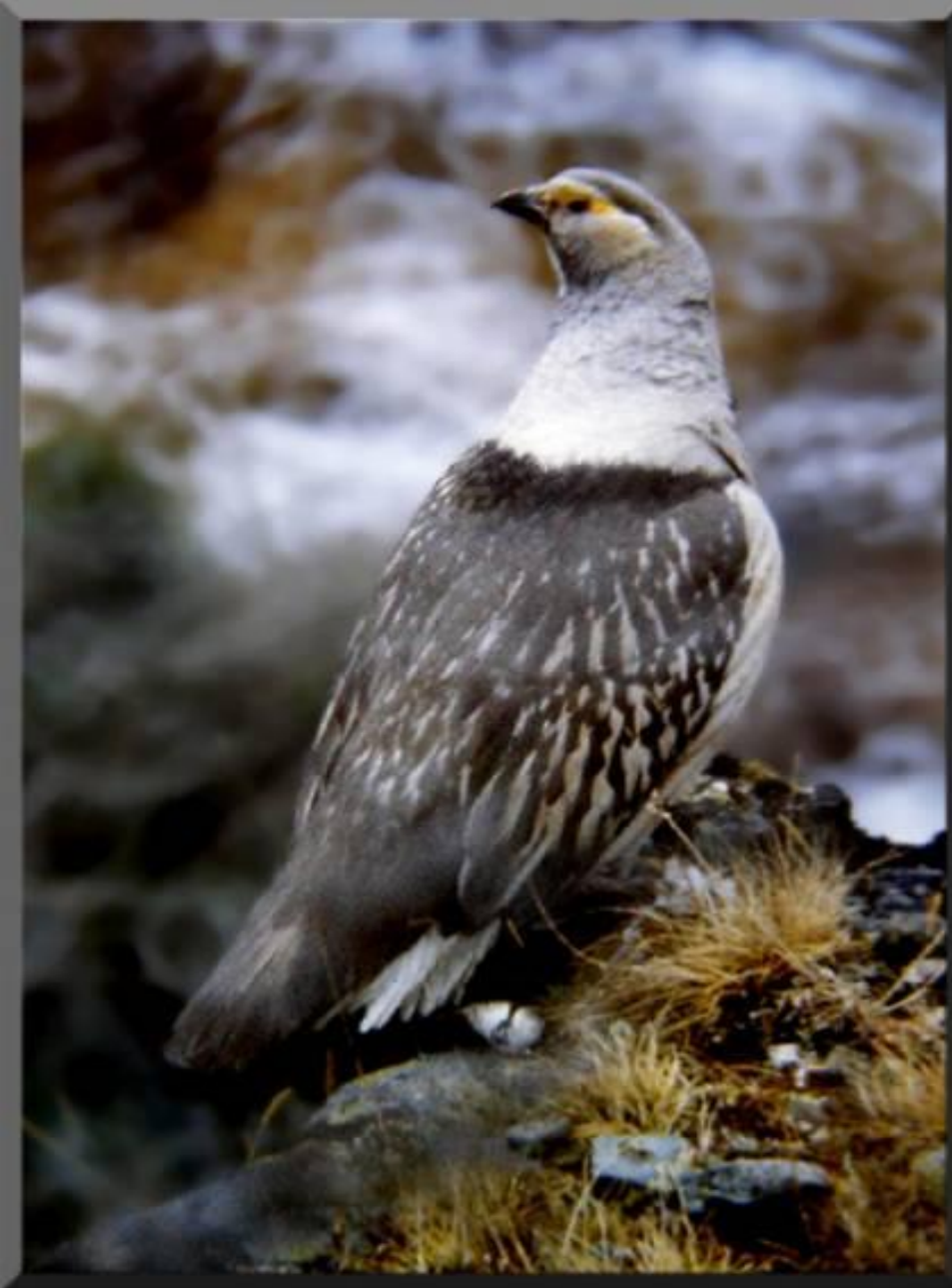


Скопа



Овсянка Годлевского





Алтайский улар



Выдра



Снежный барс- ирбис



Аргаль-горный баран



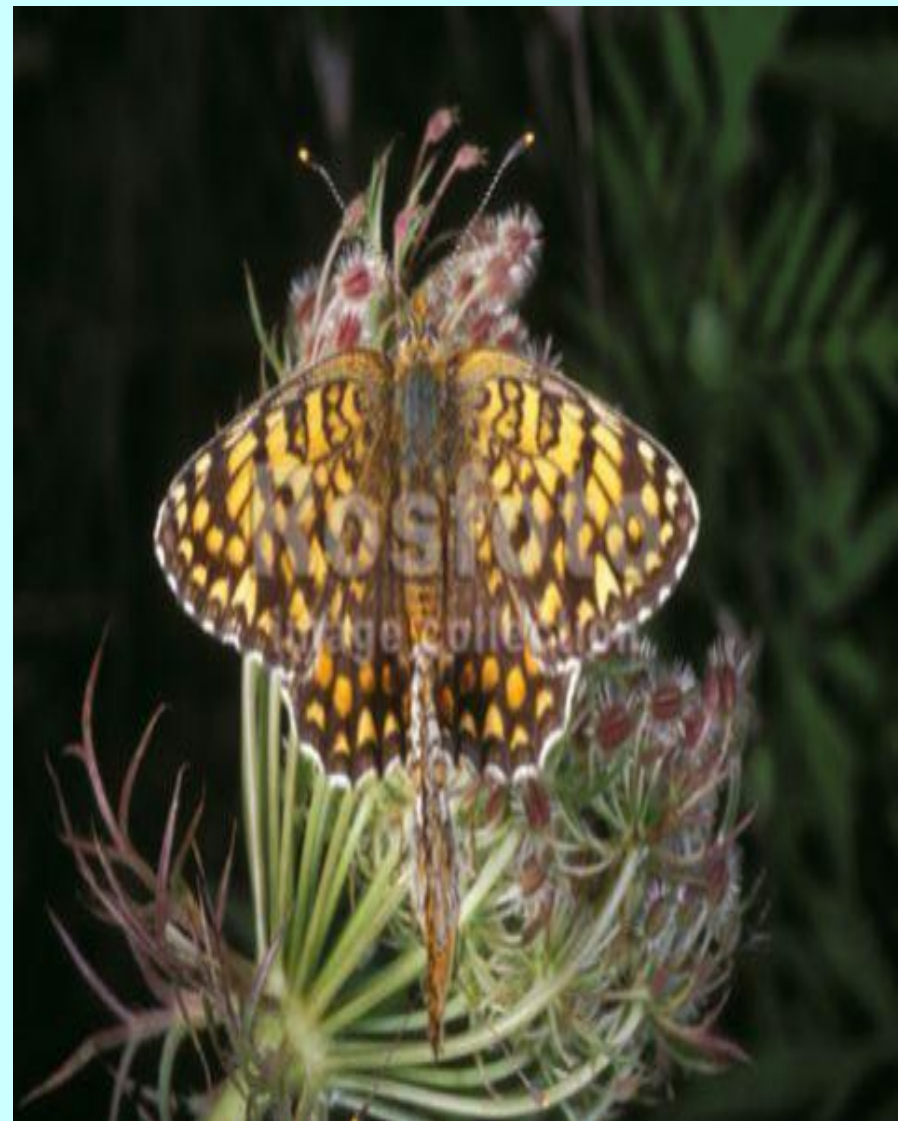


Дикий северный олень

- Из чешуекрылых в Красную книгу занесены 5 видов.



Аполлон



Феб





Сенница Геро



Махаон

# Редчайший высокогорный вид



Аполлон Эверсманна



# Телецкое озеро- жемчужина Алтая

- *Озеро Телецкое - самое большое озеро Алтая. Его название происходит от алтайского племени телеутов, а по-алтайски называется Алтын-Коль, что означает "золотое озеро". По старой легенде, в давние времена на Алтае был голод. Один алтаец имел большой золотой слиток, но, обойдя весь Алтай, так и не смог на него ничего купить. Раздосадованный и голодный, "богатый" бедняк бросил свой слиток в озеро и сам погиб в его волнах. С тех пор на языке алтайцев озеро называется Алтын-Коль - "золотое озеро".*



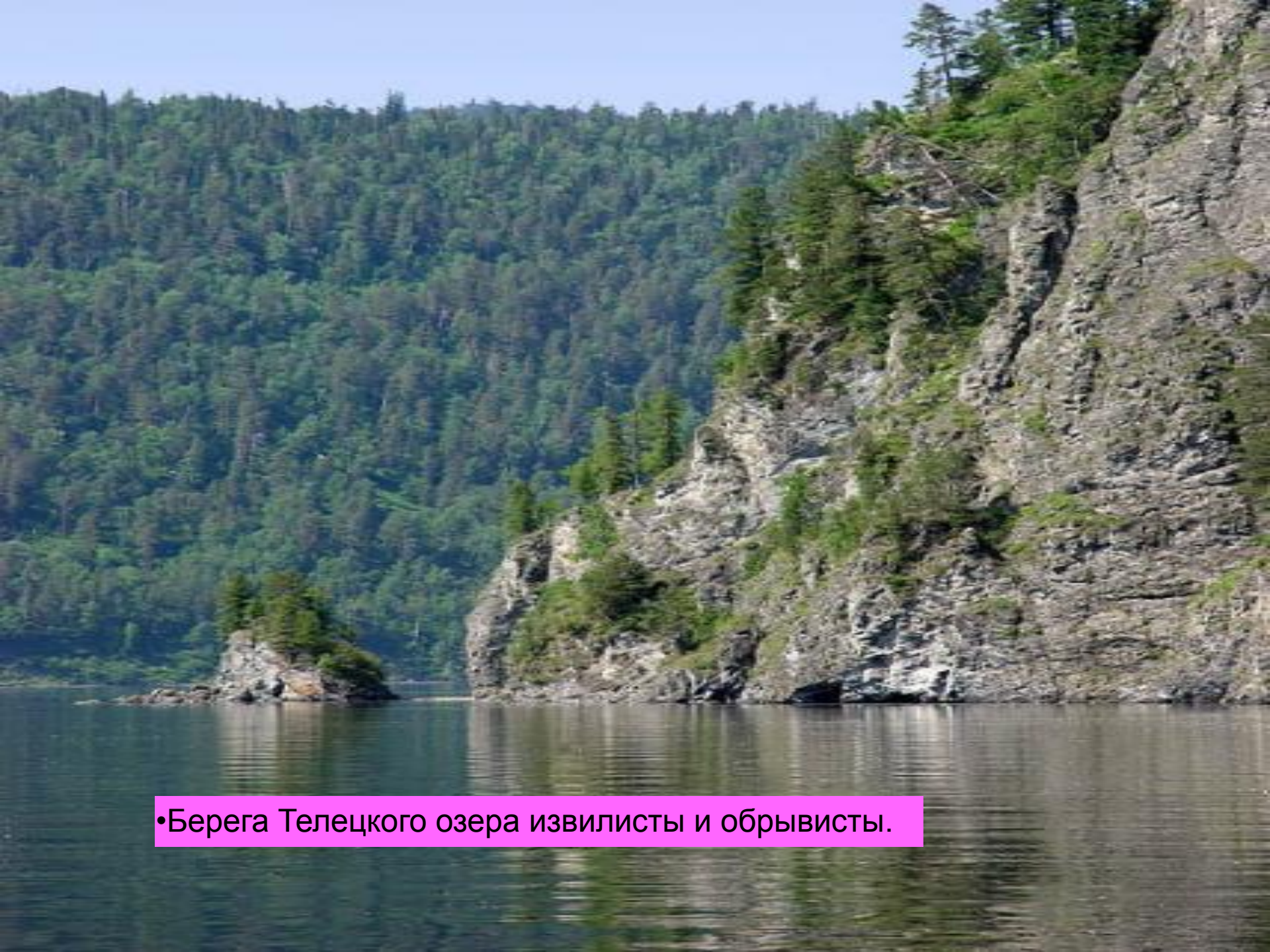
Карта Телецкого озера





- **Максимальная глубина: 325 м**  
**Площадь: 22300 га**  
**Высота над уровнем моря: 436 м**  
**Район: Турочакский**
- По глубине оно занимает второе место в России после Байкала (1741 м), и двадцать пятое место среди озер мира Поражающая своей загадочностью вода озера, которая в этом месте прогревается до температуры 20 С, необычайные ландшафтные памятники природы в долине *реки Чулышман*, впадающего в этом месте в *Телецком озере*.





•Берега Телецкого озера извилисты и обрывисты.





Южная часть Телецкого озера



# Озеро Джулукуль



- Джулукуль - второе по величине озеро Горного Алтая после Телецкого озера и самый крупный водоем Юго-Восточного Алтая. В переводе с алтайского, "Джулукуль" означает "Летнее озеро".
- Длина озера более 10 километров, в центре озера есть острова.
- В районе озера расположены более 250 мелких озер. Джулукуль богато рыбой (хариус) и планктоном, в летний сезон здесь много водоплавающих птиц.
- Вокруг озера - тундростепь, древний ландшафт, когда-то распространенный на территории всей Сибири. Заросли карликовой березки и степные травы; тундровые кулики и одновременно суслики. Поразительное смешение флоры и фауны севера и юга Северной Азии.



# Озеро Ая



- В настоящее время, когда усиливается антропогенное воздействие на природу Алтая, существенно возрастает роль Алтайского заповедника не только как эталона природы, регулятора экологического баланса, но и как хранилища генофонда растений и животных Алтае-Саянской горной страны.
- Сохранить для будущих поколений прекрасный уголок дикой природы в естественном состоянии- первоочередная природоохранная задача, которая решается уже сегодня.