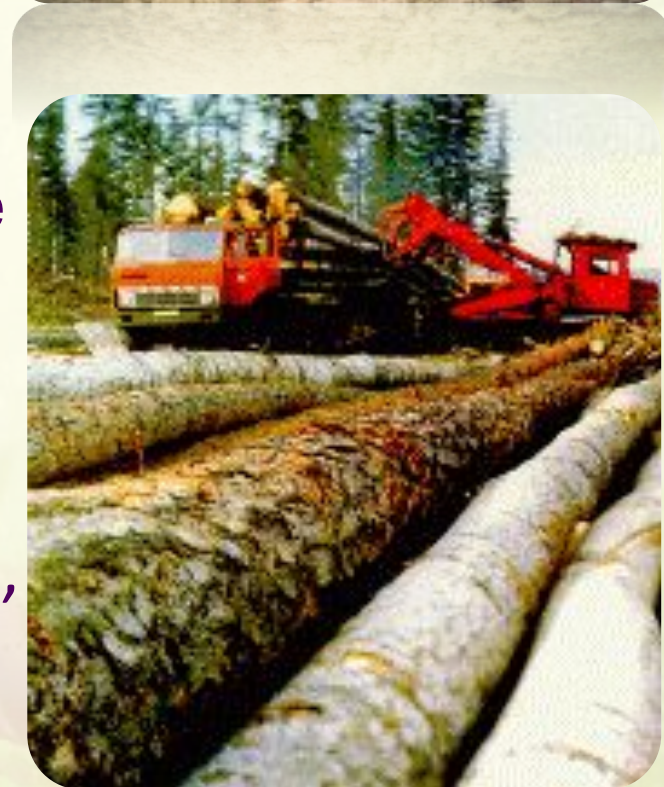


An aerial photograph showing a wide river flowing through a vast, dense forest. The river curves through the landscape, creating a meandering path. The forest is a deep green color, and the water is a lighter, silty brown. The sky is overcast and grey.

ЛЕСНЫЕ РЕСУРСЫ ХМАО-ЮГРЫ

- Большая часть территории Ханты-Мансийского автономного округа покрыта лесам.
- По данным государственного учета лесного фонда России на 1 января 2003 года лесистость округа составляет 53,7%.
- Общая площадь земель лесного фонда, в которую входят лесные и нелесные (болота, сенокосы и др.) земли - 48,93 млн.га.
- Лесные земли занимают 28,67 млн.га, из них покрытые лесом - 28,44, а не покрытые лесом (гари, вырубki, пустыри и др.) - 0,23 млн.га.



- Общий запас древесины в лесах ХМАО-Югры 3,2 млрд.куб.м.
- В хвойных лесах - 2,6 млрд.куб.м,
- в мягколиственных - 0,6 млрд. куб.м.
- Из общего запаса 2 млрд.куб.м древесины сосредоточено в спелых и переспелых лесах. Основными лесообразующими породами является сосна обыкновенная, ель сибирская, лиственница сибирская, кедр сибирский, пихта сибирская, береза повислая и пушистая и осина.
- Первое место по занимаемой площади и запасам древесины принадлежит **сосне.**



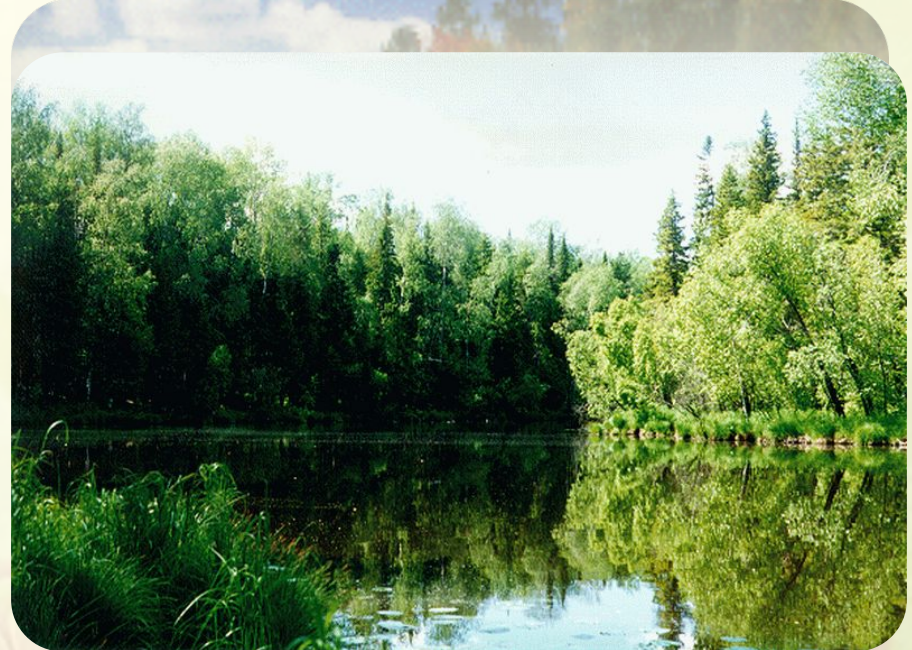
- Лесное хозяйство 19 лесхозами.
- В функции лесного хозяйства входит изучение и учет лесов, их воспроизводство, охрана от пожаров, насекомых-вредителей и болезней, регулирование лесопользования, контроль за использованием лесных ресурсов.
- Все леса округа поделены на две хозяйственные группы.
- К I группе относятся леса, выполняющие климаторегулирующие, водоохранные, почвозащитные и санитарно-гигиенические функции,
- леса особо охраняемых природных территорий.
- Леса III группы имеют эксплуатационное значение, но вместе с тем они выполняют важнейшие средостабилизирующие и средообразующие функции.



- Основной объем древесины заготавливается при проведении рубок главного пользования.
- Значительный объем древесины заготавливается при проведении прочих рубок (при расчистке трасс и площадок для транспортировки и установки бурового оборудования, при строительстве автодорог, прокладке линий электропередачи, нефте- и газопроводов и др.).
- В округе ежегодно проводятся рубки ухода за лесом и санитарные рубки, которые направлены на улучшение породного состава лесов, их жизнеспособности и



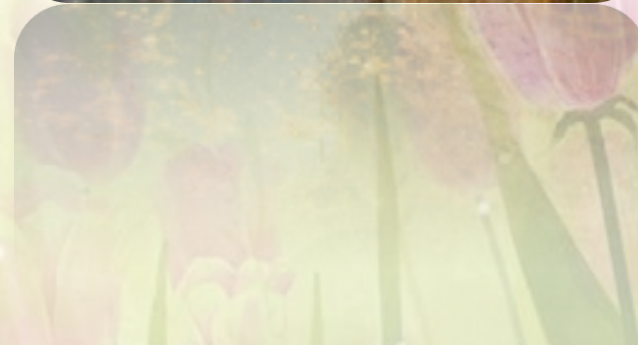
- Хозяйственное состояние территории округа способствовало увеличению числа случаев лесных пожаров.
- Пожароопасный сезон длится с мая по сентябрь. В современных условиях для обнаружения лесных пожаров применяются методы космического мониторинга.



- В лесах округа постоянно ведется наземное и аэровизуальное наблюдение за появлением и распространением насекомых-вредителей и болезней.



- При естественном лесовозобновлении на месте коренных хвойных лесов обычно появляются производные мягколистные леса (березовые, осиновые).
- В Хмао-Югре мягколиственные леса, как правило, с подростом и вторым ярусом хвойных пород.
- Постоянно выходя в первый ярус, хвойные породы потесняют мягколиственные из древостоя.
- В условиях округа естественный процесс смены пород длится 100 лет.



- В лесах Хмао-Югре сосредоточены значительные ресурсы недревесной продукции - грибы, ягоды, орехи, березовый сок, лекарственно-техническое сырье (живица, береста, чага, сосновые и березовые почки и др.), дичь, промысловые виды животных.
- По оценке специалистов, доход от заготовки и переработки недревесных ресурсов мог бы ежегодно в 3-4



ХАРАКТЕРНЫЕ ОСОБЕННОСТИ ТАЕЖНЫХ ЛАНДШАФТОВ

- Территория округа с ботанико-географической точки зрения делится на две части:
- Западно-Сибирскую равнину
- Урал.
- На равнине хорошо проявляется зональность.
- Широтные изменения растительного покрова в пределах зон отражаются делением на подзоны.



В ПРЕДЕЛАХ УРАЛА ВЫДЕЛЯЮТСЯ ВЫСОТНЫЕ ПОЯСА РАСТИТЕЛЬНОСТИ



Территория округа
входит в таежную
зону.

Ее региональная
особенность -
переувлажнение.

Подзоны тайги:

- северная,
- средняя тайга
- южная тайга.



В ПОДЗОНЕ СЕВЕРНОЙ ТАЙГИ

- преобладают леса из лиственницы, ели, сосны, кедра, береза и большей частью в виде редколесной и редкостойных лесов.
- В их напочвенном покрове преобладают лишайники и мхи. Разрастание мхового покрова способствует заболачиванию лесов.
- Флора трав и кустарников немногочисленна. Широко представлены кустарники – багульник, голубика, брусника, черника, водяника и др.



В ПОДЗОНЕ СРЕДНЕЙ ТАЙГИ

- преобладают леса елово-кедровые с пихтой и лиственницей и сосновые леса.
- Значительную роль играют вторичные темнохвойно-осиново-березовые и березово-осиновые лесные сообщества, возникшие на месте гарей и вырубок.
- Большое разнообразие, связанное с экологической приуроченностью, отмечается для сосновых лесов: сфагновые сосняки, лишайниковые боры-беломошники, боры-брушничники, боры



ПОДЗОНА ЮЖНОЙ ТАЙГИ

- выражена в пределах округа только на самом юге его территории.
- Характерный признак южной подзоны тайги - господство в темнохвойных лесах пихты сибирской. Встречается липа, ель, кедр.



НА УРАЛЬСКОМ ХРЕБТЕ

- в пределах округа выделяются два класса типов поясности:
- гипоарктический (таежный)
- бореальный (горнотаежный).



- **гипоарктический (таежный)** - отличительной чертой является отсутствие или незначительная роль сомкнутых лесных сообществ. Ведущее значение принадлежит кустарниковым тундрам (мхов и лишайников).
- **бореальный (горнотаежный)** - сообщества отличаются ведущей ролью в составе горнотаежных систем хвойных сибирских лесов.
- В северной части Ханты-Мансийского автономного округа это лиственничные с елью и кедром кустарничково-зеленомошные леса;
- в южном - сосновые с лиственницей редкостойные леса.
- Основную же часть склонов Уральских гор в регионе занимают темно-хвойные леса с лиственницей



СОСТОЯНИЕ ЛЕСОВ

- С 2005 года впервые на территории автономного округа проводился детальный космический мониторинг.
- Основными видами лесонарушений остаются:
 - самовольный захват земель лесного фонда;
 - повреждение лесных сообществ при разработке и эксплуатации месторождений, прокладке коммуникаций, аварий на нефтепроводах.



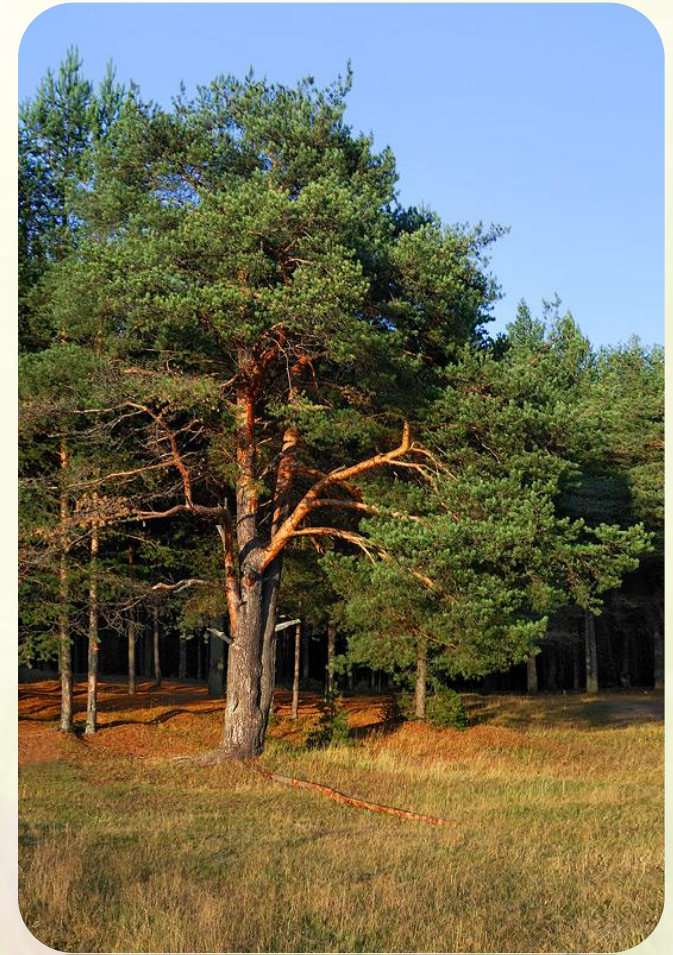
- Степень пожарной опасности лесов на территории Югры повышается, это связано с развитием предприятий энергетического комплекса, особенно со строительством магистральных путей транспорта и примыкающей к ней сети дорог.
- Разработана целевая программа «Обеспечение мероприятиями по профилактике и



ОСОБО ОХРАНЯЕМЫЕ ПРИРОДНЫЕ ТЕРРИТОРИИ ХАНТЫ-МАНСИЙСКОГО АВТОНОМНОГО ОКРУГА - ЮГРЫ

В XXI веке человечество
должно обеспечить:

- достойный образ жизни;
- устойчивое использование биосферы и природных ресурсов;
- восстановление продуктивности почв, лесов, вод, воздушного бассейна и океана;
- здоровую, продуктивную и гармоническую среду обитания.



ОСОБО ОХРАНЯЕМЫЕ ПРИРОДНЫЕ ТЕРРИТОРИИ (ООПТ)

- участки земли, водной поверхности и воздушные пространства над ними, где располагаются природные комплексы и объекты, имеющие особое природоохранное, научное, культурное, эстетическое, рекреационное и оздоровительное значение, которые изъяты решениями органов государственной власти полностью или частично из хозяйственного



© V. Boreiko

© A. Boleiko

ОБЩАЯ ПЛОЩАДЬ ОСОБО ОХРАНЯЕМЫХ ПРИРОДНЫХ ТЕРРИТОРИЙ В ХМАО СОСТАВЛЯЕТ 8% ОТ ПЛОЩАДИ ОКРУГА

Охраняемы
е
природные
территории

Заповедник
и
и
заказники

Природные
Парки

Памятники
природы

Водно-
болотные
угодья

ООПТ ИМЕЮТ СЛЕДУЮЩИЕ ФУНКЦИИ

- ООПТ сохраняют уникальные и типичные экосистемы, биологическое и ландшафтное разнообразие, генофонд живых организмов;
- именно здесь, на заповедных территориях, сохраняются естественные места обитания диких животных и растений;
- именно здесь, на заповедных территориях - эталонах природы, - лучше всего наблюдать за фоновыми изменениями окружающей среды;
- ООПТ занимаются экологическим просвещением и природоохранным воспитанием населения.



КАТЕГОРИИ ООПТ АВТОНОМНОГО ОКРУГА

На территории Ханты-Мансийского автономного округа - Югры насчитывается **29 ООПТ** различных категорий:

- ООПТ федерального значения:
 1. Государственные заповедники: «Малая Сосьва», «Юганский».
 2. Государственные заказники: «Верхнекондинский», «Елизаровский», «Васпухольский».
- ООПТ регионального (окружного) значения:
 3. Заказники: «Сорумский», «Березовский», «Унторский», «Вогулка».
 4. Природные парки: «Кондинские озера», «Нумто», «Сибирские Увалы», «Самаровский чугас».



ООПТ местного (районного) значения:

5. Заказники: «Аганский»,
«Верхне-Вахский»,
«Кулуманский»,
«Сургутский».
6. Памятники природы: 9
7. Водно-болотные угодья
международного значения:
«Верхнее Двубье»,
«Нижнее Двубье».
- Общая площадь ООПТ
Ханты-Мансийского
автономного округа - Югры
– 4 260 625 га, что
составляет 8% от площади
округа.





