

# *Африка*

«Кто же, если не мы?  
Когда же, если не сейчас?»

# Учебно-воспитательные цели:

- Знать:

- страны, районы и ареалы в Африке, имеющие самый значительный природно-ресурсный потенциал;

-  динамику размещения, этнический и религиозный состав населения, образ жизни.

- Уметь:

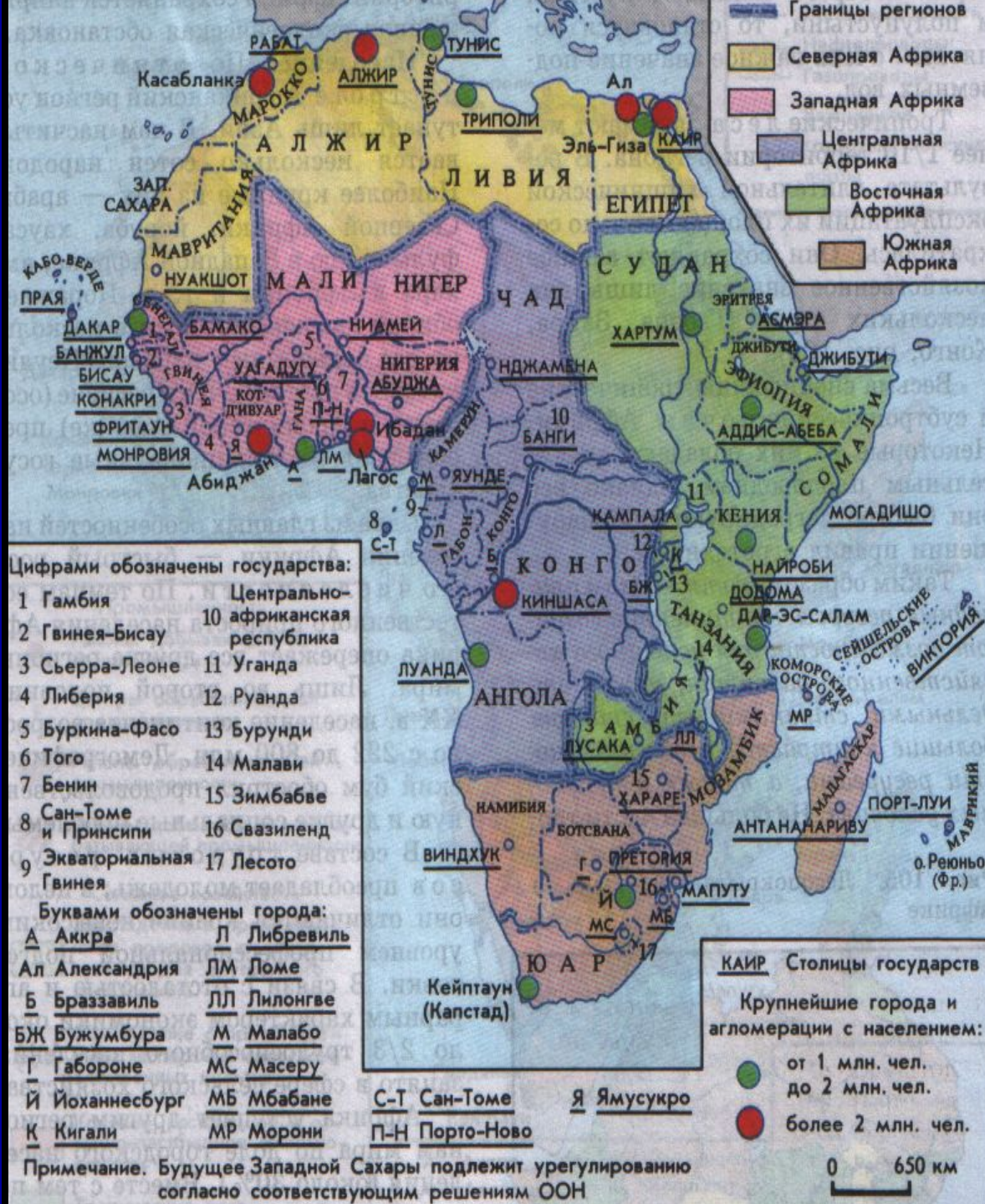
-  анализировать картографические и статистические материалы.

# *Политико-географическое положение:*

- 55 стран (с островами);
- кроме ЮАР все страны принадлежат к развивающимся;
- до второй мировой войны: Египет (Великобритания), Либерия (США), ЮАР (режим апартеида), Эфиопия (1936-1941 гг оккупирована Италией).
- 1960 г – 17 стран стали независимыми;
- 1971 г – 41 страна;
- 1990г - Намибия стала суверенным государством.

# ПГП:

- Монархии:  
Марокко, Лесото,  
Свазиленд.
- Остальные страны  
– республики.
- Регион широкого  
распространения  
пограничных  
конфликтов и  
споров.

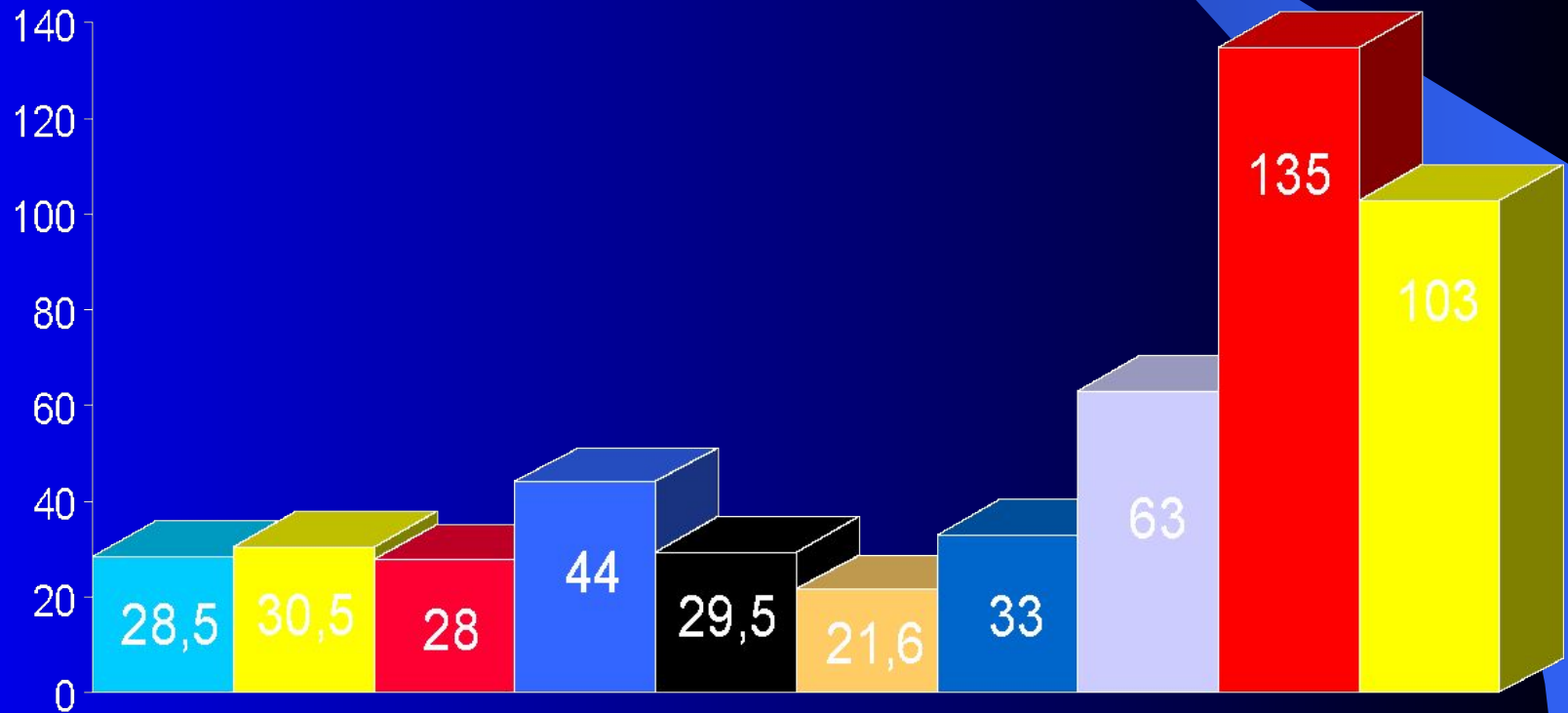


# *Классификация стран Африки по степени их богатства полезными ископаемыми.*

Страны, богатые минерально-сырьевыми ресурсами	Страны, богатые одним – двумя видами минерального сырья	Страны, бедные минеральным сырьем.

# Численность население отдельных стран.

Судан Алжир Марокко Конго Кения  
Уганда Танзания Эфиопия Нигерия Нигер



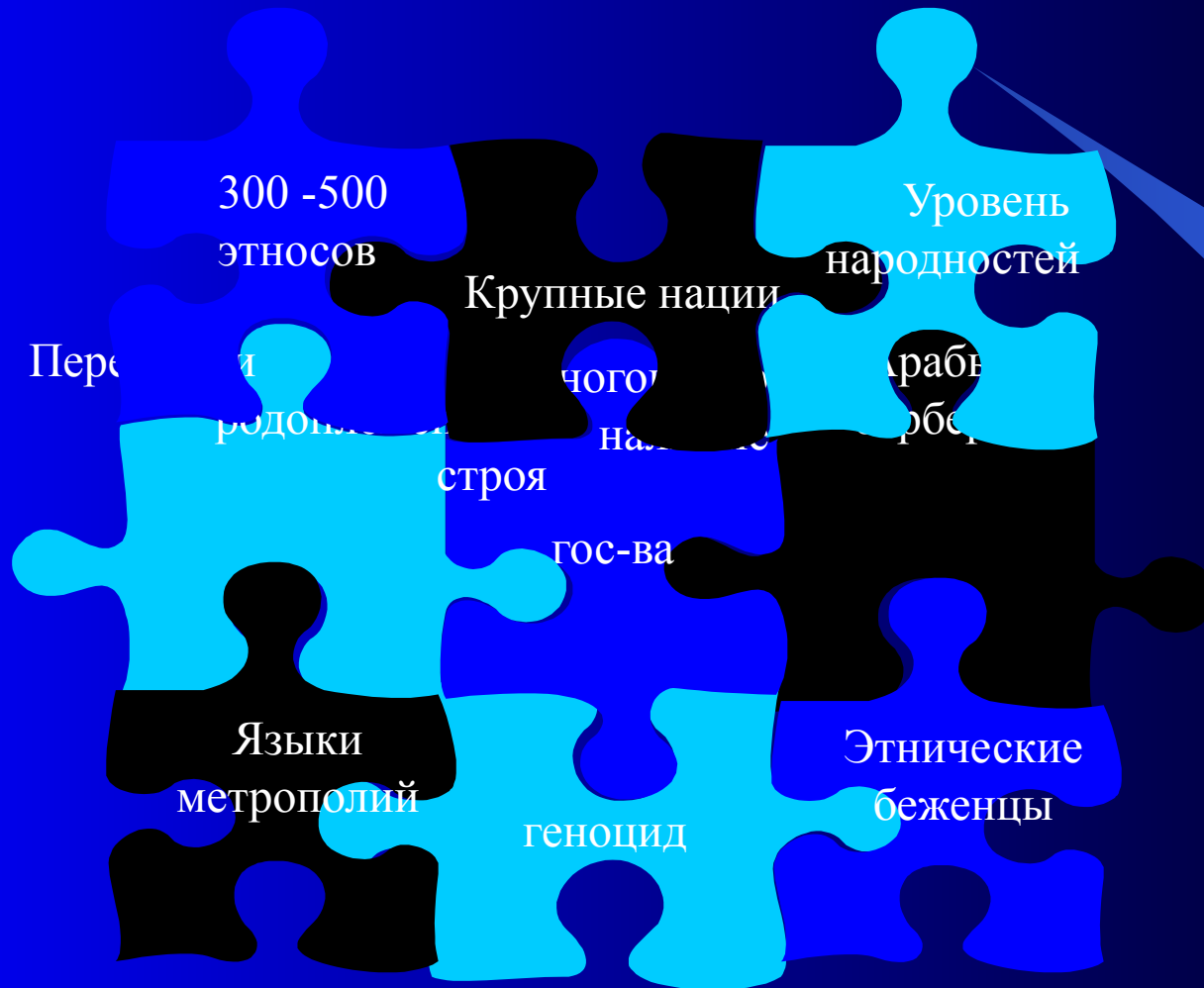
млн. человек

6  
11/19/2021

*«Не иметь денег – беда.  
Но не иметь детей -  
значит быть бедняком вдвойне»*

- Высокие темпы воспроизводства населения (с 1950 по 2000 гг население континента выросло с 222 до 800 млн. человек).
- Высокая смертность .
- Самая низкая продолжительность жизни – в среднем 53 года (в Сьерра-Леоне – 38 лет, Уганде 41 год).
- В составе трудовых ресурсов преобладает молодежь, отличающаяся невысоким уровнем профессиональной подготовки.
- Проблемы: занятости населения, здравоохранения, образования.

# Этнический состав населения:





# Основные черты размещение населения:

- 27 человек на км<sup>2</sup> .
- Социально-экономические.
- Различный уровень развития хозяйства того или иного региона.
- Природные факторы (пустыни, полупустыни, непроходимые экваториальные леса).
- Высокая плотность населения: древние земледельческие районы долины Нила, Нигерии – 68 чел. на км<sup>2</sup>; горнопромышленные районы ЮАР и «медный пояс» на границе Конго и Замбии – 100 чел. на км<sup>2</sup>.

# Урбанизация.

- Городов – «миллионеров» всего 24.
- Крупнейшие агломерации: Лагос, Каир.
- «Городской взрыв» проявляется:
  1. Население некоторых городов удваивается каждые 10 лет.
  2. Растут столичные города и «экономические столицы» благодаря притоку сельского населения, которые ютятся в окраинных трущобных районах.
  3. 2/3 африканцев ещё живут в сельской местности.

# Экономическая отсталость стран:

- Многоукладность.
- Технологическая отсталость хозяйства.
- Резкое разграничение отраслей высокотоварного с/х и натурального и полунатурального хозяйства, обслуживающего местный спрос.
- Преобладание горнодобывающей промышленности и её ориентировка на экспорт.
- Господство в вывозе минерального и с/х сырья, а во ввозе — готовой промышленной продукции.
- Монотоварность.
- Зависимость хозяйства от внешнего рынка.
- Общая отсталость транспортной системы.
- Преобладание иностранного монополистического капитала.

# *Колониальный тип структуры хозяйства:*

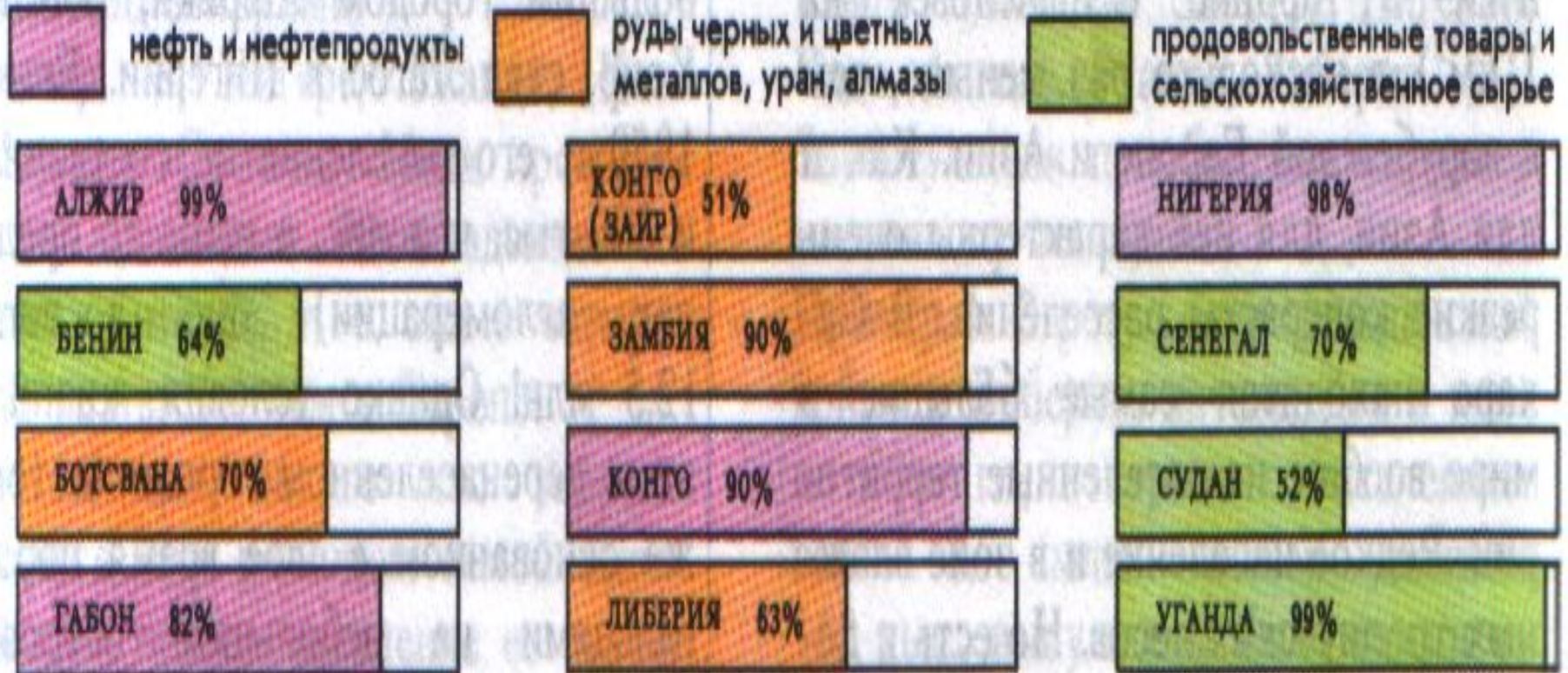
- Преобладание монотоварного, низкопродуктивного с/х.
- Слабое развитие обрабатывающей промышленности.
- Сильное отставание транспорта.
- Ограничение непроизводственной сферы преимущественно торговлей и услугами.

# Основные виды сырья и топливно-энергетические ресурсы:

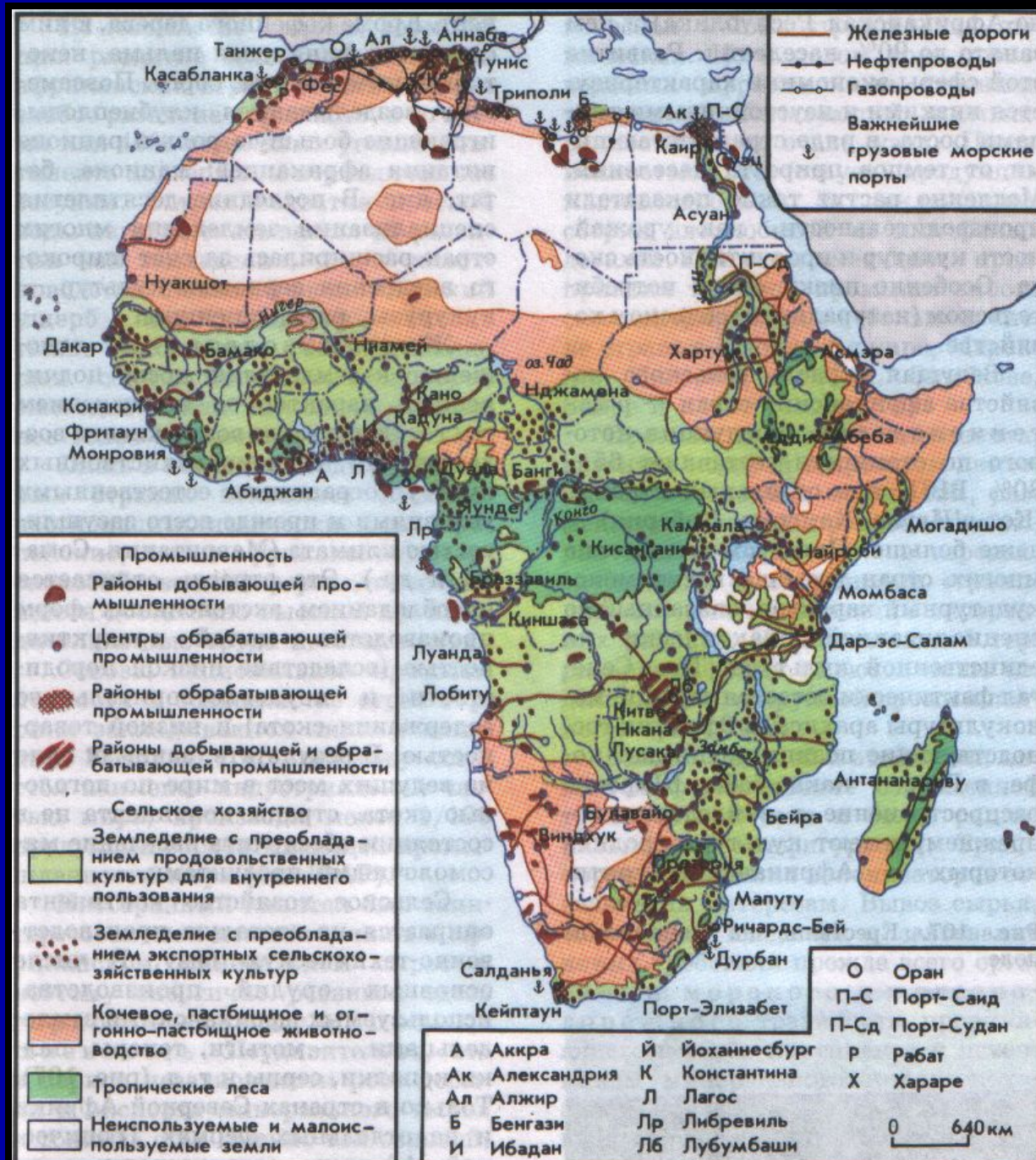
Виды сырья и топлива	Главные страны-производители
нефть природный газ каменный уголь железная руда бокситы олово алмазы золото фосфориты	Нигерия, Ливия, Алжир, Египет

# Страны монокультуры.

Некоторые развивающиеся страны Африки, более 50% экспорта которых приходится на одну из товарных групп:



# Экономическая карта Африки



# Зональная специализация экспортных и потребительских с/х культур .

Природная зона	Экспортные культуры	Потребительские культуры
<b>1. Субтропики</b> Страны Северной Африки Алжир, Египет	Цитрусовые, оливки  финики	Сорго, кукуруза, рис, пшеница  финики
<b>2. Полупустыни и пустыни</b> Египет, Судан  Малагасийская респ. о. Занзибар Сьерра- Леоне Танзания	  1/6 мирового сбора хлопчатника  70% видов пряностей, ваниль гвоздика имбирь, арахис  2/3 сизаля	



Природная зона	Экспортные культуры	Потребительские культуры
<p><b>3. Саванны и редколесья.</b> Либерия, Заир, Нигерия Эквадор, Камерун, Гвинея, побережье Индийского океана</p> <p><b>4. Влажные экваториальные леса.</b> Ангола, Уганда, Гана, Заир, Нигерия</p>	<p>плантации каучуконосов</p> <p>банановые плантации</p> <p>кофе, какао-бобы</p>	<p>масличные культуры</p>

# Транспортная сеть.

- Неравномерность транспортной сети.
- Районы Сахары, Намиба, Калахари, Экваториальных и тропических лесов практически лишены транспорта.
- Распространены перевозки на верблюдах, ослах, мулах.
- Общая длина ж/д – более 82 тыс. км.
- Основная часть автомобильных дорог – с грунтовым покрытием.
- Судоходные реки Конго и Нил.
- Развитие трубопроводного вида транспорта в нефтедобывающих странах.
- Крупнейшие аэропорты: Каир, Касабланка.
- Либерия – формально обладает самым большим торговым флотом в мире.
- Суэцкий канал.

# *Домашнее задание.*

- Учебник стр. 243-250.
- Заполнить таблицы.