

*Учебно-познавательный проект*

*Тема:*

*«ООПТ Камчатского  
края»*

*Интерактивная карта.*

Проект выполнили: Гуляева Мария и Громыко Мария  
8 класс МБОУ Октябрьская СОШ. № 1  
Руководитель: Пальчик Галина Алексеевна, учитель  
географии.

# Информация о заповедниках Камчатки

Сегодня особо охраняемые природные территории Камчатского края занимают более 27 % ее площади.

Здесь созданы

**3** государственных заповедника - Кроноцкий , Командорский и Корякский;

**5** природных парков Налычево, Южно-Камчатский, Быстринский, Ключевской, Голубые озера;

**8** государственных заказников Федерального значения,

**23** заказника местного значения , включающих в основном места гнездований водоплавающих птиц;

**105** памятников природы;

**2** санаторно-курортные зоны





1. Кроноцкий заповедник
2. Командорский заповедник
3. Корякский заповедник

5. Природный парк «Быстринский»
4. Природный парк «Южно-Камчатский»
6. Природный парк «Налычево»
7. Природный парк «Ключевской»
8. Природный парк «Голубые озера»

Природные заказники:

9. «Южно-Камчатский»
18. «Бобровый»
20. «Ичинский»
24. «Река Удочка»
34. «Река Коль»



# Командорский

Командорский заповедник создан 23 апреля 1993 года.  
Официальное название

Командорский государственный природный биосферный заповедник имени С. В. Маракова.

Расположен на Командорских островах, включает 4 крупных острова — Беринга, Медный, Топорков и Арий Камень, более 60 мелких островков и прилегающую акваторию Берингова моря и Тихого океана.

Командорские острова — это прежде всего огромные лежбища морских млекопитающих (северного **морского льва — сивуча, северного морского котика, антура, ларги, калана, тюленей** и других). На морских пляжах заповедника зарегистрированы все 10 видов ластоногих, обитающих в Северной части Тихого океана. По концентрации и изобилию морских зверей Командоры — одно из уникальных мест Северного полушария планеты.

Командоры — место зимовки для многочисленных гусеобразных птиц, в том числе для 8,5 тысячи особей сибирской гаги — редкой **морской утки** и для более 200 особей **белошея** — редкого вида гусей.

В прибрежных водах располагаются места нагула или проходят миграционные пути **кашалота, косатки, клюворыла, белокрылой морской свиньи, малого полосатика, сейвала, финвала, горбатого и синего китов**, а также редких видов китов — **серого и японского гладкого**. На побережье Командор были обнаружены экземпляры и впервые описаны такие зубатые киты, как **командорский ремнезуб и северный плавун**. Из 15 видов зубатых и 6 видов усатых китов, зарегистрированных в акватории заповедника, 11 видов внесены в Красную книгу Р. Ф. и в Красную книгу Камчатки. Также в Красную книгу Р. Ф. и в Красную книгу Камчатки внесены 7 видов рыб из зарегистрированных 173 видов местной ихтиофауны.

Здесь произрастает **432** вида и подвида сосудистых растений. Четыре вида наземной флоры Командор включены в Красную книгу Российской Федерации: **венерин башмачок крупноцветковый, венерин башмачок Ятабе, любка камчатская и полушник морской**. Они же, а также еще 36 видов (включая водоросли) внесены в Красную книгу Камчатки. 17 видов командорской флоры не встречаются в Рос





# Пейзаж



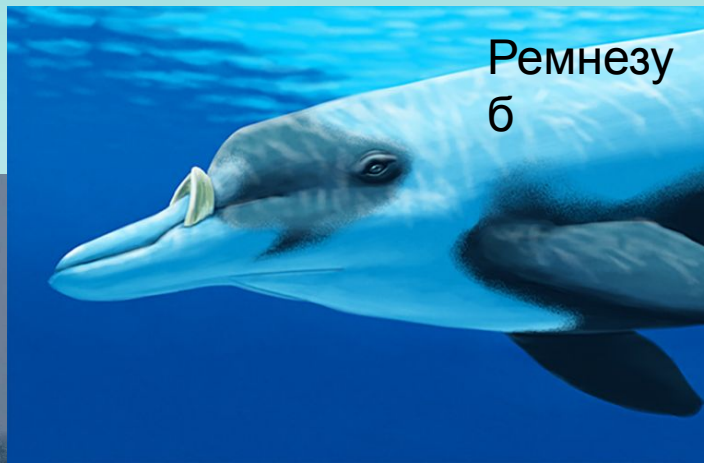


# Фаун

финвал  
л



Ремнезу  
б



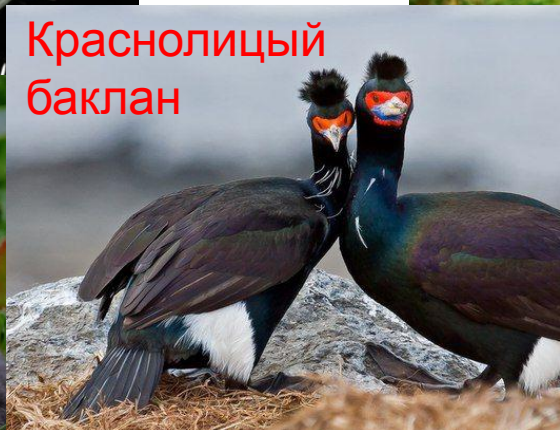
Тупик-северный  
попугай



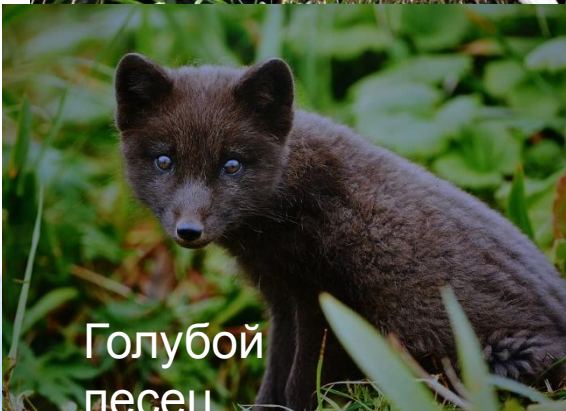
Берингийский  
песочник



Краснолицый  
баклан



Голубой  
песец





# Корякский

## заповедник

**Корякский заповедник** — государственный природный заповедник, находится на севере Камчатки.

Был создан 26 декабря 1995 года.

Расположен в долине реки Куюл, включает также прилегающие горы, полуостров Говена и прилегающую акваторию, бухту Лаврова.

Состоит из 3 участков. Площадь заповедника — 327 000 га, из них 83 000 — акватория Охотского моря.

Среди ихтиофауны заповедника самым большим видовым разнообразием отличаются морские рыбы. Значительное место занимают сиговые — **пыжьян** (внесен в Красную книгу Камчатки), **пенжинский омуль** (эндемик Корякии; внесен в Красную книгу Камчатки), **чир** (внесен в Красную книгу Камчатки), **валек**, **сибирская ряпушка**; водятся **налим**, камчатский **хариус** (внесен в Красную книгу Камчатки) и другие. Побережье Берингова моря — место обитания шести видов ластоногих. Среди них наиболее многочисленна **ларга** (или пятнистый тюлень), живущая здесь постоянно; обычен **лахтак** (морской заяц). Для летнего нагула сюда приплывает **морж**. На берегу участка «Мыс Говена» наблюдается одно из самых крупных лежбищ **сивуча** (внесен в Красную книгу Камчатки).

У побережья заповедника водятся китообразные: **белокрылая морская свинья**, **кашалот**, **касатка**, **тихоокеанский малый полосатик** и другие. В акватории участка «Мыс Говена» обитают **ракообразные**, в том числе крупные крабы промысловых видов.

Из сухопутных животных в заповеднике наиболее распространен камчатский **бурый медведь**, численность которого весьма высока, и его можно встретить практически на любом участке заповедника. Также многочисленны **лисица**, **арктический суслик**, **заяц-беляк**. Встречаются **волк**, **горностай**, **ласка**, **речная выдра**, **росомаха**, **соболь**, **черношапочный сурок**.

На «Парапольский дол» заходит **лось**, для которого территория является краем ареала.

В горах водится **снежный баран** — эндемичный вид Корякского нагорья.

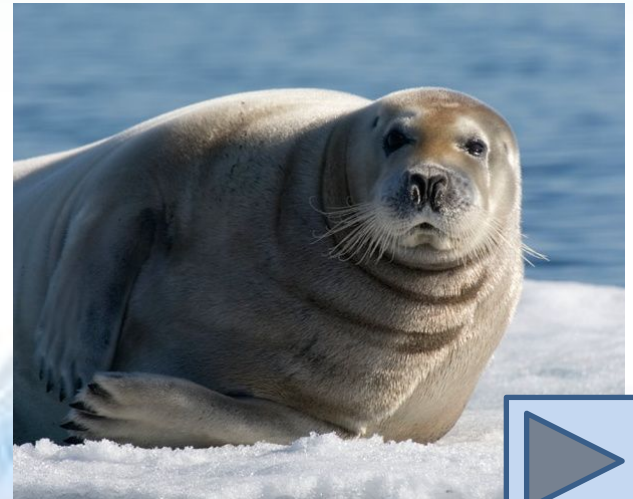


# Пейзаж и





# Фаун



# Природный парк

Площадь природного парка «Налычево» — 287 155 га.

Основан 18.08.1995

Включен в Список объектов Всемирного природного наследия ЮНЕСКО в номинации «Вулканы Камчатки» 6 декабря 1996.

В границах природного парка отмечается большое разнообразие термальных и холодных минеральных источников: **мышьяковистых, борных, кремнистых**. Гидрогеологами выделено здесь 7 типов термоминеральных вод, некоторые из них не имеют аналогов в России.

В парке гнездится порядка 90 видов птиц из встречающихся здесь 145 видов пернатых,

в том числе такие как **тихоокеанская казарка, белоплечий орлан, белохвостый орлан, сапсан, беркут**.

На территории природного парка «Налычево» находятся места доисторических стоянок, относящихся к древней ительменской культуре.

Здесь изумительные по красоте леса березы Эрмана, в которых произрастает **Венерин башмачок Ятабе и Венерин башмачок крупноцветковый** из семейства орхидных,

занесенный в Красную книгу РФ. На территории парка обитает 33 вида млекопитающих,

из которых наиболее крупным и часто встречающимся является камчатский









# Фауна





# Река

## «Удочка»

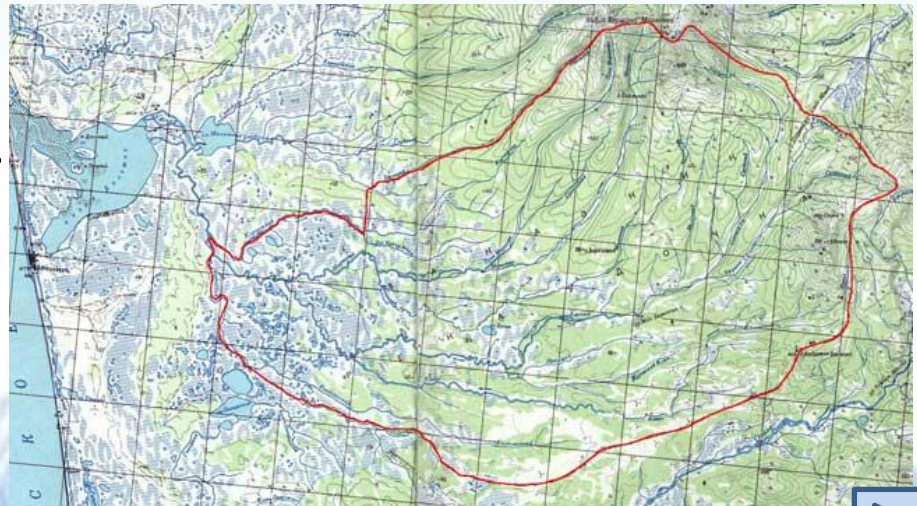
Природный заказник «Река Удочка» расположен в центральной части Усть-Большерецкого района.

Границы: — от истоков р. Удочки и реки Быстрой включая оз. Малое и протоку, соединяющую ее с оз. Большим.

Площадь — 990 км<sup>2</sup>. Дата образования: 5 мая 1983 г.

В заказнике "Река Удочка" охраняются места выпуска канадского бобра, все виды перелетных птиц, особое внимание уделяется охране видов, включенных в "Красную книгу РФ": **кречета, беркута, белоплечего и белохвостого орланов, скопы, сапсана и других.**

После акклиматизации в 1978 г. на р. Удочка канадских бобров, данная территория имеет важное значение как место обитания этого вида.



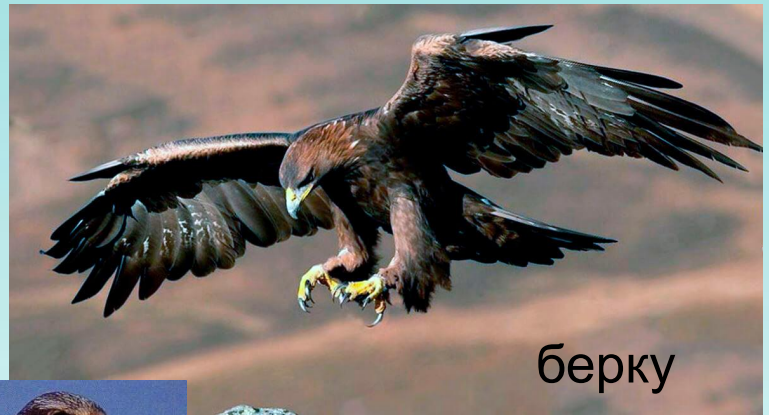
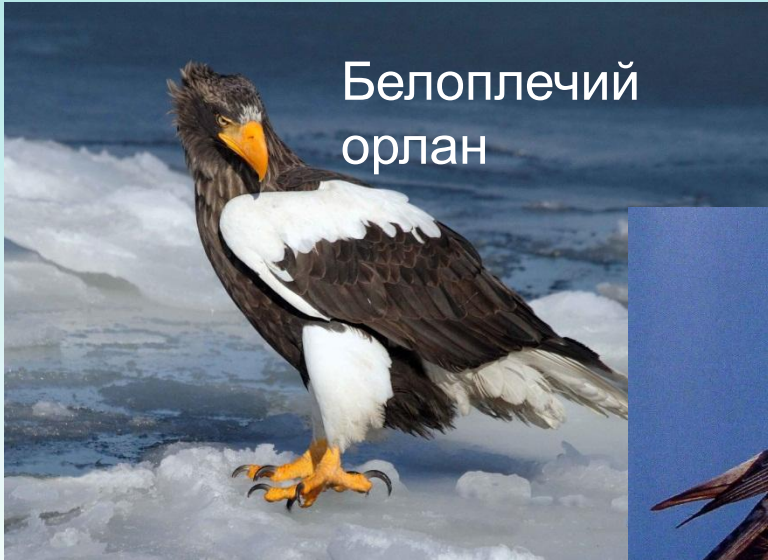
# Пейзаж





# Фауна

Белоплечий  
орлан

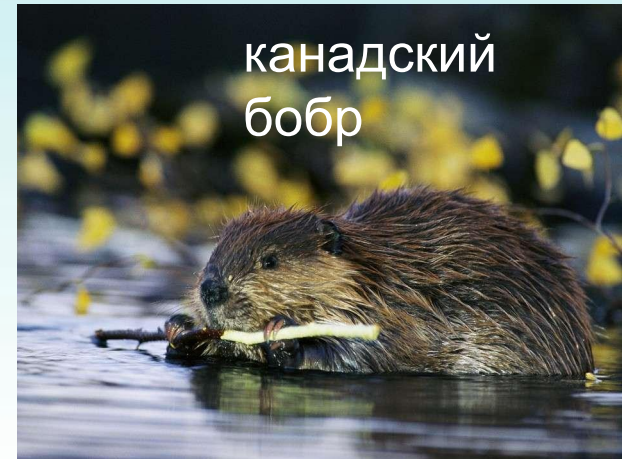


берку  
т



крече  
т

канадский  
бобр



Белохвостый  
орлан

сапса  
н



скоп  
а





# «Южно-Камчатский» заказник

Государственный природный заказник федерального назначения «Южно-Камчатский» — это южный кластер Кроноцкого заповедника. Заказник основан 8 апреля 1983 года.

Здесь же находится и самое крупное нерестилище лосося во всей Евразии — Курильское озеро. Оно обрамлено вулканами, среди которых один из самых молодых действующих вулканов Камчатки — Ильинский. Воды озера бурлят от нерестящейся рыбы, что привлекает на берега огромное количество медведей. В настоящее время в границах парка, насчитывается 60 видов млекопитающих, в том числе - обитающие в прибрежной акватории Тихого океана.

**Отряд Рукокрылые (летучие мыши)** – 3 вида. Из представителей отряда большее распространение имеют ночница Брандта и северный кожан (оба вида в Красной Книге Камчатки). **Отряд Насекомоядные** – 5 видов. Фоновыми видами являются **равнозубая** и **трансарктическая бурозубки**.

Менее распространены **крошечная** и **средняя бурозубки**.

Исключительно редка **крупнозубая бурозубка**.

**Отряд Грызуны** – 10 видов. **Сурок камчатский (черношапочный)**. **Суслик длиннохвостый**

**Ондатра**. Впервые ондатра завезена на полуостров в 1959г ;

**Полевки**. Из мелких грызунов на юге полуострова, обитает **три вида полевок**.





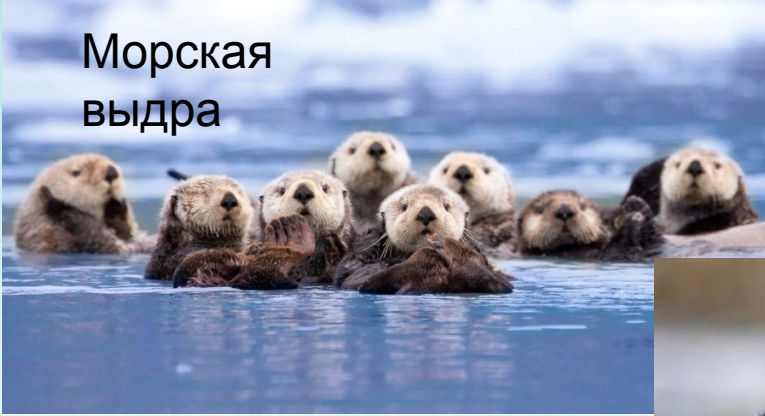
# Пейзаж



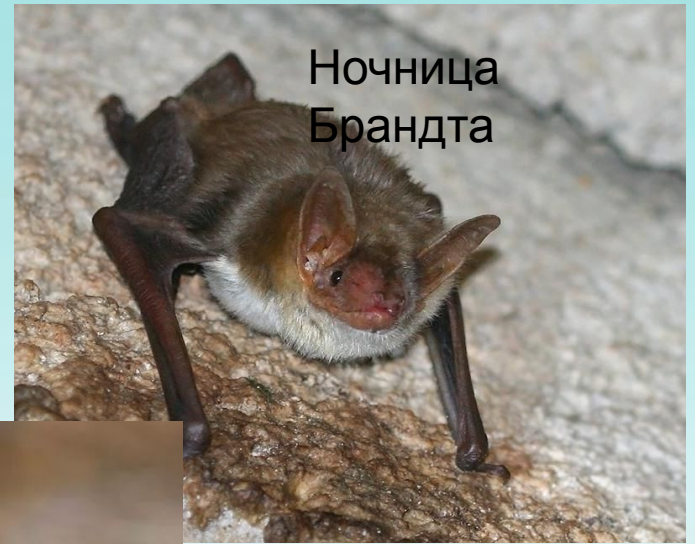


# Фауна

Морская  
выдра



Ночница  
Брандта



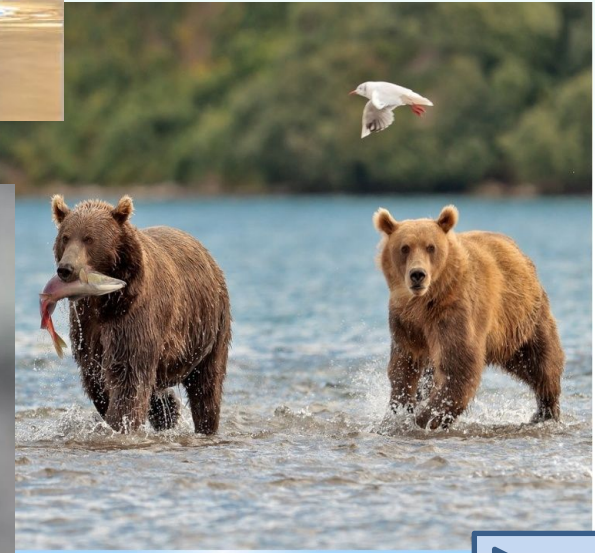
ондатр  
а



бурозубк  
а



Черношапочный  
сурок





# Природный парк «Быстринский»

Дата создания Быстринского парка 8 августа 1995 года.  
В декабре 1996 года парк включен в  
Список Всемирного наследия ЮНЕСКО  
по номинации “Вулканы Камчатки”.

В границах природного парка отмечается большое разнообразие флоры и фауны. Животный мир богат и разнообразен. Из промысловых пушных зверей в районе обитают: **соболь, лисица, медведь, волк, россомаха, выдра, горностай, заяц-беляк, песец, белка**. В горах до высоты 1000 м встречаются **снежный баран и дикий северный олень**. Здесь обитают **лоси**, которые пришли на Камчатку в 60-е годы с бассейна реки Колыма.

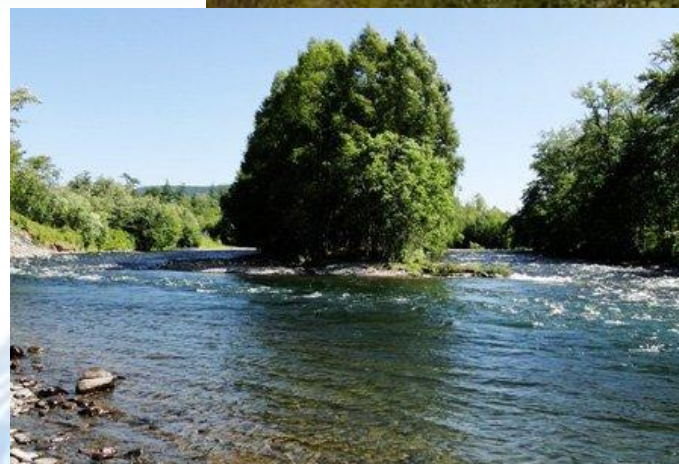
В горных тундрах живёт **черношапочный сурок и камчатский суслик**. С наступлением весны прилетают **утки, гуси, лебеди**, различные виды **чаек, кулики**. В парке встречается 137 видов птиц, в том числе «краснокнижные» **сапсан и беркут**.

С 1990 года на территории парка «Быстринский» ежегодно проходит гонка на собачьих упряжках «Берингия», которая стартует в с.Эссо и имеет большое значение для развития здесь зимнего туризма. Гонка «Берингия-1991» занесена в Книгу Рекордов Гиннеса как самая протяженная гонка – 1980 км.





# Пейзажи





# Фаун





# Природный парк «Ключевской»

Природный парк «Ключевской» - самый молодой и один из красивейших природных парков Камчатки, его территорию можно назвать землей «Огня и льда».

В его границах находятся 12 действующих вулканов Ключевской группы, в том числе, один из высочайших действующих вулканов Евразии – Ключевской, высотой 4750 м, более 400 шлаковых конусов, а также 47 ледников, в том числе самые крупные ледники Камчатки - Богдановича и Эрмана.

На территории парка Ключевской, отмечается разнообразие животного и растительного мира. Здесь происходит отел **снежного барана**, имеются **колонии черношапочного сурка**, в **обилии водятся соболь, рысь, росомаха, зайцы**, увеличивается популяция **лося**, а **бурый камчатский медведь** является полновластным хозяином этой территории.

Здесь гнездятся дикие **утки, гуси, куропатки, каменные глухари, лебеди, белоплечие орланы**. В реках водится **хариус, голец**, на нерест приходят рыбы лососевых пород. Разнообразен и растительный мир, произрастает более **400 видов растений**, характеризующих все виды зональной растительности Восточной Камчатки:

от еловых, лиственных и березовых лесов





# Пейзаж и





# Фаун а





# Природный заказник

Природный заказник «Бобровый» расположен на правом берегу реки Камчатка около села Мильково Мильковского района Камчатского края. Организован в 1978 г. Площадь 51 тыс. га. Назначение - охрана промысловых животных и акклиматизированного **канадского бобра**, мест зимовки **лебедя-кликун**.

На территории природного заказника «Бобровый» **запрещается**

всякая охота на зверей и птиц;

рубка леса;

мелиоративные работы и осушение водоемов и болот;

предоставление участков под застройку;

использование для любых целей ядохимикатов;

туризм и другие формы организованного отдыха граждан, а также посещение охранной зоны без специального разрешения органов.

На территории природного заказника «Бобровый» **разрешается** научная охота, отлов животных для расселения, добыча их в порядке регулирования численности; промысловая и любительская охота, в период с ноября по март; ограниченное лесопользование, сбор грибов и ягод, заготовка сена; проведение изыскательских работ по специальным разрешениям, выдаваемым органами, ведающими охраной заказника.



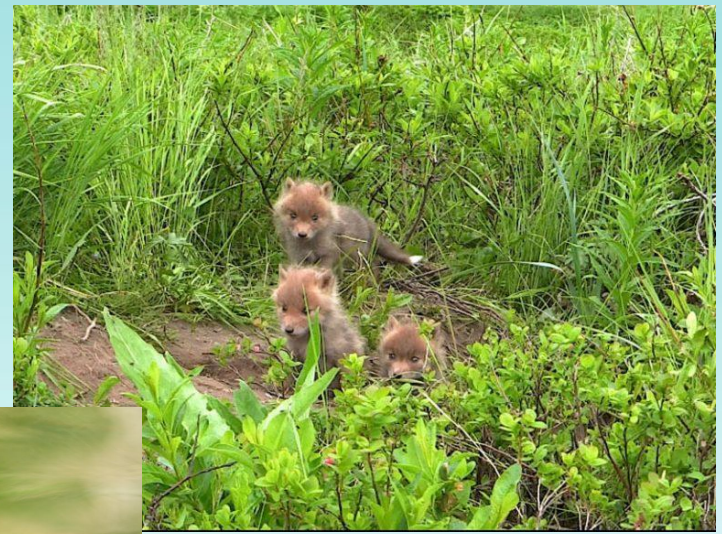


# Пейзажи





# Фауна



# «Река Коль»

Государственный экспериментальный биологический (лососевый) заказник «Река Коль» образован в 2006 году в целях изучения и охраны состояния биоразнообразия лососевых видов рыб и среды их обитания.

- Заказник «Река Коль» включает водосборные территории нескольких речных бассейнов - **Коль, Кехта и Кунтово**, расположенных на западном побережье Соболевского района Камчатского края. Общая площадь заказника – 220 242 га, протяженность морского берега – 22 км.
- В реках заказника воспроизводится 9 видов лососевых: **чавыча, кета, горбуша, кижуч, нерка, сима, мальма, кунджа и микижа**. Проходную форму микижи называют еще камчатской семгой, которая занесена в Красную книгу России, Красную книгу севера Дальнего Востока России и Красную книгу Камчатки.
- На территории заказника установлен дифференцированный режим охраны и природопользования. Территория поделена на функциональные зоны: зону особой охраны, буферную охраняемую зону, зону регулируемого природопользования и зону хозяйственной деятельности, где ведется промышленное рыболовство и расположены рыбопромысловые базы, а также предусмотрен участок для любительского и спортивного рыболовства, и зону общего режима и рекреации.



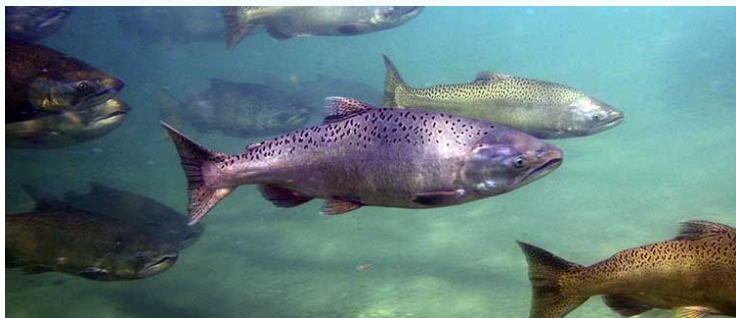


# Пейзаж





# Фаун







# «Кроноцкий»

## заповедник.

Кроноцкий государственный природный биосферный заповедник — один из старейших заповедников России. Как государственный образован в 1934 году на месте существовавшего с 1882 года Соболиного заповедника..

Основную часть заповедника занимают леса из каменной берёзы, на склонах гор распространены заросли кедрового и ольхового стланика. На территории заповедника расположено самое крупное по площади озеро Камчатки – Кроноцкое . В бассейне Кроноцкого озера распространены хвойные леса из **лиственницы Каяндера** с участием ели аянской и березы японской. Вдоль рек растут пойменные леса из тополя душистого, чозении, ивы сахалинской, ольхи волосистой. В хвойных и смешанных лесах встречаются черёмуха азиатская, боярышник зеленомясый, рябина сибирская. В подлеске - рябина бузинолистная, шиповник тупоушковый, спирея берёзолистная, жимолость синяя и Шамиссо, ивы и другие. На крайнем юге заповедника встречается **эндемик** Камчатки — **бузина камчатская**, здесь же проходит северная граница распространения этого вида. Из млекопитающих в заповеднике водятся **бурый медведь, дикий северный олень, лось, снежный баран, рысь, лисица, росомаха, соболь, горноста́й, ласка, белка, черношапочный сурок, американский суслик, северная пищуха, полевки, бурозубки и др.** Рукокрылые представлены 2 видами — **ночницей Брандта и северным кожаном.**



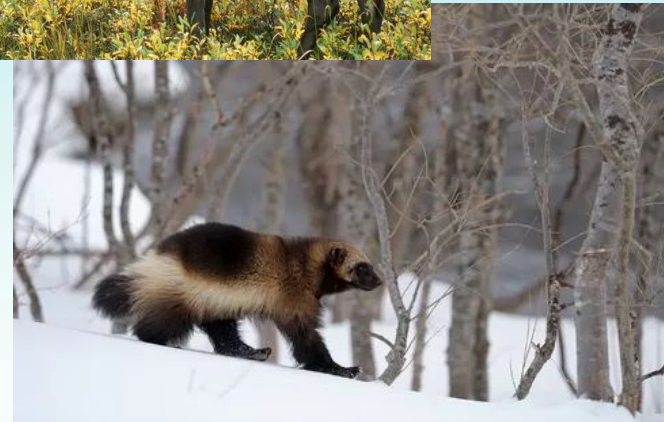


# Пейзаж





# Фаун



# Природный парк «Голубые озера»

Природный парк представляет собой три озера, расположенные на разной высоте, соединённые одно с другим небольшим ручейком. Вытекая из последнего озера, ручей даёт начало реке Половинке, протекающей через город Елизово.

Основан 18.12.1999г как природный парк местного значения.

**Площадь природного парка «Голубые озера» — 4 702 га.** Это самый маленький парк на Камчатке.

Своё название озёра получили потому что в период бурного таяния снега в июне, часть льда, покрывающая водные зеркала, оказывается затопленной. В результате этого лёд в отражённом свете принимает ярко-голубую, вплоть до ультрамариновой, окраску. Подобное явление дало название ещё одной группе озёр — Бирюзовые озёра.

Озера находятся в окружении высоких и живописных сопок, на склонах которых располагаются снежники. Таким образом, вода в озёрах имеет снеговое происхождение, отличается необыкновенной чистотой и прозрачностью.

Флора по берегам озёр представлена **кедровым и ольховым стланиками.**

Травянистые

растения, растущие в этом месте — характерные представители горных тундр и альпийских лугов Камчатки — рододендроны, ирисы, камнеломки, различные виды **осок**, вдоль ручьёв растёт множество лютиковых.

В течение тёплого времени года долина озёр бывает украшена множеством различных цветов, сменяющих друг друга по мере отцветания, вплоть до осени.

Осенняя окраска этих мест очень яркая, благодаря краснеющим листьям **голубики и арктоуса альпийского.** В связи с тем, что температура









# Флора и фауна





# «Южно-Камчатский» природный парк

*Южно-Камчатский парк – сегодня одна из самых любимых и посещаемых территорий полуострова. Однако до сих пор его ландшафты, растительный и животный мир остаются малоизученными.*

**Площадь кластера «Южно-Камчатский» — 486 900 г**

**Дата основания природного парка «Южно-Камчатский» 18.08.1995**

Тихоокеанское побережье с его скалистыми обрывами, укромными морскими бухтами и бесконечными пляжами... Живописные долины рек Асача, Ходутка, Вестник, Желтая, Ильинская... Ледники и нетронутые снежные склоны действующих вулканов...

Обилие горячих термальных источников в самом парке и на его границах: Желтовские, Асачинские, Жировские, Дачные, Вилючинские и Мутновские и другие не менее известные.

Территория парка – место идеальное как для активного, так и спокойного времяпрепровождения. Любители пешеходных экскурсий и прогулок на лыжах могут отправиться в многодневный тур по Тихоокеанскому кольцу или пройти маршрут, включающий посещение действующих вулканов парка – Ксудач, Ходутка, Мутновский – и целебных горячих источников.

В этих местах словно поработал художник-сюрреалист, рисуя свою фантазийную картину.

У подножия вулкана – поля с гейзерами и кипящими грязевыми котлами, из кратера вырываются фумаролы, а потоки талых вод устремляются вниз, образуя величественные водопады. По выбросу тепла Мутновский вулкан может сравниться только со знаменитой Долиной гейзеров!

На его территории располагается **7 вулканов, 5 памятников природы и заказник** регионального значения.

На территории парка обитает **33 вида млекопитающих**, из которых наиболее крупным и часто встречающимся является **камчатский бурый медведь**, на прибрежных скалах обитает **снежный баран**.

В горных тундрах живут **черношапочный сурок и камчатский суслик**. С наступлением весны прилетают утки, гуси, лебеди, различные виды чаек, кулики. В парке встречается до **140 видов** пернатых, в том числе такие краснокнижные как **тихоокеанская казарка, белоплечий орлан, белохвостый орлан, сапсан, беркут**.

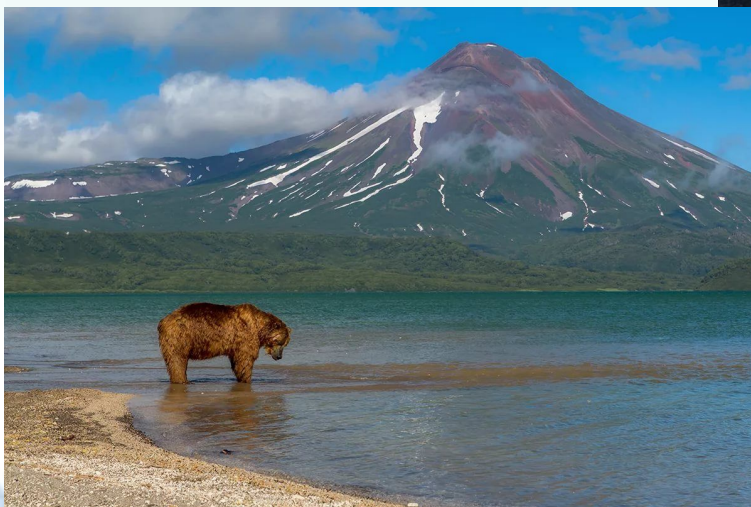


# Пейзаж





# Флора а



## Используемые сайты

[http://kamchatka.media/turizm/mestnye\\_turistskie\\_marshruty/zapovedniki\\_i\\_zakazniki/zakazniki\\_18/9/](http://kamchatka.media/turizm/mestnye_turistskie_marshruty/zapovedniki_i_zakazniki/zakazniki_18/9/)

<http://www.kamchatsky-krai.ru/geography/>

<http://www.zveridikie.ru/morkotik.html>

<http://www.npacific.ru/np/programm/ootr/ootr.htm>

<http://www.animalsglobe.ru/orlani/>

