

Симферопол ь



Презентацию
подготовила:
Ученица 8 класса «Г»
ГБОУ СОШ №763
Елисеева Дарья
Учитель географии

Содержание

1. Географическое положение	3 слайд
2. Климат	4 слайд
3. История Симферополя	5-6 слайд
4. Население	7 слайд
5. Административное деление	8 слайд
6. Культура	9 слайд
7. Современный город	10 слайд
8. Достопримечательности	11-16 слайд

1. Географическое

положение
Симферополь расположен в центральном Крыму, в ложбине, образованной пересечением межгорной долины между Внешней (самой низкой) и Внутренней грядками Крымских гор и долины реки Салгир. На реке рядом с городом создано Симферопольское водохранилище.



Симферопольское водохранилище

2. Климат

Климат Симферополя — предгорный, сухостепной, с мягкой зимой и жарким, продолжительным летом (умеренно континентальный).

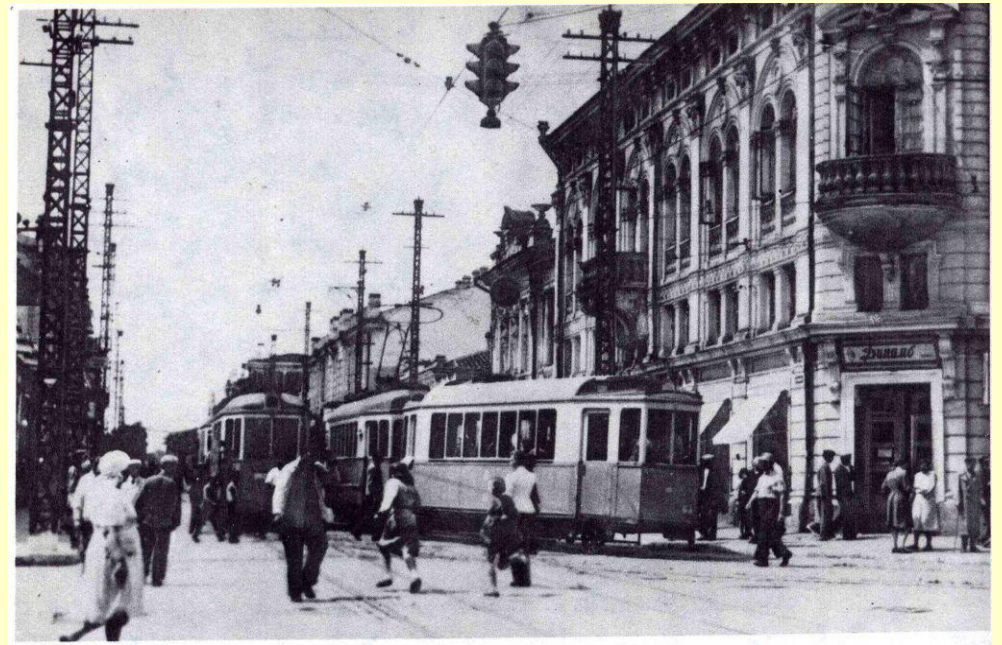
Средняя температура января +0,2 °С, июля +22,3 °С. Среднегодовой уровень осадков 450 мм, среднее количество часов солнечного сияния 2469 в год. На вегетационный период приходится 270 мм осадков.

Максимум осадков приходится на лето, однако близость к средиземноморскому климату делает невыраженный вторичный максимум осадков, приходящийся на декабрь.

Климат Симферополя (норма 1981-2010)													
Показатель	Янв.	Фев.	Март	Апр.	Май	Июнь	Июль	Авг.	Сен.	Окт.	Нояб.	Дек.	Год
Абсолютный максимум, °С	21,4	22,9	29,7	32,5	35,2	38,7	39,9	40,5	38,2	34,3	29	26	40,5
Средний максимум, °С	3,9	4,7	9,1	15,9	21,4	25,7	28,9	28,7	23,1	17	10,4	5,6	16,2
Средняя температура, °С	1,8	2,4	4,9	10,9	16,1	20,5	23,3	24	17,9	13,3	6,8	3	9,8
Средний минимум, °С	-2,9	-3,2	-0,2	4,8	9,5	13,9	16,5	16,1	11,6	6,8	2,2	-1,1	6,2
Абсолютный минимум, °С	-25	-29,3	-17,4	-10,1	-7,4	1,7	4,6	4,8	-4,1	-9,4	-19,7	-21,2	-29,3
Норма осадков, мм	39	36	37	34	34	58	46	52	42	42	49	45	514

3. История Симферополя

Первые поселения человека на территории нынешнего Симферополя появились ещё в доисторическую эпоху, но наиболее известным из древних предшественников города является Неаполь-Скифский — столица позднескифского государства, возникший примерно в III веке до н. э. и предположительно разрушенный готами в III веке н. э. На протяжении раннего Средневековья крупного городского поселения на территории Симферополя не существовало. В период Крымского ханства возник небольшой город Акмесджит, в русских источниках известный как Акмечет



Симферополь. Времена СССР.

3.1.История

Симферополь

- После вхождения Крыма в состав Российской империи было решено основать центр образованной на большей части территории ханства Таврической области на месте Ак-Мечети. В 1784 году началось строительство административных и жилых зданий и православного храма. Город, включавший в себя как вновь построенные кварталы, так и территорию Ак-Мечети, получил название Симферополь. С того момента Симферополь бесспорно является административным центром Крыма.
- В 1941—1944 годах Симферополь пережил германскую оккупацию, уничтожение оставшегося в Крыму еврейского и цыганского населения. Вблизи города, на территории совхоза «Красный», был организован лагерь смерти, в котором было убито более 10 тысяч человек из мирного населения и военнопленных. 13 апреля 1944 года город был без сопротивления занят Красной армией.
- В 1945 году после ликвидации Автономной республики, Симферополь стал центром Крымской области РСФСР, которая в 1954 году была передана УССР.



Симферополь. 1920-1930 года.

4. Население

Симферополь населяют 362 366 человек (2013). Из них:

- .русские — 66,8 %
- .украинцы — 21,2 %
- .крымские татары — 7 %
- .белорусы — 1,1 %
- .евреи — 0,7 %
- .армяне — 0,6 %
- .татары — 0,4 %
- .азербайджанцы — 0,3 %
- .поляки — 0,2 %
- .греки — 0,2 %
- .молдаване — 0,1 %
- .немцы — 0,1 %
- .болгары — 0,1 %
- .корейцы — 0,1 %
- .грузины — 0,1 %
- .караимы — 0,1 %
- .узбеки — 0,1 %



Изменение населения Симферополя

5.Административное деление

Симферополь делится на Киевский, Железнодорожный и Центральный районы. В процессе роста к городу постоянно присоединяли близлежащие сёла, ныне составляющие многие микрорайоны Симферополя.



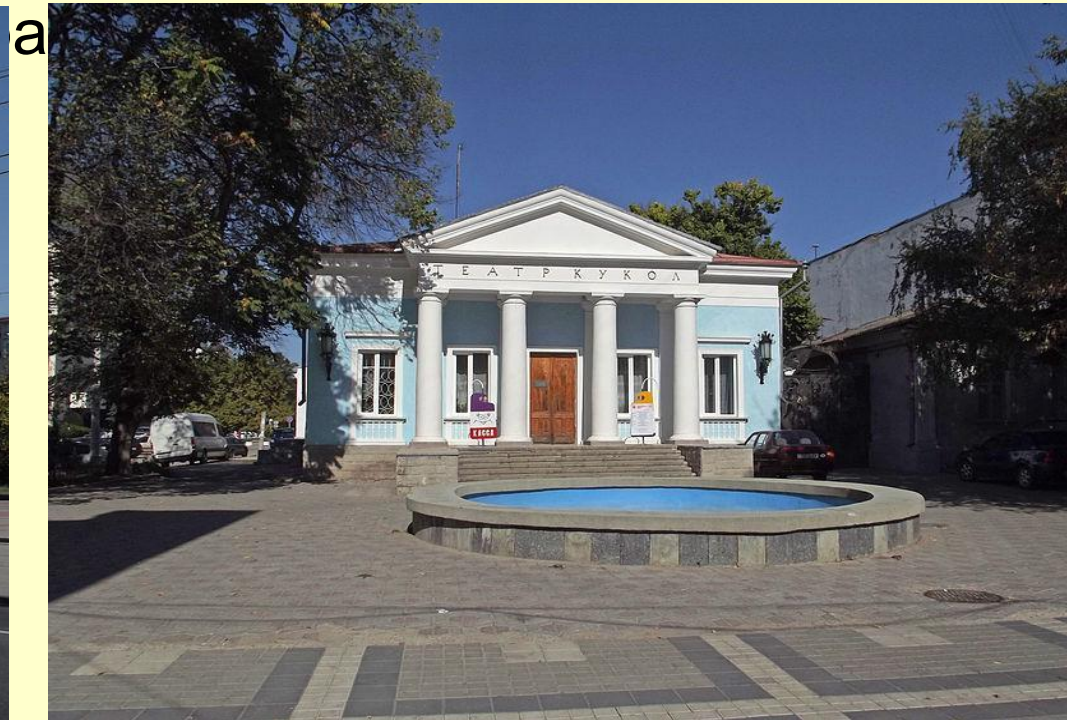
Карта Симферопольского района

6. Культура

В Симферополе действуют краеведческий, этнографический и художественный музеи, дом-музей Ильи Сельвинского, научная библиотека им. И. Франко, несколько театров: Русский академический драматический театр им. М. Горького, Украинский театр драмы и музыкальной комедии, Крымскотатарский академический музыкально-драматический театр, филармония, кукольный театр, цирк. Помимо этого в городе расположены



Украинский театр драмы и музыкальной комедии



Театр кукол

7. Современный Симферополь

В Симферополе четыре ВУЗа, известные далеко за пределами Украины. Это Таврический национальный университет имени Бернадского, Крымский медицинский университет имени Георгиевского, Сельскохозяйственная академия и Крымская академия природоохранного и курортного строительства. В Симферополе четыре музея – Крымский краеведческий, этнографический, художественный и музей крымскотатарского искусства, в фондах которых уникальные экспонаты. Три национальных театра – русский, украинский и крымскотатарский. Есть в Симферополе и театр кукол – многократный призер международных фестивалей.

Симферополь резко отличается от других городов Крыма обилием молодежи, в основном студентов. Это один из крупнейших на юге Украины университетских центров. В городе



Крымский медицинский университет



Этнографический музей

8.

Достопримечательности

- .Обелиск в память освобождения Крыма от турецких захватчиков** — на этом месте в 1771 году находился штаб командующего русскими войсками генерала В. М. Долгорукого. Установлен в 1842 году. Неоднократно подвергался реконструкции, при которых менялось содержание памятных досок на обелиске из-за политкорректности.
- .Памятник-танк**, установленный в сквере Победы 3 июня 1944 года в память об освобождении Симферополя 13 апреля 1944 года частями 19-го танкового Краснознаменного Перекопского корпуса. В 2000-х годах из-за реконструкции сквера постамент с танком был реконструирован и перенесён на небольшое расстояние, ближе к зданию ВР АРК.

8.1. Достопримечательности



Пруд в парке Гагарина

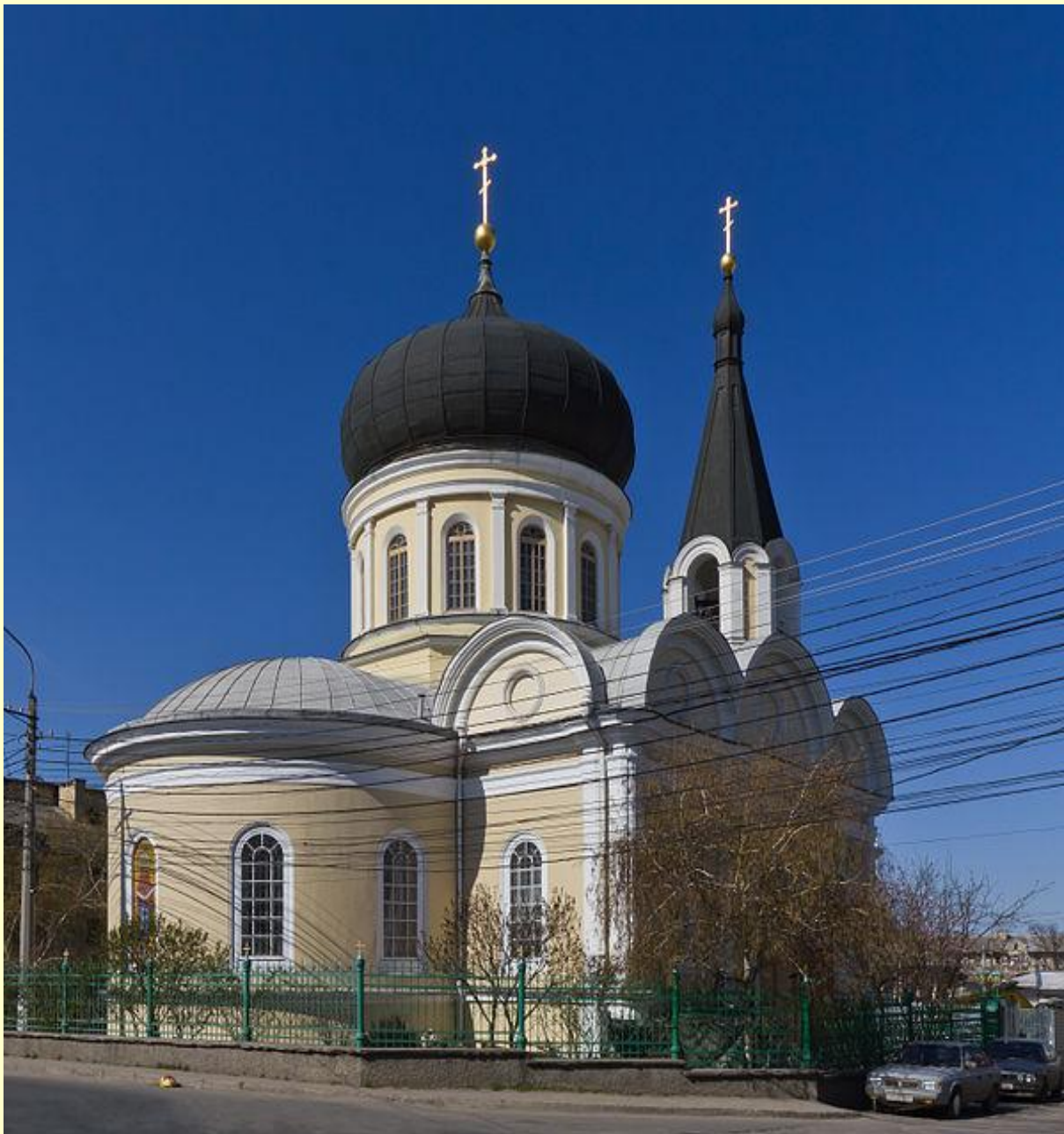


Кинотеатр «Симферополь»



Дворец бракосочетаний

8.2. Достопримечательности



Кафедральный Петропавловский собор



Мечеть Кебир-Джами



Музей и часовня Св. Луки

8.3. Достопримечательности

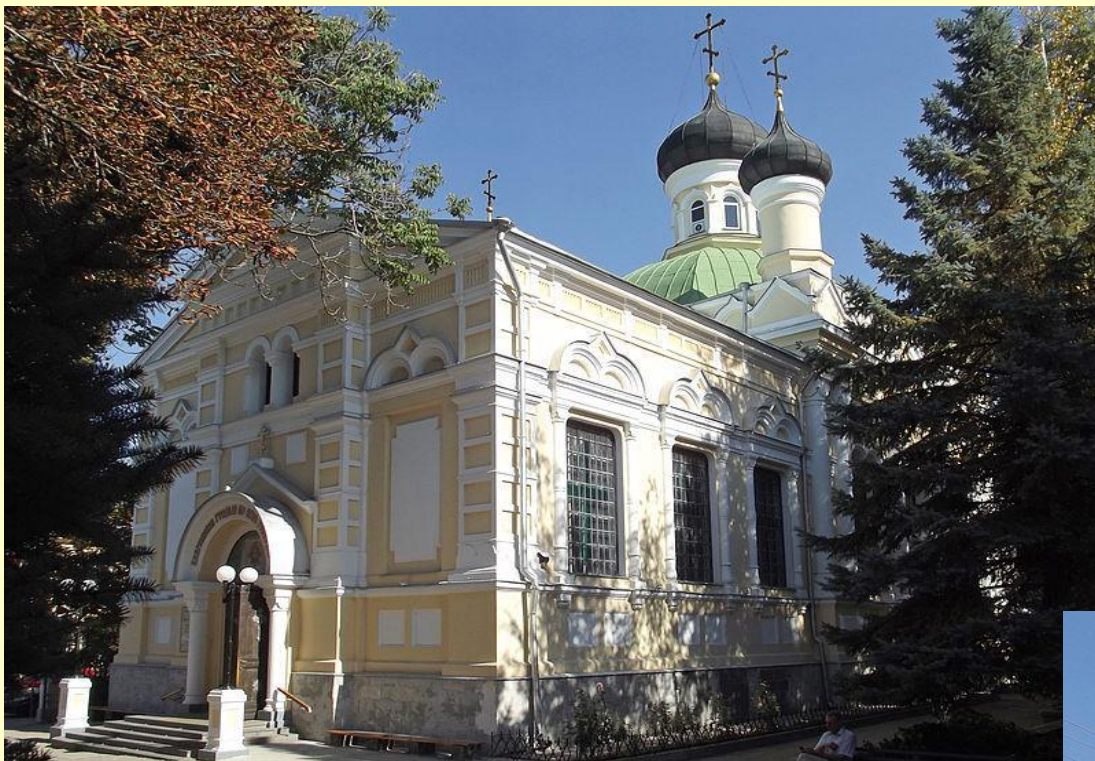


Памятник Чайковскому

Памятник Пушкину

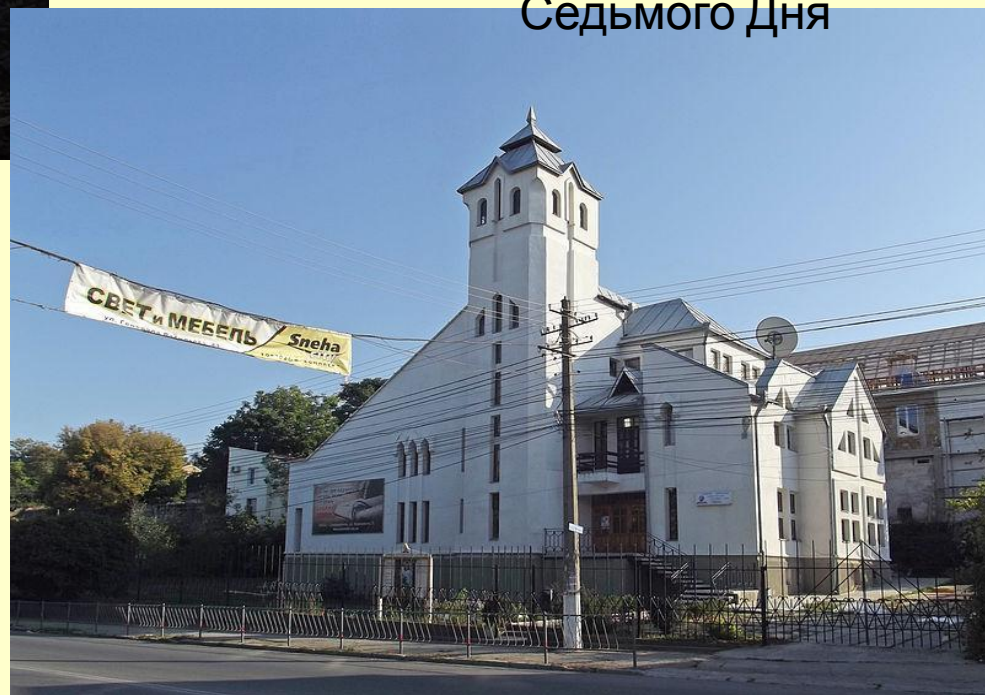


8.4. Достопримечательности



Церковь Трех Святителей

Церковь
Адвентистов
Седьмого Дня



8.5. Достопримечательности



Набережная реки
Салгир

A vast field of bright yellow sunflowers stretches to the horizon under a blue sky with light clouds. The sunflowers are in full bloom, with their characteristic dark brown centers and vibrant yellow petals. The field is densely packed, and the perspective is from a low angle, looking across the field.

**Благодар
ю за
внимание
!**