

Швеция

(Королевство Швеция)



Цвета на флаге означают:

Желтый – щедрость.

Синий - бдительность, истина,
верность, настойчивость и
справедливость

КОРОЛЬ - Карл XVI Густав



Валюта - шведская
крона

1 шведская корона ~ 5
российских рублям



По традиции на лицевой стороне монеты достоинством в одну крону изображается портрет монарха Швеции, а на обратной — один из гербов Швеции, либо корона.

**Швеция
граничит на
западе с
Норвегией,
на северо-
востоке с
Финляндией.**





В рельефе Швеции есть плоскогорья и горы. Самый высокий и протяженный горный хребет страны (Скандинавский) проходит практически по границе с Норвегией.



Золот

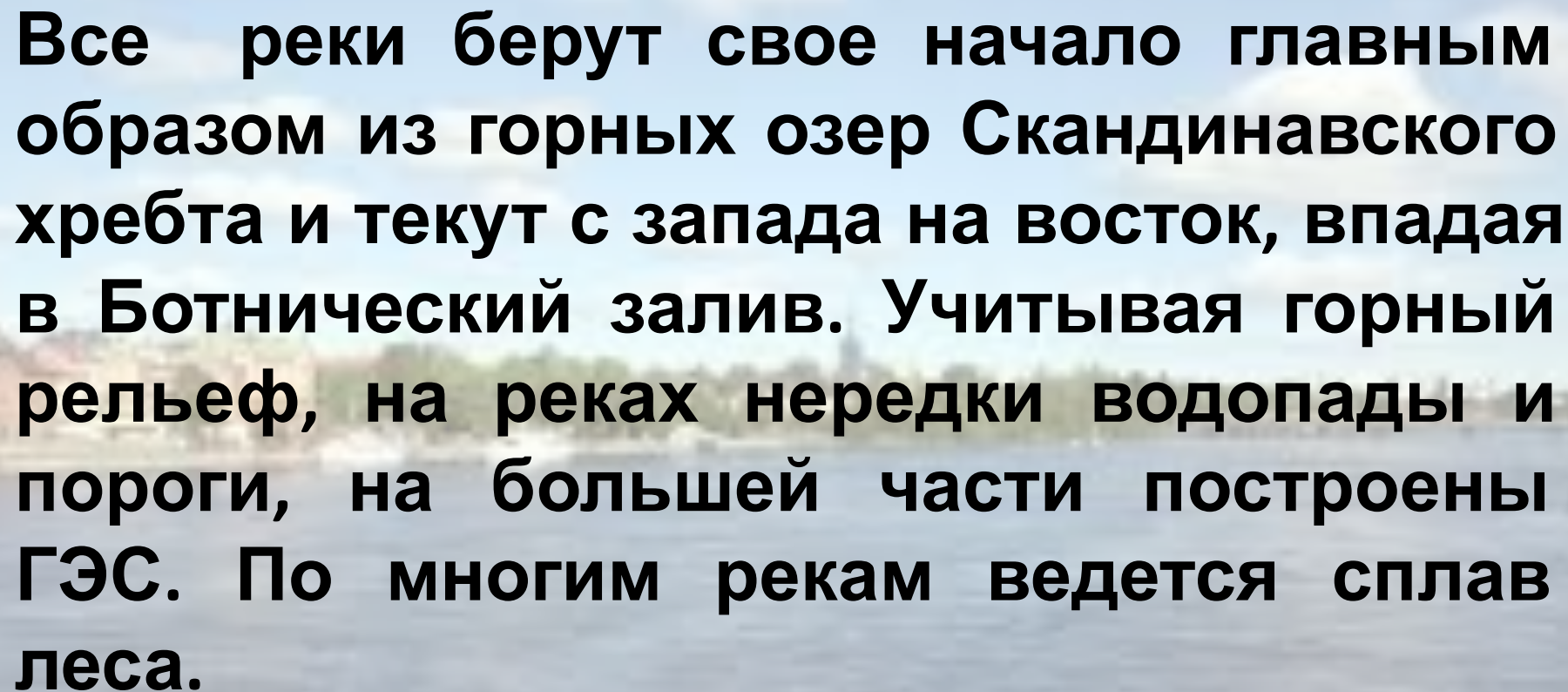
о



Свине

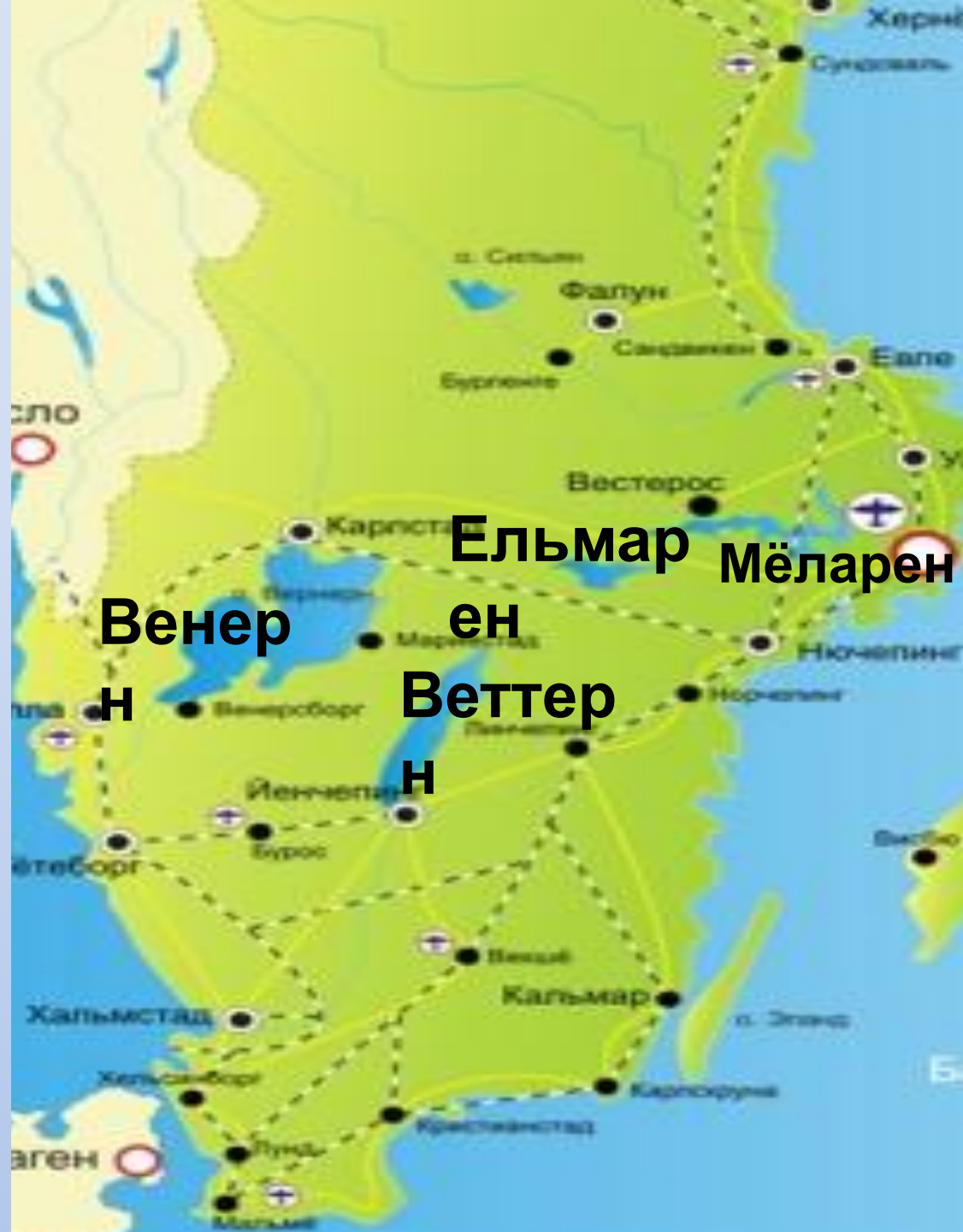
ц

- **Полезные ископаемые:**
На территории страны имеются месторождения железной и медной руд. В Швеции также добываются никель, свинец и уран, золото, серебро, а также минеральные источники. Эта страна является основным экспортёром железной руды в Европе.



Все реки берут свое начало главным образом из горных озер Скандинавского хребта и текут с запада на восток, впадая в Ботнический залив. Учитывая горный рельеф, на реках нередко водопады и пороги, на большей части построены ГЭС. По многим рекам ведется сплав леса.

В стране много озёр. Некоторые из них соединены между собой реками и каналами. Самое крупное озеро Швеции: Венерн (5545 км²) Все они судоходны и используются в том числе и для ГРУЗОВЫХ



- Задание: на доске по карте, определите в каком климатическом поясе находится Швеция?



Задание: в уч. на стр. 53, 4 абзац прочитайте , какая зима и какое лето в Швеции?





Задание: в приложении стр. 8, назовите растения и животных Швеции и определите какие природные зоны находятся в Швеции?



Красный



Лос

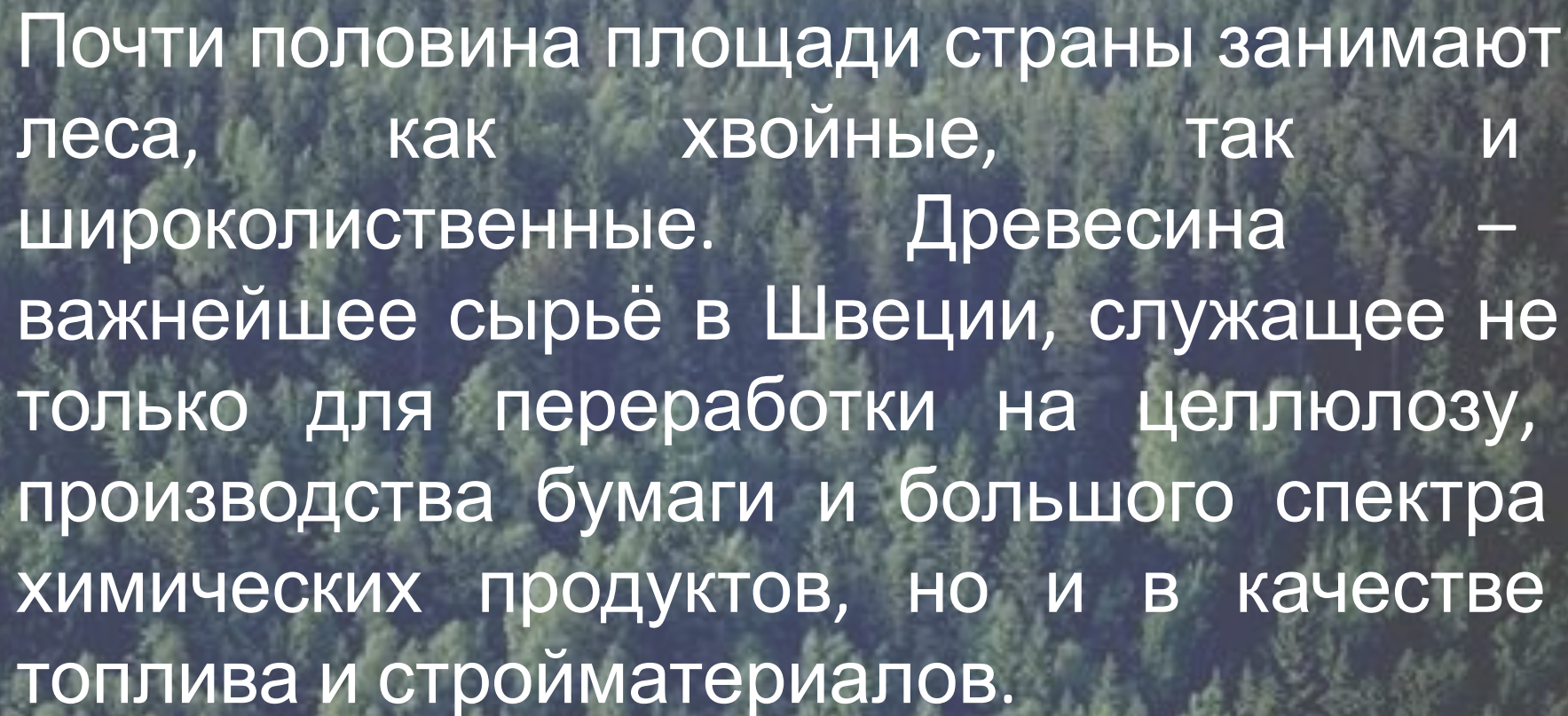
На севере в Лапландии можно увидеть стада северных оленей. В лесах водятся лоси, косули, белки, зайцы, лисицы, куницы, в северной тайге — рыси, россомахи, бурые медведи.

Птиц насчитывают около 340 видов: по берегам морей и озёр гнездятся утки, гуси, лебеди, чайки, крачки и другие птицы. В реках обитают около 160 видов рыб: лосось, форель, окунь, на севере — хариус. В 1964 году вступил в силу закон об охране окружающей среды, и в Швеции, первой из европейских стран, появились



Ведущими отраслями экономики Швеции являются горнодобывающая промышленность, лесное хозяйство и лесоперерабатывающая промышленность, металлургия, машиностроение и энергетика. Экономика в основном ориентирована на экспорт.

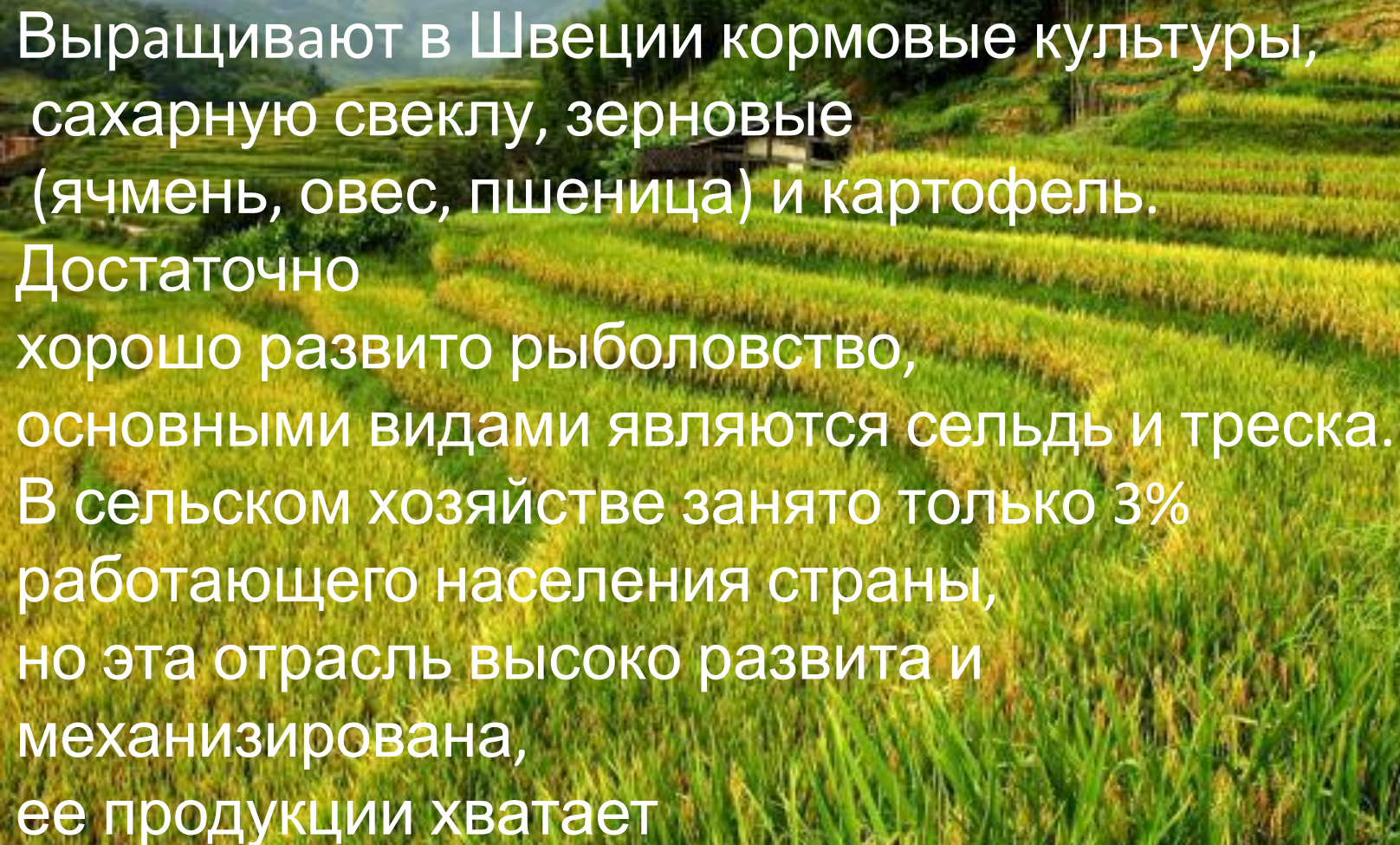


An aerial photograph of a vast, dense forest in Sweden, showing a mix of green and dark green trees stretching towards the horizon. The text is overlaid on the image in white.

Почти половина площади страны занимают леса, как хвойные, так и широколиственные. Древесина – важнейшее сырьё в Швеции, служащее не только для переработки на целлюлозу, производства бумаги и большого спектра химических продуктов, но и в качестве топлива и стройматериалов.

Машиностроение занимает ведущую роль в Швеции. Машиностроительные заводы выпускают станки, моторы, самолёты, речные и морские суда. Всему миру известны такие марки шведских автомобилей, как "Сааб" и "Вольво". Также следует отметить высокое развитие шведского судостроения, точного приборостроения, производство бытовой техники и оборудования сотовой связи.



A scenic landscape of a Swedish rural area. In the foreground, there is a lush green field of crops, possibly corn or a similar grain, with some stalks showing signs of ripening. The middle ground features a dense forest of tall, thin trees, likely spruce or pine, covering a hillside. In the background, there are rolling hills and mountains under a bright, slightly overcast sky. The overall atmosphere is peaceful and natural.

Выращивают в Швеции кормовые культуры, сахарную свеклу, зерновые (ячмень, овес, пшеница) и картофель. Достаточно хорошо развито рыболовство, основными видами являются сельдь и треска. В сельском хозяйстве занято только 3% работающего населения страны, но эта отрасль высоко развита и механизирована, ее продукции хватает

На крупных фермах используют передовые технологии и современные машины. Одна из ведущих отраслей сельского хозяйства - животноводство. В стране разводят коров, дающих высокие надои молока.



Национальная одежда шведов

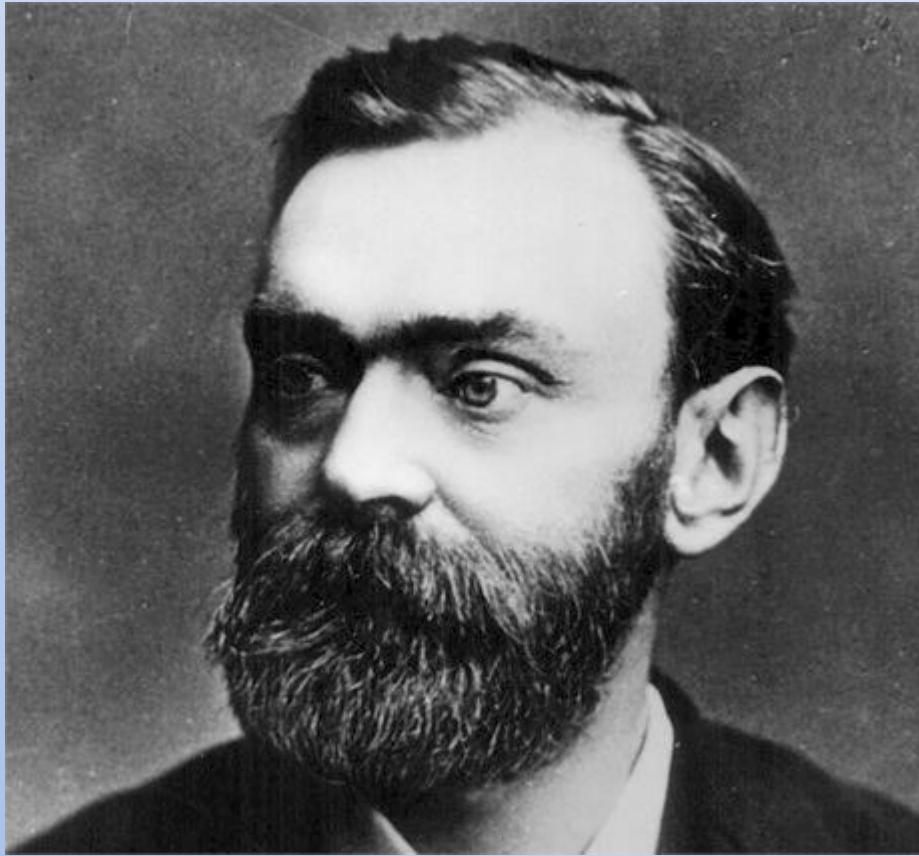


Карл фон Линней (1707-78).
Всемирно известный
учёный-
естествоиспытатель,
ботаник, основатель
родовой классификации
растений.



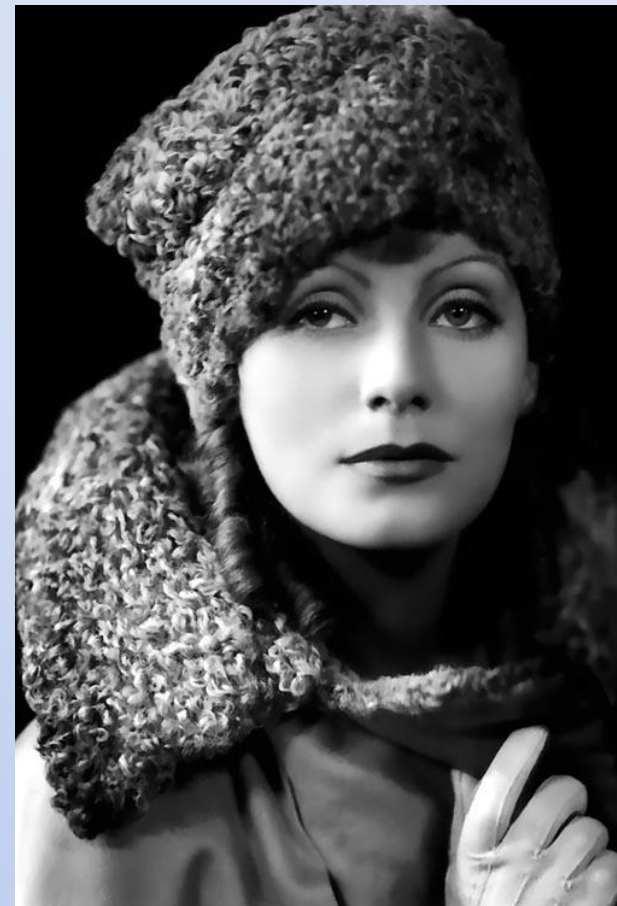
Густав Ваза, или Густав I
(1496-1560) Возглавил
народное восстание,
освободив страну от
датского господства. Став
королем, боролся против
всевластия церкви,
подавил несколько





Альфред Нобель
(1833-96). Изобретатель
динамита, учредитель
Нобелевской премии.

Грета Гарбо (1905-90).
Одна из самых ярких
звёзд немого, а
позднее и звукового
кино.



Астрид Линдгрен
(1907-2002). Известная
детская писательница,
давшая жизнь многим
сказочным героям
(Пеппи Длинный
чулок, Карлссон),
снискавшим любовь
детей во всём мире.

Даг Хаммаршёльд
(1905-61). Генеральный
секретарь ООН в
1953-61 годах.



Шведские фрикадельки



- Шведский стол – национальные блюда из рыбы, популярные бутерброды.



Столица – Стокгольм.

Королевская резиденция дворцовый комплекс в Швеции.



Оружейная палата



Ратуша



Корабль "Ваза". Это корабль XVIII в. Уже в нашем веке он был найден на дне стокгольмской гавани, поднят и превращен в самый посещаемый музей города.



Ботанический сад Гетеборга .
Парк занимает по площади более 25 гектаров, и расположен в центре города.



Лапония - объединение четырёх национальных парков в западной Лапландии, сочетающих уникальную природу и объекты саамской культуры.

