

# К контрольной работе по географии

9 класс

Учитель географии МБОУ СОШ

№44

х. Новоукраинского

Крымского района

Краснодарского края

Пелипенко Нина Григорьевна

Определите, государство столица которого имеет географические координаты **16° ю.ш. 48° з.д.**

Определите, какой город имеет географические координаты **55° с.ш. 83° в.д.**

Столица какого государства имеет географические координаты 49° с.ш. 2° в.д..

Определите, какой город имеет географические координаты **23° ю.ш. 17° в.д.**

Определите, какой город имеет географические координаты **3° ю.ш. 60° з.д.**

Средняя соленость поверхностных вод Берингова моря составляет 33%.

Определите, сколько граммов солей растворено в 3 литрах его воды.

При увеличении высоты на 10 м. атмосферное давление понижается на 1 мм.рт.ст. На высоте 0 метров над уровнем моря при температуре  $15^{\circ}\text{C}$  атмосферное давление составляет 750 мм. рт.ст. Определите атмосферное давление на высоте 1000 метров над уровнем моря.

При увеличении высоты на 10 м. атмосферное давление понижается на 1 мм.рт.ст. На высоте 0 метров над уровнем моря при температуре  $15^{\circ}\text{C}$  атмосферное давление составляет 750 мм. рт.ст. На горе атмосферное давление составляет 670 мм. рт.ст. Определите высоту горы над уровнем моря.

При подъёме в тропосфере температура воздуха понижается в среднем на  $0,6^{\circ}\text{C}$  через каждые 100м. (на  $6^{\circ}\text{C}$  на 1км). Определите, какая температура будет на вершине горы А с абсолютной высотой 5000м. Если у подножья гор температура воздуха составляет  $0^{\circ}\text{C}$ .

При подъёме в тропосфере температура воздуха понижается в среднем на  $0,6^{\circ}\text{C}$  через каждые 100м. (на  $6^{\circ}\text{C}$  на 1км). Определите, какая температура будет за бортом самолёта на высоте 11000м. Если на высоте 0 м. температура воздуха составляет  $20^{\circ}\text{C}$ .

При подъёме в тропосфере температура воздуха понижается в среднем на  $0,6^{\circ}\text{C}$  через каждые 100м. (на  $6^{\circ}\text{C}$  на 1км). На какой высоте самолёт если за бортом  $-68^{\circ}$ . На высоте 0 м. температура воздуха составляет  $20^{\circ}\text{C}$ .

Определите относительную влажность воздуха при температуре  $-10^{\circ}\text{C}$ , если в нём содержится 1 г. Водяного пара, а максимально возможное содержание водяного пара при такой температуре составляет  $2,5\text{ г/м}^3$ .  
Полученный результат округлите до целого числа.

Определите относительную влажность воздуха при температуре  $10^{\circ}\text{C}$ , если в нём содержится 5 г. водяного пара, а максимально возможное содержание водяного пара при такой температуре составляет  $9\text{ г/м}^3$ .  
Полученный результат округлите до целого числа.

Определите относительную влажность воздуха при температуре  $30^{\circ}\text{C}$ , если в нём содержится 15 г. водяного пара, а максимально возможное содержание водяного пара при такой температуре составляет  $30\text{ г/м}^3$ . Полученный результат округлите до целого числа.

# Определить амплитуду температур

1.  $t^{\circ}$  января  $-20^{\circ}$        $t^{\circ}$  июля  $+20^{\circ}$

2.  $t^{\circ}$  января  $-4^{\circ}$        $t^{\circ}$  июля  $+22^{\circ}$

3.  $t^{\circ}$  января  $-32^{\circ}$        $t^{\circ}$  июля  $+16^{\circ}$

4.  $t^{\circ}$  января  $+6^{\circ}$        $t^{\circ}$  июля  $+22^{\circ}$

Определите долю добычи нефти в первом квартале 2009 года (в %) в общем объёме добычи в 2009 году.

Полученный ответ округлить до целого числа.

Общий объём-478 млн.т. В 1 квартале-116 млн.т.

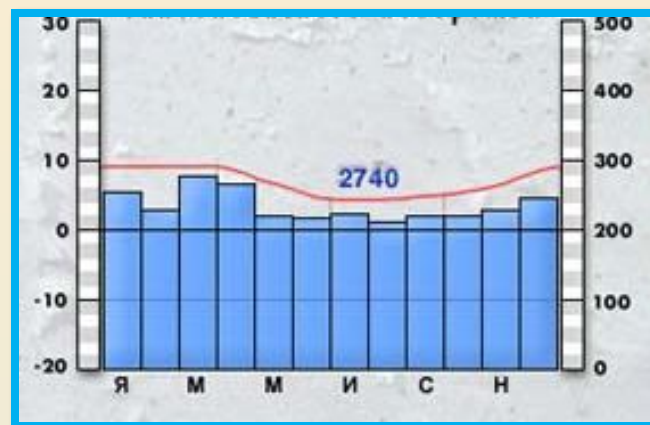
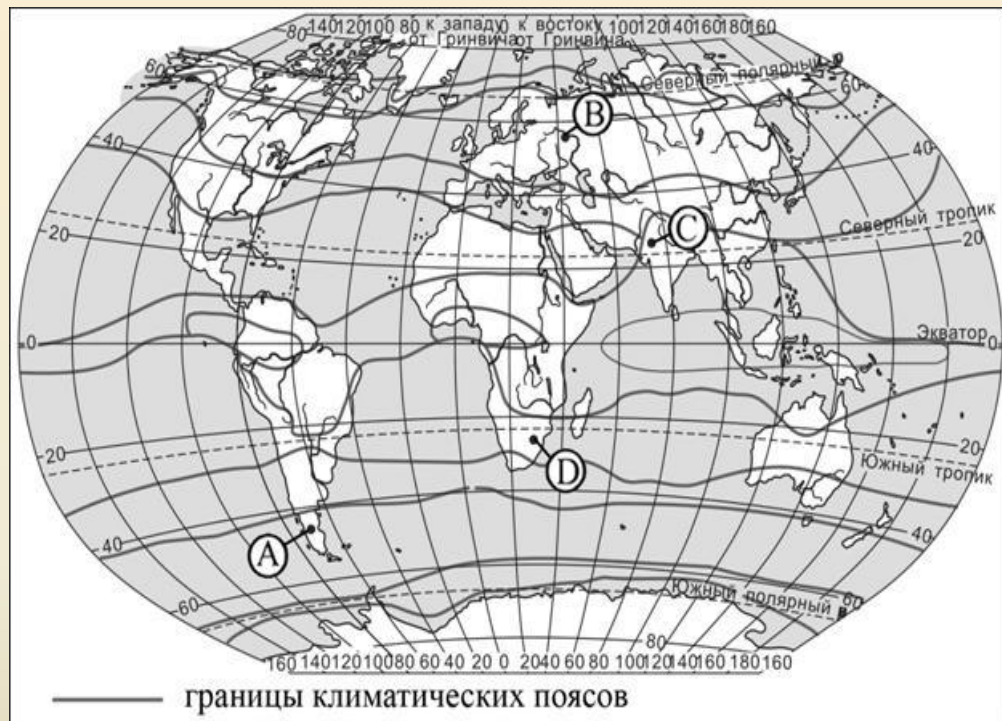
Определите густоту автомобильных дорог. Полученный ответ

округлить до десятичных.

Площадь России  $17098246 \text{ км}^2$  Протяжённость ж/д 87тыс. км

Протяжённость автомобильных 940 тыс.км.

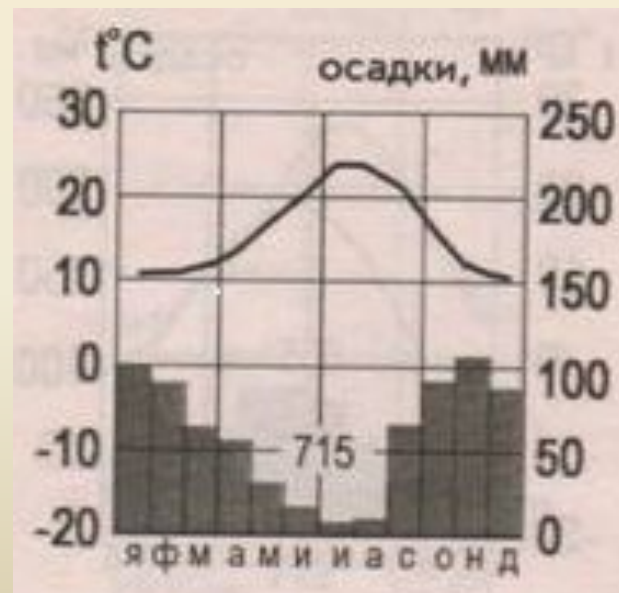
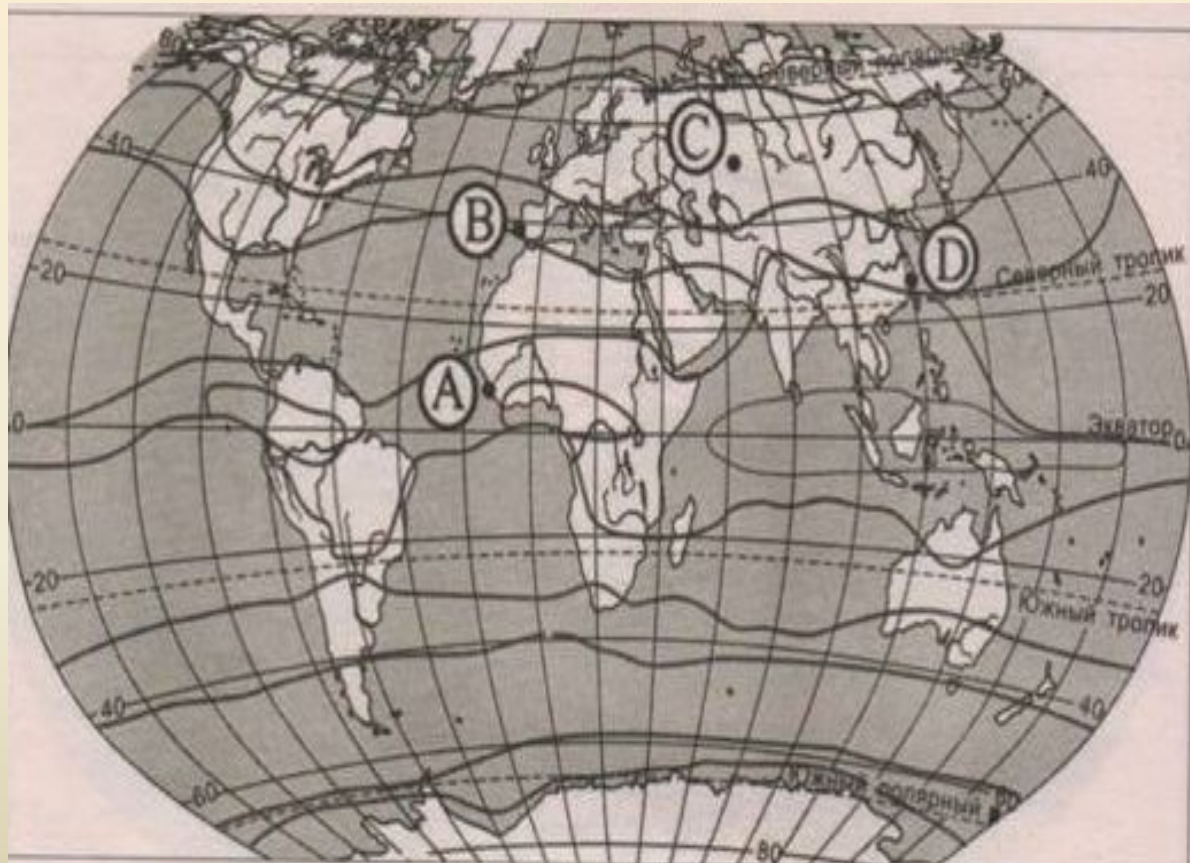
Проанализируйте климатограмму и определите, какой буквой на карте обозначен пункт, климат которого показан на климатограмме.



- 1).A 2).B 3).C 4).D

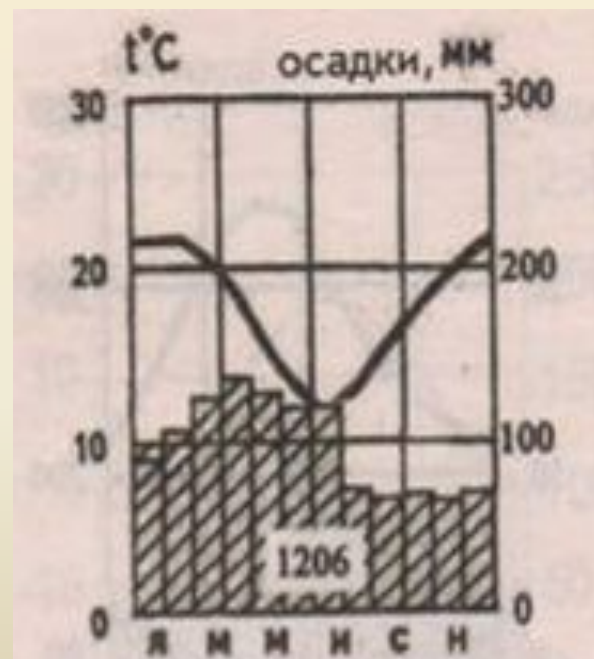


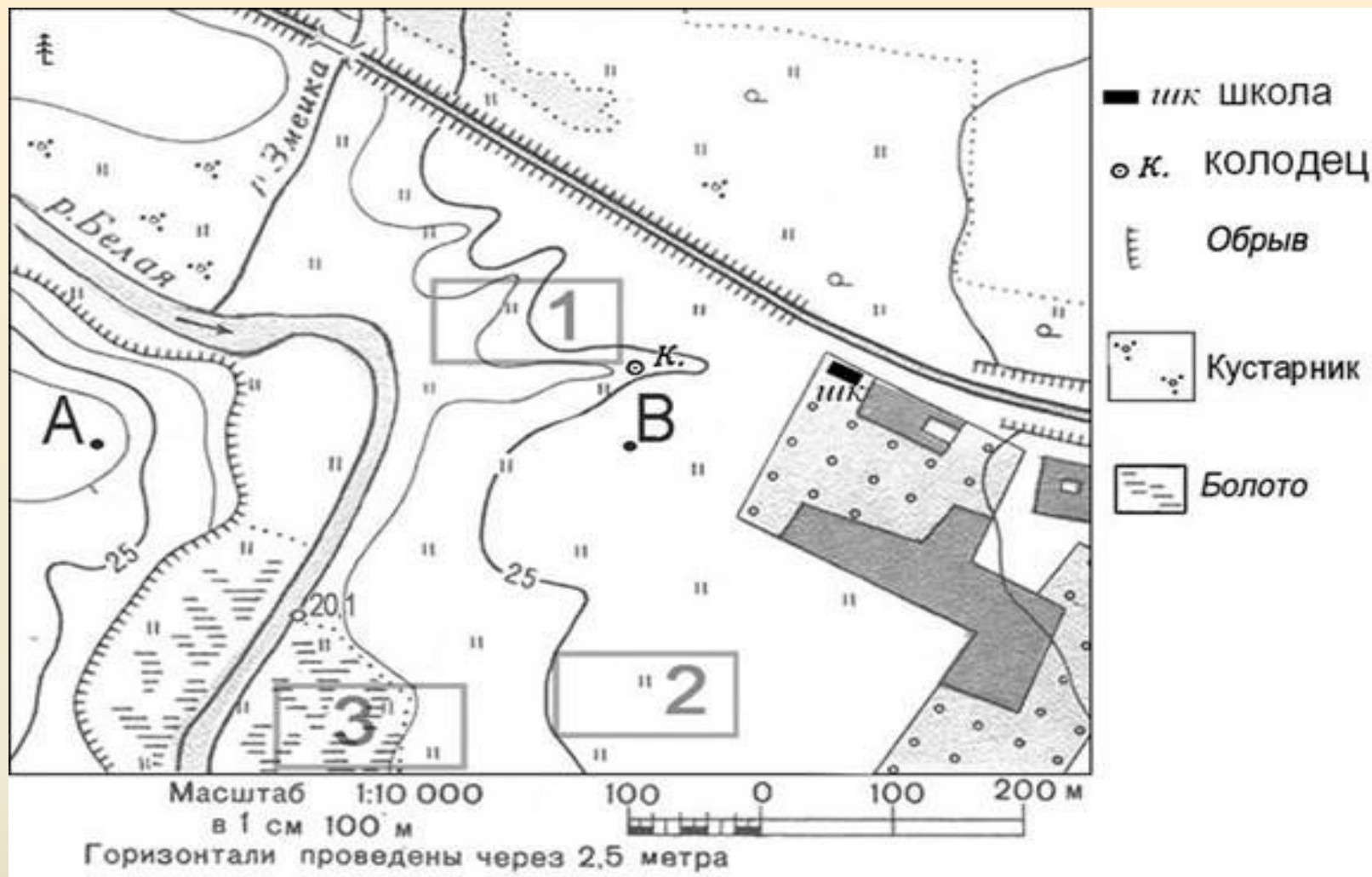
Проанализируйте климатограмму и определите, какой буквой на карте обозначен пункт, климат которого показан на климатограмме.





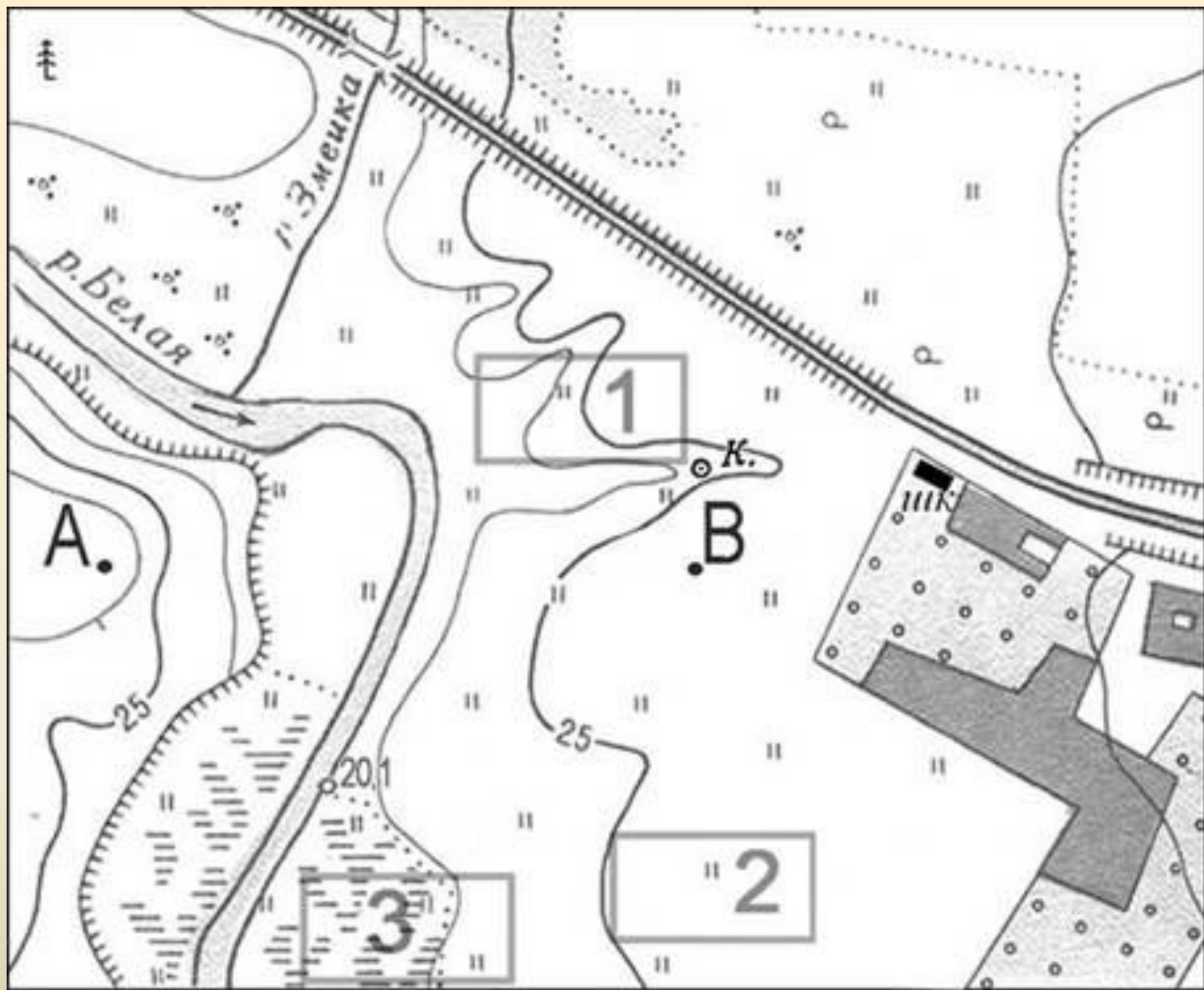
Проанализируйте климатограмму и определите, какой буквой на карте обозначен пункт, климат которого показан на климатограмме.





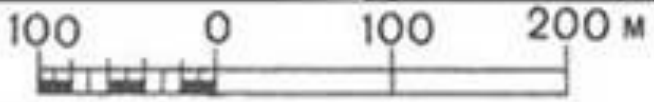
Определите по карте расстояние на местности по прямой от школы до колодца.

Полученный результат округлите до десятков метров. Ответ запишите в виде числа.



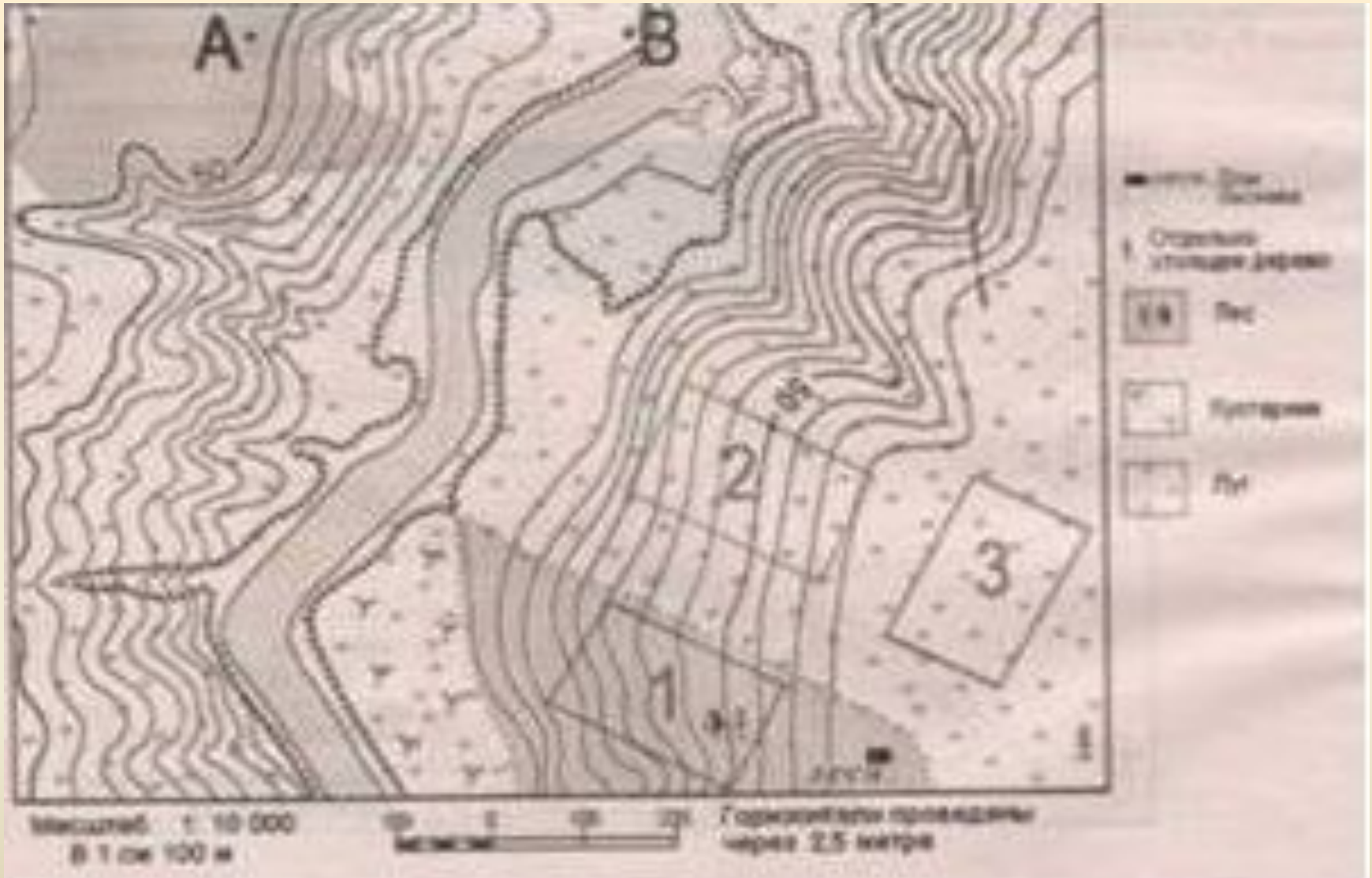
- шк ШКОЛА
- К. КОЛОДЕЦ
- ▄ Обрыв
- Кустарник
- ▨ Болото

Масштаб 1:10 000  
в 1 см 100 м



Горизонтالي проведены через 2,5 метра





Определите по карте расстояние от дома лесника до отдельно стоящего дерева.



Пункт наблюдения	Географические координаты пункта наблюдения	Высота над уровнем моря, м	Средняя температура воздуха, °С		Среднее годовое количество дней с атмосферными осадками
			июль	январь	
Петрозаводск	61° с. ш. 34° в. д.	110	15,6	-11,0	120
Вологда	59° с. ш. 40° в. д.	125	17,0	-11,9	121
Казань	55° с. ш. 49° в. д.	64	19,7	-12,9	103
Уфа	54° с. ш. 56° в. д.	104	19,5	-15,0	109

- 1) Владимир: «Чем южнее расположен пункт, тем чаще в нем выпадают атмосферные осадки».
- 2) Иван: «Чем севернее, тем ниже средние температуры воздуха в январе».
- 3) Петр: «Чем дальше на юго-восток, тем больше годовая амплитуда температур воздуха».
- 4) Света: «Чем выше над уровнем моря расположен пункт, тем в нем холоднее в июле».

Пункт наблюдения	Географические координаты пункта наблюдения	Высота над уровнем моря, м	Средняя температура воздуха, °С		Среднее годовое количество дней с атмосферными осадками
			июль	январь	
Петрозаводск	61° с. ш. 34° в. д.	110	15,6	-11,0	120
Вологда	59° с. ш. 40° в. д.	125	17,0	-11,9	121
Казань	55° с. ш. 49° в. д.	64	19,7	-12,9	103
Уфа	54° с. ш. 56° в. д.	104	19,5	-15,0	109

В каком из городов **23 сентября (день осеннего равноденствия) солнце** раньше всего по московскому времени поднимается над горизонтом?



Пункт наблюдения	Географические координаты пункта наблюдения	Высота над уровнем моря, м	Средняя температура воздуха, °С		Среднее годовое количество дней с атмосферными осадками
			июль	январь	
Волгоград	49° с.ш. 45° в.д.	145	+23,8	-8,5	73
Тамбов	53° с.ш. 42° в.д.	139	+20,0	-10,7	100
Владимир	56° с.ш. 40° в.д.	101	+18,4	-9,5	113
Вологда	59° с.ш. 39° в.д.	125	+14,8	-11,9	120

**1)** Андрей: «Чем выше расположен пункт, тем чаще в нём выпадают атмосферные осадки».

**2)** Елена: «Чем дальше на юго-восток, тем больше годовая амплитуда температур воздуха».

**3)** Фёдор: «Чем западнее, тем жарче в июле».

**4)** Михаил: «Чем дальше на северо-запад, тем реже выпадают атмосферные осадки».

Пункт наблюдения	Географические координаты пункта наблюдения	Высота над уровнем моря, м	Средняя температура воздуха, °С		Среднее годовое количество дней с атмосферными осадками
			июль	январь	
Волгоград	49° с.ш. 45° в.д.	145	+23,8	-8,5	73
Тамбов	53° с.ш. 42° в.д.	139	+20,0	-10,7	100
Владимир	56° с.ш. 40° в.д.	101	+18,4	-9,5	113
Вологда	59° с.ш. 39° в.д.	125	+14,8	-11,9	120

В каком из перечисленных городов 21 марта Солнце раньше всего по московскому времени поднимется над горизонтом?

Пункт наблюдения	Географические координаты пункта наблюдения	Высота над уровнем моря, м	Средняя температура воздуха, °С		Среднее годовое количество дней с атмосферными осадками
			июль	январь	
Сортавала	61° с.ш. 30° в.д.	17	+16,4	−9,8	570
Вологда	59° с.ш. 40° в.д.	125	+17,0	−11,9	568
Балахна	57° с.ш. 44° в.д.	63	+19,0	−11,6	542
Уфа	54° с.ш. 56° в.д.	104	+19,5	−15,0	569

В каком из перечисленных населённых пунктов 22 июня в полдень по местному солнечному времени угол падения солнечных лучей будет **наименьшим**?

Определите регион России по его краткому описанию.

Особенностью экономико-географического положения края является наличие выхода к Государственной границе Р Ф. По размерам территории его можно сравнить с крупным европейским государством. Бóльшую часть территории занимает равнина, а на юге расположены горы. Климат края формируется под воздействием теплых морей. Он разнообразен: от холодного климата высокогорий к умеренно-континентальному и субтропическому климату. Основное достоинство края — огромный рекреационно-туристический потенциал. Это один из самых известных, богатых, красивых и интересных курортных регионов России.

Краснодарский

# Определите регион России по его краткому описанию.

Эта область находится в Азиатской части страны. Она занимает большую площадь и относится к зоне Российского Севера. На её территории распространена многолетняя мерзлота, что затрудняет её освоение. Три четверти территории занимают тундра и лесотундра. Численность и средняя плотность населения очень низкие. Промышленное развитие области началось с разработки россыпных месторождений золота. Затем были обнаружены значительные промышленные запасы руд других цветных металлов. Второй по значимости отраслью хозяйства, после горнодобывающей, является рыбная промышленность. Территория области имеет выход к морю. Порт административного центра – главные транспортные ворота области.

Магаданская

Определите регион России по его краткому описанию.

Эта республика в составе РФ расположена в зоне тайги. Особенностью её экономико-географического положения является наличие выхода к Государственной границе Российской Федерации и выхода к морю. На территории республики находится морской порт. В республике развито производство пиломатериалов, целлюлозы, бумаги, железорудных окатышей, алюминия.

Карелия

# Определите страну по её краткому описанию.

Страна расположена в устье одной из крупнейших рек мира. По форме правления это республика, по типу территориального устройства – унитарное государство. Подавляющая часть населения исповедует ислам. В столице проживает около 10 млн.чел. (7% общей численности). Это крупнейший промышленный центр страны. Ведущими отраслями промышленности являются лёгкая промышленность (х/б, джутовая, швейная) и пищевая (в том числе сахарная и чайная).

Египет



# Определите страну по её краткому описанию.

- Это небольшая африканская страна, название которой совпадает с названием ее столицы. Она обладает разнообразными минеральными ресурсами, включающими железные свинцово-цинковые руды, фосфориты. В ней также добывается нефть, но страна не является членом ОПЕК. Ее разнообразные рекреационные ресурсы, уникальные памятники старины (на ее территории находился легендарный Карфаген) и теплое море способствовали превращению туризма в ведущую отрасль ее хозяйства.

Тунис

# Определите страну по её краткому описанию.

- Страна расположена на низменности в междуречье двух известных рек. Столица – древний город, расположенный на берегу одной из них. Основная отрасль специализации хозяйства – нефтяная промышленность. На орошаемых землях выращивают пшеницу, хлопчатник, финики. Территория этого государства периодически становится «горячей точкой».

Ирак

Сокольский деревообрабатывающий комбинат (г. Сокол, Вологодская область) первым в стране освоил технологию производства клееного бруса. Проектная мощность завода – 100 000 м<sup>3</sup> клееной древесины в год. На сегодняшний день это одно из самых крупных предприятий в России по производству клееного бруса и балок (до 12 м).

Какая особенность природно-ресурсной базы Вологодской области способствует бесперебойному снабжению предприятия по производству клееного бруса и балок необходимым сырьём?

В городе Шахты (Ростовская область) с 2007 г. работает Ростовский электрометаллургический завод – новое современное предприятие, имеющее производственную мощность 730 тыс. тонн стального проката в год. В 2008 г. рядом с этим заводом начато строительство «Южнорусского электрометаллургического завода». Сталеплавильные мощности нового завода составят 960 тыс. тонн в год. Наличие крупных потребителей металла как в Ростовской области, так и в соседних регионах позволит компании, управляющей заводами, быстро окупить затраты.

Какие особенности хозяйства Ростовской области, кроме упомянутых в тексте, делают экономически целесообразным размещение в ней электрометаллургических производств? Укажите две особенности.