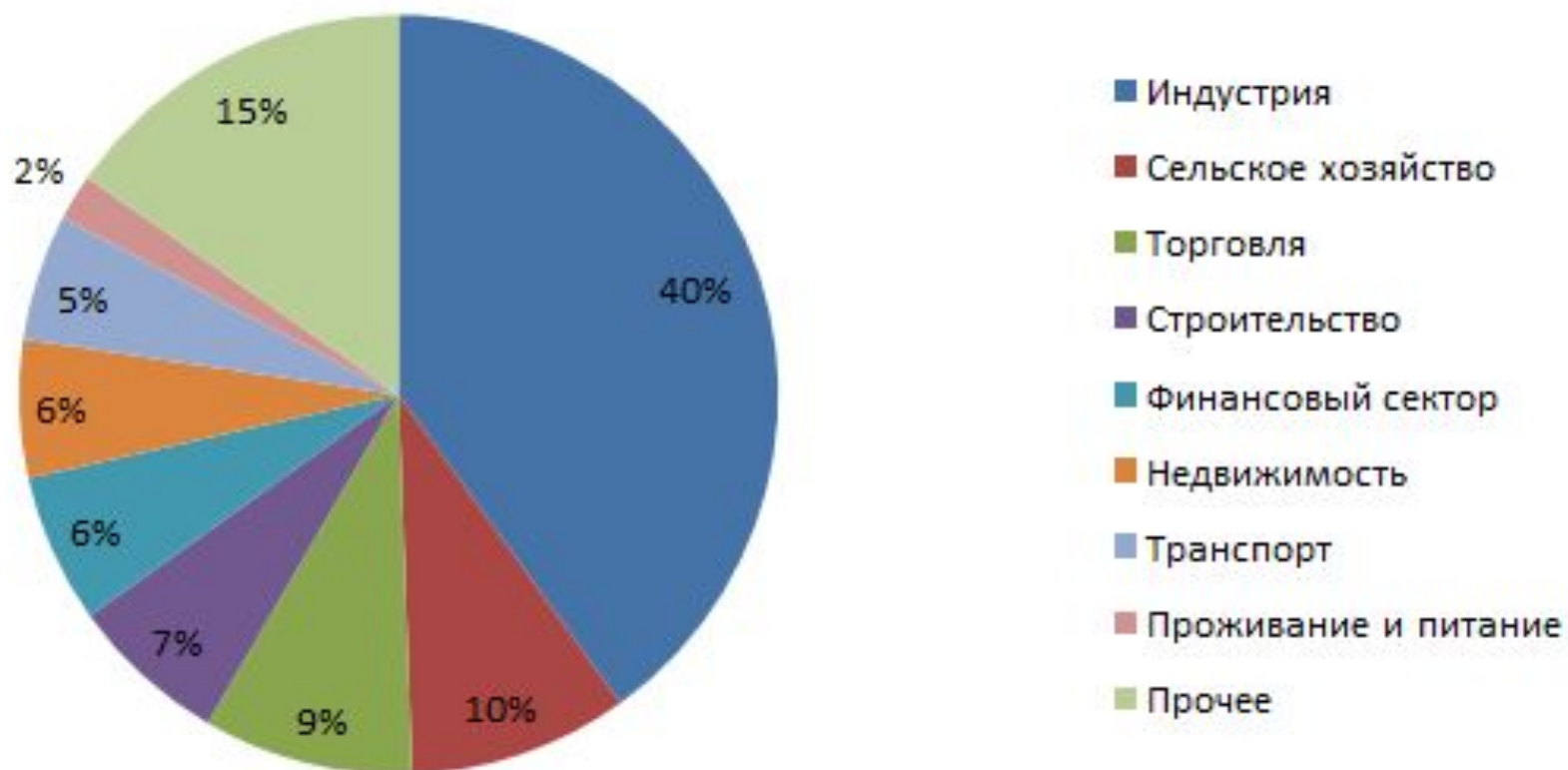


ВВП Китая



Вопросы для повторения.

- Дать оценку площади, численности населения Китая. Государственный строй и устройство страны.
 - Особенности экономико-географического положения страны.
 - Природные условия и ресурсы страны.
 - Особенности населения.
-

12.01.18.

Хозяйство Китая

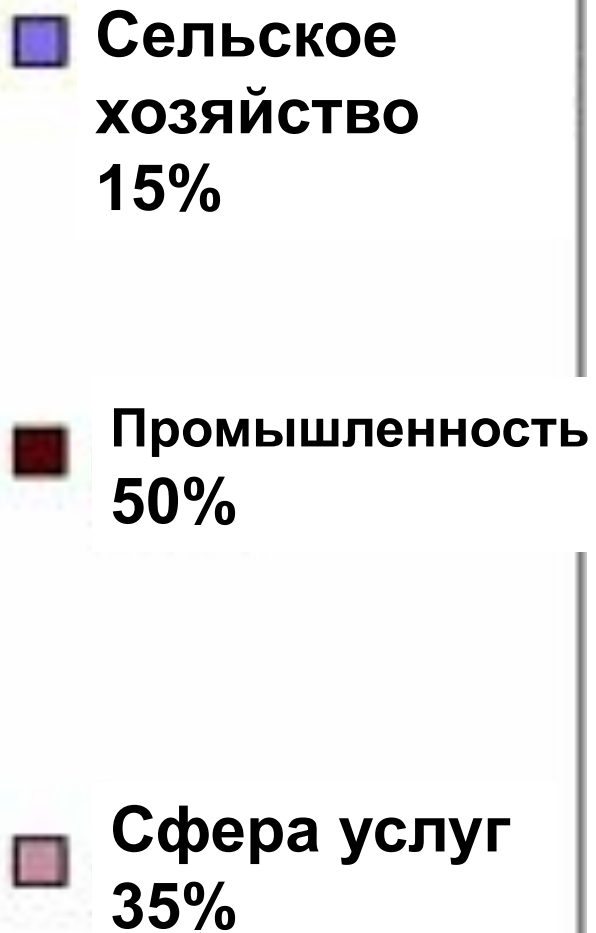
Хозяйство Китая: достижения и проблемы.

- Индустриально-аграрная экономика.
- На I месте в мире по выпуску 30 видов пром. и с/х продукции
- II место в мире по объёму ВВП

Место Страна ВВП,млрд.\$ (2016г.)

1	США	18558,1
2	Китай	11383,0
3	Япония	4412,6
4	Германия	3467,8
5	Великобритания	2761,0
6	Франция	2464,8
7	Индия	2288,7
8	Италия	1848,7
9	Бразилия	1534,8
10	Канада	1462,3

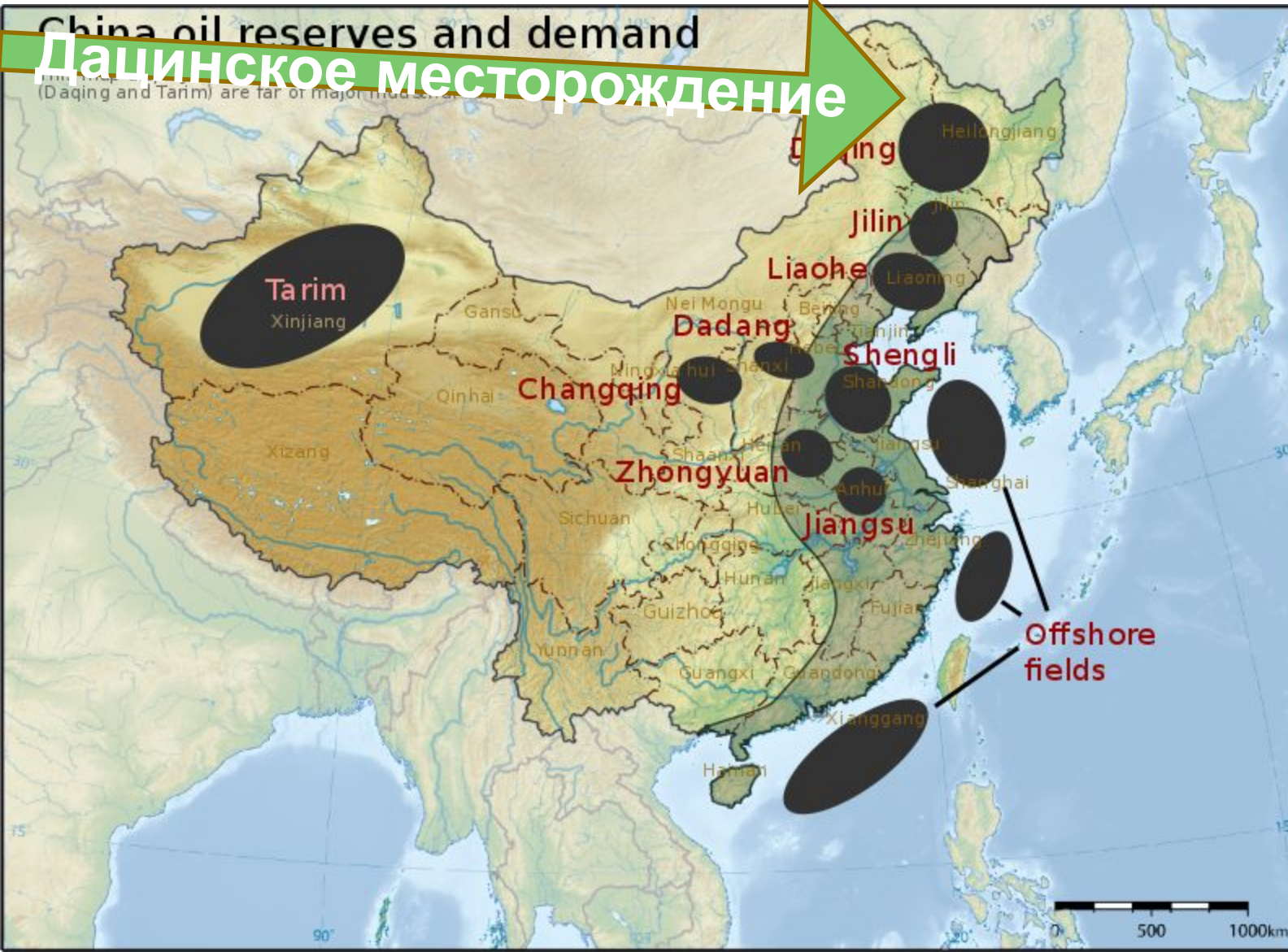
Структура ВВП



Добыча нефти в Китае

China oil reserves and demand

Дацинское месторождение



Тяжёлая промышленность

1. ТЭК

- Добыча угля (I м.), север и с-в страны.
- Производство эл. энергии (I м.)
- 4/5 энергии дают ТЭС
- ГЭС «Санься» на р. Янцзы – самая мощная в мире.

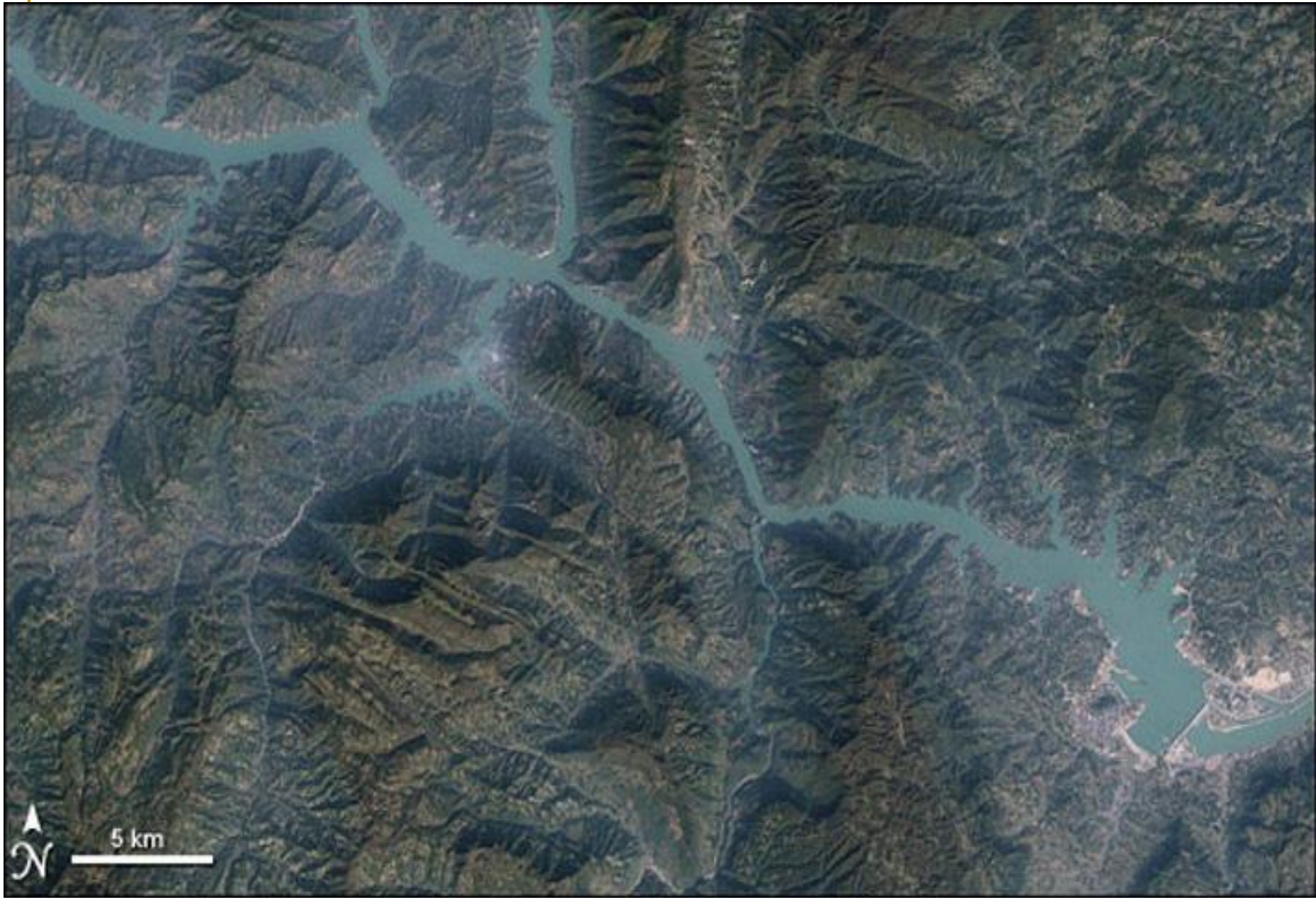




На высоте 5600 м, в глубине Тибетского нагорья начинает свой путь великая река Янцзы. Примерно в 2 тыс. км от устья Янцзы пробивает Ушаньские горы, образуя живописнейший каньон Санься и сбрасывая высоту со 192 до 40 метров над уровнем моря.

Именно тут за 20 лет и \$26 млрд. была построена самая мощная в мире ГЭС. При наполнении водохранилища было уничтожено 2 города и переселено 1,3 млн. чел. Китайские инженеры перегородили крупнейшую реку Евразии бетонной плотиной длиной 2309 м и высотой 185 м. ГЭС была торжественно открыта в полном объеме 4 июля 2012 года.

Экономика страны продолжает требовать энергию, желательно дешевую и бесконечную. К 2020 году из 25 крупнейших ГЭС мира 10 будут китайскими, причем 6 из этой десятки в настоящее время еще только строятся. Промышленности региона «Три ущелья» принесли драгоценные киловатт-часы, десяткам и сотням тысяч местных жителей — работу, а миллионам туристов — удовольствие от грандиозного творения человечества.



ГЭС «Санься – Три ущелья» КНР (р.Янцзы)





Тяжёлая промышленность



2. Metallurgy.

- Выплавка стали (I м.)
 - > 1 тыс. предприятий (крупнейшие: **Аньшань, Бэньси, Баотоу, Пекин, Ухань, Шанхай...**).
- Выплавка алюминия (I м.)

3. Машиностроение.

- Многоотраслевое, преобладают универсальные предприятия (**Харбин, Пекин, Шанхай, Шэньян, Чанчунь**).

Аньшань – «Город Стали»

- Город является колыбелью металлургической промышленности Китая, его также называют столицей Стали. Крупнейший металлургический завод Китая теперь занимает восьмое место во всем мире. Сталелитейная промышленность зародилась здесь еще во времена династии Тань \203 год до нашей эры\ .



Легковые автомобили	Станки	Телевизоры	Морские суда
Япония	Япония	Китай	Республика Корея
США	Германия	Республика Корея	Япония
ФРГ	США	Япония	Китай
Франция	Италия	США	Италия
Республика Корея	Китай 1м	Россия	Бразилия
Испания	Швейцария	Германия	Нидерланды
Канада	Республика Корея	Малайзия	Тайвань
Китай 1 м	Тайвань	Бразилия	Дания
Мексика	Испания	Италия	Польша
Бразилия	Франция	Франция	Финляндия

Автомобили, выпускаемые в Китае

▶ Chery



▶ Faw



▶ Greatwall



▶ BYD



Тяжёлая промышленность

4. Химическая промышленность.

- Производство минеральных удобрений.
- Бытовая химия и фармацевтика.



Лёгкая промышленность

- **Текстильная** промышленность – главная отрасль лёгкой промышленности.
 - Производство х/б тканей 24,5 млн.м³ (1 м.)
 - Производство х/волокон 11 млн. т (1 м.)
 - В структуре экспорта - 35% - продукция лёгкой пром.(одежда, обувь, игрушки, трикотаж, шерсть, мех, шёлк).
-

Повторение

- Каков уровень развития экономики КНР?
 - ТЭК.
 - Машиностроение и металлургия.
 - Лёгкая промышленность.
 - Роль с/х в экономике страны. Какова с/х специализация отдельных районов Китая?
-

Сельское хозяйство



С/Х районы	отрасли с/х или виды продукции
1	
2	
3	
4	

С/х районы КИТАЯ

С/Х районы	отрасли с/х или виды продукции
«зелёный Китай» Ю-В	рис, чай
«жёлтый Китай» С-В	пшеница, кукуруза, гаолян
«сухой Китай» С-З	кочевое скотоводство с очагами земледелия
«холодный Китай» Тибет Ю-З	с/х развито слабо

С/Х РАЙОНЫ КИТАЯ

Сельское хозяйство

- Гаолян, просо, кукуруза, пшеница и соя
- Хлопчатник и пшеница
- Пшеница и другие зерновые

Холодный Китай

- Рис
- Рис, пшеница и кукуруза
- Животноводство и зерновые культуры
- Пастбищное животноводство
- Малоиспользуемые и неиспользуемые земли

Сухой Китай

Желтый Китай

Зеленый Китай

Леса



гаолян

Транспортный комплекс

1/2 грузооборота в КНР приходится на ж/д транспорт. Сейчас ж/д транспорт Китая отвечает за 24 % железнодорожных перевозок в мире и является одной из основных составляющих экономики. По длине железнодорожных путей Китай занимает 2-е место в мире, уступая США, но опережая Россию. Китай обладает крупнейшей в мире сетью скоростных и высокоскоростных железных дорог, превышающей таковые в Японии и Европе вместе взятые.

Китай запустил второй в мире поезд на магнитной левитации. В ходе совместного китайско-германского проекта была построена 30-км высокоскоростная (450 км/ч) маглев-трасса от шанхайского аэропорта Пудун до центра Шанхая, начавшая работать в 2002 году. Стоимость проекта составила \$1,2 млрд.

Железнодорожный транспорт



■ Это поезд, удерживаемый над полотном дороги, движимый и управляемый силой электромагнитного поля. Такой состав, в отличие от традиционных поездов, в процессе движения не касается поверхности рельса. Так как между поездом и поверхностью полотна существует зазор, трение между ними исключается, и единственной тормозящей силой является аэродинамическое сопротивление.

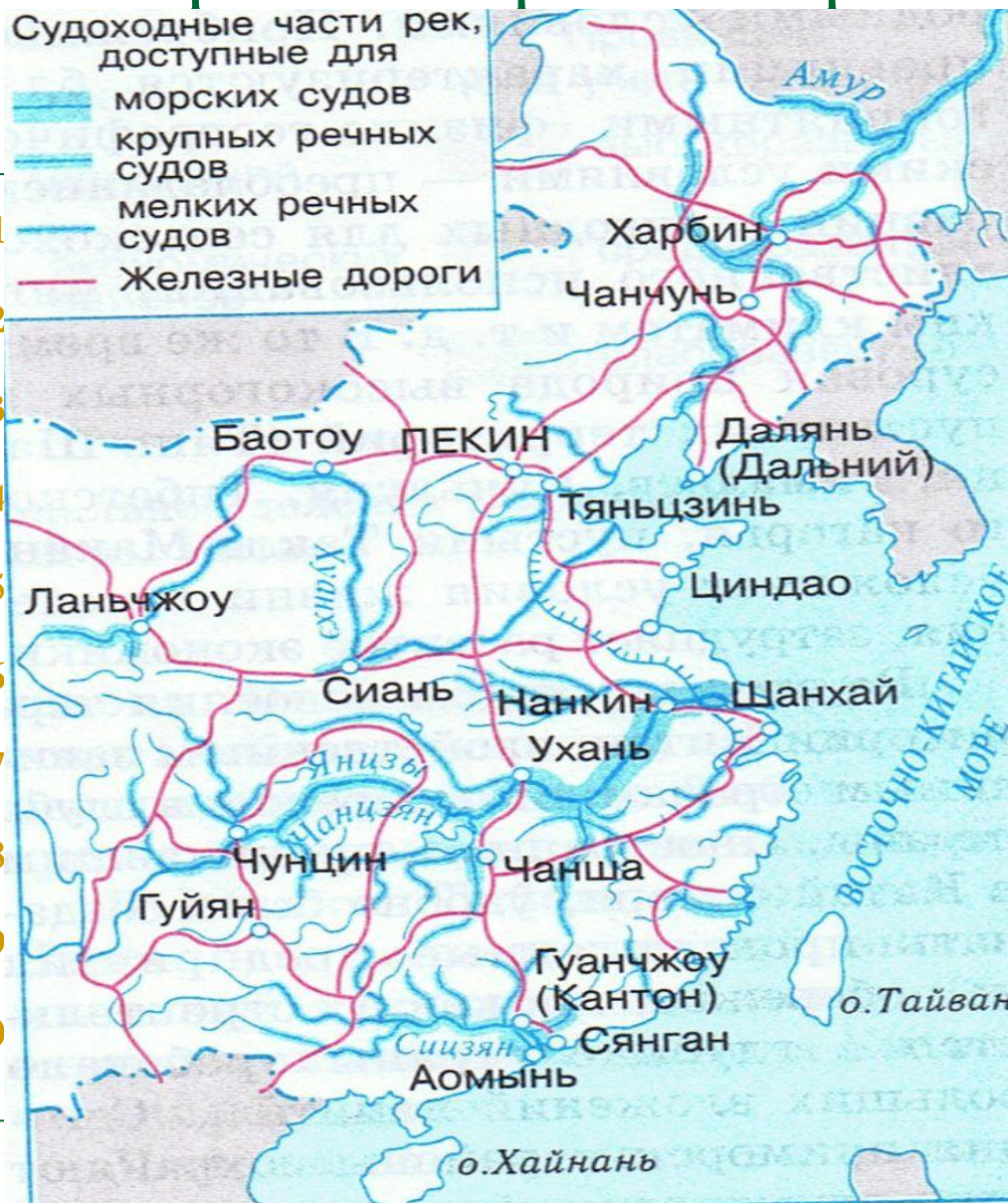
Скорость, достигаемая поездом на магнитной подушке, сравнима со скоростью самолёта и позволяет составить конкуренцию воздушному транспорту на ближне- и среднемагистральных направлениях (до 1000 км). **Первая публичная система маглев (M-Bahn) построена в Берлине в 1980-х годах.**

Наиболее активные разработки маглева ведут Германия, Япония, Китай, и Южная Корея.

■ Маглев



Морской транспорт



В Китае более чем 2000 портов, 130 из которых принимают иностранные корабли. Крупнейшие 16 портов Китая имеют оборот в 50 млн тонн в год. Суммарный оборот Китая превышает 2890 млн тонн. В 2014 году торговый флот Китая составил 3497 судов. По тоннажу он занимает 3 место в мире.

Шанхай – I место в мире по грузообороту.

- Глубоководный морской и речной порт. После введения в эксплуатацию в 2005 году глубоководного порта Яншань, порт Шанхая является крупнейшим в мире портом по грузообороту.





Речной транспорт



- По протяжённости судоходных рек и каналов (110 000 км) Китай занимает первое место в мире.

Реки и каналы с древности являлись основными транспортными артериями страны. На реках расположено более 5 100 внутренних портов, ежегодный грузооборот речного транспорта составляет 1,6 миллиарда тонн грузов. В реку Янцзы могут заходить суда водоизмещением до 10 000 тонн.

Важным транспортным путём является Великий канал, соединяющий пять крупных рек, включая Янцзы и Хуанхэ.

Великий канал — одно из древнейших ныне действующих гидротехнических сооружений мира. Строился две тысячи лет — с VI в. до н. э. до XIII в. н. э. В настоящее время является одной из важнейших внутренних водных артерий КНР, соединяет крупные порты страны Шанхай и Тяньцзинь.

Протяжённость канала — 1782 км. Ширина в наиболее узкой части в провинциях Шаньдун и Хэбэй — 40 м, в самой широкой части в Шанхае — 350 м. Канал оборудован 21 шлюзом. Максимальная грузопропускная способность составляет 10 млн тонн в год.

Канал соединяет реки Хуанхэ и Янцзы, включая в себя русла таких рек, как Байхэ, Вэйхэ, Сышуй и других, а также несколько озёр.



22 июня 2014 года Великий канал включён в реестр объектов Всемирного наследия ЮНЕСКО

Крупнейший в Китае аэропорт, входит в десятку крупнейших в мире



- В Китае построено более 500 аэропортов, имеются 27 национальных авиакомпаний, владеющих в сумме более, чем 1 500 самолётами. Ежегодно они перевозят более 138 миллионов пассажиров и более 22 тысяч тонн грузов.

Аэропорт Чхеклапкок (Гонконг)



0 100 км

Обрабатывающая промышленность

- Черная металлургия
- Цветная металлургия
- Металлургия меди
- Металлургия свинца
- Металлургия алюминия
- Машиностроение и металлообработка
- Электротехническая
- Станкостроительная
- Энергетическое машиностроение
- Приборостроение
- Тяжелое машиностроение
- Судостроение
- Транспортное машиностроение

- Тракторостроение и сельскохозяйственное машиностроение
- Электронная
- Нефтеперерабатывающая
- Химическая
- Цементная
- Стекольная
- Фарфоро-фаянсовая
- Деревообрабатывающая
- Целлюлозно-бумажная
- Текстильная
- Шерстяная
- Хлопчатобумажная
- Шелковая
- Пищевая
- Мукомольная

- Рисоочистительная
- Чайная
- Сахарная
- Маслобойная

Добывающая промышленность

- Каменный уголь
- Горючие сланцы
- ▲ Нефть
- ▲ Железные руды
- ▲ Марганцевые руды
- ◆ Молибденовые руды
- Медные руды
- Поваренная соль
- ◆ Магnezит
- Электростанции
 - Тепловые
 - Гидроэлектростанции
- Железные дороги
- Нефтепроводы

Главные промышленные районы:

- Пекин
- Шанхай
- Шэньян
- 70% пром. предприятий



Внутренние различия стр.253, 249

Эконом. Зоны (%)	Доля в площади	Доля в населении	Доля в промышл.	Отрасли специали- зации
Восточная зона				
Центральная зона				
Западная зона				

Проблемы и перспективы развития.

- Из полуфеодальной и полуколониальной страны Китай превратился в мощную индустриально-аграрную державу.
- Но груз отсталости ещё велик, особенно во внутренних, глубинных провинциях и автономных районах.
- Стирание различий в уровнях социально-экономического развития между «морским» и «континентальным» Китаем – одна из важных проблем страны.
- Правительственные программы для ускоренного развития отсталых районов Китая:
 - в 1999 г. правительством была заявлена программа «освоения Запада»
 - в 2003 г. – «оживления старой промышленной базы на Северо-востоке»
 - в 2005 г. – «подъёма Центра».

Домашнее задание.

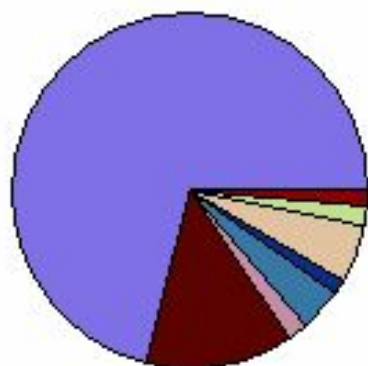
- Тема 7, п.2. Подготовка к тесту по КНР.
- Рефераты и презентации по странам Азии.



Трудовые ресурсы

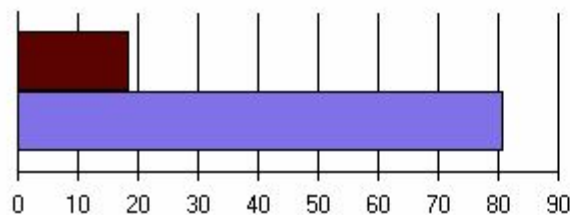
Численность работающего населения (тыс.)	798000.0	2006
Доля работающего населения по отношению к общей численности населения (%)	54.9	1998
Доля экономически активного населения в возрасте от 15 до 64 лет по отношению к общему числу занятых (%)	85.0	1990
Доля экономически активных женщин по отношению к общей численности женщин (%)	53.7	1990
Доля экономически активных мужчин по отношению к общей численности мужчин (%)	61.8	1990
Доля женщин в экономически активном населении (%)	44.9	1990

Отраслевая структура занятости



- с/х, лесное хозяйство и рыболовство 71.2%
- обрабатывающая и добывающая промышленности, коммунальные службы 13.3%
- транспорт и связь 1.8%
- торговля, гостиничный и ресторанный бизнес 3.9%
- финансы и операции с недвижимостью 1.3%
- услуги 5.2%
- строительство 1.8%
- другие сферы 1.6%

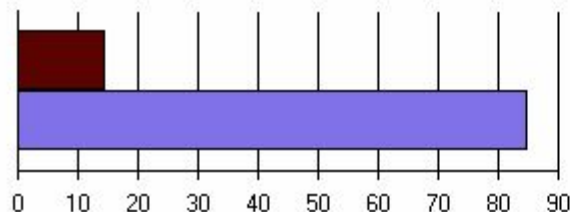
Структура импорта (в %)



■ непромышленные товары

■ вся продукция обрабатывающей промышленности

Структура экспорта (в %)



■ непромышленные товары

■ вся продукция обрабатывающей промышленности

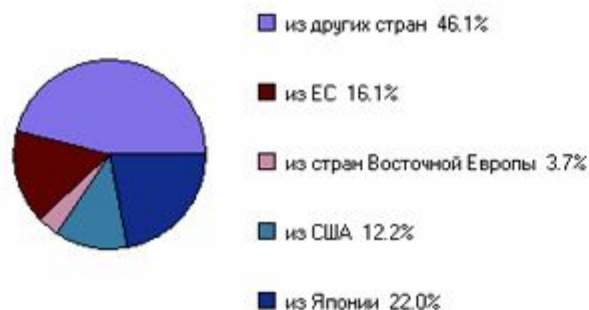
Структура импорта



Структура экспорта



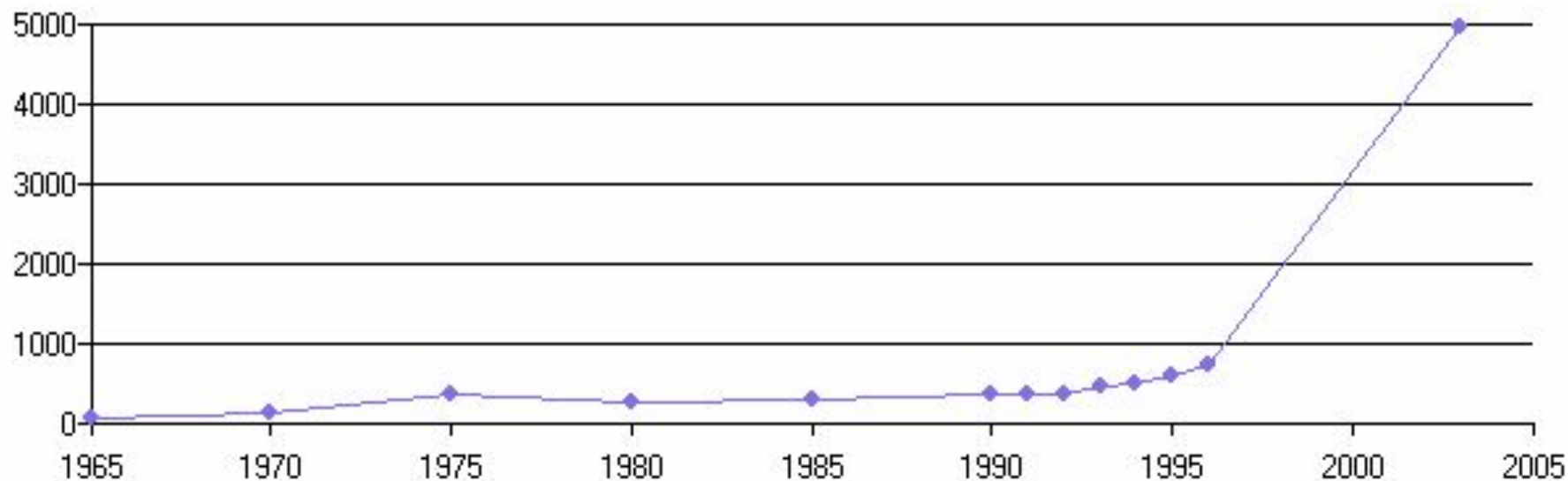
Структура импорта



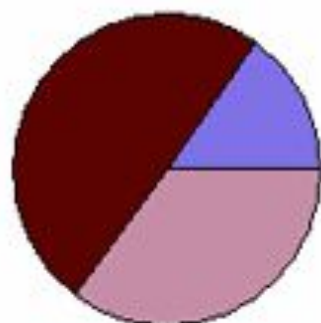
Структура экспорта



Динамика ВВП на душу населения (US \$)

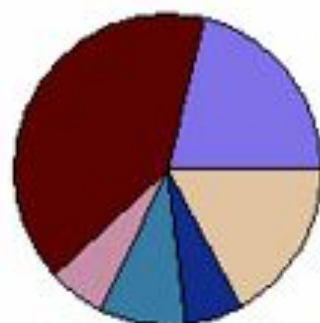


Структура ВВП



- сельское хозяйство 15.0%
- промышленность 50.0%
- сфера услуг 35.0%

Структура ВВП



- с/х 21.0%
- обрабатывающая промышленность 41.0%
- строительство 6.0%
- торговля 9.0%
- транспорт 6.0%
- правительство, финансовое обеспечение и др. услуги 17.0%

Список крупнейших портов мира 2013 года

1. Шанхай
2. Сингапур
3. Тяньцзинь
4. Гуанчжоу
5. Циндао
6. Роттердам (Нидерланды)
7. Нинбо
8. Порт-Хедлнд (Австралия)
9. Далянь
10. Пусан (Республика Корея)