


A photograph of a single, healthy green tree with a full canopy, growing out of a large, messy pile of garbage and debris. The background is a cloudy, overcast sky with a yellowish tint. The image is framed by a dark, semi-circular border on the right side.

Экологические проблемы Беларуси

A photograph showing a lush green tree with a thick trunk growing out of a large, messy pile of household waste. The waste includes plastic bags, cardboard, and other debris. The background is a cloudy sky. The image is partially covered by a semi-transparent circular graphic on the right side.

Бытовой мусор или ТБО (твердые бытовые отходы) представляют опасность для окружающей среды. Скопления мусора могут стать источником неприятного запаха и развития инфекционных заболеваний. Поскольку скопления ТБО наносят вред окружающей среде и человеку, необходимо своевременно осуществлять их вывоз согласно стандартам и санитарным нормам, установленным государством.

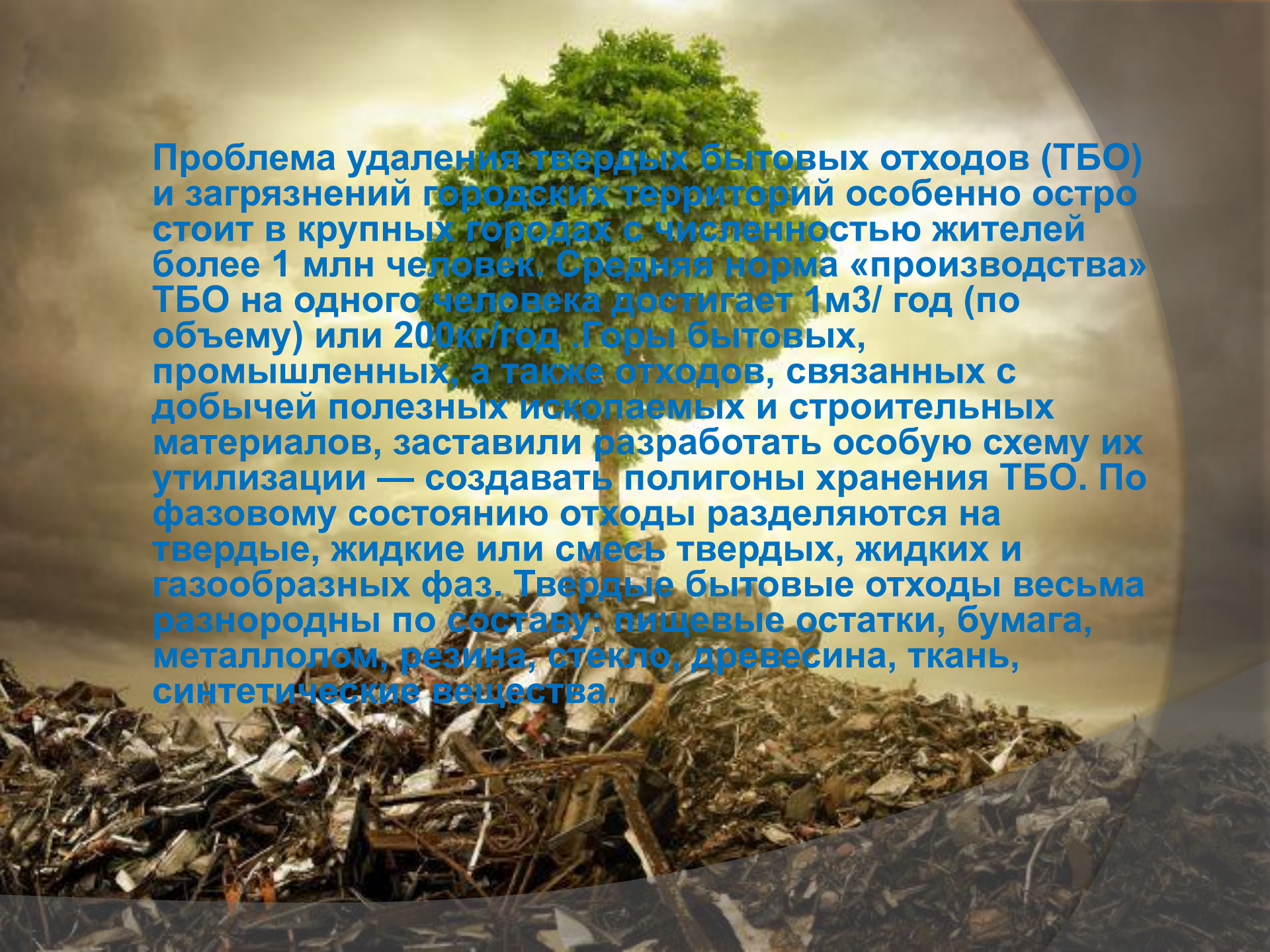
Под понятием ТБО подразумевается совокупность различного мелкого бытового мусора. Сюда входят различные пищевые отходы, стекло, пластмасса, бумага, текстиль, металл и т.д.

Некоторые даже не задумываются о том, что мусор начинает разлагаться от 500 лет, различные упаковки наносят огромный вред и эти упаковки можно встретить повсюду.


Мусор выброшенный в Беларуси








Проблема удаления твердых бытовых отходов (ТБО) и загрязнений городских территорий особенно остро стоит в крупных городах с численностью жителей более 1 млн человек. Средняя норма «производства» ТБО на одного человека достигает 1м³/год (по объему) или 200кг/год. Горы бытовых, промышленных, а также отходов, связанных с добычей полезных ископаемых и строительных материалов, заставили разработать особую схему их утилизации — создавать полигоны хранения ТБО. По фазовому состоянию отходы разделяются на твердые, жидкие или смесь твердых, жидких и газообразных фаз. Твердые бытовые отходы весьма разнородны по составу: пищевые остатки, бумага, металлолом, резина, стекло, древесина, ткань, синтетические вещества.

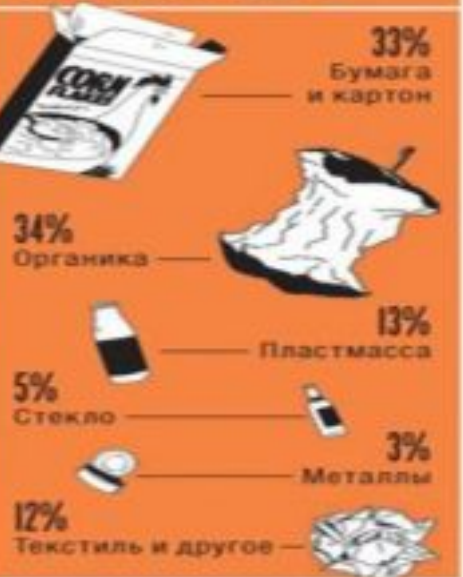
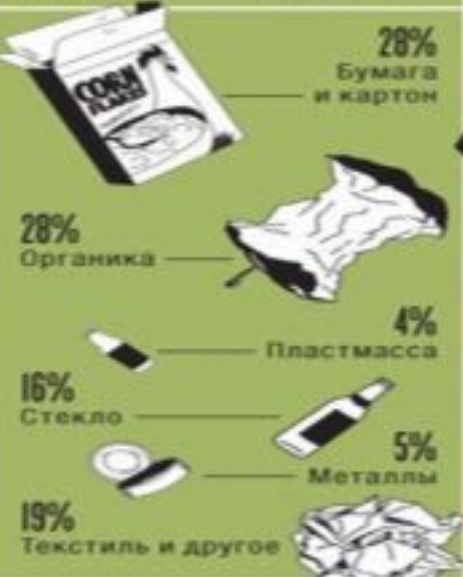
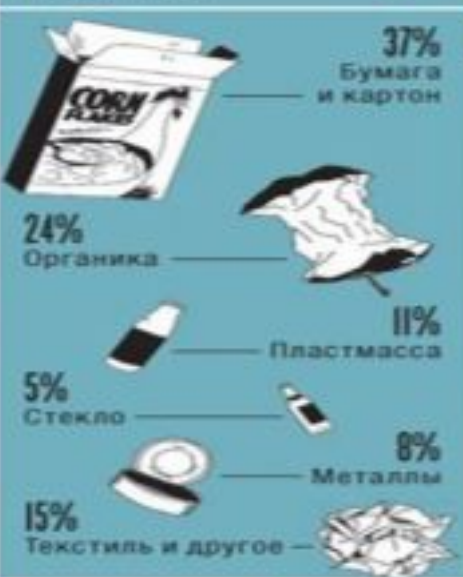
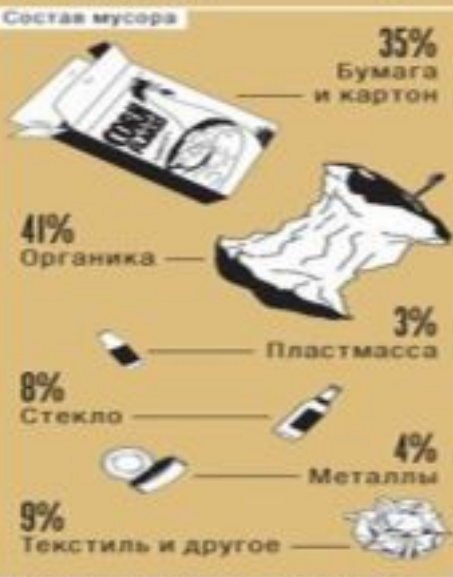


Анализ ТБО показывает, что основная их масса приходится на долю органических компонентов (до 80%). Пищевые отходы привлекают птиц, грызунов, животных трупы которых являются источником болезнетворных микроорганизмов. Атмосферные осадки, солнечное тепло, разогревание свалки и тепло от пожаров (в том числе подземных) способствуют протеканию на полигонах ТБО непредсказуемых физико-химических и биохимических процессов, продуктами которых являются многочисленные токсические химические соединения. Необходимо отметить, что в последние годы в составе ТБО уменьшается доля пищевых отходов, кожи, резины, стекла и соответственно возрастает содержание упаковочных материалов (бумага, картон, синтетика).

A large, lush green tree stands prominently in the center of the image, its roots and trunk emerging from a massive, sprawling pile of garbage. The trash consists of various pieces of wood, plastic, and other debris, creating a dark, textured base for the tree. The background is a hazy, overcast sky, suggesting a gloomy or polluted atmosphere. The overall composition is a powerful metaphor for environmental degradation and the impact of waste on nature.

К категории тяжелых металлов относят биологически активные металлы, оказывающие отрицательное воздействие на физиологические функции человека и состояние жизнеобеспечивающих природных сил. Из длинного ряда тяжелых металлов особо опасны мышьяк, кадмий, ртуть, никель, хром, которые могут вызвать тяжелые заболевания и образовывать высокие концентрации в донных осадках рек, озер и других водоемов.

Для Минска вопрос переработки и захоронения отходов сегодня стоит особенно остро. Ведь 25% от общего объема мусора в стране производит именно столица.



* По данным на 2007 год.

Состав мусора

Сколько времени понадобится, чтобы полностью разложились:



БУМАЖНОЕ ПОЛОТЕНЦЕ —
2-3 недели

КОРОБКА ИЗ-ПОД МОЛОКА —
5 лет



БАНАНОВАЯ КОЖУРА —
3-4 недели



ОКУРОК СИГАРЕТЫ —
от 10 до 12 лет



БУМАЖНЫЙ ПАКЕТ —
1 месяц



КОЖАНЫЕ БОТИНКИ —
25-40 лет



ГАЗЕТА —
1,5 месяца

ПЕНОПЛАСТОВЫЙ СТАКАН —
50 лет



ОГРЫЗОК ОТ ЯБЛОКА —
2 месяца



РЕЗИНОВАЯ ПОКРЫШКА, ПЛАСТИКОВЫЙ
КОНТЕЙНЕР — **50-80 лет**



КАРТОН —
2 месяца



АЛЮМИНИЕВАЯ БАНКА —
200-500 лет



АПЕЛЬСИНОВАЯ КОЖУРА
— **6 месяцев**

ПЛАСТИКОВАЯ БУТЫЛКА
— **450 лет**



ФАНЕРА —
1-3 года



ОДНОРАЗОВЫЙ ПОДГУЗНИК
— **500 лет**

ШЕРСТЯНОЙ НОСОК —
1-5 лет



ПЛАСТИКОВЫЙ ПАКЕТ —
200-1000 лет



Раздельный сбор

Система, при которой отходы разделяются по видам для того, чтобы их можно было переработать и создать из них новые вещи, а не просто выбросить. При такой системе наш город, наша страна меньше загрязняется мусором, а для производства вещей не нужно тратить ресурсы: нефть, древесину, алюминий.

Из макулатуры можно сделать практически любую бумажную продукцию: туалетную и офисную бумагу, тетрадки и т.д. Из пластиковых бутылок производят бесчисленное количество новых вещей: от тазиков до детских горок. Из стекла — стекловату, тарелки, душевые кабины. Алюминиевые банки вообще могут перерабатываться бесчисленное количество раз. Многие вещи, которыми вы ежедневно пользуетесь, сделаны из отходов, при этом по своему качеству они не уступают вещам из первичного сырья.

Но один мусороперерабатывающий завод на ситуацию сильно не повлияет. Для сравнения, ежедневно на «Северный» (минский полигон для хранения ТБО) приезжало 700–800 машин с мусором, а на завод по переработке — 53.