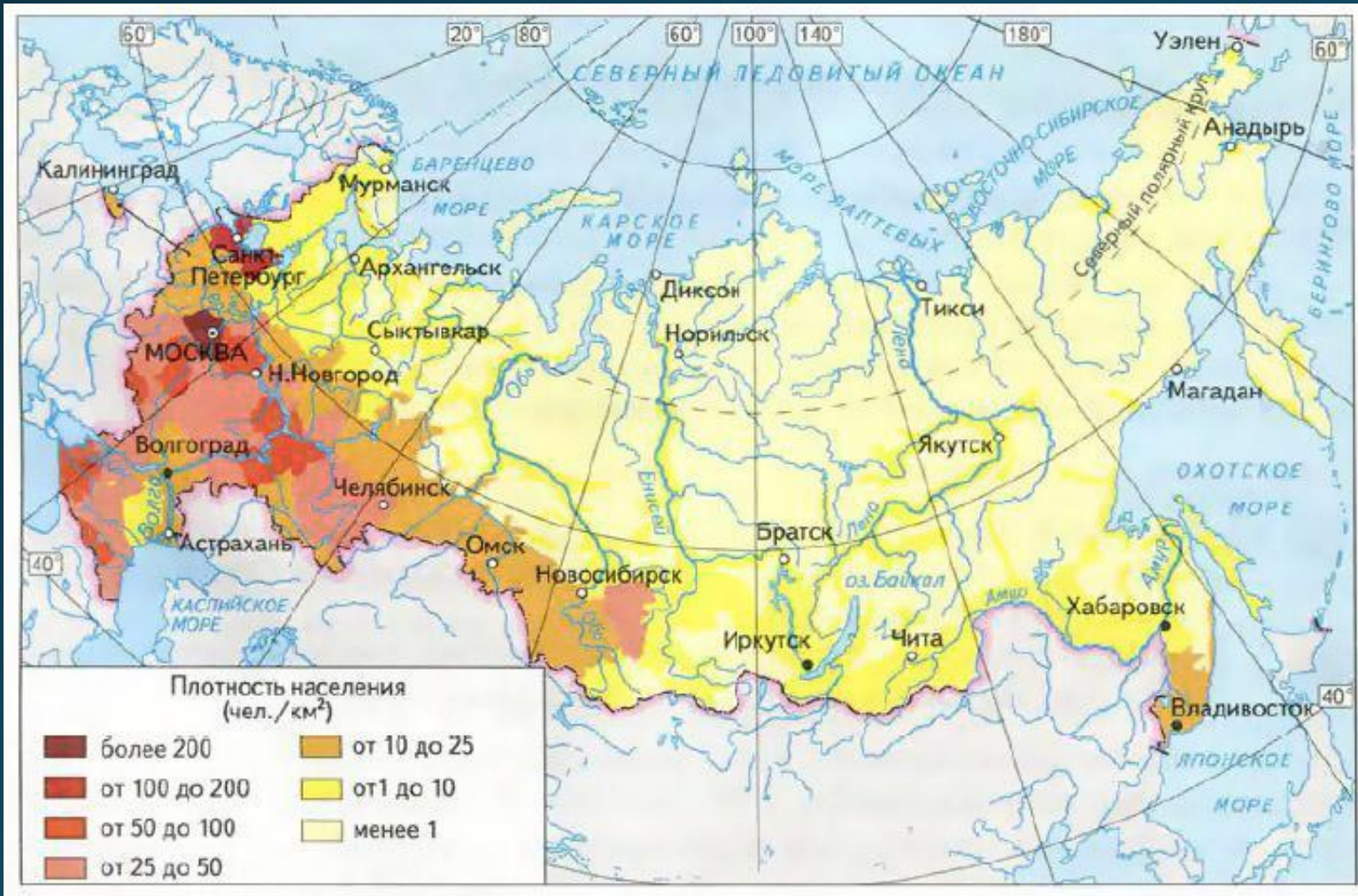


География 9 класс

Население и хозяйственное освоение Центральной России

Учитель географии
Кирсанова Л.С.
МОУ СШ №60, г.
Ярославль

Ц.Р. – самая густонаселённая часть страны



Занимая всего 3 % территории, она сосредоточивает 30 % населения

По карте «Плотность населения» определите плотность населения данного района.

49 чел./кв.км.

На северо-востоке она мин. – 12 чел/кв.км, а в южных областях – 40-50 чел./кв.км
В Московской области – 140 чел./кв.км.

Какая демографическая ситуация сложилась в последние годы в районе? (стр.136 учебника)

- Неблагоприятная демографическая ситуация:

$C > P \rightarrow EP$ отрицательный

Ц.Р. – ядро формирования русского народа

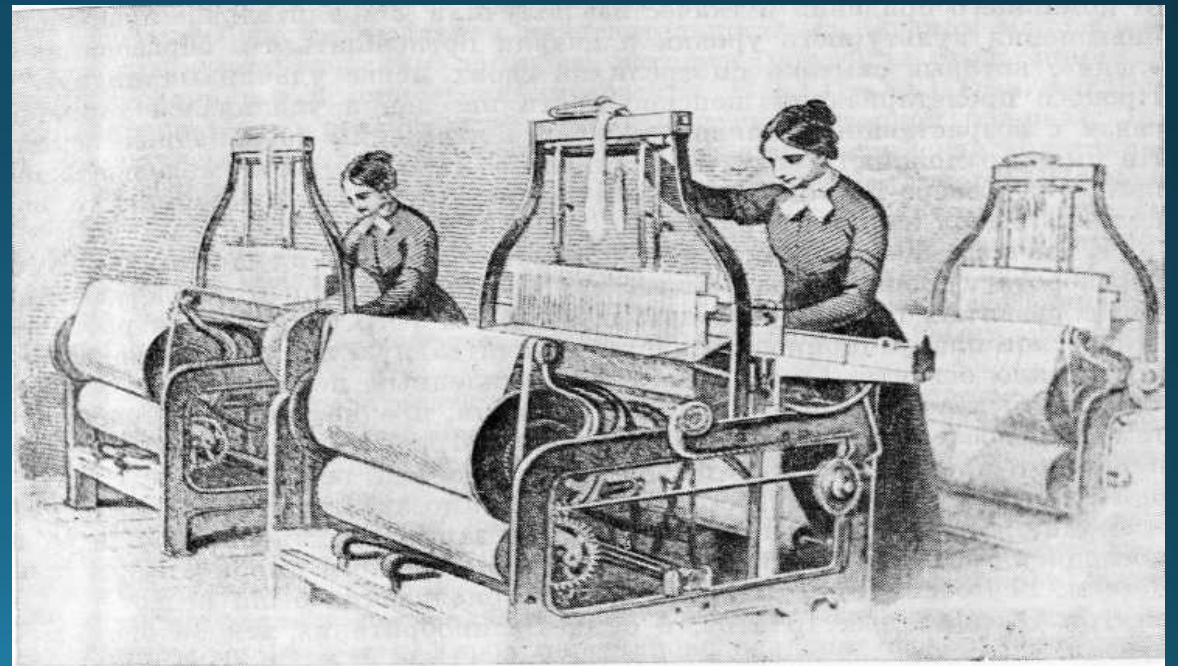
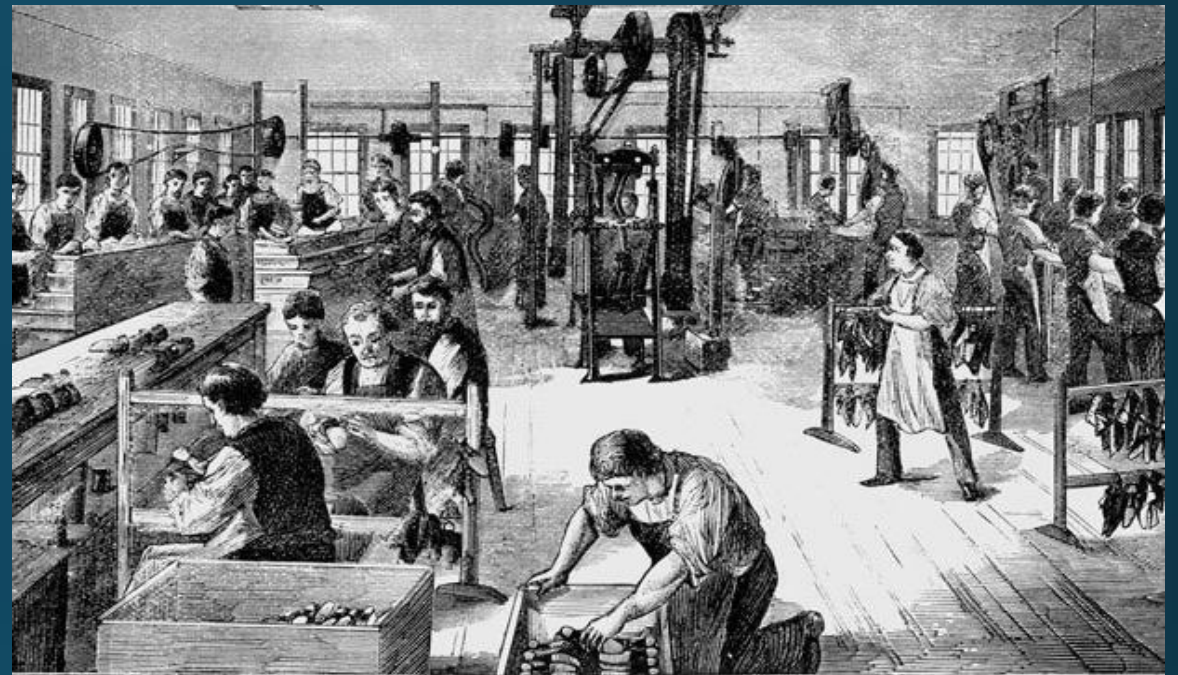


Большая часть населения Центрального района – это русские, но здесь шло смешение славян с местными племенами.

На востоке региона живут марийцы, чуваши, мордва



В период промышленного переворота (сер.19 в.) рост Москвы привлёк к себе трудовые ресурсы густозаселённых соседних территории. Основная часть их населения была занята не только сельским хозяйством, но и в кустарных промыслах, что позволило перейти к крупной машиной индустрии. Первоначально трудовые навыки населения сложились в центрах различных промыслов, многие из них сохранились и сегодня.

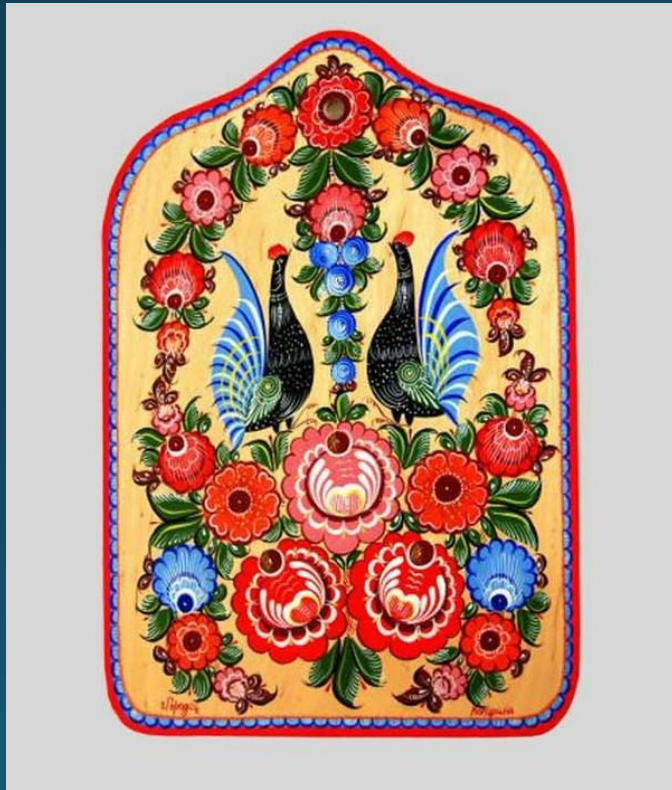


старинный русский народный промысел, родившийся в *XVII* веке в округе Нижнего Новгорода. Он представляет собой декоративную роспись деревянной посуды и мебели, выполненную красными, зелеными и золотистыми тонами по черному фону



ХОХЛОМСКАЯ РОСПИСЬ

Русский народный художественный промысел.
Существует с середины XIX века в районе города
Городец. Яркая, лаконичная роспись, выполненная
свободным мазком с белой и черной графической
обводкой, украшала прялки, мебель, ставни, двери.



**ГОРОДЕЦКАЯ
РОСПИСЬ**

Один из русских народных глиняных художественных промыслов. Возник в заречной слободе, близ города Вятки (ныне на территории города Кирова). Это один из самых старинных промыслов Руси, более четырёхсот лет



ДЫМКОВСКАЯ ИГРУШКА

Знаменитый промысел на протяжении нескольких столетий является одним из ведущих керамических промыслов страны и по праву считается колыбелью русской керамики. Фарфор ручной работы, с нарядной синей росписью по белому фону, известен не только в России, но и далеко за ее пределами. Статуэтки, посуда, предметы интерьера и сувениры, расписанные вручную, сегодня невероятно популярны и привлекают к себе удивительной гармонией, сочетающейся в формах и рисунках.



ГЖЕЛЬСКАЯ КЕРАМИКА

Одно из старейших в Европе и России, крупнейшее из сохранившихся в России предприятий по производству хрустальных изделий ручной работы. Год основания завода — 1756.



ГУСЬ-ХРУСТАЛЬНЫЙ

Ц.Р. – наиболее урбанизированный регион страны:

- Доля горожан – 79 %, но в Ярославской области она достигает 82%, а в Чувашии снижается до 58 %
- 1200 городских поселений
- В том числе более 400 городов
- Города с численностью населения свыше 100 тыс. чел. размещены равномерно по территории Ц.Р.
- Города с населением от 500 тыс. до 1 млн. жителей находятся в восточной части района
- Вокруг городов-миллионеров (Москва, Нижний Новгород) сформировались городские агломерации.

Задание в тетради

1. Прочитайте текст на стр. 138 учебника.
2. Выделите этапы в появлении городов Центральной России

Время	Исторические события
На рубеже 9-12 вв.	Древние города : Москва, Муром, Ростов, Ярославль, Суздаль, Владимир стали важнейшими центрами торговли и ремёсел.
На рубеже 15-16 вв.	Началось освоение Дикого поля – территории, простирающейся к югу от Оки до Южных морей. Города возникшие в этот период выполняли оборонительную и хозяйственную функции
19 век	Возникло много городов из бывших фабричных сёл: Иваново, Орехово-Зуево.
20 век	Многие города были созданы, как центры промышленности (Электросталь, Железногорск, Новомосковск) и науки (Дубна, Обнинск, Троицк, Пушкино)

Задание в тетради

1. Прочитайте текст учебника стр. 138-140
2. Выпишите географические особенности сельского расселения района.

Сельское расселение района имеет свои географические особенности:

1. Сельские поселения на севере небольшие, а при движении к югу их величина растёт.
2. Ощущается резкий недостаток трудовых ресурсов.
3. Приток населения из «горячих точек».
4. Отток населения из Зоны Севера в нечерноземные зоны Ц.Р.

Домашнее задание

- П.31,
- К.К.