

План урока № 17

Тема: «Население и хозяйство Европейского Севера»

- **Цель урока:** Познакомить учащихся с населением и хозяйством Европейского Севера.
- **Тип урока:** Изучение нового материала.
- **Вид урока:** Беседа.
- **Оснащение урока:** Компьютер, демонстрационный телевизор, презентация в PowerPoint 09-17
- **I. Организационный момент.** Раздать тетради, авторучки, учебники, атласы, бланки для ответов. (2 минуты)
- **II. Повторение предыдущей темы урока.** (4 минуты)
- **III. Постановка цели занятия перед учащимися.** (2 минуты)
- **IV. Новый материал.** (26 минут)
- **V. Обобщение изученного на уроке материала.** (5 минуты)
- **VI. Подведение итогов урока. Завершение урока.** Собрать тетради и авторучки. (1 минута)

воскресенье, 3 апреля 2016 г.

География России: природа, население, ХОЗЯЙСТВО

География

9 класс

воскресенье, 3 апреля 2016 г.

«Население и ХОЗЯЙСТВО Европейского Севера»

• §26, §27

воскресенье, 3 апреля 2016 г.

План урока:

1. Что было на прошлом уроке?
2. Численность населения
3. Республика Коми
4. Размещение населения
5. Архангельск
6. Национальный и религиозный состав
7. Карелы
8. Особенности хозяйства
9. Metallургия
10. Череповец

11. Топливная промышленность

воскресенье, 3 апреля 2016 г.

1. Что было на прошлом уроке?

- 1) Какую тему мы прошли на прошлом уроке?
- 2) Какие полезные ископаемые добывают в регионе?
- 3) Какова площадь и численность населения региона?

2. Численность населения

- Население Европейского Севера невелико – 5 млн. человек (менее 4% населения России). За последние 20 лет оно сократилось почти на 1/5. Основная причина сокращения – естественная убыль (–5 человек на 1000), которая наиболее значительна в Республике Карелия и Вологодской области (более – 6).

- Велик и миграционный отток населения. Интенсивнее всего люди выезжают из Республики Коми и Мурманской области. Главная причина демографического кризиса в районе снижение государственной поддержки северных территорий, экономические и экологические проблемы. Совокупность этих причин резко снизила уровень и качество жизни населения.

3. Республика Коми ▶

3 Республика Коми ▶



4. Размещение населения

- Из-за сложных природных условий огромная территория района слабо заселена, поэтому и плотность населения очень низкая – 3,5 чел./км². Только в Вологодской и Мурманской областях, а также вдоль железных дорог и рек она достигает средних по стране показателей – 8,3 чел./км².

- Городов здесь относительно мало, один город приходится на 22 тыс. км² территории. Крупнейшие города района – Архангельск (около 350 тыс. чел.) и Мурманск (около 310 тыс. чел.). На Европейском Севере большое количество поселков, жители которых заняты заготовкой леса и добычей полезных ископаемых. Сельские поселения редкие и мелкие.

5. Архангельск ▶



6. Национальный и религиозный состав

- Европейский Север – многонациональный район, но во всех субъектах преобладают русские, исповедующие православие. Доля коренных народов наиболее значительна на востоке и на западе района.

- В Республике Коми народ коми составляет 15% населения, в Республике Карелия Карелы – 20%. На севере района проживают ненцы и саами. Среди коренных народов Европейского Севера значительно число людей, исповедующих – традиционные религии.

7. Карелы



8. Особенности хозяйства

- Европейский Север развивался преимущественно как поставщик разнообразного сырья в расположенные южнее центральные районы страны и за её пределы. Поэтому в хозяйстве района главная роль принадлежит отраслям добывающей промышленности. Их доля здесь выше средней по России. Доля обрабатывающих производств, напротив, ниже средней по стране.

9. Metallургия

- Её основная отрасль — черная металлургия. Она использует руды КМА и собственные запасы железной руды и коксующегося угля. Несмотря на то что на Европейском Севере всего один крупный металлургический комбинат (Череповец), по уровню развития чёрной металлургии этот район занимает 3-е место в стране после Урала и Центральной России. Здесь производится шестая часть российской стали и проката.

10. Череповец ▶

10. Череповец ▶



11. Топливная промышленность

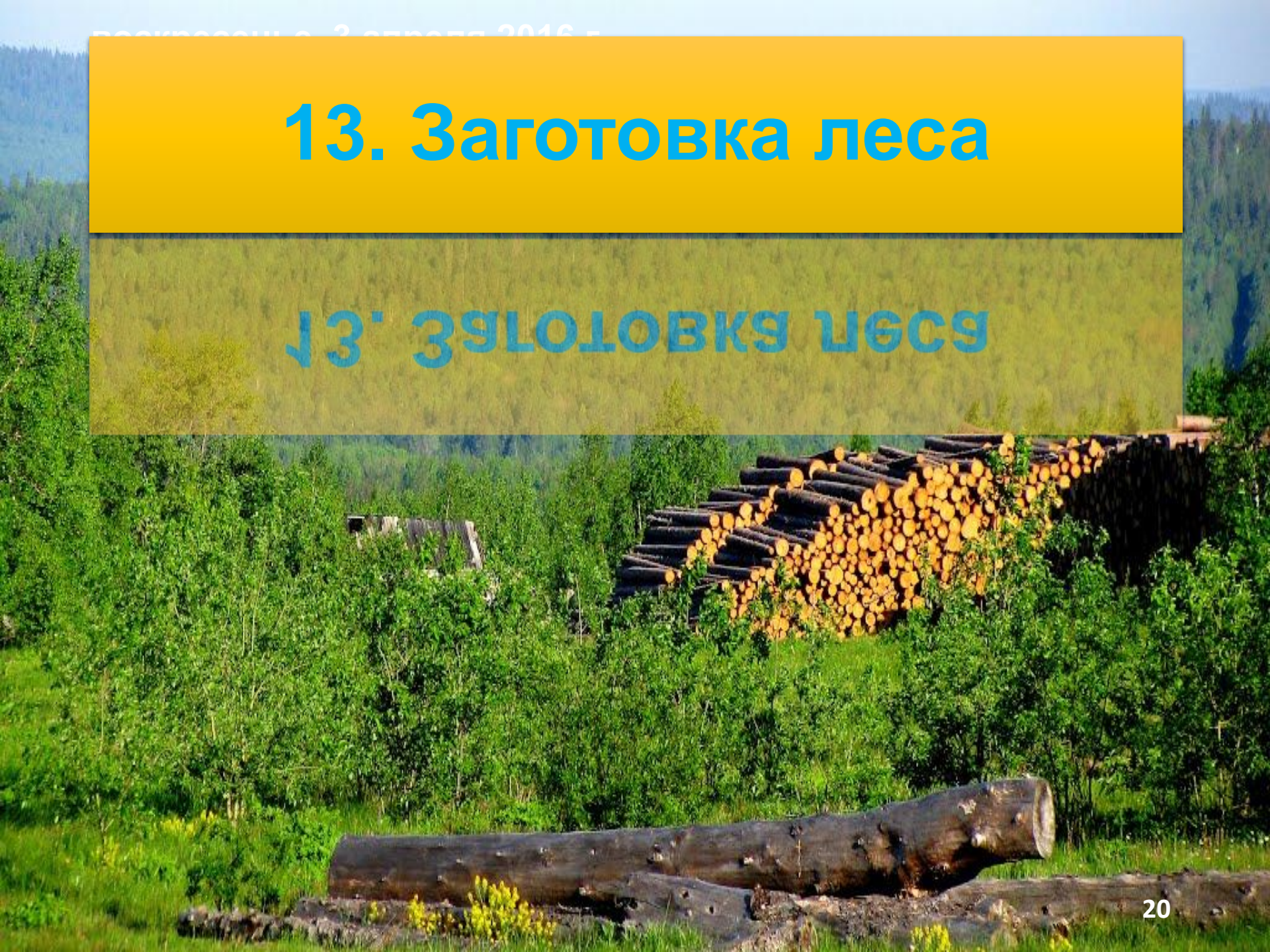
- Европейский Север пока не очень крупный поставщик нефти (5% российской добычи) и природного газа (менее 1%). Но его роль возрастет с началом освоения месторождений шельфа: нефтяного Приразломного и газоконденсатного Штокмановского. Добываемые на них нефть и газ позволят не только обеспечить топливом весь район, но и отправлять его на экспорт.

12. Лесная промышленность

- Лесная промышленность района занимает 2-е место в стране по объёму производства ($\frac{1}{4}$) после Центральной России. Здесь заготавливается почти $\frac{1}{3}$ древесины, производится $\frac{1}{2}$ бумаги, $\frac{1}{4}$ пиломатериалов. Более половины запасов древесины в районе приходится на Республику Коми и Архангельскую область.

13. Заготовка леса

13' ЗАГОТОВКА ЛЕСА



14. Сфера услуг

- Сфера услуг развита в районе недостаточно. Густота железных и автомобильных дорог в 5 раз ниже, чем у ближайших соседей – Европейского Северо-Запада и Центральной России. Особенно низка она в восточной части района. В транспортной системе большую роль играет водный транспорт: перевозки по Беломора-Балтийскому и Волго-Балтийскому каналам.

- В районе велики возможности для развития различных видов туризма и отдыха. Основа для этого – богатая, разнообразная природа и огромный культурно-исторический потенциал. Европейский Север – это и леса Коми, и горные ландшафты Хибин, и уникальные постройки Кижей и Соловецких островов. В перспективе район может стать плацдармом для туризма на Крайнем Севере: маршруты на Шпицберген, Землю Франца-Иосифа, Северный полюс.

воскресенье, 3 апреля 2016 г.

15. Вопросы для повторения:

- 1) Какую тему мы прошли на уроке?
- 2) Какие города вы знаете Европейского Севера?
- 3) Какова численность населения Европейского Севера?

воскресенье, 3 апреля 2016 г.

**Спасибо за
внимание!**

воскресенье, 3 апреля 2016 г.

Составитель презентации

- Коновалов Павел Сергеевич

СОСТАВИТЕЛЬ ПРЕЗЕНТАЦИИ