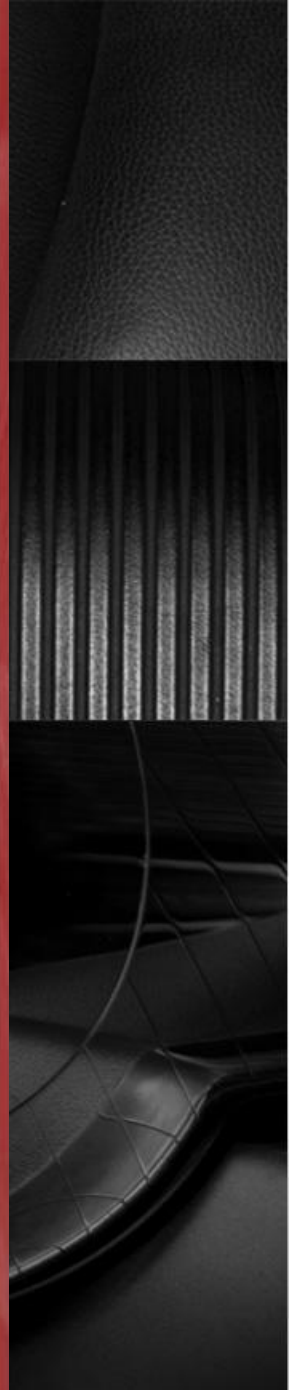
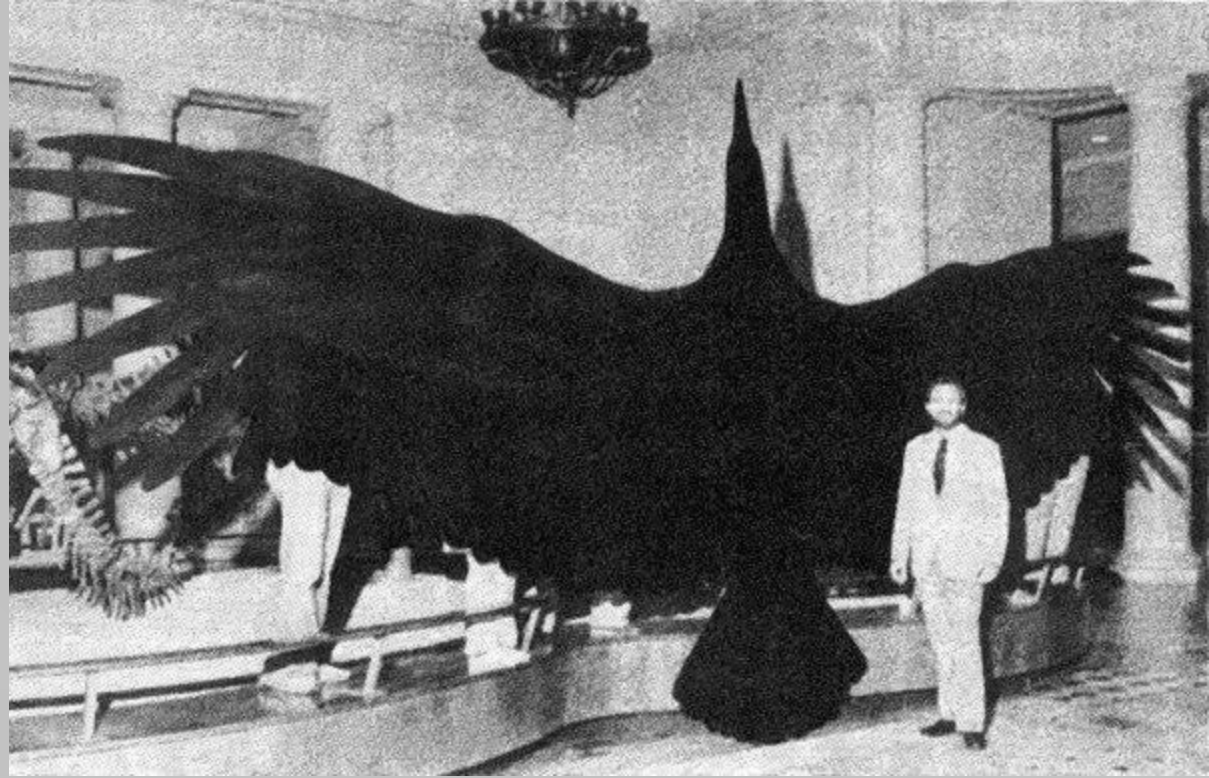


Чёрная Книга



Аргентавис считался самой большой известной науке летающей птицей за всю историю Земли. В 2014 году был описан новый вид пелагорниса с аналогичными размерами. До аргентависа крупнейшими летающими птицами считались морские ложнозубые птицы из семейства Pelagornithidae, достигавшие в размахе крыльев 6 метров.



Аргентавис жил 5—8 млн лет назад в Аргентине. Он весил около 70 кг, имел размер в высоту 1,26 м, размах его крыльев достигал 7 метров (что вдвое больше размаха крыльев крупнейших современных птиц — альбатросов). Череп аргентависа был длиной 45 см, а плечевая кость имела в длину более полуметра. Продолжительность линьки оценивают в 2,5 месяца. Аргентавис был анатомически близок к древним аистам. По строению черепа тераторнитид делается вывод, что они не были падальщиками, а питались живой добычей, хотя и не очень крупной, которую проглатывали целиком

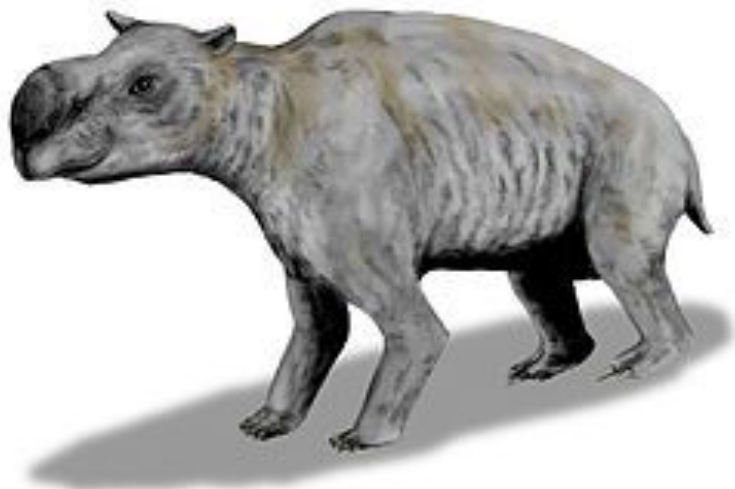


Титанобоа — вымерший вид змей. Судя по строению скелета, являлся близким родственником удава.

Обитала в Колумбии около 58-60 миллионов лет назад. Ископаемые останки змеи были обнаружены в угольной шахте, близ местечка Серрехон. Змея была обнаружена интернациональной командой учёных, возглавляемых Джонатаном Блохом .

Так как змеи хладнокровны, открытие только подтвердило то, что место обитания данного существа, должно быть более тёплым, нежели предполагалось ранее, в средней годовой температурой приблизительно 30-34°С. Тёплый климат Земли во времена боа из Серрехона позволял хладнокровным змеям достигать гораздо больших размеров, нежели их современным потомкам. Археологические раскопки, проводящиеся в настоящее время, подтверждают эту теорию.

Канадские и американские зоологи, проделав сравнительный анализ скелета, пришли к выводу - змея могла достигать до 13 метров в длину и весить более тонны. Самая крупная змея, сохранившаяся до нашего времени, сетчатый питон, и достоверно достигает 7,5 метров в длину.



Дипротодон - крупнейшее известное сумчатое, когда-либо обитавшее на земле. Дипротодон принадлежит к так называемой австралийской мегафауне - группе необычных видов, живших в Австралии в период приблизительно от 1,6 миллионов до 40 тысяч лет назад, то есть большую часть плейстоцена. Кости дипротодонов, включая полные черепа и скелеты, а также волосы и следы были найдены во многих местах Австралии. Иногда обнаруживаются скелеты самок вместе со скелетами детёнышей, когда-то находившихся в сумке.

Нельзя исключать, что последние дипротодоны вымерли уже в историческое время, а также что появление на материке человека стало одной из причин их исчезновения.

Дипротодоны населяли редколесья и травянистые равнины; возможно, держались близко к воде. Питались листьями деревьев, кустарниковыми растениями, и в некотором количестве - травой. Наиболее крупные экземпляры были размером приблизительно с гиппопотама: около трёх метров в длину и около двух в холке. Ближайшие ныне живущие родичи дипротодонов - вомбаты и коала. Поэтому иногда дипротодонов называют гигантскими вомбатами.

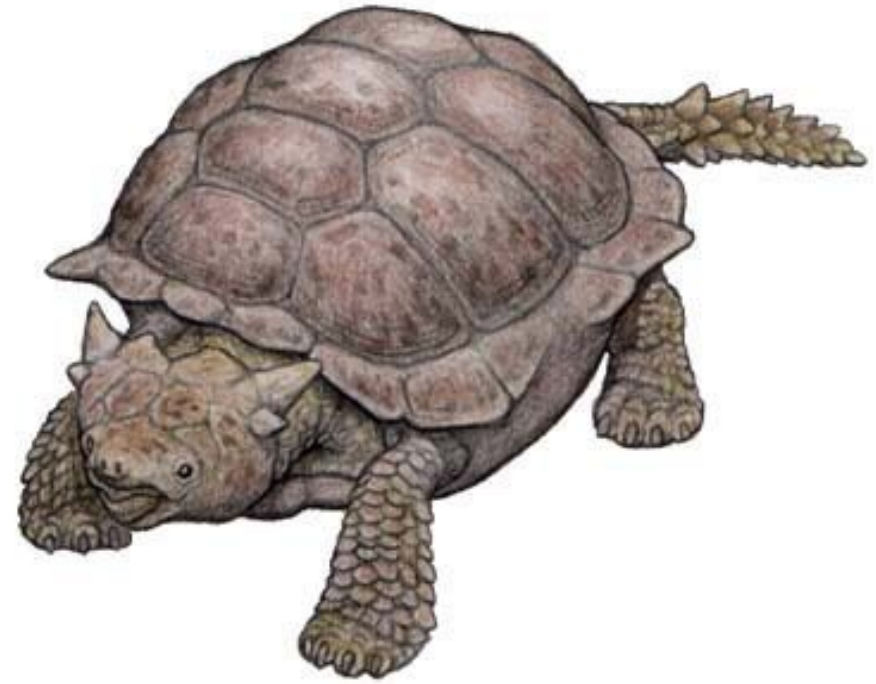


Мегаладаписы, или коаловые лемуры - род субфоссильных (полуископаемых) лемуров, обитавших на Мадагаскаре с плейстоцена до десятого тысячелетия до новой эры. Выделены два подрода, *Megaladapis* и *Peloriadapis*, в которые входят три вида.

Все известные останки мегаладаписов, в том числе полные скелеты, обнаружены в голоценовых отложениях Мадагаскара. Результаты радиоуглеродного анализа останков мегаладаписа позволяют датировать их двадцать пятым и одиннадцатым тысячелетиями до новой эры (соответственно, в месторождениях Антсируандуха и Андрафиабе). Есть радиоуглеродные датировки, согласно которым мегаладапис Эдвардса ещё обитал на Мадагаскаре ко времени появления там европейцев в 1504 году.

Мейола́ния – огромная рогатая сухопутная черепаха – была, скорее всего растительноядной. Рогатые черепахи исчезли в конце плейстоцена в связи с изменением климата, а также по причине заселения материка людьми. Обитала на территории современной Австралии ещё 20-30 тысяч лет назад, наряду с архелоном была самой большой из всех когда-либо существовавших черепах. Но если архелон, живший в меловой период, выглядел довольно скромно среди огромных динозавров, обитавших тогда, то мейола́ния была настоящим гигантом своего времени.

Можно себе представить размеры этой черепахи, если только ширина черепа между «рогами» достигала чуть больше 0,5 метра, а длина от носа до кончика хвоста составляла 5 метров. Также уникальным явлением природы было то, что сухопутной черепахи хвост был почти одной длины с панцирем. Помимо огромных размеров у мейола́нии имелось ещё одно грозное оружие защиты – хвост, который был усажен двумя рядами костяных шипов. А своеобразные рога, прикрывающие голову и шею, которую она не могла втянуть под панцирь, придавали черепахе не совсем обычный для нас вид.





Гигантские ленивцы - мегатерии - отличались от современных видов поистине огромными размерами. Они достигали шестиметровой высоты и имели длинный мощный хвост. Эти лохматые животные, подобно современным ленивцам, питались листьями деревьев, пригибая их к земле с помощью своей огромной силы.

Эпиорнисы были птицами очень схожие с Моа, с одной лишь разницей - они жили на Мадагаскаре. Ростом свыше 3 метров и весом больше 500 килограмм они были настоящими великанами. Эпиорнисы жили на Мадагаскаре вполне благополучно вплоть до того момента, когда его не стали заселять люди. До людей у них был только один естественный враг - крокодил. Примерно к 16 веку Эпиорнисы, они же Слоновые птицы, были полностью истреблены.



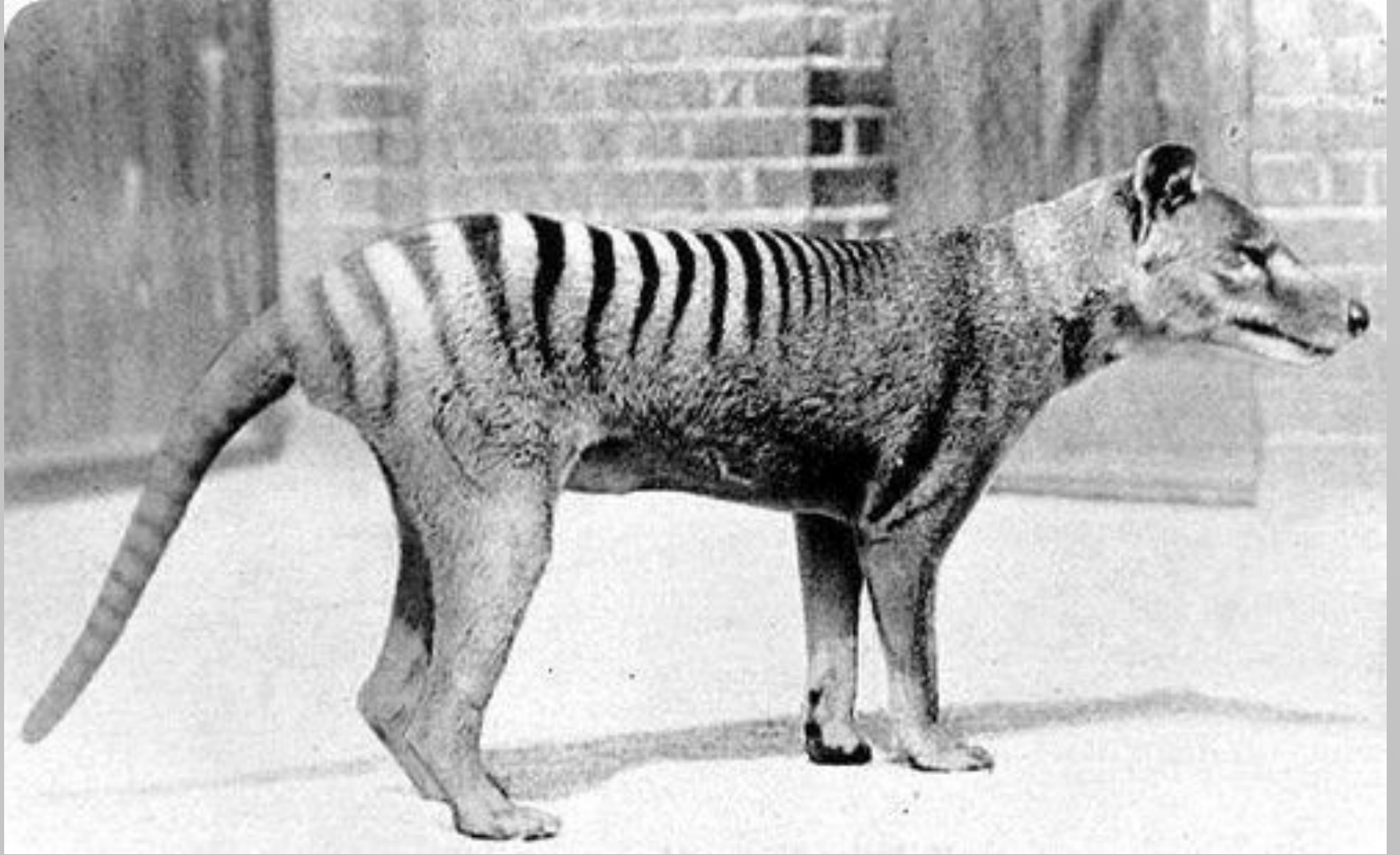


Сам вид Золотой лягушки был найден в 1966 году. Обитала в Монтеверде на Коста-Рике. Долгое время там сохранялась идеальная температура и влажность для жизни этого существа, но деятельность человека нарушили привычные параметры окружающей среды, что привело к вымиранию этого вида лягушки. Последнюю Золотую лягушку наблюдали в 1989 году.

Байцзи – Китайский речной дельфин.

На Китайского речного дельфина, который обитал в реках Азии Янцзы, люди не охотились, но косвенно были причастны к его вымиранию. Воды реки были переполнены торговыми и грузовыми судами, которые просто напросто загрязнили реку. В 2006 году специальная экспедиция подтвердила тот факт, что Байцзи больше не существует на земле как вид.





Тилацин – тасманский сумчатый тигр.

Тилацин очень напоминал собаку с длинным хвостом и полосами на спине. Тилацин или Тасманский сумчатый тигр вымер, когда в его ареал вторглись переселенцы. Есть свидетельства, что Тилацин был настолько не готов к встрече с людьми, что мог умереть не только от полученных ран, но и от полученного шока.



Кенгуру Грея (лат. *Macropus greyi*) — вымерший вид кенгуру, который обитал в Южной Австралии и в прилежащих районах штата Виктория. Видовой эпитет дан в честь губернатора Южной Австралии сэра Джорджа Грея (1812—1898). Последняя дикая особь была истреблена в 1924 году, хотя несколько особей из национального парка прожили до 1937 года. Обитал на открытых пространствах, рядом с эвкалиптовыми лесами, чтобы прятаться во время сильных дождей. Вымерли из-за постоянного нападения хищников, а также спортивной охоты и браконьерства.



Белоклю́вый короле́вский дя́тел, или кратко белоклювый дятел — птица, один из самых крупных представителей семейства дятловых, относящийся к роду королевских дятлов. Официально числится вымершим с конца XX века.

ВНЕШНИЙ ВИД

Третий по величине вид дятловых после близкого ему мексиканского американского королевского дятла и большого мюллерова дятла из Юго-Восточной Азии. Длина птицы составляет 46—51 см, размах крыльев 76—80 см, а масса 450—570 г.

Большерогий Олень, гигантский олень, или ирландский олень — вымершее млекопитающее рода Гигантских оленей, самое большое парнокопытное, которое когда-либо существовало на планете Земля. Эти животные в огромном количестве обитали в Евразии. Последние найденные останки гигантского оленя датированы 5700 до н.э.

Эти олени достигали 2,1 метров в длину и обладали огромными рогами, которые у взрослых самцов достигали 3,65 метров в ширину. Жили эти животные в лесу, где из-за размера своих рогов были легкой добычей как любого мелкого хищника, так и человека.



КАНАРСКИЙ КУЛИК официально признан вымершим в 1994 году.

Этот вид куликов жил на канарских островах у побережья Западной Африки. Канарский кулик вымер из-за истощения запасов моллюсков - главного источника пищи. Это последствие от коммерческого рыболовства в промышленных масштабах. На текущий день, существует 4 чучела канарского кулика, которые сейчас находятся в музеях.





Карибский тюлень-монах, или тропический тюлень-монах. или вест-индский тюлень-монах — представитель рода тюлени-монахи , семейства настоящие тюлени. Находится под угрозой исчезновения, возможно, исчез.

ВНЕШНИЙ ВИД

Смотри в описании семейства и рода. Длина тела примерно 2,4 м. Окраска тела почти одноцветная коричневая с серым оттенком; бока более светлые, постепенно переходящие в бледно-жёлтое или желтовато-белое брюхо.

Чёрный носоро́г — один из двух, наряду с белым, видов африканских носорогов. С 10 ноября 2013 года чёрный носорог Западной Африки официально объявлен вымершим подвидом.

ВНЕШНИЙ ВИД

Название «чёрный» — условное, так как он столь же не чёрный, как второй африканский представитель семейства — белый носорог — в сущности не белый. Цвет обоих животных зависит от цвета грунта, на котором они живут, так как они охотно валяются в пыли и грязи, и исходный шиферно-серый цвет их кожи приобретает то беловатый, то красноватый, а в районах с застывшей лавой и чёрный оттенок.

Чёрный носорог — крупное и могучее животное. Он не столь велик, как белый носорог, но всё же внушительен — достигает веса 2—2,2 т, длины до 3,15 м при высоте 150—160 см. На голове его обычно два рога, но в некоторых местностях (например, в Замбии) — три и даже пять. В сечении у основания рог округлый (у белого носорога — трапециевидный). Передний рог самый большой, чаще его длина 40—60 см.





Орёл Хааста — самая крупная хищная птица исторической эпохи, весившая от 10 до 14 кг и имевшая размах крыльев до 2,6 метров у самок, более крупных, чем самцы. Орёл Хааста обитал на южном острове в Новой Зеландии и охотился главным образом на разные виды моа, а также, вероятно, на других крупных нелетающих птиц, в том числе на 18-килограммового гигантского гуся. Как и другие крупные животные, орёл Хааста вымер вскоре после заселения Новой Зеландии маори.

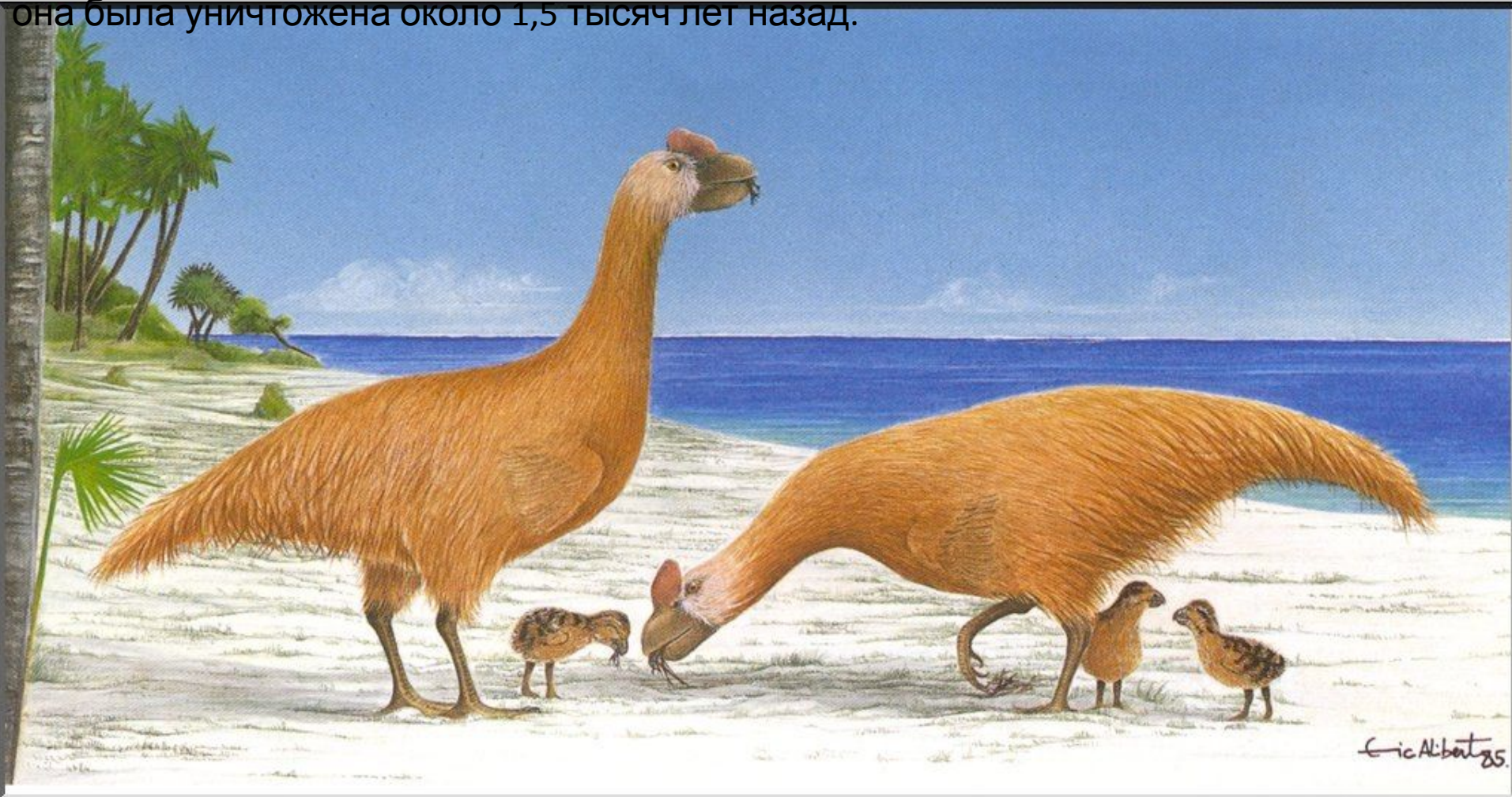
Маори называли эту птицу Те-Поуакаи или Те-Хокиои, что вероятно было подражанием издаваемым этим орлом звукам. Существует даже маорийский наскальный рисунок, изображающий человека с двумя очень крупными убитыми птицами. Одна из них, по всей вероятности, является альбатросом, а другая, предположительно, орлом Хааста. Первое научное описание этого вида было выполнено немцем Юлиусом фон Хаастом.

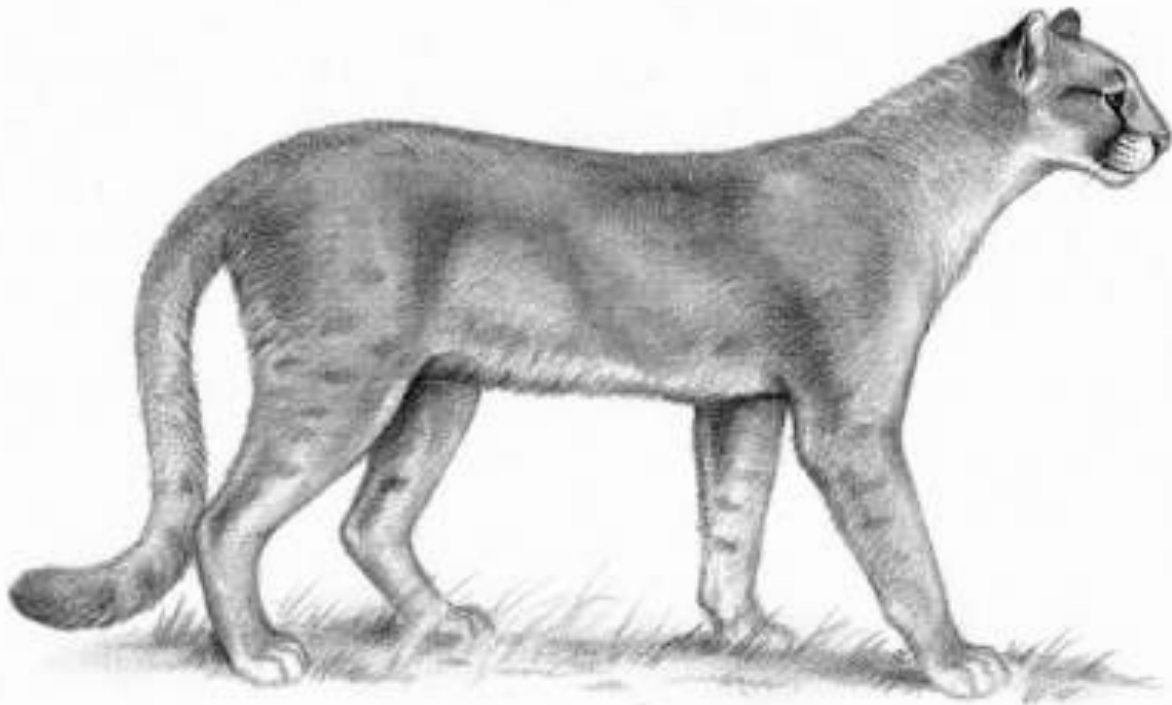
Орлу приписывалось поведение людоеда: в некоторых легендах маори орел убивал людей, что может быть похожем на правду, учитывая размер и силу птицы. В отличие от моа, он, как и другие хищные птицы, был вероятно истреблён целенаправленно, однако быстрое исчезновение его основной добычи — моа и других крупных нелетающих птиц — видимо ускорило его вымирание. Существует ряд ископаемых останков орла Хааста, в том числе кости, обработанные поселенцами. Предполагается, что орёл Хааста вымер вместе с рядом видов моа в XV веке, однако заявления о встрече крупных орлов продолжались вплоть до XIX века. Даже ещё в 1905 году якобы было найдено орлиное гнездо, однако это считается крайне маловероятным.

Анализ ДНК показывает, что орёл Хааста был близким родственником евразийского орла-карлика и австралийского ястребиного орла, а не, как предполагалось ранее, австралийского клинохвостого орла. Ветвь орла Хааста развилась от 1,8 миллионов до 700 тысяч лет назад. Увеличение за этот отрезок времени веса в 10—15 раз является одним из самых стремительных эволюционных увеличений в размере, наблюдавшихся у позвоночных. Вероятно, этому способствовало наличие крупной добычи и отсутствие других крупных хищников. Название рода происходит от объединения латинского слова «*harax*», что означает «крюк», и греческого «*ornis*» — «птица».

Загадочная птица ДУ, обитавшая на островах Новой Каледонии, как и её современные родственники большеноги, не высидывала яйца, а закапывала их кучами земли, которые достигали 5 метров в высоту. Эти холмы – то немногое, что сохранилось от ду до наших дней. Весившая около 30 килограммов птица совершенно не умела летать.

Когда в Океанию пришёл человек, ду стала для него лёгкой добычей. Считается, что она была уничтожена около 1,5 тысяч лет назад.





Мирациноникс (гигантский гепард) — североамериканский вымерший род млекопитающих из семейства Кошачьи.

ВИДЫ

На данный момент известно о двух видах в составе рода:

1. *Miracinonyx trumani*
2. *Miracinonyx inexpectatus*

Порою также выделяют *M. studeri*, хотя чаще он расценивается просто как младший синоним *M. trumani*.

ВЫМИРАНИЕ

Как и другие хищники Америки, Мирациноникс вымер из-за климатических изменений, истощения источников пищи и активности человека. Самые поздние его ископаемые экземпляры относятся к времени около 10 тысяч лет назад.

СИСТЕМАТИКА

Точное положение в систематике современных кошачьих до конца точно не установлено. Ряд исследователей рассматривают виды Мирациноникс в составе рода *Acinonyx*. Возможно, является далёким родственником гепарда. В то же время вид *Miracinonyx inexpectatus* морфологически близок к пуме и, вероятно, является её предком.

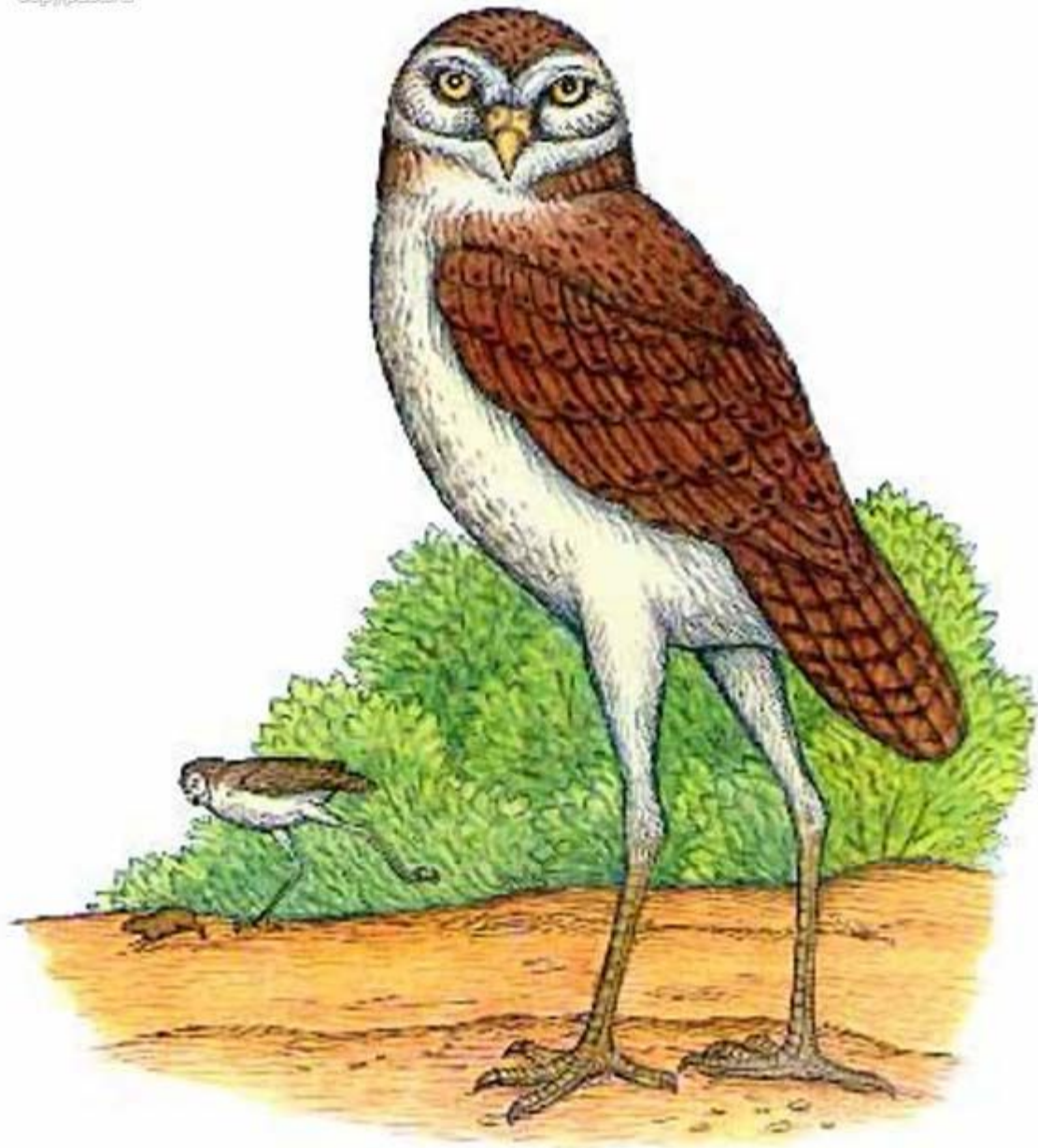
Исследования митохондриальной ДНК показали, что мирацинониксы выработали адаптации, схожие с таковыми гепарда, благодаря параллельной эволюции, но более родственны пумам, а не современному гепарду. Таким образом, предполагаемый американский предок современного гепарда остаётся сомнительным.

ОПИСАНИЕ

Виды рода Мирациноникс известны преимущественно по фрагментам скелетов. Возраст найденных ископаемых останков колеблется от трёх миллионов до двухсот тысяч лет для вида *Miracinonyx inexpectatus* и от десяти до двадцати тысяч лет для вида *Miracinonyx trumani*.

Останки отличаются полностью втяжными когтями, тонкими и продолговатыми костями, подобными костям современного гепарда, укороченным черепом с увеличенными носовыми полостями и высоко расположенными зубами.

Miracinonyx trumani достигал размеров современного гепарда, его вероятной добычей были вилороги. Видимо, мирацинониксы нередко использовали «приём длинного прыжка» в финальной стадии погони.



Орнимегалоникс — вымерший род семейства совиных, близкий к роду ныне сохранившихся неясытей. Птица обитала на Кубе в позднем плейстоцене и вымерла только 10—7 тысяч лет назад. Орнимегалоникс переводится как «птица с гигантскими когтями»; ноги её были развиты очень хорошо, но крылья были редуцированы — летать сова не могла. Однако ей это явно не мешало: найденные экземпляры были высотой от 60 до 120 см, это огромный рост для птиц. Гигантская сова легко настигала мелких животных кубинских джунглей, бегая в ночи подобно жуткому призраку со светящимися глазами.

ДРУГИЕ НАЗВАНИЯ

- 1.гигантская кубинская сова
- 2.гигантская бегающая сова

НАХОДКИ

Первая находка ошибочно была отнесена к фороракосам. Орнимегалоникс вымер порядка десяти — семи тысяч лет назад, а современной науке известен с конца пятидесятих годов XX века. Нашёл его и впервые описал кубинский спелеолог и палеонтолог Оскар Арредондо. «*Ornimegalonyx arredondoii*» — был назван в честь первооткрывателя, однако название не было одобрено в научных кругах, и птица была переименована в *Ornimegalonyx oteroi*.

На протяжении долгих лет в разных пещерах западной части Кубы от орнимегалониксов находили исключительно кости ног. Поэтому внешний облик этих сов и их образ жизни было трудно представить. Практически полный скелет птицы обнаружил советский палеонтолог Е. Н. Курочкин, заведующий группой палеорнитологии Палеонтологического института АН СССР, вице-президент Всесоюзного орнитологического общества, который в свое время год работал на Кубе по приглашению Кубинской АН, где он сделал важную находку в пещере Сентенарио (горы Сьерра-де-Кубитас, на востоке Кубы). В распоряжение ученых попали клюв, мозговая часть черепа, несколько позвонков, лопатка, коракоид (кость от грудины к плечу), почти все кости крыла, целый таз, обе ноги. Совсем не было, таким образом, только грудины. Кости крыльев и плечевого пояса были недлинные, тонкие и слабые — такие крылья явно не могли поднять орнимегалоникса в воздух. Так что и грудина должна была быть редуцированной: тонкой, уплощенной и с низким килем. Ценность скелета таким образом состояла в том, что во-первых, стала окончательно ясной неспособность орнимегалониксов к полету, а во-вторых, отталкиваясь от нашего экземпляра, можно было установить истинные пропорции скелета других орнимегалониксов. Словом, это была необыкновенная сова — огромная, нелетающая, обитавшая на земле.



Гуадалупская каракара — вымершая хищная птица семейства соколиных. Изначально она, наряду с близкородственными обыкновенной каракарой и *Caracara cheriway*, была помещена в род *Polyborus*. Птица также известна под названиями Келили или Калали.

РАСПРОСТРАНЕНИЕ И ТАКСОНОМИЯ

До начала 20-го века гуадалупская каракара обитала на мексиканском острове Гуадалупе. Вид *Caracara cheriway* иногда неверно называли гуадалупской каракарой, поскольку ранее вымерший вид рассматривался как подвид живущего в настоящее время таксона. В качестве полноценного вида гуадалупская каракара была

ИСТОРИЯ

Гуадалупская каракара описывалась ранними исследователями как «злая» и «ужасная» птица. В результате кампании по охоте и применению ядов, проводившейся пастухами на острове Гуадалупе, птица оказалась на грани вымирания. В 1876 году вид был распространён по всему острову, однако в марте 1897 года была обнаружена только одна особь, хотя выжило несколько птиц. 1 декабря 1900 года коллекционер Ролло Бек на острове наблюдал 11 особей, которые сохранились в виде чучел. Последняя каракара предположительно была убита коллекционером на острове Гваделупе, полагаясь на их смелость и лёгкость в их нахождении, поскольку они были обычным видом. Последний раз по неподтверждённым данным птицу видели в 1903 году, а в 1906 году вид прекратил своё существование.

Гуадалупская каракара - один из немногих видов, умышленно уничтоженный в результате хозяйственной деятельности человека. В данном случае он был истреблён фермерами, которые считали, что птицы должны были быть уничтожены, поскольку они иногда нападали на молодых коз (хотя роль каракары в качестве охотника на домашний скот была сильно преувеличена). Стоит отметить, что бывшая среда обитания каракары в это время была опустошена десятками тысяч одичавших коз, которые привели к вымиранию некоторых эндемичных видов, вызванному практически полным разрушением экосистемы острова.

Истребление каракары привело к вымиранию вшей вида *Acutifrons caracarensis*, которые паразитировали на птицах.

В частных коллекциях сегодня находится около 35 экспонатов (шкурки, скелеты и два яйца). Экспонаты представлены в музеях Чикаго, Вашингтона и Лондона.

Чёрный эму — вымерший вид птиц семейства эму, который был распространён до 19-ого века на острове Кинг. Тесно родственен с эму.

ОПИСАНИЕ

Чёрный эму имел тёмное оперение и был примерно вдвое меньше эму, обитавшего на континенте.

ИСТОРИЯ

Птица была открыта во время экспедиции Николя-Тома Бодена в 1802 году. В 1804 году 2 экземпляра попали в зоопарк Парижа, и последний из этих животных умер в зоопарке как последний представитель своего же рода уже в 1822 году. На острове животные уже вскоре после открытия были истреблены охотой.





СЕЙШЕЛЬСКИЙ КОЛЬЧАТЫЙ ПОПУГАЙ

ВНЕШНИЙ ВИД

Длина тела 41 см. Напоминал попугая Александра, но был меньшего размера и без розового цвета в «ожерелье».

РАСПРОСТРАНЕНИЕ

Обитал на островах Маэ и Силуэт (Сейшельские острова), изредка залетал на остров Праслен.

ПРИЧИНЫ ИСЧЕЗНОВЕНИЯ

Исчез в начале XX века, предположительно, из-за интенсивного преследования фермерами и владельцами кокосовых плантаций. Уже в момент открытия вид считался редким, последнюю птицу видели в 1906 году.



Атласский медведь — вымерший подвид бурого медведя, иногда считается отдельным видом. Его ареал охватывал Атласские горы и прилегающие регионы от Марокко до Ливии. Тысячи атласских медведей были убиты в качестве трофеев, также их убивали на различных спортивных состязаниях. Последний известный экземпляр был, вероятно, убит охотниками в 1870-х в горах северного Марокко, хотя сообщения о существовании атласских медведей появляются до сих пор.

Поскольку по ископаемым останкам известно о существовании медведей в ныне опустыненных районах Сахары, предки атласских медведей, возможно, были широко распространены в северной и восточной Африке в доисторические времена.



Гуйя, или разноклю́вая гуйя — самый крупный вымерший представитель птиц семейства новозеландских скворцов, эндемик Северного острова Новой Зеландии. Исчезновение гуйи в начале XX века было обусловлено двумя основными причинами. Первой причиной была бесконтрольная чрезмерная охота с целью получения длинных ярких хвостовых перьев в качестве модного украшения для шляп, а также изготовления чучел, имевших большой спрос среди богатых музеев и частных коллекционеров. Второй причиной вымирания была широкомасштабная вырубка низменных лесов Северного острова европейскими поселенцами с целью создания сельскохозяйственных пастбищ. Большинство лесов были древними экологически сложными комплексами, после вырубки которых гуйя не смогла выжить в регенерирующих вторичных лесах. Последний раз гуйю видели 28 декабря 1907 года близ горной цепи Тараруа, однако отдельные сообщения о встречах с этими птицами появлялись в Веллингтоне вплоть до 1922 года, а в национальном парке Те Уревера — до 1960-х годов.

Гуйя — одна из самых известных вымерших птиц Новой Зеландии. Благодаря своей красоте и форме клюва она заняла особое место в культуре и традициях маори. Она считалась у маори священной птицей, а ношение её шкурки или перьев среди племени считалось привилегией.

Джон Гульд классифицировал птицу в 1836 году, разделив её на два вида: *Neomorpha acutirostris* (самка) и *Neomorpha crassirostris* (самец). Название *crassirostris* происходит от лат. *crassus* — «толстый» или «тяжёлый», ссылаясь на короткий клюв самца. В 1840 году Джордж Роберт Грей предложил другое название вида — *Neomorpha gouldii*, так как ни одно из имён, предложенных Джоном Гульдом, не соответствовало данному виду птиц. В 1850 году Жан Кабанис заменил название *Neomorpha* на *Heteralocha*, так как оно уже применялось к птицам семейства кукушковых.

Название «гуйя» (маори *hūia*) было дано птице племенем маори за её громкий тревожный крик, напоминавший звук «уйя, уйя, уйя» или английское вопросительное предложение «где ты?». Вероятно птица подавала этот звук, когда была взволнованной или голодной. В свою очередь название рода *Heteralocha* происходит от др.-греч. ἕτερος — «другой» и ἄλοχος — «жена», ссылаясь на поразительную разницу формы клювов самца и самки. Видовое название *acutirostris* происходит от лат. *acutus* — «острый конец» и *rostrum* — «КЛЮВ».



Американский королевский дятел (лат. *Campephilus imperialis*) — вымершая птица семейства дятловых, самый крупный дятел в мире.

РАСПРОСТРАНЕНИЕ

Американский королевский дятел был распространён на северо-западной возвышенности Мексики, от западного Сонора и Чихуахуа к югу до Халиско и Мичоакан.

ИСТОРИЯ УГРОЗЫ

Последнее достоверное доказательство относится к 1956 году, следующим свидетельством служит запись музея естествознания Вены от 1993 года. Имеются также недостоверные сообщения с возвышенности на северо-западе Мексики (2005 год). Разрушение естественного жизненного пространства, вырубка старых дубовых и сосновых рощ привели к уничтожению популяции.



Таитянский красноклювый пастушок — вымершая нелетающая птица из рода Gallirallus семейства пастушковые. Предположительно была обнаружена немецким натуралистом Иоганном Форстером на острове Таити в 1773 во время второй кругосветной экспедиции Джеймса Кука. Сын Форстера Георг, также принимавший участие в плавании, сделал рисунок обнаруженной птицы. Птица практически не была изучена, хотя — по некоторым данным — она встречалась до середины XIX века на Таити и до 1930 — на соседнем острове Мехетиа. Вероятней всего, пастушок был истреблён кошками и крысами, завезёнными на острова человеком.

Гваделупский аратинга — вымершая птица семейства попугаевых.

ВНЕШНИЙ ВИД

Небольшой попугай, известный только по описанию Жан-Батиста Лаба, сделанному им в 1722 году в его произведении «Nouveau Voyage aux isles l'Amérique». Основная окраска оперения зелёная. На голове несколько красных перьев. Клюв светлый, почти белый.

РАСПРОСТРАНЕНИЕ

Был эндемиком Гваделупы. Вымер в XVIII веке, вероятно из-за неконтролируемой охоты.





Тонкоклювый нестор — вымерший вид птиц семейства попугаевых.

Он населял вплоть до заселения европейцев горные регионы на острове Норфолк к северу от Новой Зеландии.

Птица была длиной примерно 40 см. В оперении преобладали жёлтые, оранжевые и коричневые цветовые оттенки.

Немногочисленные сведения в отношении поведения птицы происходят от Джона Гульда. Ему представился случай увидеть в Сиднее содержащуюся в неволе птицу. По его сведениям тонкоклювый нестор передвигался, прыгая по земле. Это совпадает с описанием способа передвижения других попугаев-несторов.

Вскоре после заселения островов охота на доверчивых птиц привела к быстрому сокращению их численности. Скорость вымирания можно проиллюстрировать на примере того, что вид был описан для науки только в 1836 году, а уже в 1851 году погибло последнее животное, содержащееся как комнатная птица в Лондоне. На воле вид исчез ещё раньше.

Сегодня исходят из того, что заключённые и ранние поселенцы убивали птиц с целью пропитания.

Пещёрный медвѣдь — доисторический вид медведей (или подвид бурого медведя), живший в Евразии в среднем и позднем плейстоцене и вымерший примерно 15 000 лет назад. Появился около 300 тыс. лет назад, предположительно, эволюционировав из этрусского медведя.

Видовое название «пещерный» этот медведь получил, поскольку его кости во множестве находят в пещерах. Особенно многочисленны его окаменелые остатки в районах горного и равнинного карста. В частности, в Румынии, в пещере Peștera Urșilor (Медвежья пещера) в 1983 году было обнаружено 140 медвежьих скелетов.

Причиной вымирания пещерного медведя, вероятно, послужило изменение климата в конце вюрмского ледникового периода, когда площадь лесов резко сократилась, лишив пещерного медведя источников пищи. Однако заметную роль в его вымирании сыграла и охотничья деятельность древних людей. Считается также, что доисторические европейцы не только охотились на пещерного



Закавказский тигр, или туранский тигр — подвид тигров, обитавший в Средней Азии, северном Иране и на Кавказе. К настоящему времени вымер.

В Средней Азии местные жители, как правило считали, что тигры не представляют угрозы для жизни людей, или, по крайней мере, они мирились с их существованием рядом со своими жилищами.



В Средней Азии тигра называли «джульбарс», «джолбарс», «йулбарс». На тюркских наречиях «джол», «джул», «йул» означает «путь», (или полосатый барс от слова «йул-йул» полосатый) таким образом это слово можно перевести как «бродячий барс» или (полосатый барс). Этимология слова связана с поведенческими особенностями хищника — он был способен совершать путешествия за сотни и тысячи километров от места своего первоначального пребывания, а за сутки этот тигр мог пройти до ста километров.

В тридцатые годы XX века тигры водились на берегу Амударьи в заповеднике «Тигровая балка» в Таджикистане в районе границы с Афганистаном. По современным молекулярно-генетическим данным, этот подвид практически идентичен амурскому тигру.

ЛЕГЕНДЫ И МИФЫ

Изображение тигра (или льва) на фронте медресе Шир-Дор на площади Регистан в Самарканде

Поскольку тигр — это самый грозный хищник, водившийся на просторах Средней Азии, то с ним связано немало легенд и преданий, циркулирующих среди народов, населявших этот край, так как его способность маскироваться, неожиданно исчезать и появляться создала ему славу сверхсущества, оборотня. Одна из таких легенд связана с именем Александра Македонского или как его называют на Востоке — Искандером Зулькайнаром. Якобы он после завоевания Средней Азии и постройки на берегу Сырдарьи города — Александрии эсхата (Худжанд) углубился в малонаселенные земли на севере за Сырдарьей и в окрестностях современного Ташкента охотился на тигров с помощью дротиков.

Как известно, в исламе существует запрет на изображение живых существ, что во многом определяет особенность искусства стран, в которых был распространен ислам. Однако, именно для тигров в суфизме, одной из ветвей ислама распространенном в Средней Азии, было сделано своеобразное исключение, и образ тигра встречается на коврах и тканях, а также на фасадах мечетей и медресе города Самарканда в Узбекистане, в том числе на одной из медресе знаменитого комплекса медресе на площади Регистан.

ИНТЕРЕСНЫЕ ФАКТЫ

1. В Туркестане в окрестностях Ташкента последнего тигра убил князь Голицын в 1906 году. Чучело этого убитого им тигра до середины 60-х годов прошлого XX века украшало один из залов Ташкентского музея природы, пока случившийся в музее пожар не уничтожил экспозицию.
2. Последний раз закавказского тигра видели в дельте Амударьи в 1957 году.

Райский плоскохвостый попугай — птица семейства попугаевых.



ВНЕШНИЙ ВИД

Длина тела 27 см. Лоб, малые кроющие крыла, центр живота, подхвостье и бедро — красные. Затылок и голова — чёрные. Участки вокруг глаз, у основания клюва и щёки — жёлтые. Горло, грудь и живот — изумрудно зелёные, переходящий в бирюзовый по бокам. Спинка и маховые перья коричнево-серые. Изгиб крыла, кроющие маховых и подкрылья — голубые. Хвост снизу серо-голубой.

ПРИЧИНЫ ИСЧЕЗНОВЕНИЯ

Во второй половине XIX века были довольно обычны. Считается недавно вымершим. Причины: выжигание старой травы на пастбищах и их вытаптывание (лишало попугая основного источника питания — семян травы), засухи, вырубка эвкалиптов, разорение гнёзд (людьми, местными грызунами, мелкими хищниками), отлов птицы для содержания в клетке (один из самых популярных питомцев англичан). В последний раз этого попугая видели в 1927 году, последующие поиски результатов не дали

Лабрадорская гага — вымершая морская птица семейства утиных, имевшая смешанную чёрно-белую окраску, которая никогда не была широко распространённой. Некоторые учёные полагают, что она являлась первой птицей, вымершей в Северной Америке после 1500 года. Последняя лабрадорская гага, как полагают, была замечена в нью-йоркском районе Эльмира 12 декабря 1878 года. Последняя сохранённая птица была убита в 1875 году в районе Лонг-Айленда. Этот вид птиц, как считалось, размножался на острове Лабрадор, хотя ни одного гнезда не было описано, а зимовал — в районах Новой Шотландии и Чесапикского залива.



Японский волк был распространён на островах Хонсю, Сикоку и Кюсю Японского архипелага. Являлся самым маленьким среди всех волков. Эпидемия бешенства и истребление людьми довело волка до полного исчезновения. Последний хондосский волк умер в 1905 году.



ニホンオオカミ 伊豆列 櫻浜剥製
ニホンオオカミ (Canis lupus japonicus) 伊豆列 櫻浜剥製
本館から90年に亘り大切に保管してまいりました。
昭和37年（1962年）この狼は展示されました。



Тарпан являлся предком современной лошади. Сложно в это поверить, но ещё в 18-19 веках был широко распространён в степях Европейской части России, ряда стран Европы и на территории Западного Казахстана, а теперь Тарпан остался только на граффити на бумаге. К сожалению, мясо тарпанов было очень вкусным и люди истребляли их именно по этой причине. Главными виновниками исчезновения тарпанов являются католические монахи, которые являясь коневодами, истребляли их в огромных количествах.

Очевидцы этих событий писали, что монахи садились на быстрых скакунов и просто загоняли табуны лошадей. В результате удавалось ловить только жеребят, которые не могли вынести продолжительной гонки.



Мамонт является одним из самых известных животных, которые вымерли по вине человека. Охотники верхнего палеолита около 10 тысяч лет до н.э. так бесконтрольно уничтожали мамонтов, ставя засады и сбрасывая целые стада в подготовленные ямы или с обрывов, что мы можем довольствоваться только их плохо сохранившимися тушами, замёрзшими в вечной мерзлоте.



Европейский лев жил во времена древних греков и римлян. Обитал на территории современных Балкан, Италии, Франции, Испании и Португалии. Греки, римляне и македонцы регулярно устраивали охоту на этого хищника и устраивали гладиаторские бои с участием льва. В результате этого уже к 100 году н.э. был убит последний европейский лев.

Рыжий маврикийский пастушок — вымершая нелетающая птица из семейства пастушковых, обитавшая исключительно на Маврикии и исчезнувшая уже до 1700 года в результате охоты и разрушения местообитания.



РАСПРОСТРАНЕНИЕ
Обитал на острове Маврикий.



Маврикийский чубатый попугай — вымершая птица семейства попугаевых, подсемейства настоящих попугаев.

ОПИСАНИЕ

Длина 55—65 см. Обладал широким, массивным клювом. На голове имелся хохолок. Крылья непропорционально короткие, летать, по-видимому, не умел. Основной цвет оперения — серо-голубой.

ВЫМИРАНИЕ

Вымер вскоре после открытия островов, очевидно, из-за охоты и хищничества завезённых на остров собак, кошек, свиней и обезьян, разорявших гнёзда попугаев. Почти неспособная летать и защищаться птица быстро исчезла, последнего попугая видели в 1638 году, по другим данным — в 1674 году. Впрочем, был описан и другой вид этого рода — серый ширококлювый попугай, несколько меньший по размеру (длина 45—55 см), с менее массивным клювом и без голубого оттенка в оперении. Из-за скудности описания есть все основания полагать, что это самка маврикийского чубатого попугая, а так как серых ширококлювых попугаев встречали до середины XVIII века, то вид мог исчезнуть спустя 100 лет после последнего упоминания. Ни одного чучела этого попугая не сохранилось, только старые рисунки и субфоссильные кости, по которым и было сделано научное описание вида.