

Проектная работа «Мой родной край»

Выполнила: Лебедева Наталья Ивановна,
учитель географии МОУ «СОШ №20».

Цель моей работы – оценить природные условия и ресурсы района и предложить меры по развитию Воскресенска .

Задачи исследования:

1. Изучить природные условия и ресурсы Воскресенского района;
2. Оценить природно-ресурсный потенциал района;
3. Предложить меры по развитию.

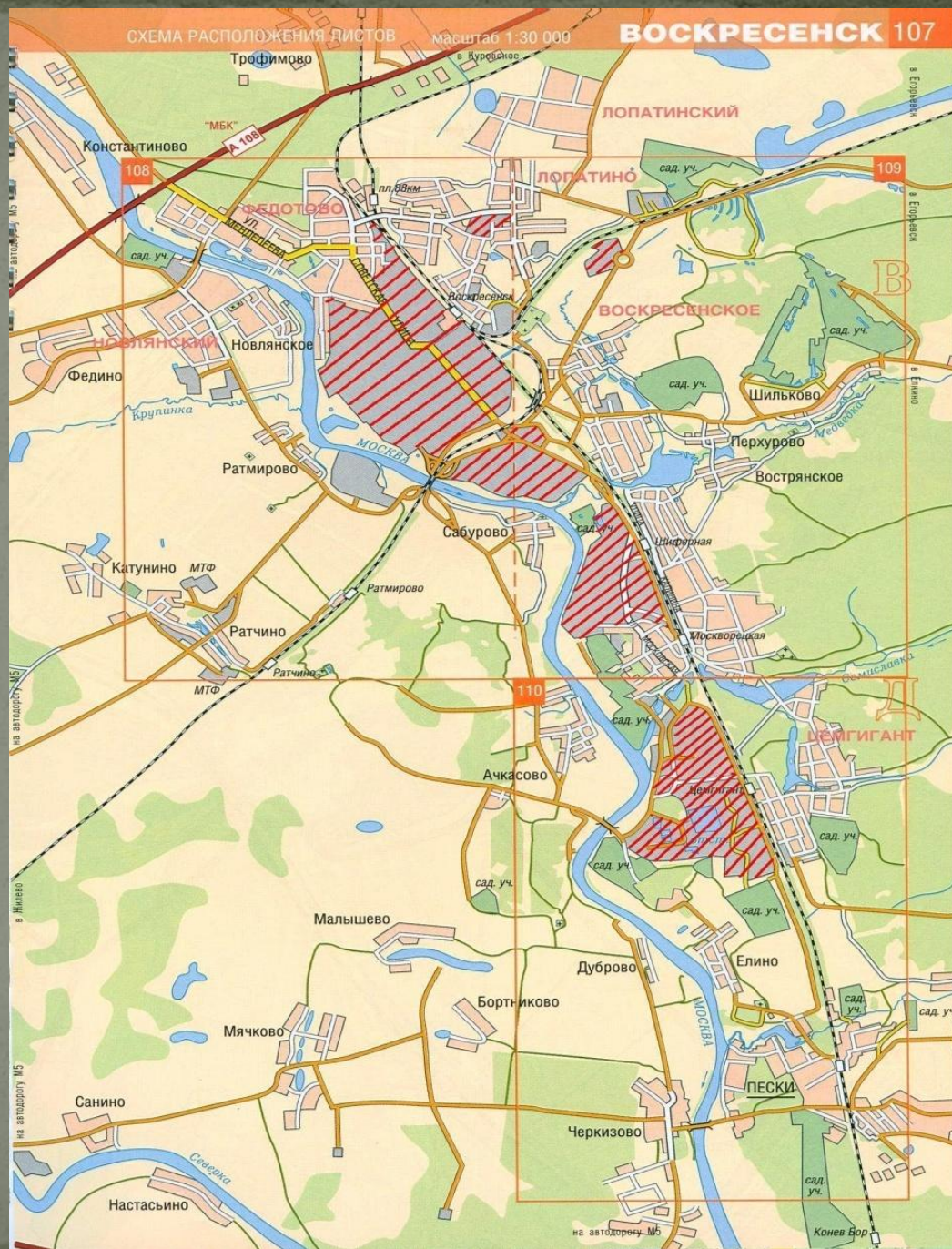
Методы исследования:

1. Статистический (данные о районе);
2. Математический (расчеты);
3. Эмпирический и др.

Промышленная зона Воскресенска

Воскресенский район является одним из крупнейших промышленных центров

Московской области, по объемам промышленного производства район входит в первую десятку по области.



Географическое положение Воскресенского района



Воскресенск расположен на реке Москве, в 80 км к юго-востоку от Москвы. Город имеет сложную планировочную структуру, состоящую из шести обособленных жилых образований, разделённых промышленно-складскими зонами, транспортными трубопроводами и притоками Москвы-реки.

Природные условия Воскресенского района.



Воскресенский район расположен в пределах Мещерской зандровой низменной равнины.

Климат Воскресенска умеренно-континентальный.



В почвенном покрове преобладают дерново-подзолистые и светло-серые сильно оподзоленные лесные почвы. Преобладают мелколиственные породы деревьев.

Минеральные ресурсы

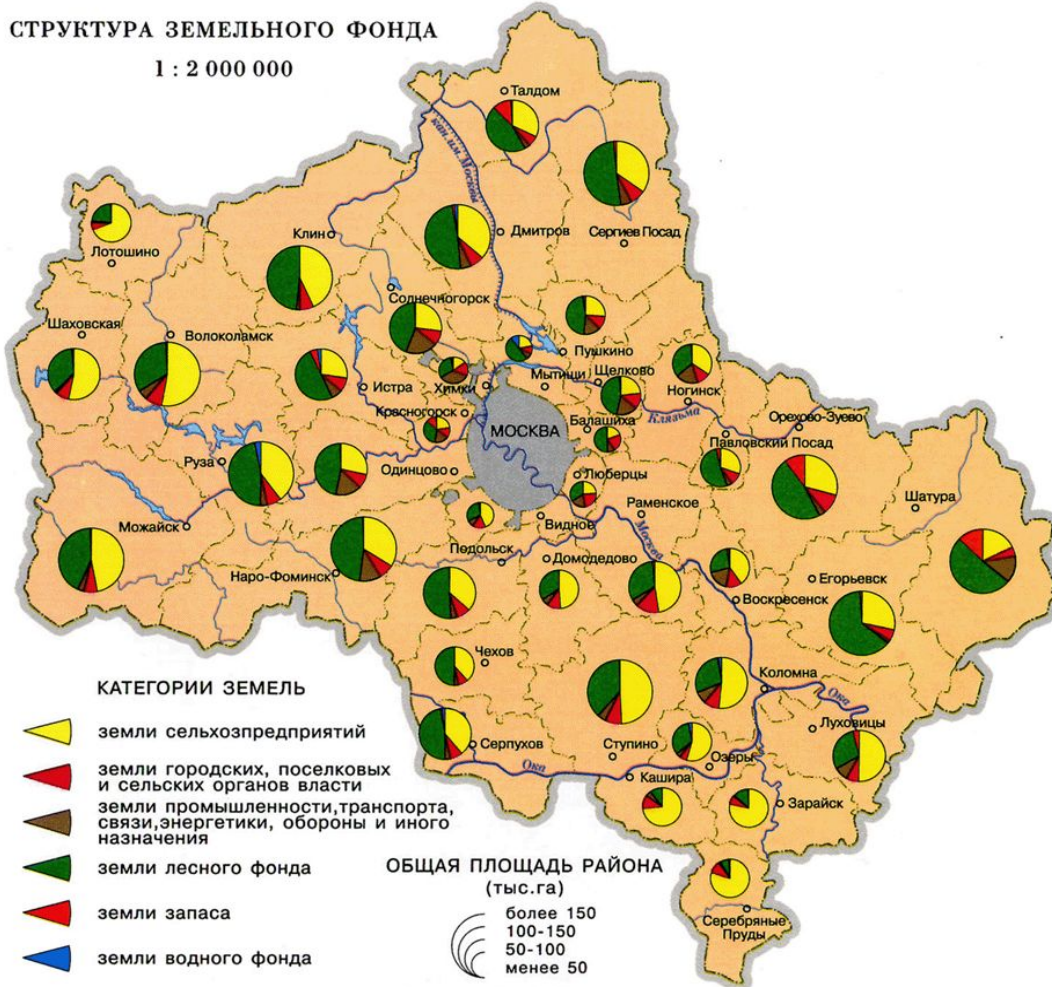
На территории Воскресенского района разведаны значительные запасы песков различного назначения, фосфоритов, карбонатных пород (известняки, мергель, мел), глиен.



Земельные ресурсы

СТРУКТУРА ЗЕМЕЛЬНОГО ФОНДА

1 : 2 000 000

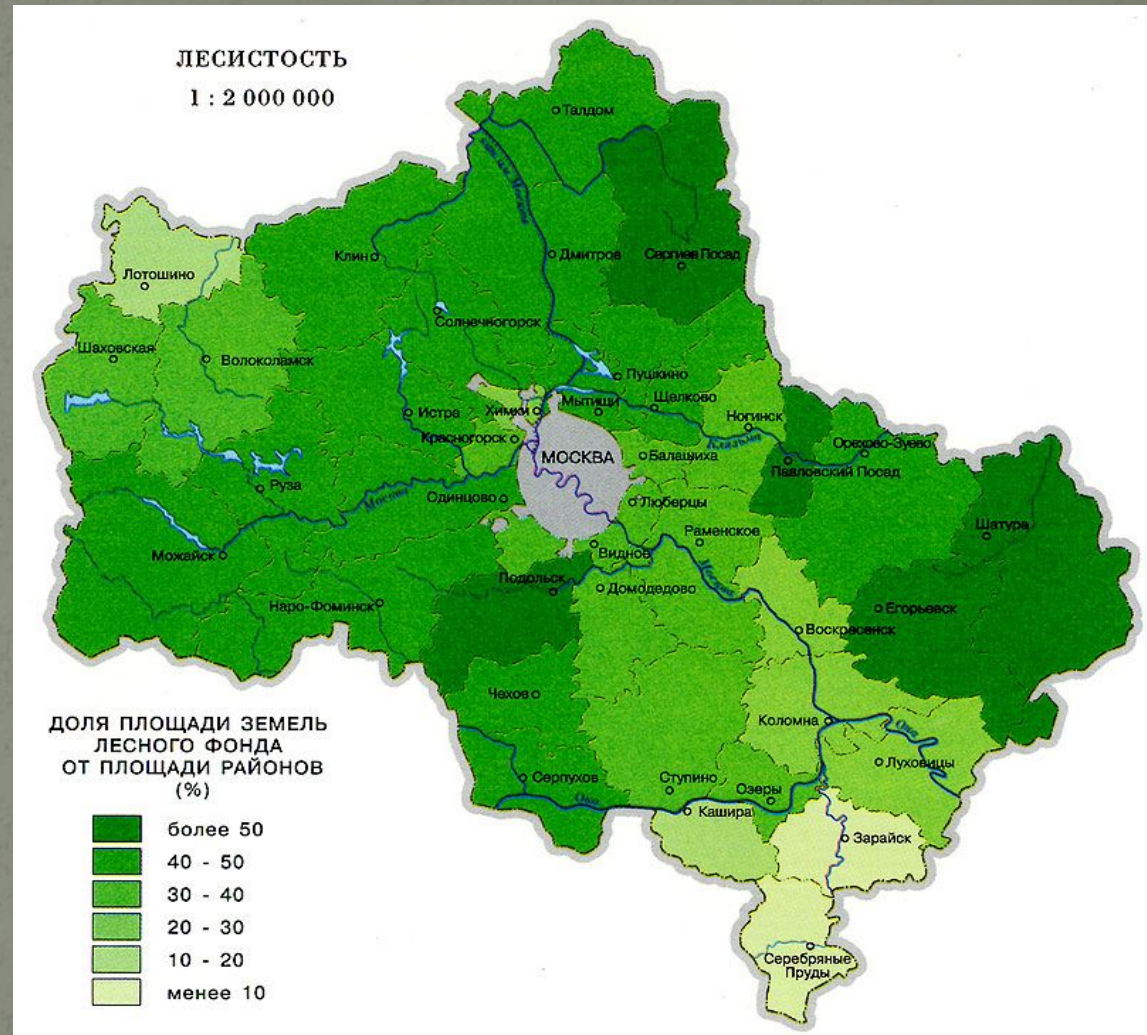


Территория Воскресенского района сильно распахана и значительные площади заняты сельскохозяйственными угодьями (35 - 75%).

Лесные ресурсы

Леса имеют ограниченное распространение, так как в основном сведены.

Лесистость составляет от 25 до 45%.



Водные ресурсы

Площадь ручьев и рек составляет около 950 га или 1,2% от общей площади территории, протяженность водного пути – 36 км.



Промышленные предприятия.



Химический комбинат «Воскресенские минеральные удобрения» находится на берегу р. Москва.



Завод «Технониколь».



Завод «Волма».



Воскресенский цементный завод.



Завод «Красный Строитель»



Обойная фабрика «Эрисманн».



Основу сельскохозяйственного производства составляют молочное животноводство, племенное свиноводство, мясное птицеводство, овощи, картофель, зерно.



Хорошо развита инфраструктура. Транспортная система городского поселения Воскресенск располагает широкой сетью автомобильных дорог. Действует железнодорожный узел на линии Москва — Рязань.

Выводы.



Воскресенский район имеет огромный потенциал для развития промышленности и сельского хозяйства:

- район богат полезными ископаемыми, земельными, водными и лесными ресурсами;
- имеется развитая транспортная инфраструктура;
- в сельской местности района производится с/х продукция.

Практическая часть.

Данную работу я использую на внеурочной деятельности во 2 и 5-х классах, работая по программе «Мой родной край». Объектом изучения программы является изучение жизни своего края через беседы, совместное чтение краеведческой литературы, книг местных писателей, экскурсии. В процессе изучения и познания природы своей малой Родины развивается у младших школьников наблюдательность, умения устанавливать причинно-следственные связи в природе, формируется личностно-ценностное отношения к своему родному краю, пробуждается любовь к родному месту жительства.

Муниципальное общеобразовательное учреждение

«СРЕДНЯЯ ОБЩЕОБРАЗОВАТЕЛЬНАЯ ШКОЛА № 20»

140204, Московская область, г. Воскресенск, ул. Маркина, дом 3
тел./факс 8 (496) 44-5-90-48, тел. 8 (496) 44- 5-96-90 E-mail: sosh_20@mail.ru

«УТВЕРЖДАЮ»

Директор МОУ «СОШ № 20»

_____ / Сайгушев М.А./

« _____ » _____ 2014 г.

Рабочая программа

внеурочной деятельности «Мой родной край»
для 2 класса

Составитель

Лебедева Н.И., учитель географии
высшей квалификационной категории

г. Воскресенск

2014 год

Содержание программы.

Введение (1 час)

Раздел 1. Характеристика Воскресенского района - 15 ч.

Тема 1. История образования Воскресенска (2 ч)

Тема 2. История заселения и освоение Воскресенска (5 ч)

Тема 3. Наш край на карте (5 ч)

Тема 4. Население (3 ч)

Раздел 2. Природа родного края - 19 час.

Тема 1. Геологическая история и рельеф района (4 ч)

Тема 2. Климат (4 ч)

Тема 3. Голубое ожерелье (4 ч)

Тема 4. Памятники природы (1 ч)

Тема 5. Растительный мир и животный мир (6 ч)

Список используемой литературы:

1. Концепция духовно – нравственного развития и воспитания личности гражданина России;
2. Авторская учебная программа под редакцией Д.В. Смирнова «Юный турист - изучаю родной край», 2009г..
3. Города Подмосковья. Кн. 2. — М.: Московский рабочий, 1980. — 608 с., ил. — 35 000 экз.
4. Города Подмосковья
<http://www.mskcities.ru/voskresenskregion/description.html>
5. Губонина З.И., Дмитренко И.С, Санжаровская Е.В., Слемперс Н.С., «Оценка экологической опасности загрязнения отходами Воскресенского района»
6. Минеральные ресурсы Воскресенского района <http://lot84.narod.ru/msfu/turizm/zecolog.htm>