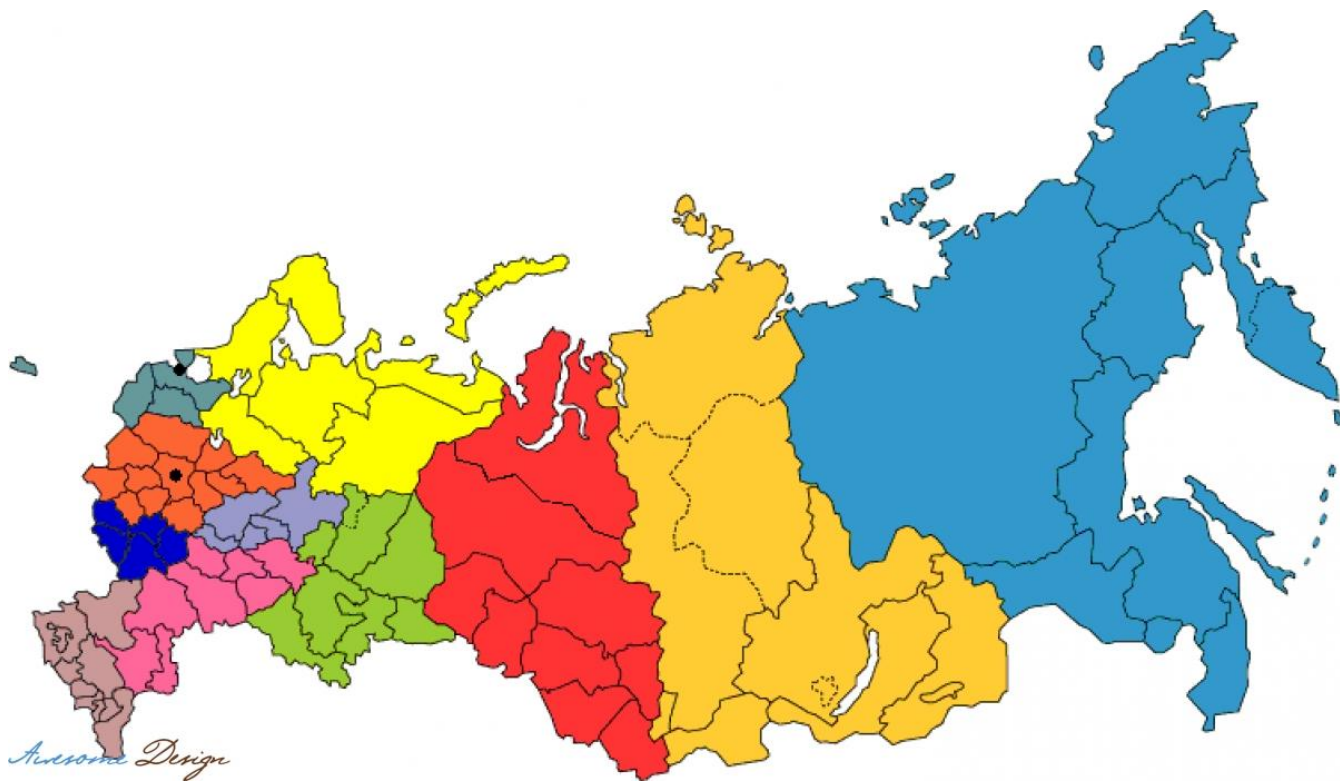


ВОЛГО-ВЯТСКИЙ ЭКОНОМИЧЕСКИЙ РАЙОН

9 класс

Презентацию выполнил
учитель географии
ГБОУ лицей №1561
ЮРИЙ ОРГАНОВ

ВОЛГО-ВЯТСКИЙ ЭКОНОМИЧЕСКИЙ РАЙОН



Волго-Вятский экономический район находится в Западной экономической зоне РФ. Индустриально-аграрный район, отличающийся высоким уровнем развития промышленности. Ведущей отраслью промышленности является трудоемкое и наукоемкое машиностроение.

СОСТАВ

В состав Волго-Вятского экономического района входит 5 субъектов Федерации:

№	Субъект Федерации	Центр субъекта	Площадь, кв. км	Население, тыс. человек (2002 г.)
1	Республика Марий Эл	Йошкар-Ола	23 200	728
2	Нижегородская область	Нижний Новгород	74 800	3524
3	Кировская область	Киров	120 800	1503,5
4	Республика Чувашия	Чебоксары	18 300	1313,7
5	Республика Мордовия	Саранск	26 200	888,8

Экономический лидер – **Нижний Новгород.**

ГРАНИЦЫ В-ВЭР

1. В-ВЭР не выходит к сухопутным и морским границам РФ.

2. В-ВЭР граничит со следующими экономическими районами:

- Северным
- Центральным
- Поволжским
- Уральским



ЭГП района

Экономико-географическое положение В-ВЭР **выгодное**, так как:

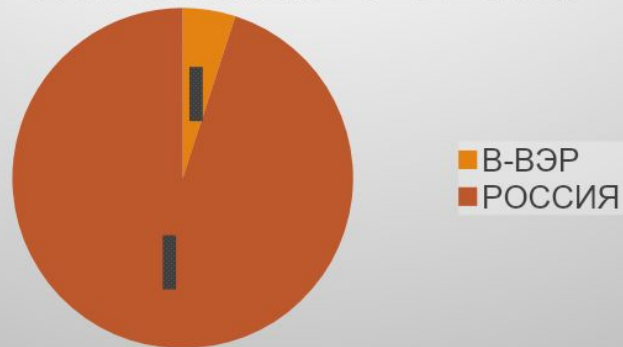
1. В-ВЭР расположен к востоку от Центрального ЭР в бассейне рек Волги и Вятки.
2. Находится на пересечении транспортных путей.
3. Граничит с развитыми Центральным, Поволжским, Уральским районами.
4. Соседние районы богаты минеральным сырьем: Северный, Уральский, Поволжский.
5. Район расположен с двух сторон от великой русской реки Волги в ее среднем течении, что дает выход к морям европейской части России.

«ВИЗИТНАЯ КАРТОЧКА» В-ВЭР

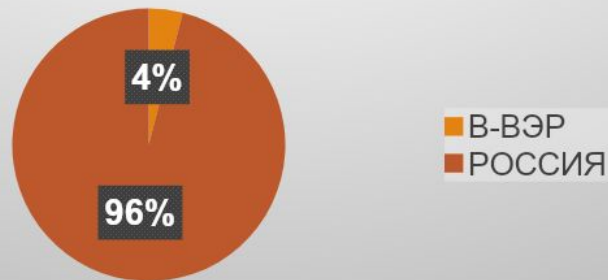
Территория, млн. кв. км	0,2633
Количество субъектов Федерации	5
Население, млн. человек (9.10.2002)	8
Городское население, %	70
Плотность населения, чел. на кв. км	30
Площадь с/х угодий, млн.га (% от РФ)	9,0 (5)
Площадь пашни, млн.га (% от РФ)	6,8 (6)
Площадь, покрытая лесом, млн. га	10,8
Лесистость территории, %	52
Запасы древесины, млрд. куб. м	1,5
Валовый региональный продукт, % от РФ	4
Продукция промышленности, % от РФ	4
Продукция сельского хозяйства, % от РФ	6
Производство потребительских товаров, % от РФ	6
Оборот розничной торговли, % от РФ	3

«ВИЗИТНАЯ КАРТОЧКА» В-ВЭР

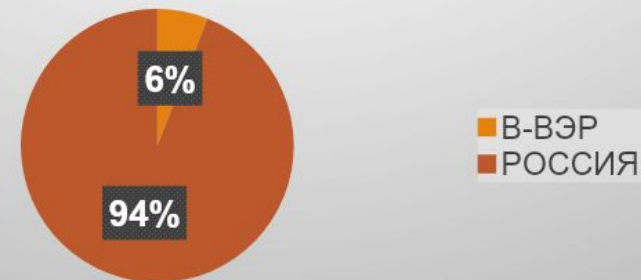
Доля В-ВЭР в населении России



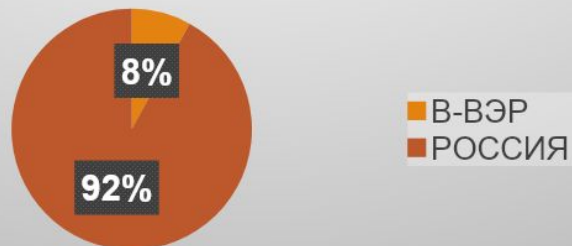
Доля В-ВЭР в промышленности России



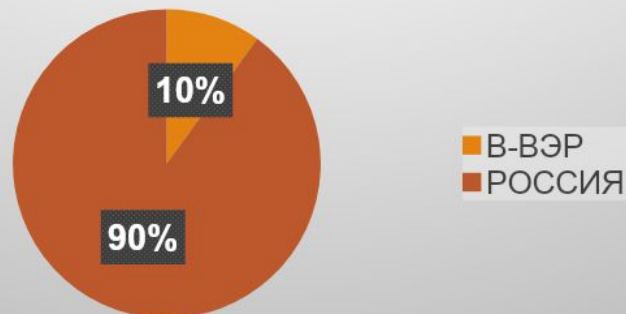
Доля В-ВЭР в сельском хозяйстве России



Доля В-ВЭР в легкой промышленности России



Доля В-ВЭР в машиностроении России



Доля В-ВЭР в пищевой промышленности России



ПРИРОДНЫЕ УСЛОВИЯ

Природные условия	Краткая характеристика
Тектоническое строение	Русская платформа.
Рельеф	Преобладает равнинный рельеф. Восточно-Европейской равнина, Северные Увалы.
Климат	Умеренный пояс, умеренно континентальный климат. Преобладающий тип погоды — циклональный. Средние температуры: январь — (-10°), июль — ($+17^{\circ}$). Среднегодовое количество осадков — 600–700 мм/г. Основные воздушные массы: морские арктические, морские умеренные.
Почвы	Подзолистые (гумусовый горизонт — 10 см), дерново-подзолистые (гумусовый горизонт 15–20 см), на юге — черноземы.
Внутренние воды	Имеют преимущественно смешанное питание (снеговое, дождевое, грунтовое). Основные реки: Волга, Вятка, Сура принадлежат к бассейну внутреннего стока. По режиму — это реки с весенним половодьем, летней и зимней меженью, летнее — осенними дождевыми паводками.
Природные зоны	Тайга, смешанные леса.

ПРИРОДНЫЕ РЕСУРСЫ

Природные ресурсы	Краткая характеристика
Минеральные	Фосфориты — Вятско-Камское месторождение (Кировская обл.). Стройматериалы (глина, песок, гипс, строительный камень — повсеместно). Горючие сланцы.
Лесные	Лесные ресурсы занимают около $\frac{1}{2}$ площадей района. Большая часть находится в северных районах: Кировская область, Республика Марий Эл (елово-пихтовые леса). В последнее время, вследствие длительной эксплуатации, вывоз древесины сокращается.
Почвенно-земельные	Почвы местами истощены вследствие большого антропогенного воздействия. Необходима мелиорация: химическая, известкование, осушение. В структуре земельных угодий преобладают обрабатываемые земли и пастбища.
Агроклиматические	Преобладает умеренный агроклиматический пояс, холодно-умеренный подпояс. Сумма температур воздуха за период выше 10°C составляет $1000\text{--}2200^{\circ}$, коэффициент увлажнения равен или больше единицы.
Водные	Средний многолетний годовой сток рек составляет $10\text{--}20\text{ л/с с км}^2$, на реке Волга — 300 км^3 в год.
Рекреационные	Характерна высокая степень туристской освоенности территории. Здесь находится много районов оздоровительного и спортивного туризма, а также зон отдыха и санаторного лечения, чему способствует умеренно континентальный климат. На территории района расположены важнейшие центры познавательного туризма, историко-архитектурные памятники: Нижний Новгород, Киров, Чебоксары.

ПРИРОДНЫЕ РЕСУРСЫ

Минеральные ресурсы незначительны, исключение составляют фосфориты и сырье для промышленности стройматериалов.

Лесные ресурсы – весьма значительны.

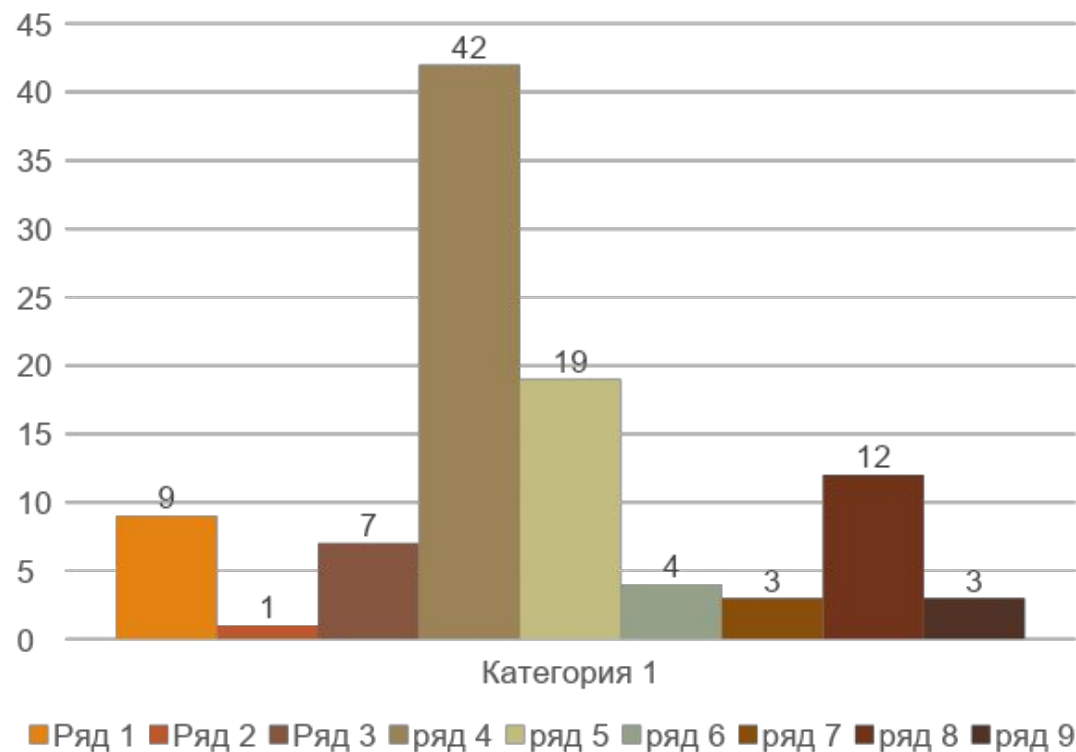
Специфика почвенно-земельных ресурсов предполагает молочное животноводства, выращивание льна и северных зерновых культур.

Большие земельные площади заняты под населенными пунктами и транспортными магистралями.

Агроклиматические ресурсы позволяют заниматься земледелием в теплое время года. Возможно выращивание культур с коротким вегетационным периодом.

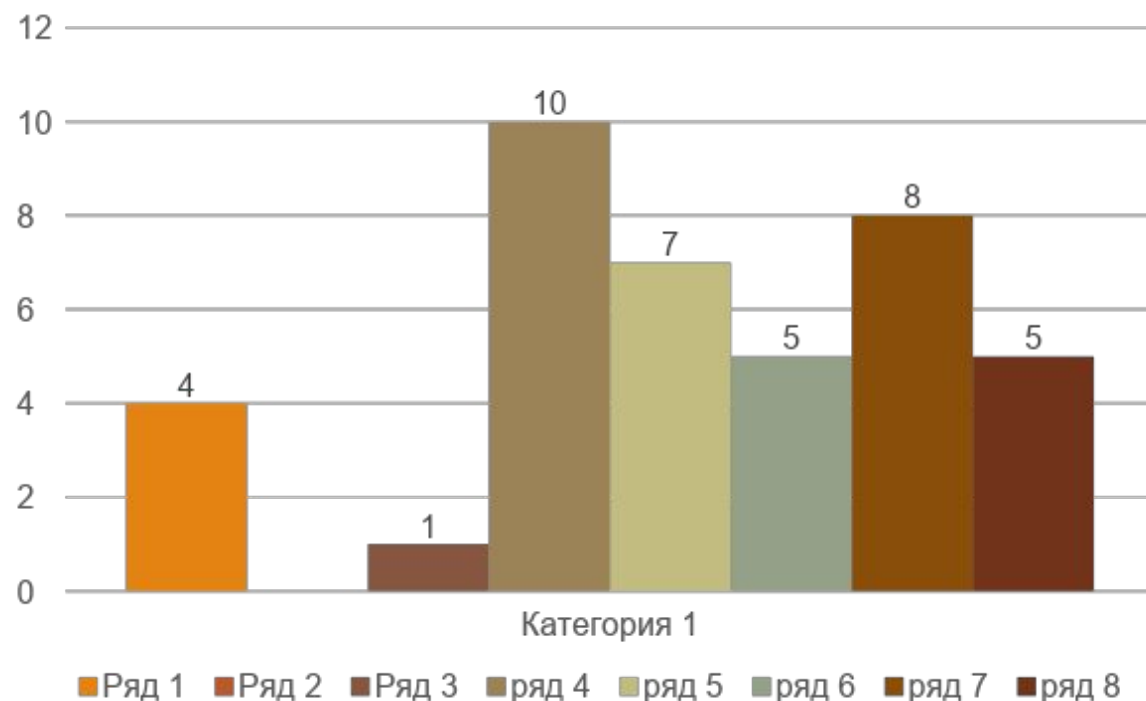
В-ВЭР хорошо обеспечен водными ресурсами, среди которых выделяется река Волга в среднем течении.

ОТРАСЛЕВАЯ СТРУКТУРА ПРОМЫШЛЕННОСТИ



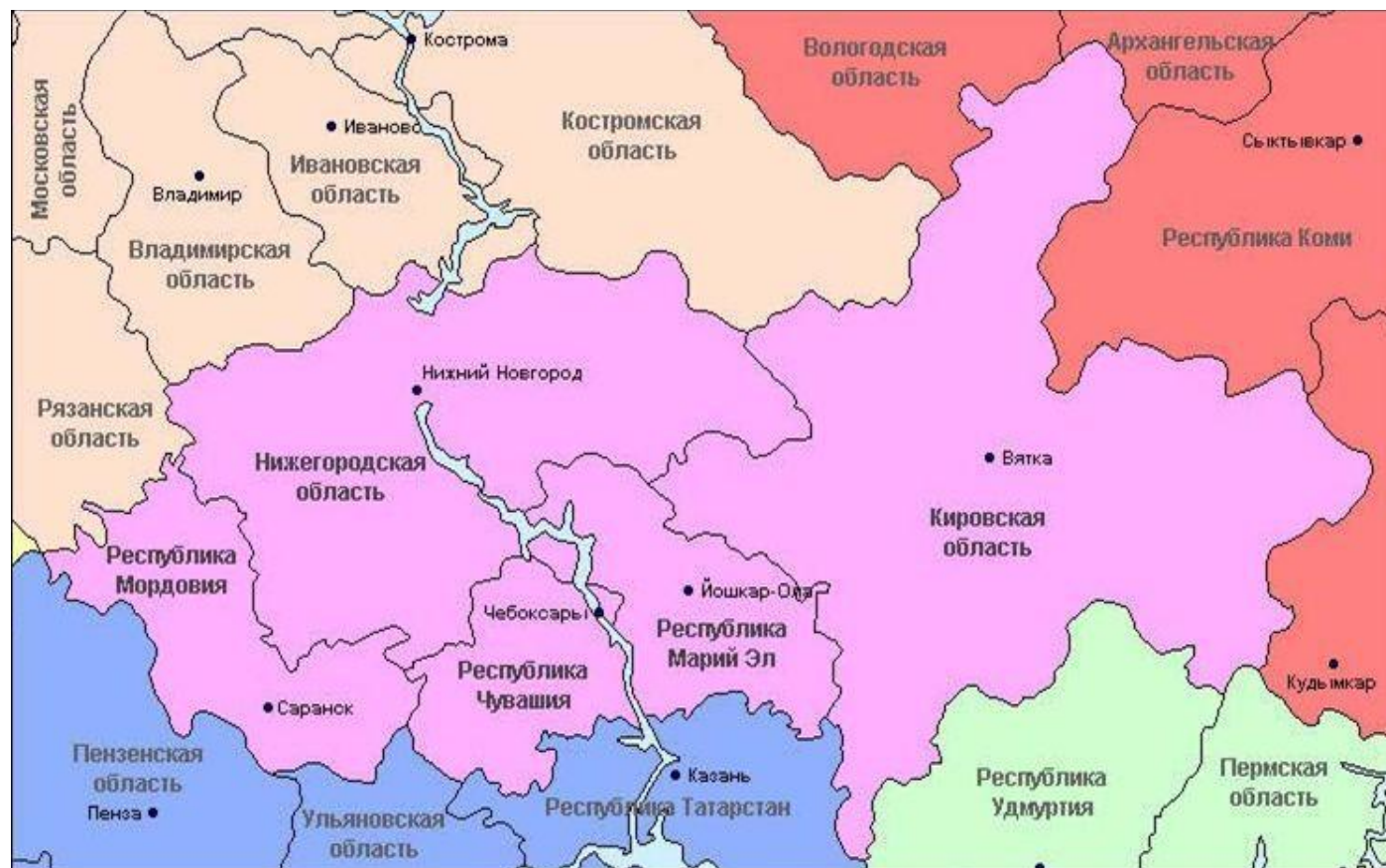
	ВСЯ ПРОМЫШЛЕННОСТЬ	100%
1	Электроэнергетика	9%
2	Топливная промышленность	1%
3	Металлургический комплекс	7%
4	Машиностроительный комплекс	42%
5	Химико-лесной комплекс	19%
6	Производство стройматериалов	4%
7	Легкая промышленность	3%
8	Пищевая промышленность	12%
9	Прочие отрасли	3%

УДЕЛЬНЫЙ ВЕС В-ВЭР В ПРОМЫШЛЕННОМ ПРОИЗВОДСТВЕ



	ВСЯ ПРОМЫШЛЕННОСТЬ	4%
1	Электроэнергетика	4%
2	Топливная промышленность	0%
3	Металлургический комплекс	1%
4	Машиностроительный комплекс	10%
5	Химико-лесной комплекс	7%
6	Производство стройматериалов	5%
7	Легкая промышленность	8%
8	Пищевая промышленность	5%

ОБЩИЕ СВЕДЕНИЯ



Площадь – 263,3 тыс.км²
Доля территории – 1,55%
от площади России.

Население – 8 млн.чел.
Доля в населении России
- 5% .

НАСЕЛЕНИЕ

- Численность – 8 млн.чел. (5% населения РФ)
- Главная полоса расселения.
- Средняя плотность населения – 32 чел. / км²
- Естественный прирост – отрицательный
- Национальный состав – неоднородный, русские, чувашаи, мордва, марийцы. Преобладают русские.
- Высококвалифицированные трудовые ресурсы
- Крупнейшая агломерация – Нижегородская (около 2 млн.чел.)
- 1 город миллионер – Нижний Новгород (1 267 760 чел.)
- Городское население – 70% района

ПРОМЫШЛЕННАЯ СПЕЦИАЛИЗАЦИЯ

$$K = P / N$$

К – коэффициент специализации

П - % доля в производстве России

Н - % доля в населении России

- Машиностроение – 10%
- Химико-лесной комплекс – 7%
- Легкая промышленность – 8%

ПРОМЫШЛЕННОСТЬ

1. МАШИНОСТРОЕНИЕ

Ведущая отрасль промышленности. Преобладает трудоемкое и наукоемкое машиностроение.

1.1. **Автомобилестроение** – Нижний Новгород, Заволжье, Арзамас.

1.2. **Судостроение** – Нижний Новгород.

1.3. **Дизелестроение** – Киров.

1.4. **Приборостроение, станкостроение, радиоприборы** – Нижний Новгород, Киров, Саранск.

2. МЕТАЛЛУРГИЯ

2.1. Черная металлургия

Производство труб – Выкса.

Передельная – Нижний Новгород, Кулебаки.

ПРОМЫШЛЕННОСТЬ

3. ЭЛЕКТРОЭНЕРГЕТИКА

- ТЭС – Нижний Новгород.
- ГЭС – Чебоксарская.
- АЭС – нет

4. НЕФТЕПЕРЕРАБАТЫВАЮЩИЕ ЗАВОДЫ (НПЗ)

- НПЗ – Кстово (Нижегородская обл.).

5. ХИМИЧЕСКАЯ

- Производство минеральных удобрений, кислот, соды – Саранск.
- Выпуск синтетических смол и пластмасс – Саранск.
- Производство солей и кислот – Новочебоксарск.
- Производство азотных удобрений – Дзержинск (Нижегородская обл.)
- Переработка полимеров – Киров.

ПРОМЫШЛЕННОСТЬ

6. ЛЕСНАЯ

- Лесозаготовка – Кировская и Нижегородская области.
- Производство бумаги и картона – Правдинск, Волжск.
- Лесохимия – Нижегородская обл.

7. ПИЩЕВАЯ

Основное размещение – по потребительскому фактору. Расположены в крупных городах.

8. ПРОЧИЕ

- Хохломская роспись, матрешки – г.Семенов (Нижегородская обл.).
- Дымковская игрушка – Киров.
- Изделия из бересты – Марий Эл.

СЕЛЬСКОЕ ХОЗЯЙСТВО

1. ЗЕМЛЕДЕЛИЕ

Производство картофеля, который вывозится в другие районы.

На правобережье Волги выращивают:

- пшеницу
- коноплю
- хмель
- сахарную свеклу

В Запорожье – лен-долгунец.

30% посевной площади занято под кормовые культуры.

2. ЖИВОТНОВОДСТВО

- молочное животноводство
- свиноводство
- птицеводство
- пчеловодство – Мордовия, Чувашия.

ТРАНСПОРТ

Представлен всеми видами и отличается высокой степенью развития.

В грузообороте доминируют:

- железнодорожный

Крупнейшими речными портами являются:

- Нижний Новгород
- Чебоксары.

Развит трубопроводный транспорт (трубопровод проходит через Нижний Новгород)

**СПАСИБО
ЗА ВНИМАНИЕ!**