

ЯПОНИЯ

日本

(солнце, основа)

*Страной Восходящего Солнца
Назвали соседи её.
Встаёт из-за моря здесь
Солнце
Садится за горы оно.*



Общие сведения о стране

Площадь территории – 377 835 кв. км

Население – 126, 2 млн.чел. (2015 г.)

Форма правления _____

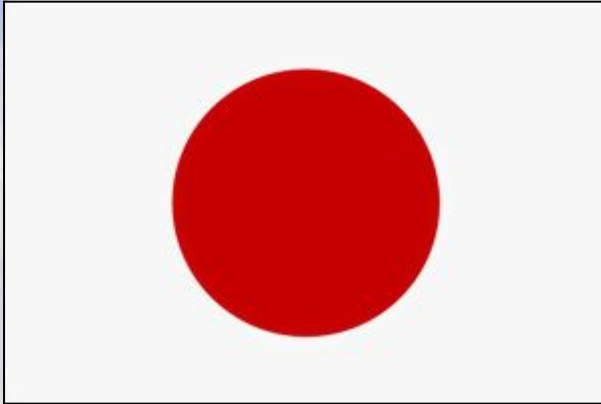
Форма административно-территориального устройства _____

Национальная валюта - йена

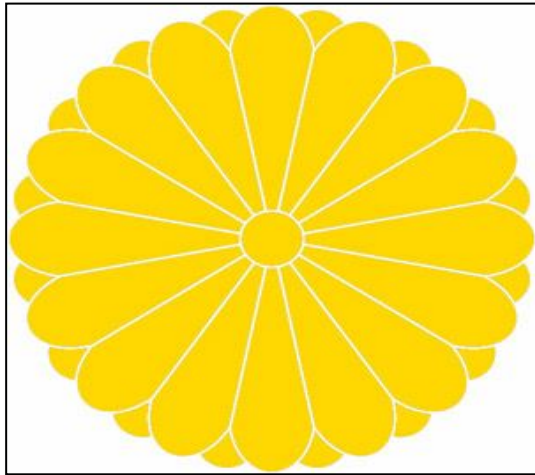
Столица – Токио

Государственный флаг Японии — красный круг, символизирующий солнце, на белом поле. Он так и называется — хи-но мару, что означает «солнечный круг».

Официального герба у Японии нет, но вместо него часто используется **герб императорского дома Японии** — стилизованное изображение хризантемы с шестнадцатью лепестками.



Флаг Японии



Герб императорского дома

Япония – конституционная монархия во главе с императором. Эта страна является **единственной империей** современного мира.



Официальная фотография 1 января 2012 г.

Слева направо: внизу - принцесса Масако, наследный принц Нарухито, император Акихито, императрица Митико, принц Акисино, принц Хисахито, принцесса Кико; вверху - принцесса Мако, принцесса Айко, принцесса Како.

Географическое положение



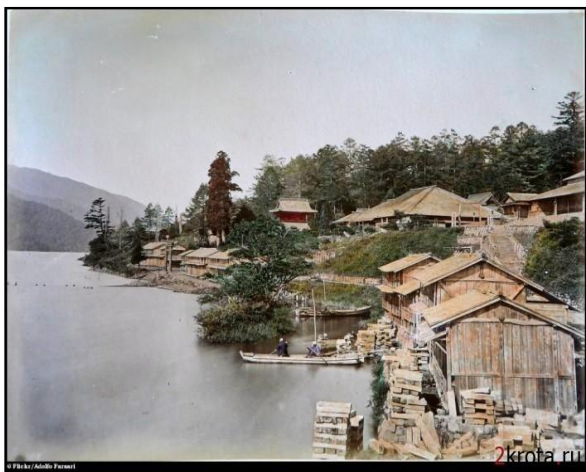
Япония – крупное **островное** государство у восточных берегов Азии. Занимает Японские острова (о. Хоккайдо, о. Хонсю, о. Сикоку, о. Кюсю). Соседи – Россия, Китай, КНДР, Южная Корея. У Японии сложные отношения с близкими соседями.

Омывается водами Тихого океана и Японского моря. Имеет выход к мировым торговым путям.

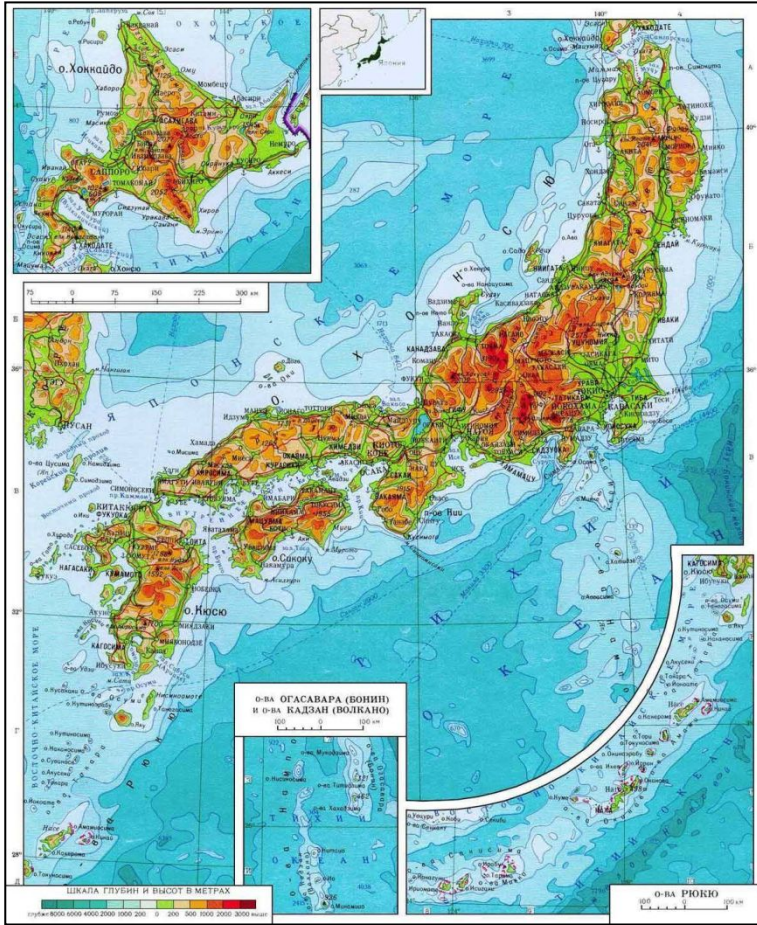
Береговая линия островов сильно изрезана и её протяжённость больше, чем береговая линия Африки.

Немного истории...

Это древнее государство, история которого насчитывает более полутора тысяч лет. В определённые периоды Япония имела очень тесные контакты с соседними государствами, прежде всего с Китаем. Культурное влияние Китая было очень сильно. Так, например, иероглифическую письменность Япония заимствовала у Китая. Но были и периоды, в течение которых Япония проводила политику жёсткой самоизоляции. В результате которых и образовалась нынешняя Япония – страна, в которой причудливо переплетается современность и глубокое прошлое.



Природа Японии



Япония – горная страна, расположена в пределах Тихоокеанского сейсмического пояса. В стране происходит около 3000 землетрясений в год. В основном слабые, но случаются и катастрофические. Здесь есть и действующие **вулканы**. Высочайшая точка страны – вулкан Фудзияма (3776 м.)

Климат разнообразный. Ежегодно над страной проносится до 10 тропических **тайфунов**, которые нередко становятся причиной сильных наводнений. Здесь случаются и **цунами**.

Природные символы Японии



Символ Японии – гора Фудзияма

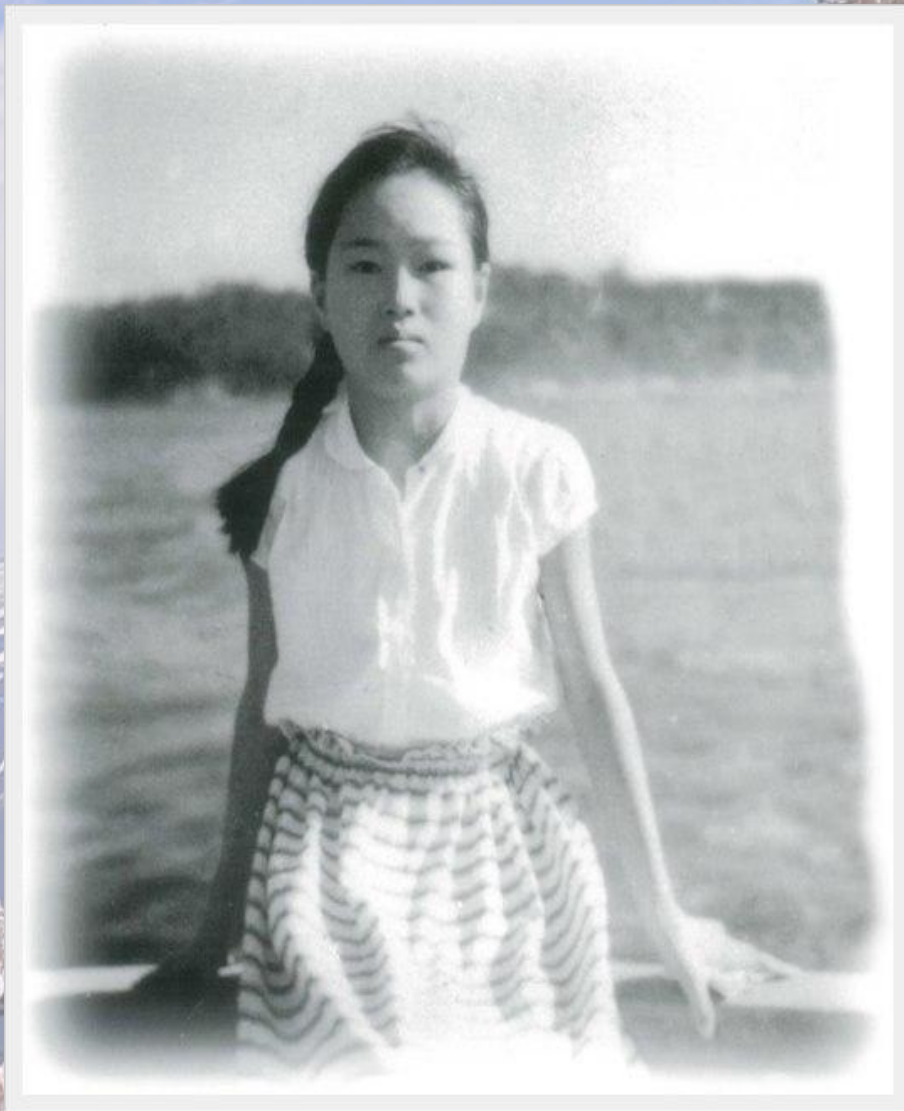


Особый интерес у японцев вызывает вишня – сакура. Плоды её несъедобны. Она цветет один раз в год, один день набухают почки, за один день цветки облетают.

- Жители страны восходящего солнца видят национальный символ в журавле танко: на его голове - красное пятнышко, навевающее ассоциации с японским флагом хи-но мару.



Садако Сасаки и бумажные журавлики (7 января 1943 - 25 октября 1955)



- Японская девочка, жившая в городе Хиросима. Росла сильным, здоровым и активным ребенком. 6 августа 1945 года, во время атомной бомбардировки Хиросимы она находилась дома, всего в двух километрах от эпицентра взрыва. Умерла через 10 лет от последствий облучения — лейкемии.

Парк Мира в городе Хиросима. Установлен памятник Садако с бумажным журавликом в руке, который носит название «Детский памятник Миру». Надпись на памятнике гласит «Это наш крик. Это наша молитва. Мир во всем мире»



Природные ресурсы Японии



Бамбуковый лес

Страна существует в условиях дефицита практически всех природных ресурсов. Это касается прежде всего **минеральных** ресурсов. Страна вынуждена ввозить более 90% необходимого ей минерального сырья.

Есть **лесные ресурсы**, но в основном в горах, где их опасно вырубать из-за активности склоновых процессов (оползни).

Обладает **водными ресурсами**, но гидроэнергетика развита слабо из-за сейсмичности территории.

В стране есть **агроклиматические ресурсы**, но из-за горного рельефа площадей для ведения сельского хозяйства немного.

Природные ресурсы Японии

Япония обладает огромными биологическими ресурсами моря (рыба, водоросли, моллюски, ракообразные, иглокожие и др.).



Рекреационные ресурсы Японии складываются из памятников древней культуры и уникальной по красоте природы.

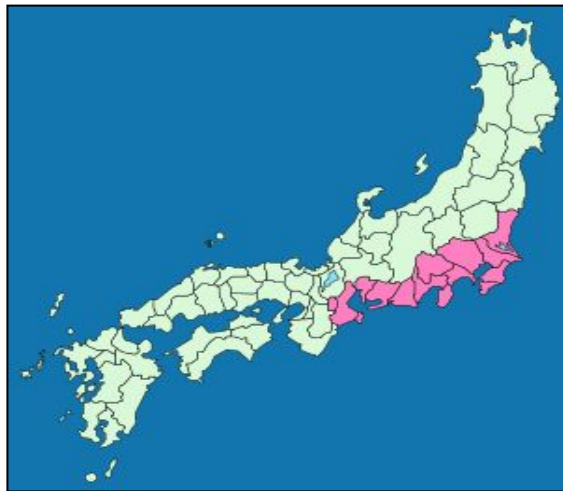


Дворец Химей- Джо



Парк мира в г. Хиросима

Население Японии



Токайдо на карте

- Численность населения - 126,2 млн.чел. (2015 г.)
- Средняя продолжительность жизни превышает 80 лет!
- 99% населения – японцы. Национальные меньшинства – айны (коренные жители о. Хоккайдо), корейцы.
- Религии – синтоизм (национальная религия японцев) и буддизм.
- Средняя плотность населения превышает 300 чел. на кв.км
- Уровень урбанизации – 77%.
- Крупнейший мегалополис мира – Токайдо, образовался при слиянии трёх крупнейших городских агломерации – Токио, Нагоя и Осака.
- Многие японские города молодые, построенные после второй мировой войны. Они как, правило, отличаются небольшой этажностью и занимают значительные площади.

Хозяйство Японии. Сельское хозяйство.



выращивание риса



Фестиваль рисовых
полей

Черты:

- резкое преобладание растениеводства;
- главная отрасль растениеводства – рисоводство (однако из-за нехватки площадей, пригодных для обработки, Япония не обеспечивает своих потребностей и вынуждена закупать рис за границей)

В Японии получила развитие **марикультура** – искусственное разведение морских организмов.

Транспорт Японии



скоростные поезда Японии

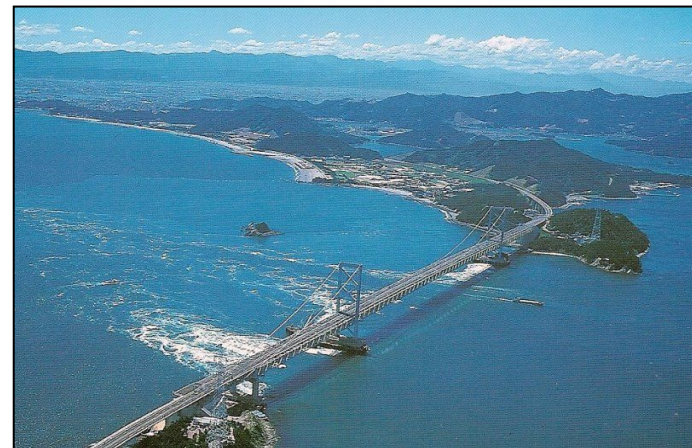
Основные виды внутреннего транспорта:

- автомобильный;
- железнодорожный.

Основные виды международного транспорта:

- авиационный;
- морской.

Мост Наруто, Япония.



Япония — один из признанных мировых лидеров в автомобилестроении. В стране насчитывается 11 автомобильных компаний





Всероссийская общественная организация
РУССКОЕ ГЕОГРАФИЧЕСКОЕ ОБЩЕСТВО
Основано в 1845 году

Facebook, VK, Twitter, Google+, Instagram, In English

ВСТУПИТЬ В ОБЩЕСТВО
МОЛОДЕЖНОЕ ДВИЖЕНИЕ

ОБЩЕСТВО РЕГИОНЫ ГРАНТЫ ПРОЕКТЫ СОБЫТИЯ ЛЕКТОРИИ ФОТО ПАРТНЕРЫ БИБЛИОТЕКА КОНТАКТЫ

РУССКОЕ ГЕОГРАФИЧЕСКОЕ ОБЩЕСТВО
ПЕРВЫЙ ВСЕРОССИЙСКИЙ ГЕОГРАФИЧЕСКИЙ ДИКТАНТ
ПРОВЕРЬ СЕБЯ! 1 НОЯБРЯ 2015 ГОДА 12:00 В ТВОЁМ ГОРОДЕ
НАЙДИ БЛИЖАЙШУЮ ПЛОЩАДКУ НА ДИКТАНТ.RGO.RU
rgo.ru

В.В. Путин
Председатель Попечительского Совета Общества

« Миссия Общества – вдохновлять людей на любовь к России »

С.К. Шойгу
Президент Общества

« Наша задача – помочь людям заново открыть Россию »

НОВОСТИ

Проекты 26.10.2015

Для чего нужно учить

Общество 22.10.2015

Вся Россия – в Центральном

Проекты 22.10.2015

Пресс-конференция,

АФИША

Дальний Восток. Пейзаж

Лекция
27.10.2015
Московский лекторий

Гватемала - сердце мира майя

Лекция
28.10.2015
Лекторий имени Ю.М. Шокальского

РЕФЛЕКСИЯ

1. Какое значение для тебя имеют знания и умения, полученные сегодня на уроке?
2. Что вызвало наибольшую трудность?

Домашнее задание – икебана, чай и чайная церемония, национальная одежда и причёска, боевые искусства.

**Спасибо за
внимание!**