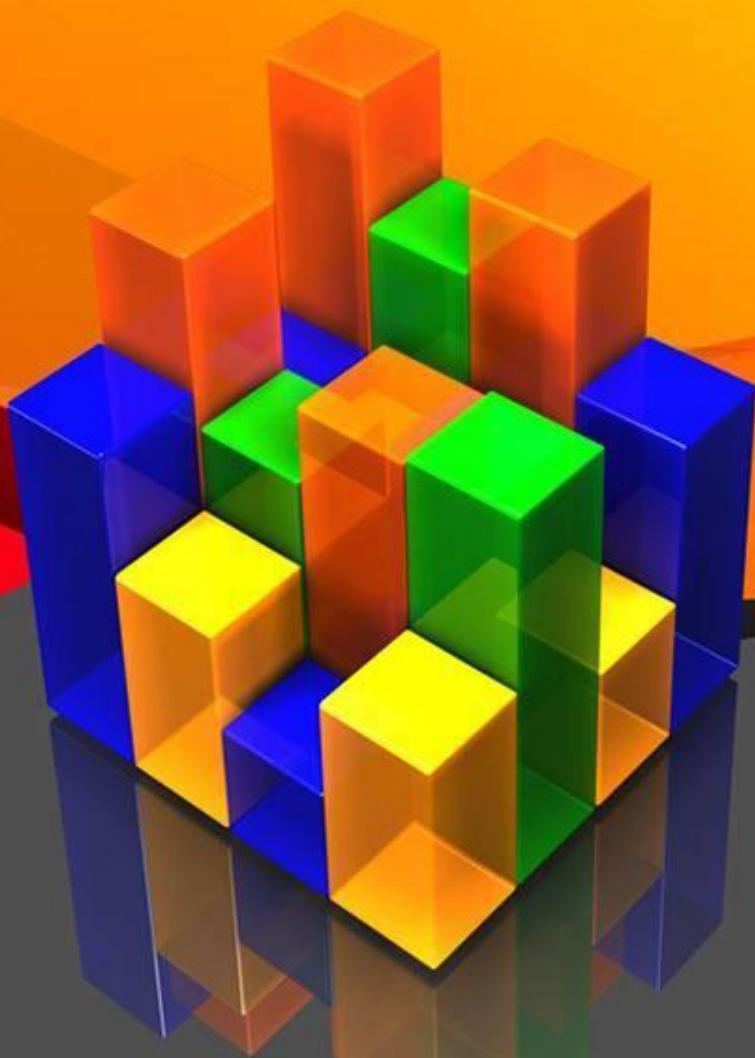


Демографический портрет посёлка и школы.



*Проектно-исследовательская работа
Работу выполнила:
Швецова Алёна
учащаяся 8 класса
Руководитель:
учитель географии и обществознания
Иванова М.Н.*

Цели и задачи исследования

- **Цель исследования** : проанализировать демографическую ситуацию в п.Кедровый и школы.

В соответствии с намеченной целью определены следующие задачи исследования:

- Изучить терминологию по теме «Демография».
- Провести анализ некоторых демографических показателей поселка и учащихся нашей школы.
- Провести анкетирование учащихся школы.
Проанализировать и сделать выводы по анкетированию
- Собрать и обработать информацию.
- Составить демографический портрет поселка и учащихся школы по основным демографическим показателям.

Методы, объект, предмет и гипотеза исследования

Актуальность выбранной мной темы можно выразить в следующих словах: «Без населения нет будущего».

Методы:

- 1. Анализ архивных, литературных и интернет источников.
- 2. Анкетирование.
- 3. Систематизация и обобщение.
- 4. Сравнение и сопоставление.
- **Объект исследования:** Население поселка и школы
- **Предмет исследования:** влияние современных проблем страны на демографическую ситуацию поселка и нашей школы.

Гипотеза: исследовать демографическую ситуацию в поселке Кедровый, а также в школе, чтобы в будущем можно определить экономические и социальные возможности развития поселка, процветания школы.

Демографические понятия

- Демография - это описательная наука об изменении численности населения, и его миграциях (переселения населения).
- Демографическая ситуация - это характеристика демографических процессов рождаемости, смертности, миграции, заключения браков и оформления разводов
- Демографическая политика - это меры государства направленные на увеличение или снижение рождаемости. [<http://ru.wikipedia.org>].
- Миграция - (перехожу , переселяюсь) Например : миграция населения - перемещение населения, связанные с переменой места жительства [<http://ru.wikipedia.org>].

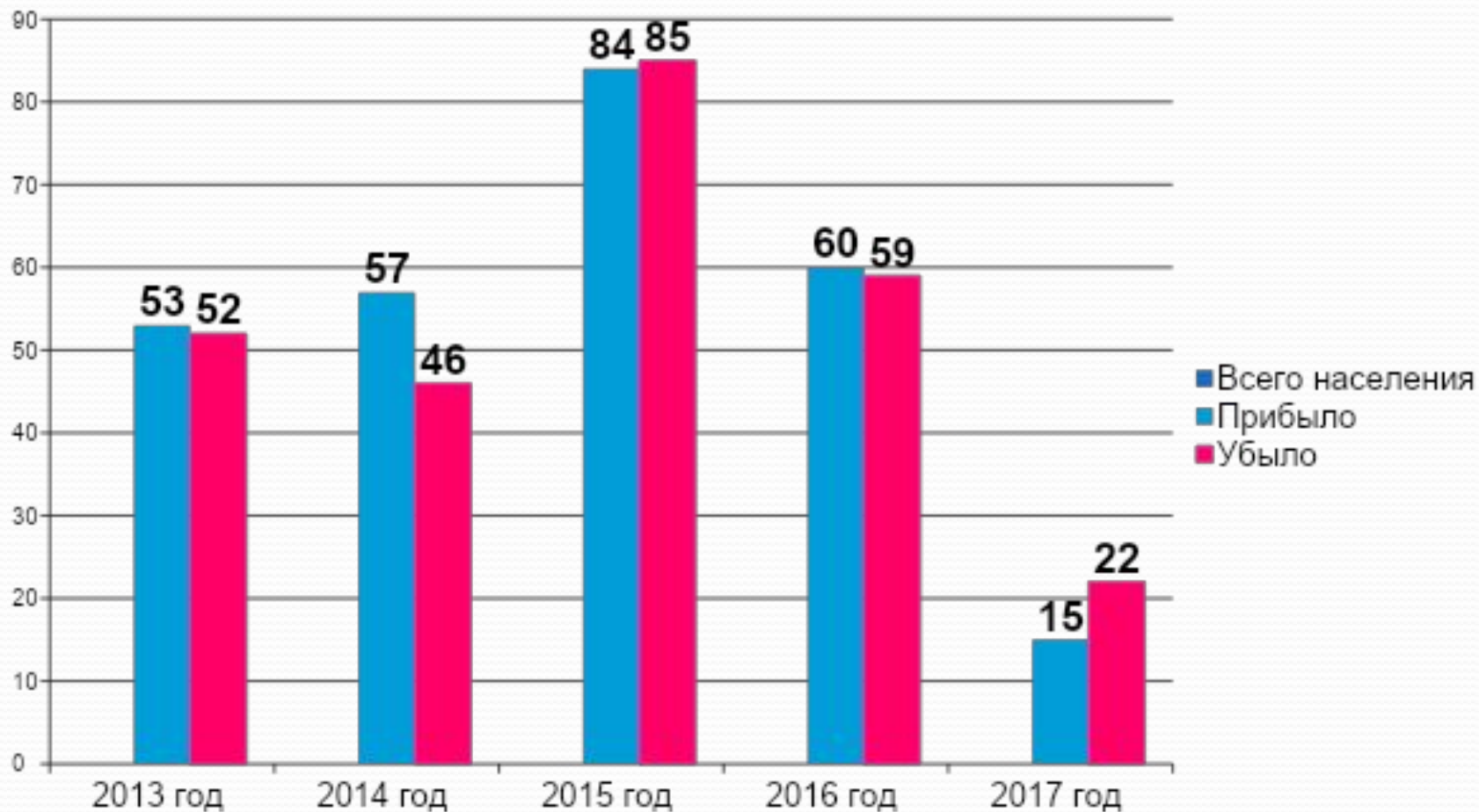
Сравнительный анализ демографических показателей страны, округа, района и поселка на 1 января 2018 года

Показатели	Российская Федерация	ХМАО-Югра	Ханты-Мансийский район	п. Кедровый
Численность, тыс.чел.	146 877 088	1 654 942	19 623	749
Плотность	8,58 чел./км ²	3,09 чел./км ²	0,43 чел./км ²	0,21 чел./км ²
Рождаемость	15,7 чел. на 1000 нас.	25,7 тыс. чел.	Нет данных	9,3 чел.
Смертность	6,2 чел. на 1000 нас.	10,1 тыс. чел.	Нет данных	8 чел.
Естественный прирост	16227 чел.	15,6 тыс. чел.	2 чел.	1,3 чел.
Механический прирост	Убыль 114 418 чел.	Прибыль 4978 чел.	Нет данных	Убыль 7 чел.

Демографическая ситуация поселка И ШКОЛЫ

Года	2013 год	2014 год	2015 год	2016 год	2017 год
Всего населения	772 человека	773 человека	784 человека	756 человек	749 человек
Прибыло	53	57	84	60	15
Убыло	52	46	85	59	22
Механический прирост/убыль	+1	+11	-1	+1	-7

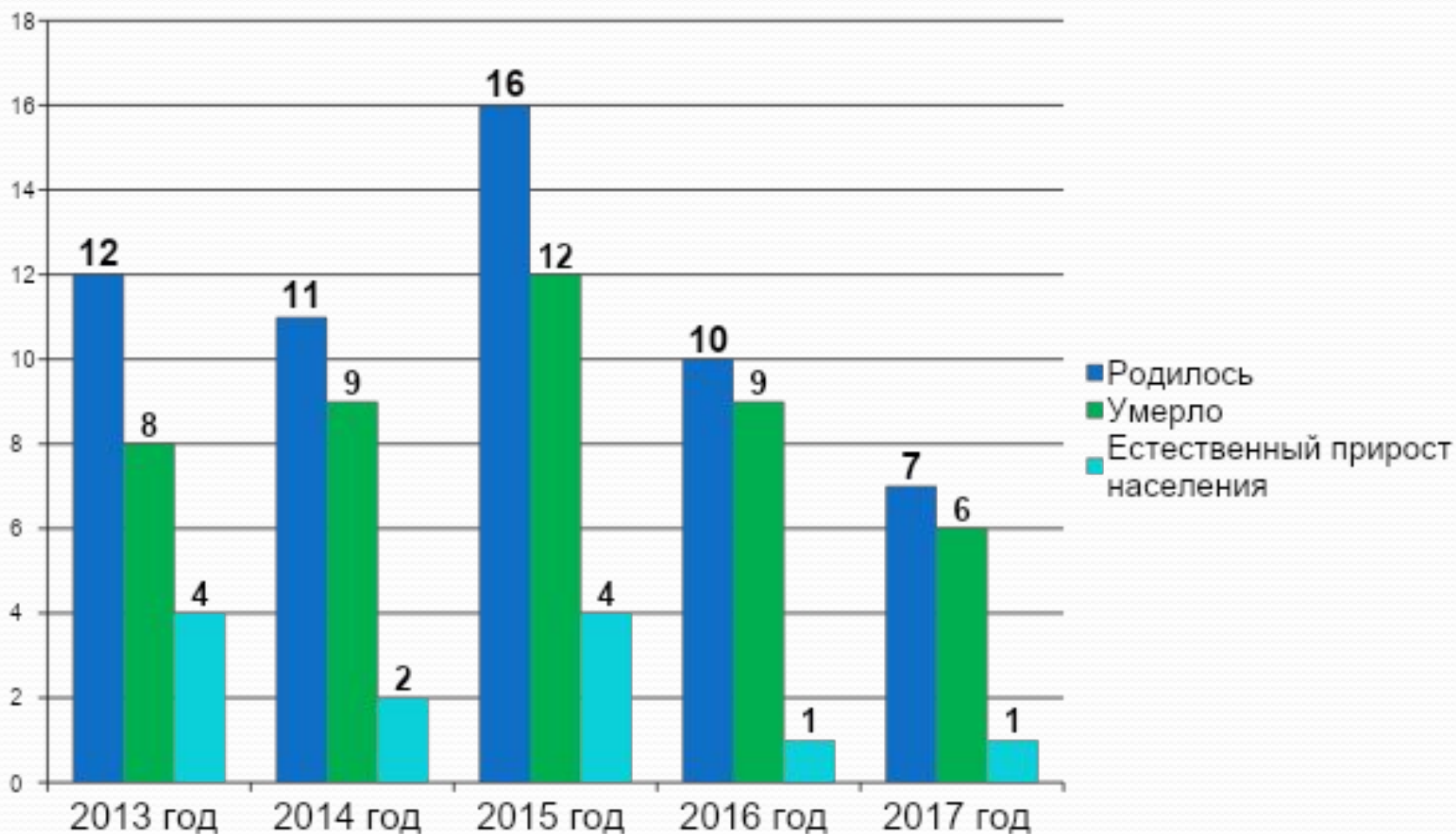
Демографическая ситуация поселка и ШКОЛЫ



Естественное движение населения

Года	2013	2014	2015	2016	2017
	год	год	год	год	год
Родилось	12	11	16	10	7
Умерло	8	9	12	9	6
Естественный прирост населения	+4	+2	+4	+1	+1

Естественное движение населения



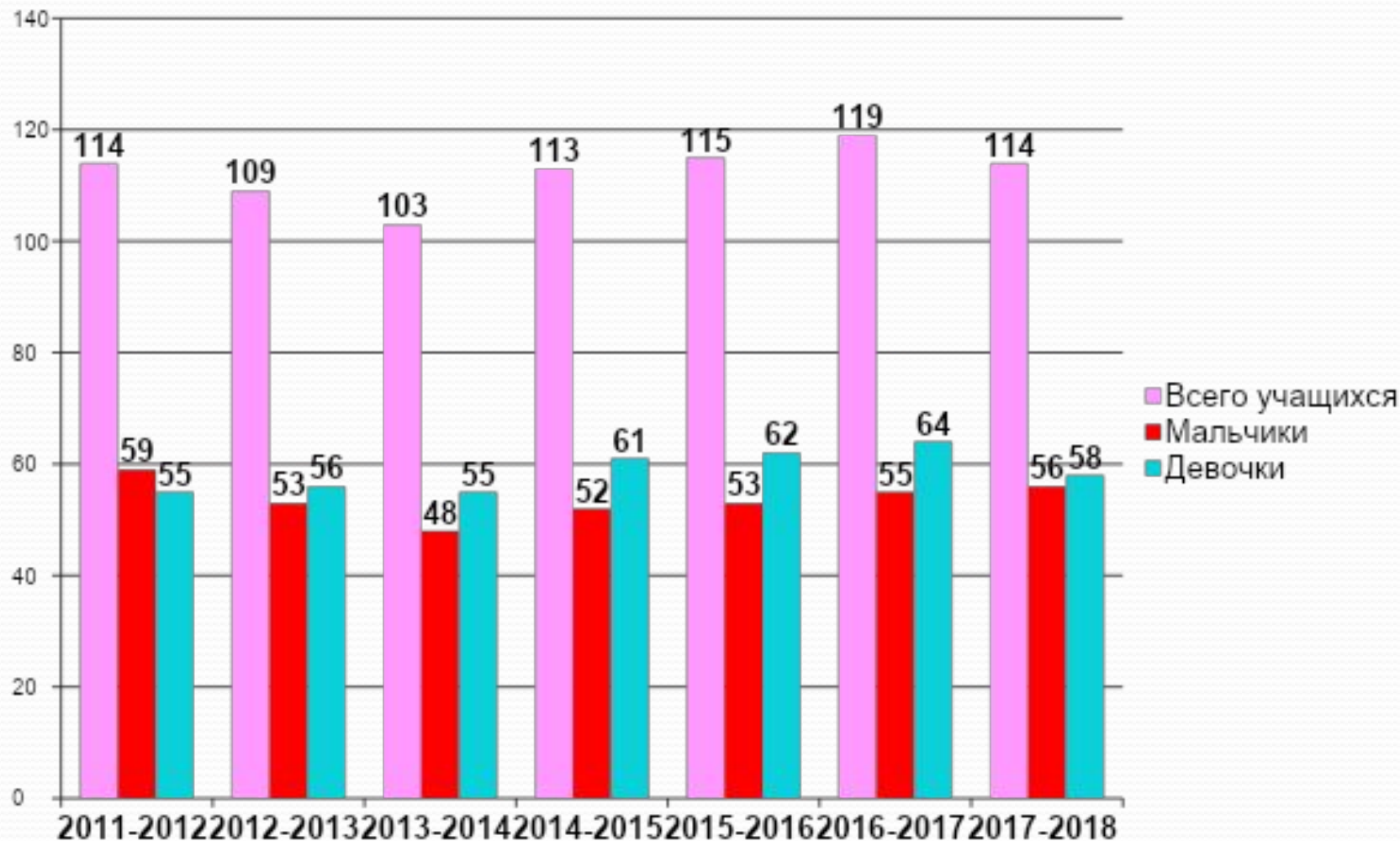
Численный, половой и этнический состав населения поселка и учащихся школы

Год	Всего населения	Из всего населения:		Из всего населения:	
		мужчины	мужчины КМНС	женщины	женщины КМНС
2016	756	349	10	407	21
2017	749	354	9	395	20

Численный, половой и этнический состав населения поселка и учащихся школы

Год	Всего учащихся	Мальчики	Девочки
2011-2012	114	59	55
2012-2013	109	53	56
2013-2014	103	48	55
2014-2015	113	52	61
2015-2016	115	53	62
2016-2017	119	55	64
2017-2018	114	56	58

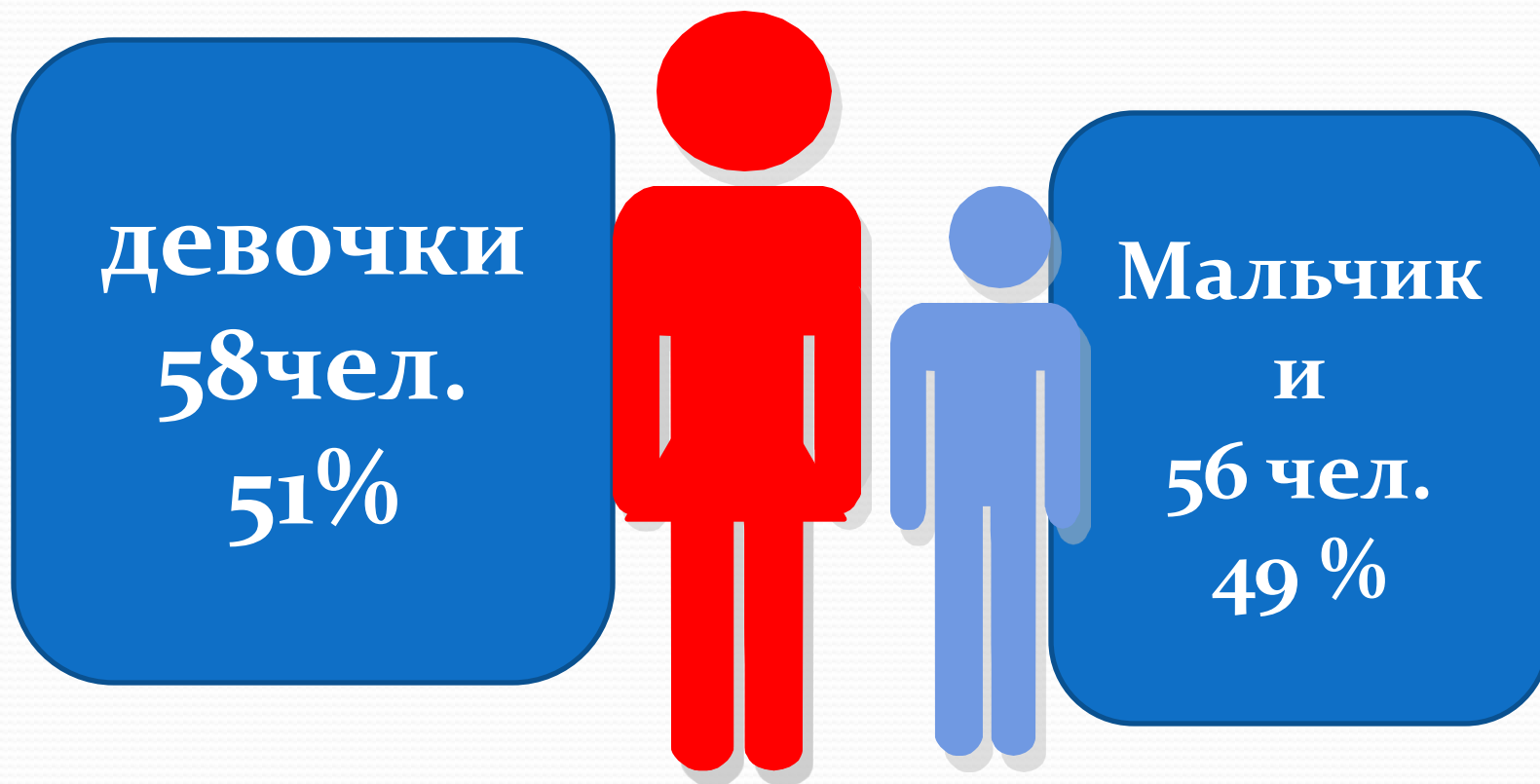
Численный и половой состав учащихся школы.



Половой состав учащихся

Половой состав населения - характеризуется количеством мужчин и количеством женщин

[<http://www.humanities.edu.ru>]



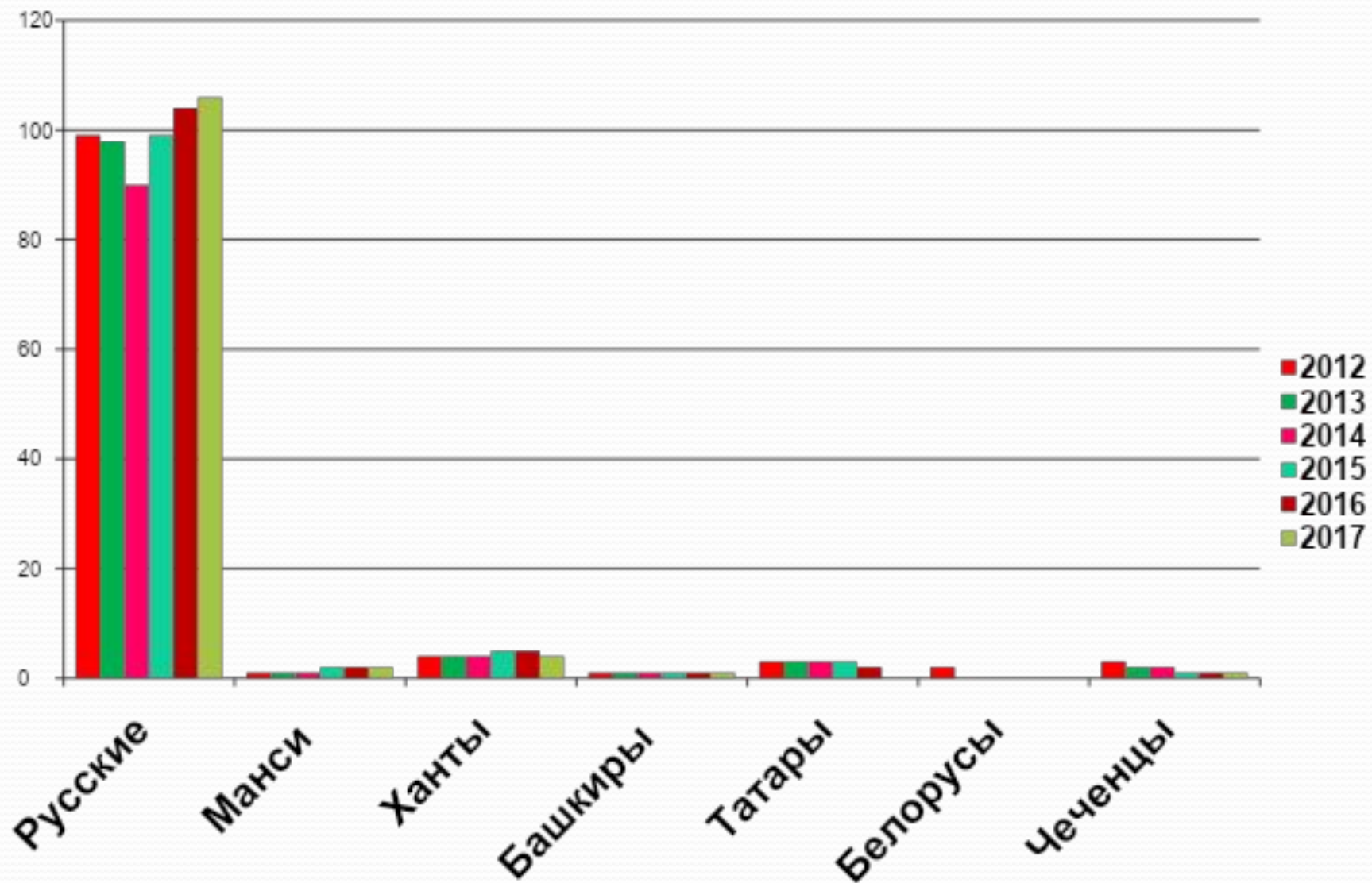
Национальный состав поселка Кедровый

Национальность жителей поселка	Количество человек
Русские	659 чел
Манси	7 чел
Ханты	22 чел
Башкиры	6 чел
Татары	12 чел
Чеченцы	5 чел
Азербайджанцы	2 чел
Украинцы	30 чел
Зыряне	6 чел

Этнический состав учащихся

	Русские	Манси	Ханты	Башкиры	Татары	Белорусы	Чеченцы	Всего
2012	99	1	4	1	3	2	3	113
2013	98	1	4	1	3	-	2	109
2014	90	1	4	1	3	-	2	101
2015	99	2	5	1	3	-	1	111
2016	104	2	5	1	2	-	1	115
2017	106	2	4	1	0	-	1	114

Этнический состав учащихся



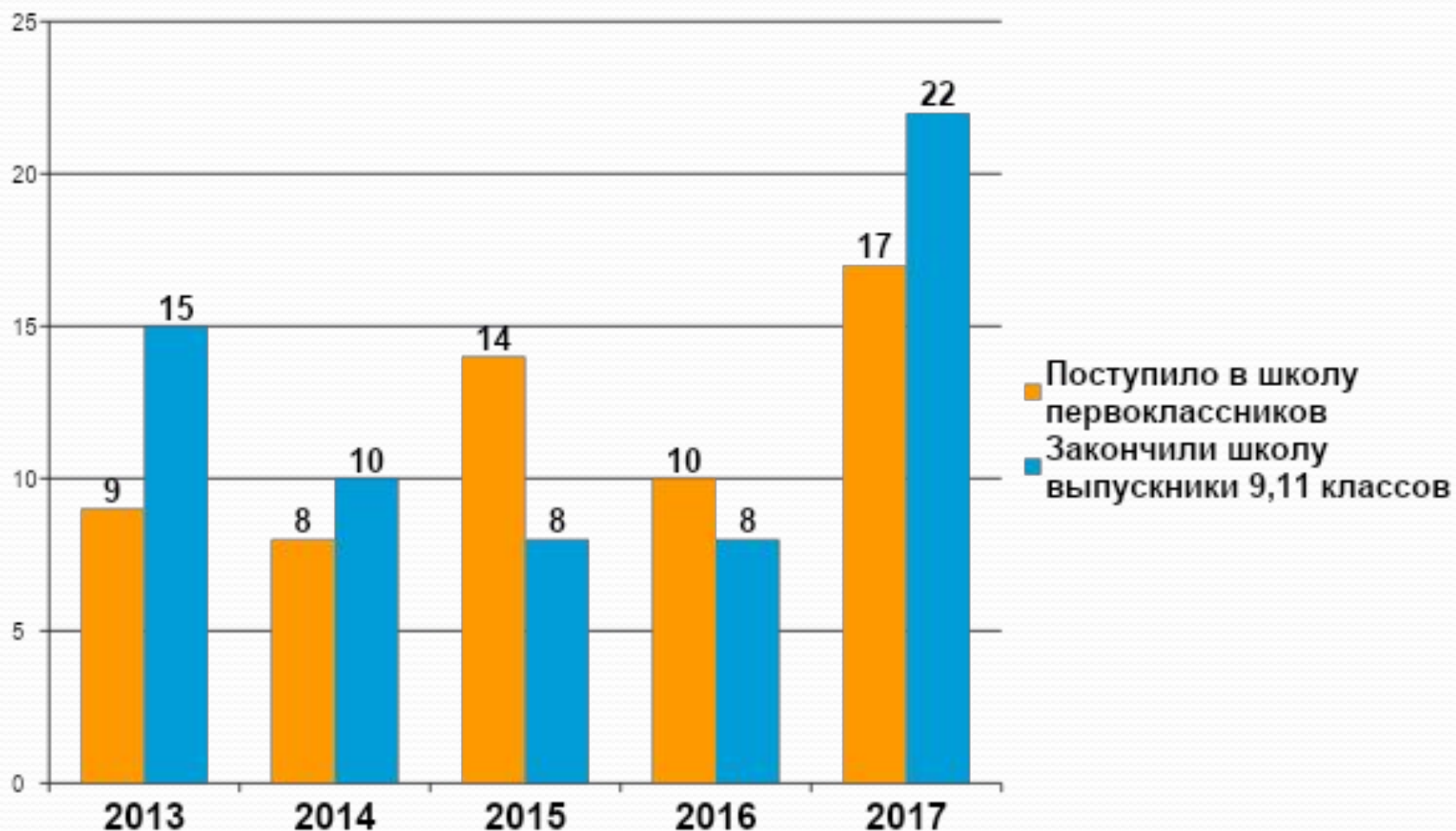
Количество детей, посещающих детский сад «Солнышко»

Год	Количество детей посещающих детский сад		
	всего	девочки	мальчики
2013	65	36	29
2014	67	35	32
2015	56	26	30
2016	55	25	30
2017	59	30	29

Естественное движение учащихся школы.

Год	Поступило в школу первоклассников	Закончили школу выпускники 9,11 классов	Прирост/убыль
2013	9	15	-6
2014	8	10	-2
2015	14	8	+6
2016	10	8	+2
2017	17	22	-5

Естественное движение учащихся школы



обучающихся на 5 лет вперед.

Учебный год	2017-20 18	2018-20 19	2019-20 20	2020-20 21	2021-20 22
Численность учащихся, всего	114	126	119	124	122
Количество выпускников	15	8	14	8	12
Количество первоклассников	17	13	7	13	10

25

Динамика численности обучающихся на 5 лет вперед.

20

15

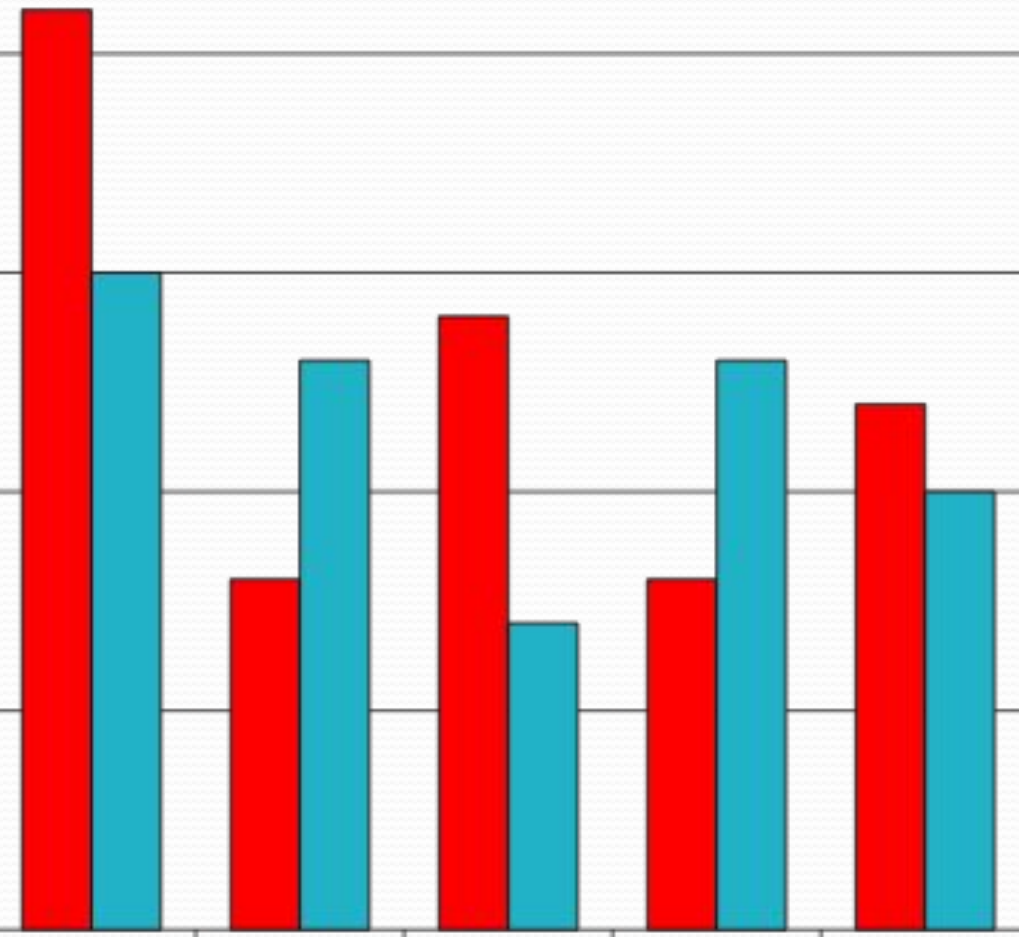
10

5

0

2017-2018 2018-2019 2019-2020 2020-2021 2021-2022

■ Количество выпускников
■ Количество первоклассников



2017-2018

2018-2019

2019-2020

2020-2021

2021-2022

Возрастная структура населения и учащихся школы

	0-14		15-17		18-29		30-59		60-79		80-99	
	2016	2017	2016	2017	2016	2017	2016	2017	2016	2017	2016	2017
всего	163	168	34	20	56	58	346	336	139	147	18	20
всего КМНС	14	12	3	3	3	2	9	10	2	2	0	0
мужчины	80	83	16	14	26	27	164	163	60	64	3	3
мужчины КМНС	4	2	1	2	1	0	4	5	0	0	0	0
женщины	83	85	18	6	30	31	182	173	79	83	15	17
женщины КМНС	10	10	2	1	2	2	5	5	2	2	0	0

Возрастной состав обучающихся школы.

Год	1999	2000	2001	2002	2003	2004	2005	2006	2007	2008	2009	2010
Кол-во обуч-ся	1	5	7	5	13	10	10	10	7	18	9	19

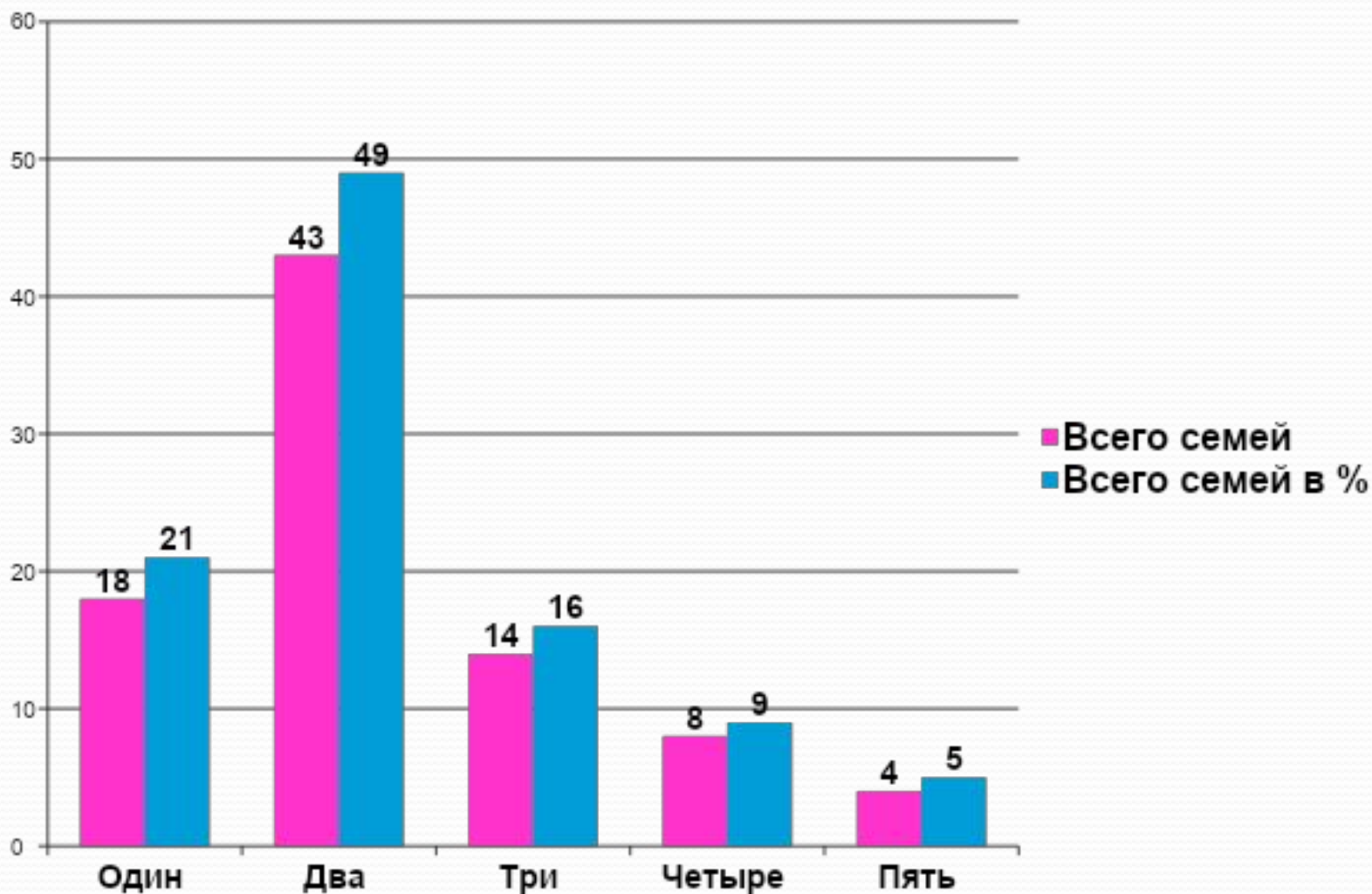
Социальные слои общества

Слои населения	Количество человек
Дошкольники (от рождения до школы)	72 чел
Школьники	114 чел
Работающее население	298 чел
Неработающее население, из них:	336 чел
инвалиды	58 чел
пенсионеры	171 чел
безработные	9 чел
прочие	98 чел

Количество детей в семьях учащихся школы

Количество детей в семье	Всего семей	Всего семей в %
Один	18	21
Два	43	49
Три	14	16
Четыре	8	9
Пять	4	5
Итого	87	100

Количество детей в семьях учащихся школы



Механическое движение населения – миграция

Кол-во учащихся	Место рождения учащихся
103	ХМАО-Югра, ХМР, п. Кедровый
4	ХМАО-Югра, ХМР, с. Елизарово
1	ХМАО-Югра, Кондинский район
2	ХМАО-Югра, Октябрьский район
4	Омская область
1	Приморский край
1	Казахстан
1	Свердловская область
1	Республика Татария
1	Челябинская область
1	Алтайский край
2	Пермский край

Где мы родились?

ХМАО-Югра, ХМР, п. Кедровый

**ХМАО-Югра, ХМР, с.
Елизарово**

**ХМАО-Югра, Кондинский
район**

**ХМАО-Югра, Октябрьский
район**

Омская область

Приморский край

Казахстан

Свердловская область

Челябинская область

**СОШ п.
Кедровый**

Кто будет жить в поселке?

Ответы детей	Не собираюсь возвращаться в поселок	Возможно, вернемся	Вернемся в родной поселок	Не знаю
Кол-во ответов	10	2	4	6

Сколько детей и в какой месяц родились?

Январь – 9 чел.

Февраль – 15 чел.

Март – 7 чел.

Апрель – 11 чел.

Май – 15 чел.

Июнь – 16 чел.

Июль – 9 чел.

Август – 8 чел.

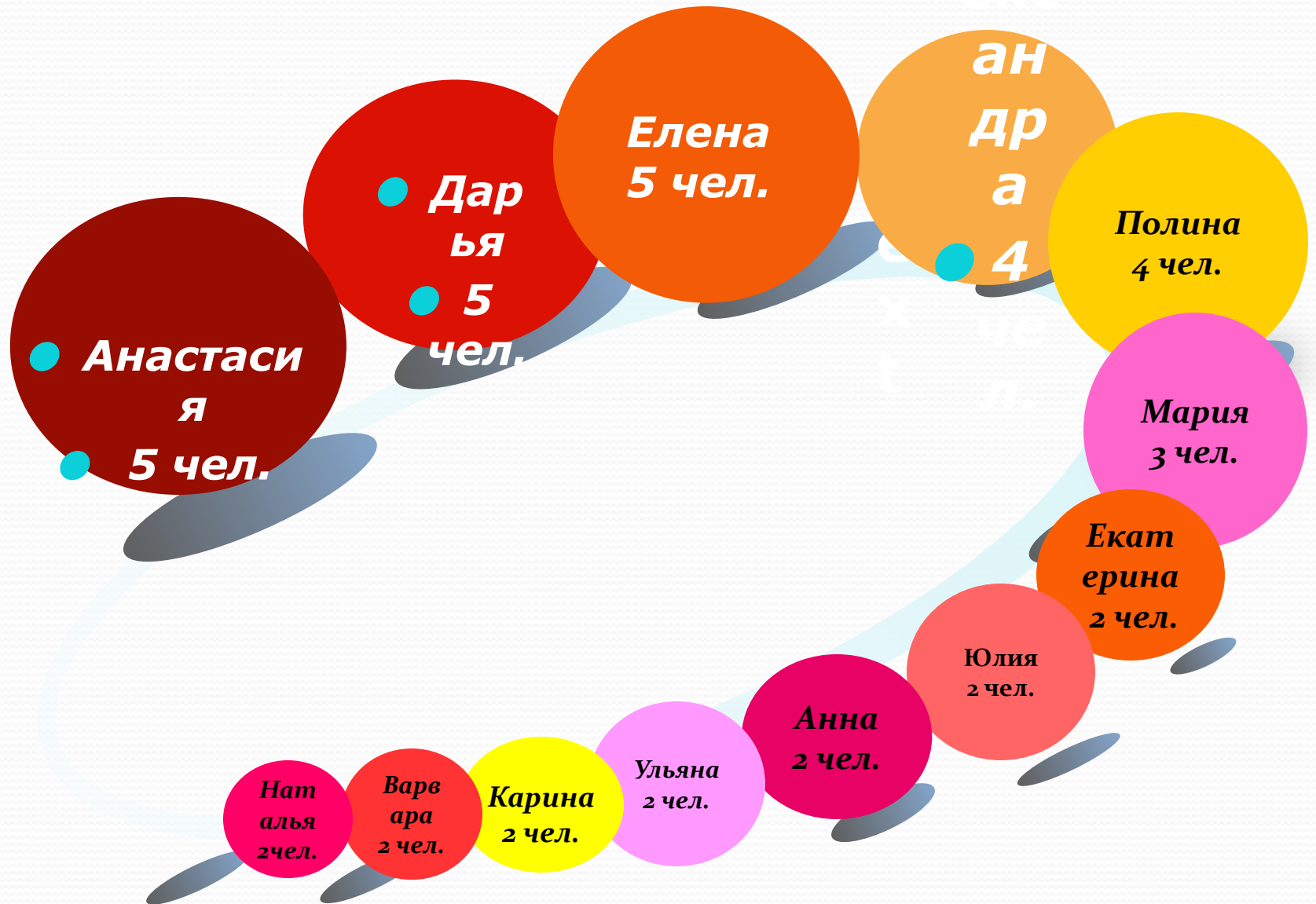
Сентябрь – 4 чел.

Октябрь – 10 чел.

Ноябрь – 5 чел.

Декабрь – 6 чел.

Самые популярные женские имена в нашей школе.



Редкие женские имена.

Жанна

Виталина

Злата

Нина

Ирина

Диана

Зарина

Виктория

Ева

Василиса

Алена



Татьяна

Олеся

Кристина

Надежда

Марина

Снежана

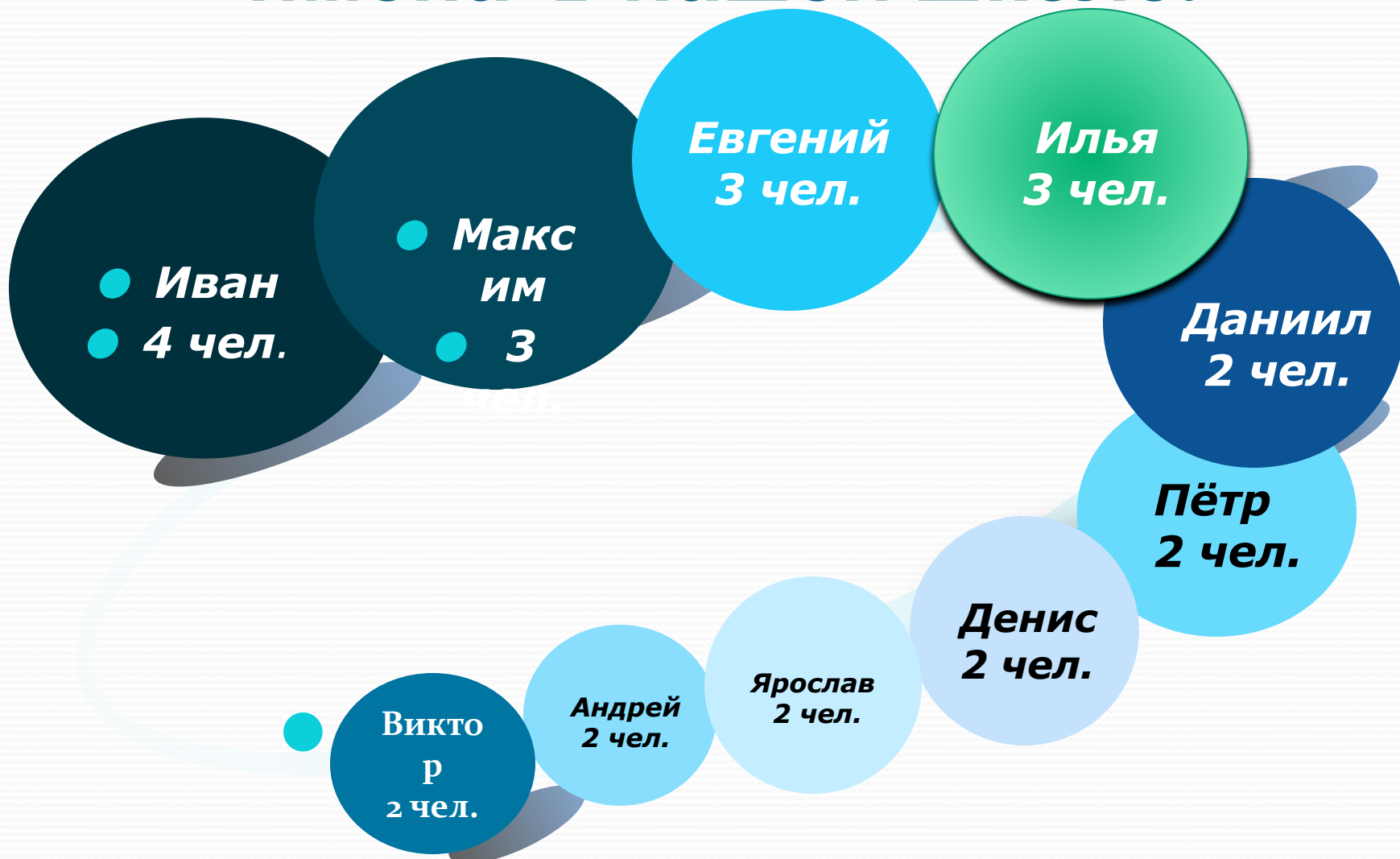
Инна

Валентина

Яна

Ксения

Самые популярные мужские имена в нашей школе.



Редкие мужские имена учащихся нашей школы.

Артём
Руслан
Юрий
Геннадий
Егор
Марат
Адлан
Арсений
Ефим
Лев
Тимур
Никита



Вадим
Вячеслав



Выводы

- На основании результатов данного исследования я попробовала доказать, что процессы изменения численности и состава учащихся нашей школы и их родителей являются следствием и отражением экономических и политических процессов, происходящих в нашем поселке и стране. Однако они могут иметь свои особенности. Завершая исследовательскую работу, мне хочется думать, что демографическая ситуация таких населенных пунктов как Кедровый может привести к гибели самого поселка и исчезновению его с карты страны. Будущее поселка полностью зависит от демографической политики государства, которая должна быть направлена на развитие села, на улучшение качества жизни в них.

Вывод

- Я считаю, что на проблемы сокращения учащихся в сельских школах, должны обратить внимание не только мы, жители и учащиеся нашей школы, но и правительство и местная власть.
- Надо стимулировать приток молодежи в поселок, дать им работу, организовать хозяйство, может, открыть новые предприятия, тогда и дети в школе появятся, и в поселке жизнь наладится.

Работу выполнила

*под руководством учителя
географии и обществознания
Ивановой М.Н.*

*учащаяся 8 класса Швецова
Алёна*

