

Министерство образования и науки Республики Бурятия  
ГБПОУ «Закаменский агропромышленный техникум»



# Республика Бурятия



## План:

1. Физико- географическое положение РБ
2. Экономико- географическое положение
3. Население
  1. Качество жизни
  2. Миграция
  3. Безработица
4. Уровень экономического развития
  
5. Межрегиональная связь
  1. транспорт
6. Финансовое положение

# **Физико- географическое положение**

Республика расположена в центре Азии, на юге Восточной Сибири, простираясь с запада на восток между  $98^{\circ}40'$  и  $116^{\circ}55'$  в. д. и с севера на юг между  $57^{\circ}15'$  и  $49^{\circ}55'$  с. ш.

Большая территория, вытянутая с юго-запада на северо-восток в виде полумесяца, обуславливает различные условия хозяйствования и пребывания в регионе. Имеет место значительная удалённость республики от столицы страны (расстояние от Улан-Удэ до Москвы — 5532 км).

Бурятия находится в часовом поясе Иркутское время, которое на 5 часов опережает московское время



# Рельеф

Республика Бурятия входит в горную зону с высотной поясностью, занимающую значительную часть юга Восточной Сибири. Рельеф характеризуется мощными горными хребтами и обширными глубокими и, иногда, почти замкнутыми межгорными котловинами. Площадь гор более чем в 4 раза превышает площадь, занимаемую низменностями. Для Бурятии характерна значительная приподнятость над уровнем моря, и в результате — очень низкое среднее атмосферное давление. Самой низкой отметкой является уровень озера Байкал — 456 м в тихоокеанской отметке, а наиболее высокой — покрытая ледниками вершина Мунку-Сардык в Восточном Саяне — 3491 м над уровнем моря. К озеру Байкал прилегают высокие хребты Прибайкалья с разделяющими их широкими межгорными котловинами. В их пояс входит нагорье Восточных Саян, простирающееся с северо-запада на юго-восток на расстояние около 1000 км, при ширине в пределах 200—300 км, и возвышающееся в центральной части хребтов более чем на 2500—3000 м. Пояс гор Прибайкалья продолжают Хамар-Дабан, Морской хребет, Улан-Бургасы, Икатский, Баргузинский и Байкальский хребты. Водоразделы Баргузинского хребта представляют собой классические альпийские формы рельефа.



Мунку- Сардык

Хамар- Дабан

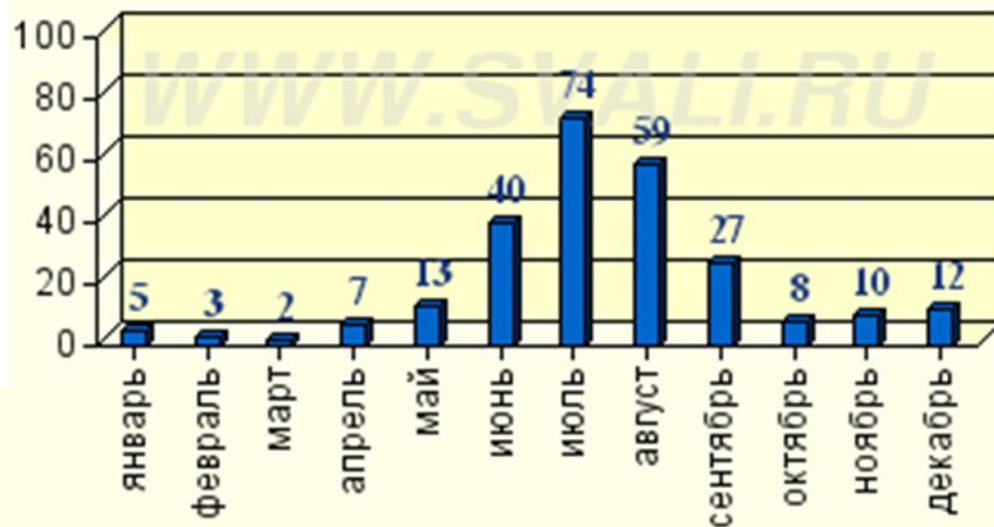


# Климат

Климат Бурятии резко континентальный. Зима холодная, с сухим морозом. В ноябре-декабре выпадают основные снегопады. Вторая половина зимы характеризуется малым количеством снега. Весна ветреная, с господствующими северо-западными ветрами, с заморозками и почти без осадков. Лето короткое, с жаркими днями и прохладными ночами, с обильными осадками в июле и августе. Осень наступает незаметно, без резкой смены погоды, в отдельные годы она бывает долгой и тёплой. Средняя температура летом  $+26\text{ }^{\circ}\text{C}$ , зимой  $-25\text{ }^{\circ}\text{C}$ , а среднегодовая температура —  $-1,6\text{ }^{\circ}\text{C}$ . За год в среднем выпадает 244 мм осадков.

В целом климат формируется под влиянием трёх контрастных компонентов: сухого и холодного климата северных областей, жаркого и сухого монгольских пустынь и влажного тихоокеанского.

■ количество осадков (мм)





Бурятия обладает уникальной и разнообразной флорой и фауной. В настоящее время на территории республики зарегистрировано 446 видов наземных позвоночных. Земноводные Бурятии представлены шестью видами из двух отрядов. Пресмыкающихся в республике 7 видов. В орнитофауне республики насчитывается более 348 видов птиц.

Млекопитающих в Бурятии отмечено 85 видов из 7 отрядов.

Озеро Байкал и окружающую его территорию населяют 2500 различных видов животных и рыб, 250 из которых эндемичны. Наиболее известны байкальский омуль — промысловая рыба семейства лососёвых, а также живородящая голомянка — прозрачная рыба без чешуи и плавательного пузыря. Символ Байкала — нерпа.

Большая часть территории Бурятии занята лесами (83 % площади). Весной расцветает рододендрон даурский (называемый местным населением багульником). Лекарственные растения с успехом применяются в народной и тибетской медицине. В тайге обитают соболь, белка, лисица, колонок, горноста́й, рысь, козуля, кабарга, изюбрь, лось, кабан, медведь.

В Красную книгу России и Бурятии занесены байкальский осетр, даватчан, белый байкальский хариус, таймень и линь.



Нерпа

Голомянка



66. Байкальский омуль - *Coregonus autumnalis migratorius* (Georgi)

# Водные ресурсы

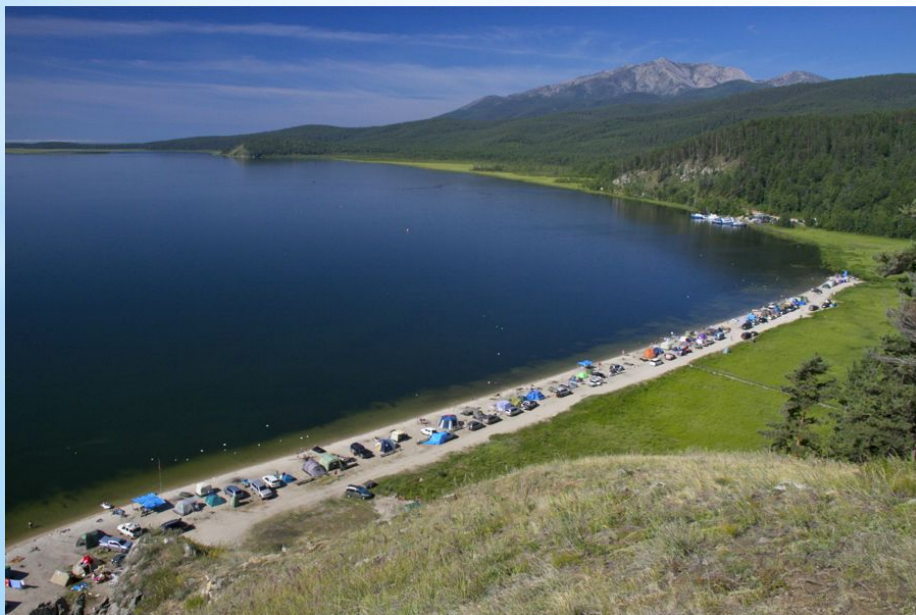
Водные ресурсы Республики Бурятия представлены поверхностными и подземными водами. Всего на её территории протекает более 30 000 рек общей протяжённостью около 150 тыс. км. Из них лишь 25 относятся к категории больших и средних. Таким образом, более 99 % рек республики составляют малые реки длиной менее 200 км. Реки республики относятся к трём крупным водным бассейнам: озера Байкал, рек Лены и Ангары. При этом 52 % территории Бурятии расположено в бассейне озера Байкал. Ресурсы речного стока Бурятии составляют  $98 \text{ км}^3$ ; на одного жителя приходится  $94,3 \text{ тыс. м}^3/\text{год}$  (почти в 3 раза больше, чем в среднем по России); на  $1 \text{ км}^2$  территории  $279,8 \text{ тыс. м}^3/\text{год}$ . Следует отметить, что 61 % речного стока республики приходится на бассейн озера Байкал. На территории республики насчитывается около 35 тыс. озёр общей площадью зеркала  $1795 \text{ км}^2$ . К наиболее значительным водоёмам относятся Гусиное, Большое Еравное, Малое Еравное, Баунт. На территории Бурятии находится большая часть (60 % береговой линии) озера Байкал.



Селенга



Уда



Чивыркуйский залив

# **Экономико- географическое положение**

Республика Бурятия - субъект Российской Федерации. Входит в состав Сибирского Федерального округа и Восточно-Сибирского экономического района. Республика Бурятия расположена в южной части Восточной Сибири, в Забайкалье. Протяженность территории с севера на юг - 600 км, с запада на восток - 420 км. Огромная протяженность республики с севера на юг обусловила большое разнообразие природы и климатических зон от тундры на севере до степей на юге. Третьей координатой географического положения является абсолютная высота местности



Область удалена от морей и океанов. Расстояние от Улан-Удэ до Тихого океана - 3500 км. С севера и запада территория республики омывается водами Байкала.



## Бурятия на карте мира



Республика занимает выгодное географическое положение в системе взаимоотношений Российской Федерации со странами Азиатско-Тихоокеанского региона. По её территории проходят две железнодорожные магистрали, - Транссибирская и Байкало-Амурская, - соединяющие центральные части России с районами Дальнего Востока и странами Юго-Восточной Азии - Китаем, КНДР, Монголией, Японией и другими. Вблизи железнодорожных магистралей сосредоточен ряд месторождений полезных ископаемых, лесные и другие ресурсы неосвоенных районов.





Улан-Удэ - крупный промышленный центр Республики Бурятия. Здесь развиты машиностроение и металлообработка (локомотиво-, вагоностроительный, авиационный, приборостроительный, судостроительный и другие заводы), предприятия пищевой, легкой (тонкосуконный комбинат), деревообрабатывающей промышленности и промышленность по производству стройматериалов, в том числе крупный стекольный завод.

В республике находится самый крупный в мире резервуар чистой пресной воды - озеро Байкал, что в перспективе может стать стратегическим конкурентным преимуществом для Бурятии.



## Административная карта Республики Бурятия

В Бурятии 6 городов, 21 административный район, 29 посёлков городского типа и 614 сельских населённых пунктов.



- Границы
- Российской Федерации
- Республики Бурятия
- Населенные пункты
- Районные центры
- Населенные пункты
- Дороги
- Железные дороги
- Реки и озера
- Реки

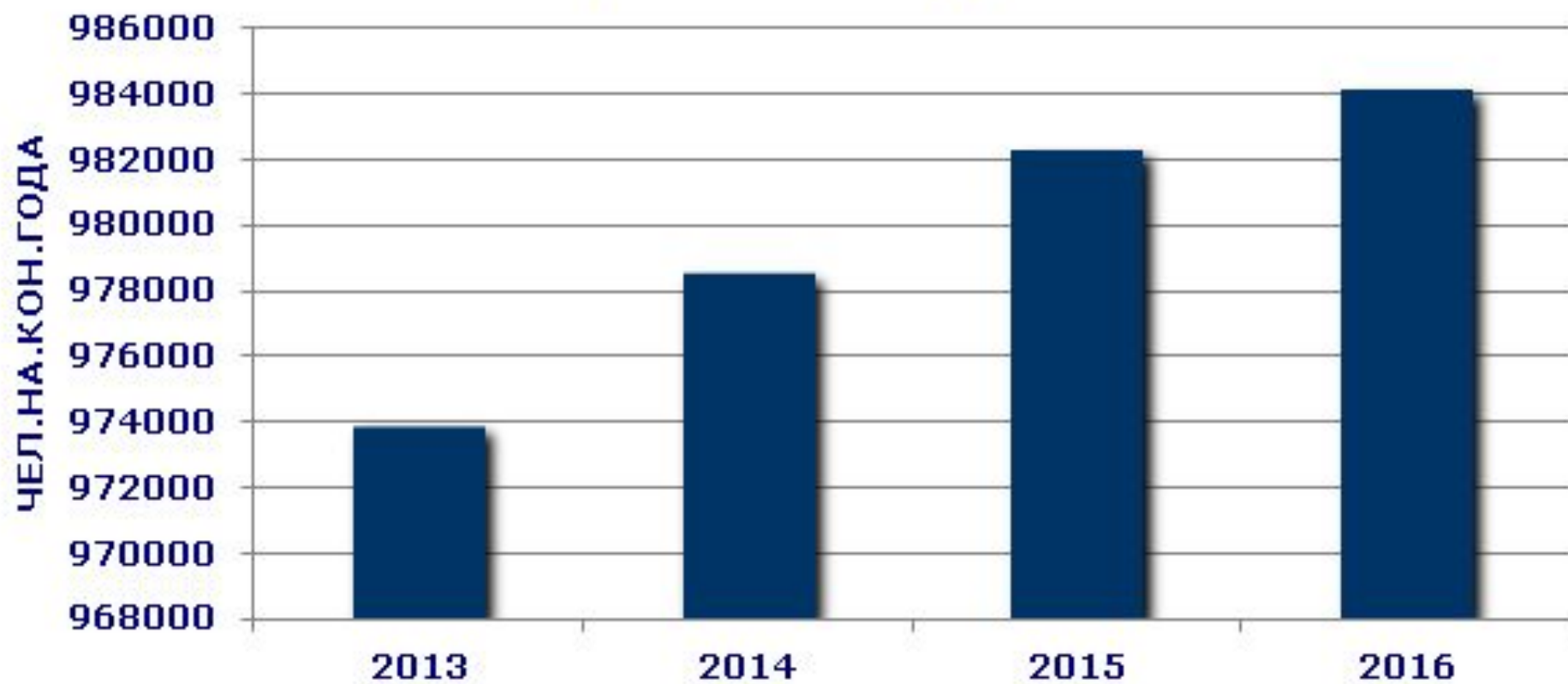
1:4000000  
100 0 100 200 километры

 **Население**

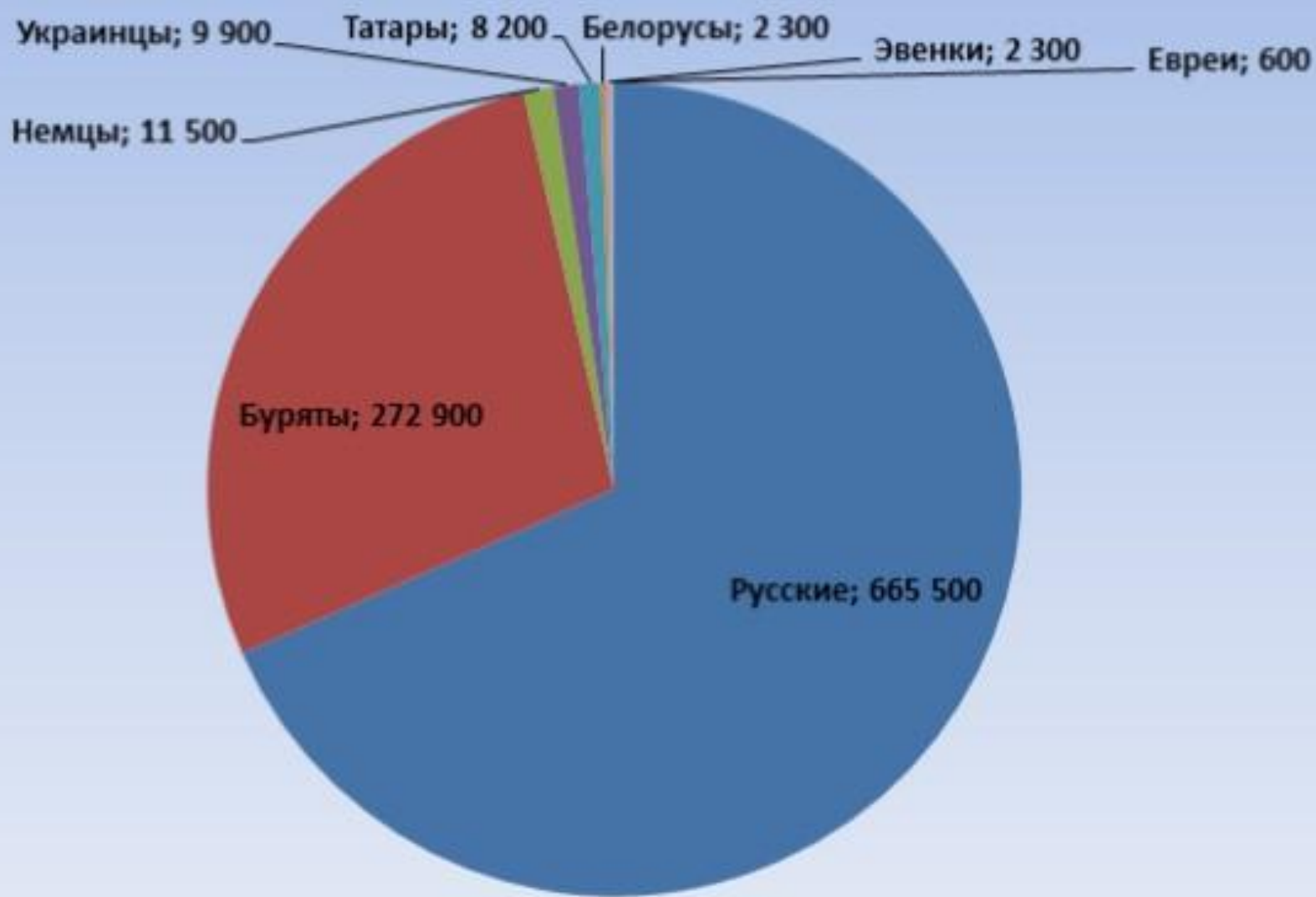
Республика Бурятия является одним из значимых регионов страны, который динамично развивается в различных сферах. Все это благодаря населению региона, численность которого на 2018 год составляет 984511. В регионе установлено 20316 самозанятых граждан, являющихся индивидуальными предпринимателями.

Важным показателем благополучия региона является его демографическая ситуация. Коэффициент смертности на конец 2017 года составил 10.7 промилле. С учетом общей численности населения выходит, что в год в регионе Республика Бурятия умирает 10534 человек. Власти региона проводят активную политику по уменьшению смертности населения и увеличению рождаемости.

## Численность населения - Республика Бурятия



# Население Бурятии



# \* Миграция

### Миграция населения в 2017 году

	Число прибывших в регион, человек	Число выбывших из региона, человек	Миграционный прирост (+), убыль (-), человек
<b>Сибирский федеральный округ</b>	<b>639899</b>	<b>670201</b>	<b>-30302</b>
Республика Алтай	13034	13315	-281
Республика Бурятия	40551	43977	-3426
Республика Тыва	12268	13323	-1055
Республика Хакасия	24163	24230	-67
Алтайский край	72885	80944	-8059
Забайкальский край	27886	35860	-7974
Красноярский край	125011	124082	929
Иркутская область	66678	72605	-5927
Кемеровская область	75693	79823	-4130
<b>Новосибирская область</b>	<b>86300</b>	<b>75624</b>	<b>10676</b>
Омская область	54082	63935	-9853
Томская область	41348	42483	-1135



**Величина прожиточного минимума по РБ  
(в среднем на душу населения, рублей в месяц)**

**2018**

I квартал    9960    10346    7887    10423

Пост.Прав-ва РБ от 4.05.2018 № 227

II квартал    10497    10904    8297    10993

Пост.Прав-ва РБ от 26.07.2018 № 410

III квартал    10428    10858    8259    10832

Пост.Прав-ва РБ от 16.11.2018 № 634

IV квартал

\*

1) Оценка на основе данных, установленных Правительством Республики Бурятия за I-IV кварталы

2) Установлено Правительством РБ «Об установлении величины прожиточного минимума на душу населения и по основным социально-демографическим группам населения по РБ за 1-4 кварталы».

Численность населения с денежными доходами ниже прожиточного минимума за 2017 год составила 182,1 тыс. человек (18,5 % ко всей численности населения республики). По сравнению с 2016 годом процент бедного населения вырос на 0,3 процентных пункта.



# **Уровень экономического развития**

Республика Бурятия относится к числу регионов России с индустриально-аграрным типом экономики. Экономическое развитие: Общий валовой региональный продукт (ВРП) Республики Бурятия в 2015 году составил 167 млрд руб. По этому показателю Бурятия занимает 60-е место в России, между Ненецким автономным округом и Новгородской областью. По душевому показателю валового регионального продукта (ВРП) Республика Бурятия занимает 47-е место в рейтинге субъектов Российской Федерации, между республикой Мордовия и Орловской областью. В 2015 году валовой доход на душу населения составил 159,2 тыс. руб. (10684\$ по индексу покупательной способности, что примерно соответствует показателям Сербии, Ирана и ЮАР).

В структуре Валового Регионального Продукта максимальную долю имеют отрасли, производящие услуги (46 %): из них более половины (54,5 %) обеспечивает транспорт, 28 % — торговля и общественное питание, 3 % — связь. На долю отраслей, производящих товары, приходится 33,1 % ВРП, из которых около 60 % обеспечивает промышленность, примерно 27 % — сельское и лесное хозяйство, 15 % — строительство. Прочие отрасли составляют 20,9 % в структуре ВРП региона

# Полезные ископаемые

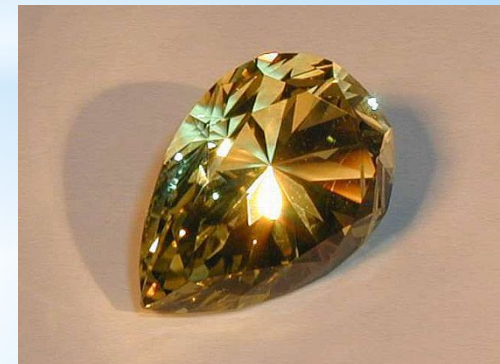
На территории Бурятии разведано более 700 месторождений различных полезных ископаемых. Среди выявленных – 247 месторождений золота (228 россыпных, 16 рудных и 3 комплексных). В перечне стратегических видов минерального сырья находятся 7 месторождений вольфрама, 13 – урана, 4 – полиметаллов, по 2 – молибдена и бериллия, по одному – олова и алюминия. Также разведано 8 месторождений плавикового шпата, 10 месторождений бурого и 4 месторождения каменного угля, 2 месторождения асбеста, ряд нефритовых и строительного сырья, а также апатитов, фосфоритов, графитов и цеолитов.

Недра Бурятии содержат:

48 % балансовых запасов цинка России,  
24 % – свинца,  
37 % – молибдена,  
27 % – вольфрама,  
16 % – плавикового шпата,  
15 % – хризотил-асбеста.



В Кижингинском районе, около п. Новокижингinsk, находится крупнейшее в России Ермаковское месторождение бериллия. Отличается уникально высоким содержанием бериллия (более 1 %) и большим количеством бериллиевых минералов. Это единственное в России месторождение бериллия, пригодного для рентабельного освоения, характеризуется благоприятными горнотехническими, гидрогеологическими условиями, легкостью обогащения руд и переработки концентратов, а также нахождением в легкодоступном районе.



# Электроэнергетика

На территории республики функционируют две электростанции оптового рынка: Гусиноозёрская ГРЭС (филиал ОАО «Интер РАО — Электрогенерация», г. Гусиноозёрск) — тепловая электростанция (ГРЭС) установленной мощностью на конец 2013 года 1130 МВт. В 2013 году ГРЭС выработала 4823,1 млн кВт·ч электрической энергии (или 89,45 % общей выработки Бурятии).

Улан-Удэнская ТЭЦ-1 (филиал ОАО «ТГК-14», г. Улан-Удэ) — теплоэлектроцентраль установленной мощностью на конец 2013 года 148,77 МВт. В 2013 году ТЭЦ выработала 442,8 млн кВт·ч электрической энергии (или 8,2 % общей выработки Бурятии).

На розничный рынок электрическую энергию поставляют ТЭЦ ОАО «Селенгинский ЦКК» (36 МВт, станция промышленного предприятия, являющаяся собственностью ООО «Баил», г. Улан-Удэ) и дизельные электростанции, используемые в аварийных и ремонтных режимах. Суммарная мощность дизельных электростанций на конец 2013 года составила 18,4 МВт.

Электростанции республики используют бурый и каменный уголь в качестве основного топлива, мазут — в качестве резервного и растопочного.

Генеральная схема размещения объектов электроэнергетики до 2020 года предполагала строительство Мокской и Ивановской ГЭС проектной мощностью 1410 МВт.

Услуги по передаче электрической энергии на территории республики оказывают ОАО «ФСК ЕЭС» (электрические сети и подстанции напряжением 220 кВ и выше), филиал ОАО «МРСК Сибири» — «Бурятэнерго», ОАО «Улан-Удэ Энерго», ООО «ЭНКОМ» и 24 другие территориальные сетевые компании.

Гарантирующим поставщиком на территории Республики Бурятия с июня 2014 года является ОАО «Читаэнергосбыт». Наиболее крупными потребителями электрической энергии являются Восточно-Сибирская железная дорога, Улан-Удэнский авиационный завод, Улан-Удэнский локомотивовогоноремонтный завод, Тимлюйский цементный завод, Селенгинский ЦКК, Бурятзолото, Разрез Тугнуйский.

Функции оперативно-диспетчерского управления на территории Республики Бурятия осуществляет Филиал ОАО «СО ЕЭС» «Региональное диспетчерское управление энергосистемы Республики Бурятия», который входит в зону операционной деятельности Филиала ОАО «СО ЕЭС» ОДУ Сибири





Гусиноозерская ГРЭС

Улан-Удэнская ТЭЦ-1



# Промышленность

Основу промышленного комплекса Бурятии на сегодняшний день составляют машиностроение, металлообработка, электроэнергетика, цветная металлургия, пищевая, топливная, лесная, деревообрабатывающая и целлюлозно-бумажная отрасли, на долю которых приходится 95,1 % валового объёма производимой в республике промышленной продукции.

В настоящее время Бурятия производит и экспортирует авиационную технику, мостовые металлические конструкции, древесину, целлюлозу, картон, упаковку, шерстяные ткани, строительные материалы, электрооборудование, мясные консервы, макароны, ликёроводочные изделия, цемент и многое другое. В республике находится одно из крупнейших в России предприятий, производящих мясные консервы – ООО «Бурятмясопром», обеспечивающее одну треть потребностей страны в этих пищевых изделиях.

Крупнейшими промышленными предприятиями республики являются: ОАО «Улан-Удэнский авиационный завод», ОАО «Бурятзолото», ГУП «Улан-Удэнский локомотивовагоноремонтный завод», ЗАО «Улан-Удэстальмост», ОАО «Улан-Удэнское приборостроительное производственное объединение», ОАО «Селенгинский целлюлозно-картонный комбинат», ОАО «Байкальская лесная компания», ОАО «Разрез Тугнуйский», ОАО «Бурятмясопром», ЗАО Кондитерская фабрика «Амта», ОАО «Байкалфарм», ОАО «Макбур», ООО «Тимлюйский цементный завод».



# Машиностроение и металлообработка

Доля отрасли в объёме промышленного производства Бурятии максимальна и составляет 36,2 %. Объём отгруженных товаров, выполненных работ и услуг предприятиями машиностроительного и металлообрабатывающего комплекса республики по итогам 2007 года составил 13 179 млн руб. или 34,2 % от объёма отгруженной продукции по промышленности республики в целом. Решающую роль в выполнении программного задания 2007 года и в дальнейшем росте объёмов производства в машиностроении сыграла реализация стратегических планов развития крупнейших организаций отрасли: ОАО «Улан-Удэнский авиационный завод», Улан-Удэнский ЛВРЗ-филиал ОАО «РЖД», ЗАО «Улан-Удэстальмост», ОАО «Улан-Удэнское приборостроительное производственное объединение». В результате реформирования ОАО "Улан-Удэнский завод «Теплоприбор» и ОАО «Улан-Удэнский судостроительный завод» созданы ЗАО «Завод Теплоприбор Комплект» и ЗАО «Байкальская судостроительная компания» с сохранением профильных производств. В структуре машиностроения региона всегда была высока доля оборонных производств. К сегодняшнему дню число предприятий оборонного машиностроения значительно сократилось (в их числе предприятия авиационного и энергетического приборостроения, производство ЭВМ, телевизоров и некоторые другие).



Логотип Улан-Удэнского  
приборостроительного  
производственного объединения

Одной из важнейших отраслей промышленности Бурятии является горнодобывающая промышленность — золотодобыча, угледобыча, добыча цветных металлов.

# Производство топлива будущего

В будущем (начиная с 2030-х годов) Бурятия может превратиться в мирового лидера в производстве топлива будущего – водорода. По оценке учёных в Тункинской долине можно добывать водород, эквивалентный 200 млн тонн условного топлива в год



# Сельское хозяйство

Агропромышленным комплексом Бурятии производится значительная часть продовольствия Восточной Сибири. Уникальное сочетание южных широт, доступности водных ресурсов даёт основу активному развитию сельского хозяйства республики. Местные сырьевые ресурсы формируют основу пищевой промышленности, представленной предприятиями по производству мясной, молочной, рыбной, мукомольно-крупяной, комбикормовой, ликероводочной продукции, кондитерских и других изделий.



Боргойская степь, регион развитого овцеводства

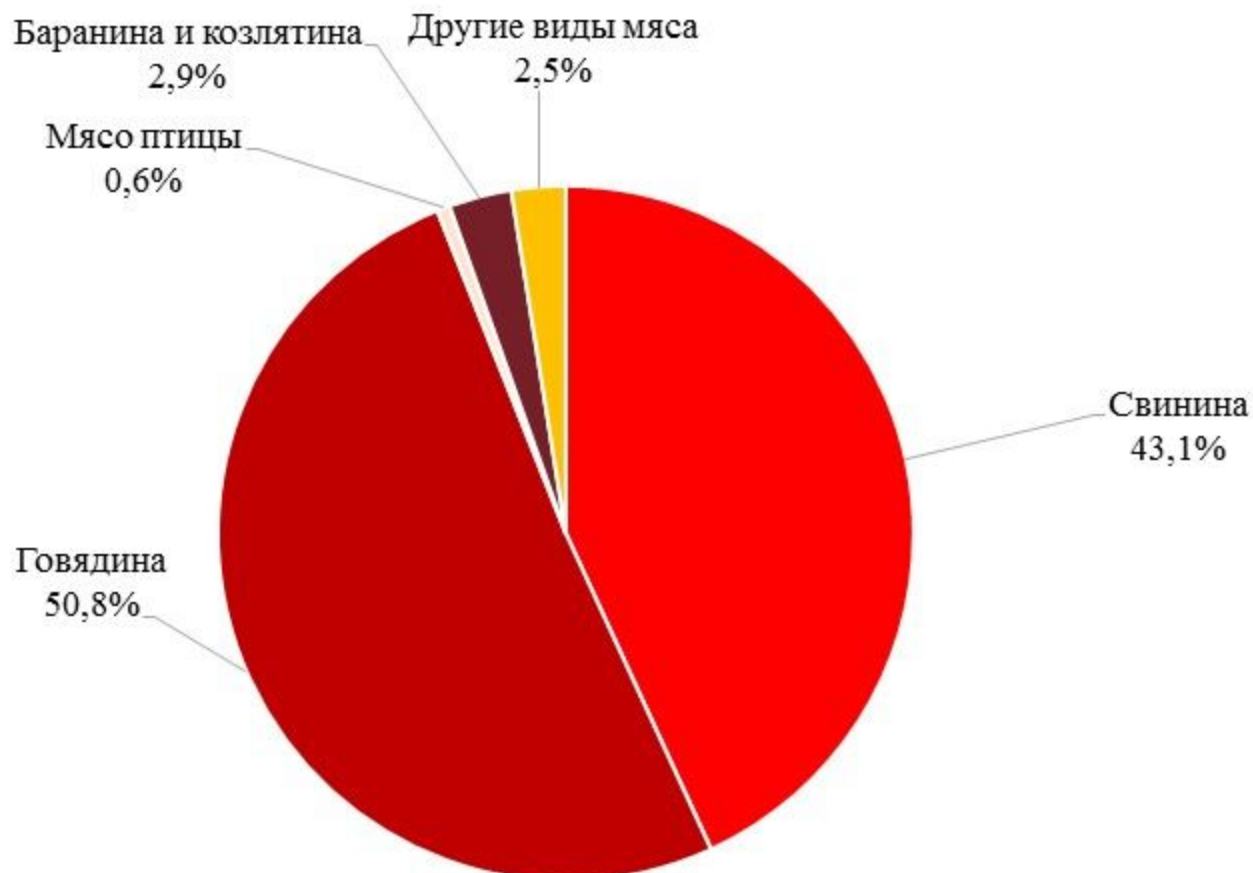
В агропромышленном комплексе Бурятии создаётся около 10 % ВРП, трудится 9,8 % занятого населения. После значительного спада производства в 1992—1998 годах основные показатели отрасли находятся в стабильно стагнирующем состоянии. В 1999—2005 годах наблюдался отток кадров, с 2006 года ситуация кардинально изменилась и сельское хозяйство активно набирает обороты. В частности, развивается промышленное свиноводство. В 2012 году запущен Свинокомплекс «Восточно-Сибирский» на 140 000 голов. Уже на протяжении 10 лет работает Агрохолдинг «Николаевский» — крупнейший производитель свинины в Сибири. В республике работает две птицефабрики. Планируется строительство ещё одной в Заиграевском районе.





## Структура производства мяса по виду в Республике Бурятия в 2015 году, %

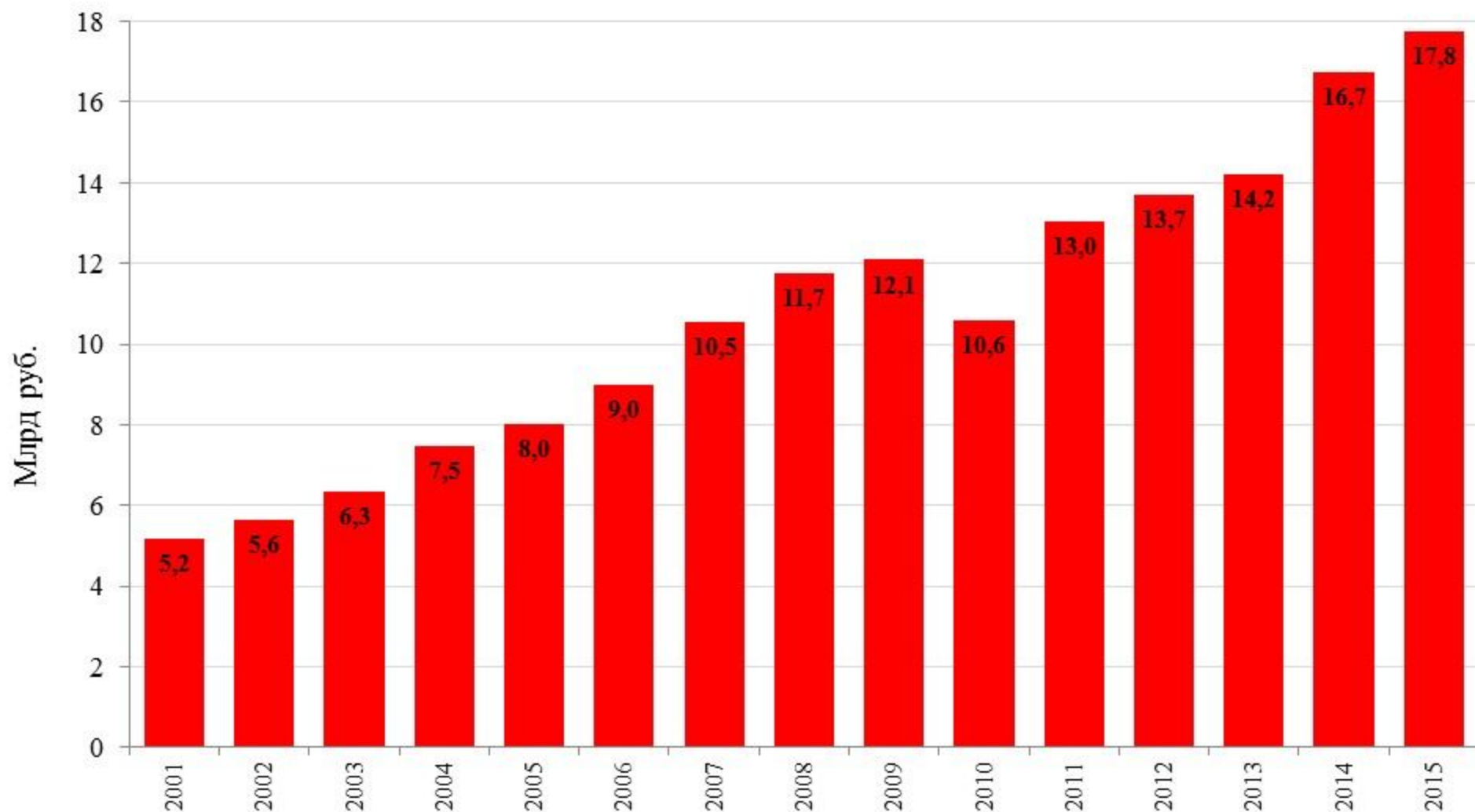
**Общий объем производства в убойном весе – 43,9 тыс. тонн**



**Производство продукции сельского хозяйства  
в Республике Бурятия в фактических ценах  
в 2001-2015 гг., млрд руб.**



**ЭКСПЕРТНО-  
АНАЛИТИЧЕСКИЙ  
ЦЕНТР  
АГРОБИЗНЕСА**  
[www.ab-centre.ru](http://www.ab-centre.ru)



Источник: составлено АБ-Центр на основе данных Росстата о производстве продукции сельского хозяйства во всех категориях хозяйств

Площадь сельскохозяйственных угодий – 3,154 млн га, в том числе пашни – 847 тыс. га. В структуре земельных угодий наибольший удельный вес занимают сенокосы и пастбища. Земли характеризуются невысоким плодородием, почвы подвержены ветровой и водной эрозии. 82 % сельскохозяйственных земель, 92 % поголовья крупного рогатого скота находится в частной собственности. Государственные сельскохозяйственные предприятия, относящиеся к федеральной и республиканской собственности, занимают 8,7 % угодий. В 2015 году в хозяйствах всех категорий произведено продукции на 10,4 млрд руб.



Птицеводство Бурятии характеризуется относительной стабильностью в производстве мяса птицы в 2014-2015 гг.

Производство мяса птицы в Бурятии в 2015 году составило 0,4 тыс. тонн в живом весе (0,3 тыс. тонн в перерасчете на убойный вес). За год оно практически не изменилось, за 5 и 10 лет - выросло на 18,0%, однако по отношению к 2001 году сократилось на 70,5%.

Производство яиц в Республике Бурятия в последние годы неуклонно растет. В 2015 году оно достигло 84,7 млн штук, что на 30,5% превышает показатели 2010 года, на 35,3% показатели 2005 года, на 34,2% показатели 2001 года



Овцеводство и козоводство в Республике Бурятия за последние 5 лет показывает относительную стабильность как в производстве баранины и козлятины, так и в поголовье овец и коз.

Поголовье овец и коз в Республике Бурятия по состоянию на конец 2015 года насчитывало 281,6 тыс. голов или 1,1% в общей численности овец и коз в РФ (17-е место среди регионов РФ). За 5 лет размер поголовья увеличился на 7,1%, за 10 лет - на 28,4%, к 2001 году - на 35,1%.

Производство баранины и козлятины в Республике Бурятия в 2015 году находилось на уровне 2,9 тыс. тонн в живом весе (1,3 тыс. тонн в перерасчете на убойный вес). За 5 лет оно увеличилось на 3,0%, за 10 лет сократилось на 3,8%, по отношению к 2001 году также сократилось на 6,9%. Доля региона в общем объеме производства баранины и козлятины в России составила 0,6% (32-е место в рейтинге регионов-производителей данного вида мяса).



# Растениеводство Бурятии

Размер посевных площадей в Республике Бурятия в 2015 году составил 154,0 тыс. га (0,2% от общих посевных площадей страны, 63-е место среди регионов РФ).

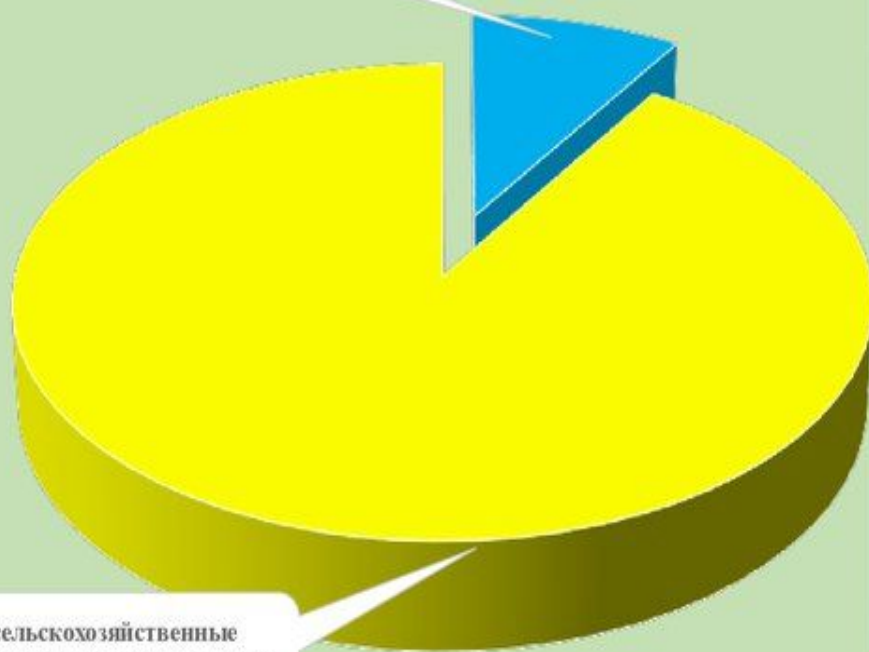
В 2015 году в регионе произвели растениеводческой продукции на сумму 5,7 млрд руб. или 0,2% от общероссийской стоимости произведенной растениеводческой продукции (66-е место в РФ).

В Республике Бурятия занимаются выращиванием таких культур, как пшеница (валовые сборы - 15,2 тыс. тонн, посевные площади - 45,1 тыс. га), рожь (0,1 тыс. тонн, 0,5 тыс. га), ячмень (2,0 тыс. тонн, 9,9 тыс. га), овес (3,9 тыс. тонн, 28,7 тыс. га), гречиха (0,2 тыс. тонн, 1,3 тыс. га), горох (0,02 тыс. тонн, 0,1 тыс. га), картофель (19,1 тыс. тонн, 1,6 тыс. га - данные без учета хозяйств населения), овощи открытого грунта (14,5 тыс. тонн, 0,6 тыс. га - данные без учета хозяйств населения), овощи защищенного грунта (0,2 тыс. тонн - данные без учета хозяйств населения), бахчевые продовольственные культуры (0,4 тыс. тонн, 0,02 тыс. га - данные без учета хозяйств населения).



## Доля товарного сектора в посевной площади, %

хозяйства населения; 9%



сельскохозяйственные организации и крестьянские (фермерские) хозяйства; 91%

- хозяйства населения
- сельскохозяйственные организации и крестьянские (фермерские) хозяйства

Наименование показателя	Посевная площадь, га
Сельскохозяйственные организации	103 640
Хозяйства населения	13 330
Крестьянские (фермерские) хозяйства и индивидуальные предприниматели	28 239
<b>Во всех категориях хозяйств</b>	<b>145 209</b>



\* Межрегиональная  
СВЯЗЬ



# Автомобильный

В Республике Бурятия развит автомобильный транспорт общего пользования, которым в 2009 году перевезено более 59 010 тыс. чел. и 933 тыс. тонн грузов. Общая протяжённость автодорог в Бурятии – более 14 тыс. км.

Через республику проходят автодороги федерального значения Р258 «Байкал» Иркутск – Чита, А340 Улан-Удэ – Кяхта – граница с Монголией (КПП «Кяхта – Алтанбулаг») и автодорога А333 Култук – Монды – граница с Монголией (КПП «Монды – Ханх»). На федеральных дорогах достаточно автозаправок и придорожного сервиса.

Общая протяжённость автомобильных дорог федерального значения – 827 км, регионального значения – 3327 км, местного значения – 4132 км. Федеральные дороги все асфальтобетонные. Из региональных дорог: асфальтобетонные – 1997,5 км, гравийные и щебёночные – 1257,7 км, грунтовые – 280,2 км. На автомобильных дорогах Бурятии находятся 4 паромные переправы и 461 мост общей длиной 15428 метров. 24 % этих мостов находятся в аварийном состоянии и требуют незамедлительного проведения капитального ремонта, реконструкции и перестройки. Доля дорог Бурятии общего пользования местного значения, не отвечающая нормативным требованиям, по данным замминистра транспорта и дорожного хозяйства РБ, составляет 72,3 %, при этом по некоторым муниципальным образованиям, таким как Баунтовский и Тункинский районы, этот показатель составляет 100 %, а в Тарбагатайском районе – 90,8 %



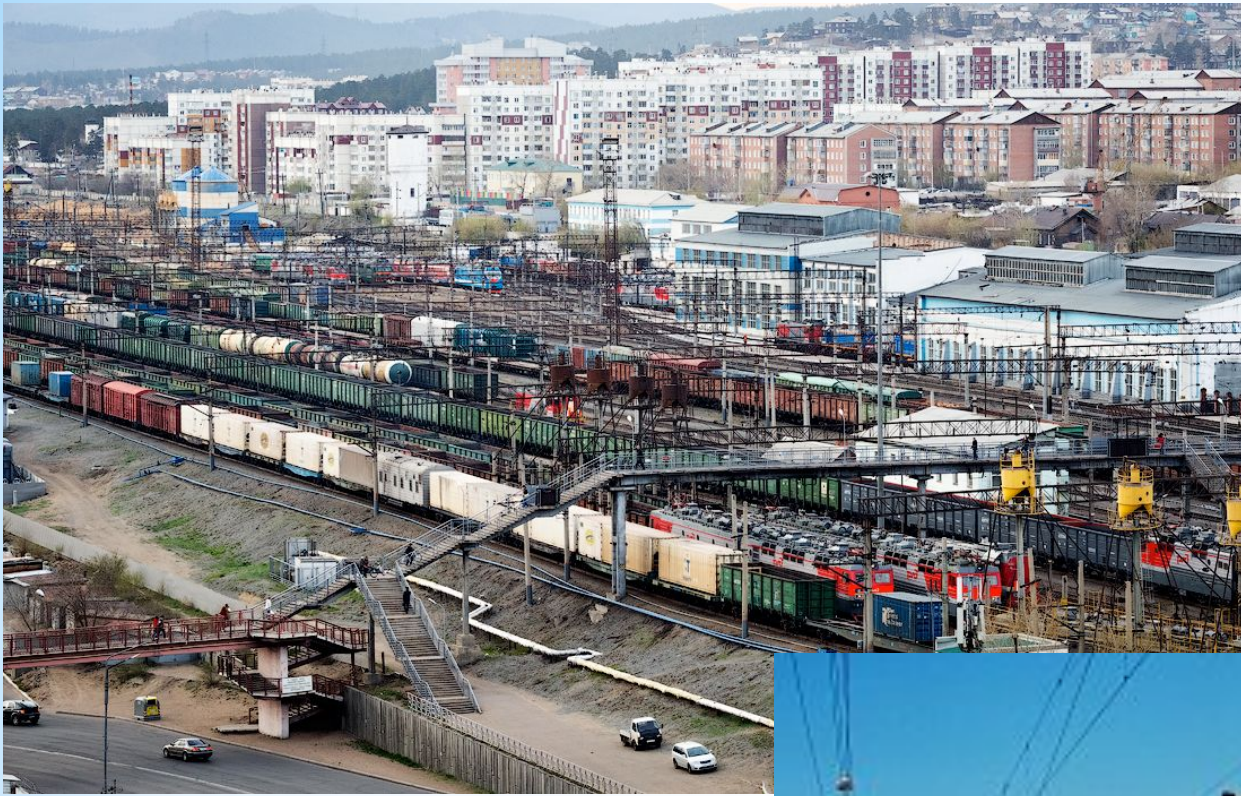
# Железнодорожный

Протяжённость железнодорожных путей в Бурятии — 2044 км. По территории республики проходят Транссибирская железная дорога (Улан-Удэ — узловая станция Восточно-Сибирской железной дороги) и Байкало-Амурская магистраль (БАМ).

Восточно-Сибирская железная дорога (ВСЖД) — составная часть Транссиба. Включает южную линию на Монголию Улан-Удэ — Наушки.

Байкало-Амурская магистраль пересекает территорию республики в её северной части и проходит через Северомуйский тоннель.

Корпорация «Металлы Восточной Сибири», начинающая разработку Озёрного свинцово-цинкового месторождения в Еравнинском районе, предполагает строительство 165 км железной дороги от станции Могзон на Транссибе до месторождения. По предварительной оценке, строительство обойдётся в 5 — 7 млрд руб. Затем есть планы продлить ветку до Нового Уояна на БАМе, чтобы вывозить металлы и руду по двум магистралям. Корпорация намерена инвестировать в строительство железнодорожной инфраструктуры в Республике Бурятия до 25 % необходимых средств. Сейчас корпорация ведёт переговоры с МЭРТ, ОАО «РЖД», Росатомом о возможном долевом участии в проекте. Кроме того, технический директор сообщил, что группа рассчитывает привлечь средства из Инвестиционного фонда РФ.



# Авиационный

Эмблема аэропорта «Байкал»



Аэропорт «Байкал» – международный аэропорт города Улан-Удэ. Расположен в пределах городского округа Улан-Удэ, в 15 км западнее от центра города, и в 75 км к юго-востоку от озера Байкал. Народным Хуралом Республики Бурятия в 2008 году аэропорту было присвоено название «Байкал». Выполняет функции аэропорта федерального значения, является базовым для воздушного сообщения с труднодоступными и отдалёнными районами республики. В аэропорту «Байкал» базируются две авиакомпании – ПАНХ и Бурятские авиалинии. В районных центрах находятся малые аэропорты для республиканского авиасообщения. Воздушное сообщение затруднено вследствие износа парка региональных самолётов и инфраструктуры местных аэропортов.

Постановлением Правительства Российской Федерации от 3 февраля 2007 года № 68 на территории Прибайкальского района создана туристско-рекреационная особая экономическая зона (ОЭЗ) «Байкальская гавань». ОЭЗ планируется как всесезонный курорт мирового уровня с высокоразвитой инфраструктурой площадью 700 км<sup>2</sup>. Позиционируется как центр туризма на востоке России, а также как ключевое направление и объект трансграничного туристического маршрута «Восточное кольцо» для стран Северо-Восточной Азии. К 2027 году планируется свыше 2 миллионов прибытий в год, в том числе 30 % — из и от туристического гражданского движения из граждан РФ и Белоруссии и СНГ, 40 % из туристического движения из Китая и Монголии, и 30 % туристического движения и из-за рубежа в виде туристов из Японии, США, Австралии и Канады.





**СПАСИБО ЗА  
ВНИМАНИЕ**