

ТЕРМИНОЛОГИЯ ЛАНДШАФТНЫЙ ДИЗАЙН.



**педагог дополнительного образования ДЮЦ «Планетарий», к.г.н.
Царегородцева Антонина Григорьевна**

АЛЛЕЯ (фр. allée, от aller – идти). Дорога в саду или в парке, находящаяся между рядами деревьев и кустарников, иногда оформлена клумбами, расположенными по обеим сторонам дороги.



АЛЬПИЙСКАЯ ГОРКА - ЛАНДШАФТНОЕ СООРУЖЕНИЕ, СОЧЕТАЮЩЕЕ КАМЕНИСТЫЕ УЧАСТКИ С РАСТИТЕЛЬНОСТЬЮ. ИМИТИРУЮТ В УМЕНЬШЕННОМ ВИДЕ ГОРНЫЕ (АЛЬПИЙСКИЕ) ПРИРОДНЫЕ ОБРАЗОВАНИЯ (ЛАНДШАФТЫ) С ПРИСУЩИМИ ИМ РАСТИТЕЛЬНЫМИ ЭЛЕМЕНТАМИ.



АМФИТЕАТР (от греческого амφν — окружение, полностью — амφνιtheatron) В древней Греции и Риме амфитеатры возводились, как правило, круглой и полукруглой формы со ступенчатыми местами для зрителей, окружающие арену для представлений. Устраивались на природном или искусственном склоне.



АНГЛИЙСКИЙ ПАРТЕР ИЗВЕСТЕН КАК ТРАВЯНОЙ ПАРТЕР (В ОТЛИЧИЕ ОТ ФРАНЦУЗСКИХ ЦВЕТЧНЫХ). ИНОГДА ОБРАМЛЁН БОРДЮРОМ. ПРИ УСТРОЙСТВЕ АНГЛИЙСКИХ ПАРТЕР В ОСНОВНОМ ИСПОЛЬЗУЕТСЯ ТРАВА И ПЕСОК.



АНГЛИЙСКИЙ ПЕЙЗАЖНЫЙ САД ЛАНДШАФТНАЯ КОМПОЗИЦИЯ, ВЫПОЛНЕННАЯ В ПРИЕМАХ ПОДРАЖАНИЯ И ИМИТАЦИИ ЕСТЕСТВЕННОЙ ПРИРОДЫ, С ПРИСУЩИМИ ЭТОЙ КОМПОЗИЦИИ ЭЛЕМЕНТАМИ: ВОДОЁМАМИ, ПОЛЯНАМИ, ЛУГАМИ, ГРУППАМИ ДЕРЕВЬЕВ И КУСТАРНИКОВ, РОЩАМИ, ЖИВОПИСНО СПЛАНИРОВАННЫМИ ДОРОЖКАМИ И АЛЛЕЯМИ.



АНФИЛАДА Ряд комнат и других помещений, расположенных последовательно по одной оси. В ландшафтных композициях анфиладность «зелёных помещений» актуальна при планировке узких и длинных участков.



АРКА ПЕРЕКРЫТИЕ, ОПИРАЮЩЕЕСЯ НА ДВЕ ВЕРТИКАЛЬНЫЕ
ОПОРЫ ПОЛУЦИРКУЛЬНОЙ ИЛИ СТРЕЛЬЧАТОЙ ФОРМЫ,
ВЫПОЛНЕННОЕ ИЗ РАЗЛИЧНЫХ МАТЕРИАЛОВ.



АРКАДА (от французского ARCADE и латинского ARCUS — дуга). Ряд одинаковых арок, опирающихся на столбы или колонны.



АСИММЕТРИЯ Композиция, в которой элементы симметрии отсутствуют. Целостность, и завершенность асимметричных композиций достигается созданием зрительного равновесия между различными фрагментами формы.



БАЛЮСТРАДА (ФР. — BALUSTRADE) ДЕКОРАТИВНОЕ
ОГРАЖДЕНИЕ ИЗ СТОЛБОВ С ПЕРИЛАМИ. ПРИМЕНЯЕТСЯ ПРИ
УСТРОЙСТВЕ ТЕРРАС, БАЛКОНОВ, ПОДПОРНЫХ СТЕНОК.



БЕРСО (ФР. VERSEAU — АРКА) Под ЭТИМ ТЕРМИНОМ ПОДРАЗУМЕВАЛАСЬ ЗАРЕШЕЧЁННАЯ АРОЧНАЯ ПРОГУЛОЧНАЯ АЛЛЕЯ. В РУССКИХ САДАХ ОНА НАЗЫВАЛАСЬ ОГИБНАЯ АЛЛЕЯ.



БЕСЕДКА САДОВОЕ СООРУЖЕНИЕ РАЗЛИЧНОЙ ФОРМЫ, КОНСТРУКЦИИ И МАТЕРИАЛА. БЕСЕДКА МОЖЕТ БЫТЬ ОТКРЫТОЙ ИЛИ ЗАСТЕКЛЕННОЙ, ЧАСТИЧНО С ГЛУХИМИ СТЕНАМИ И Т. П. ЧАСТО ОБСАЖИВАЕТСЯ ПО ПЕРИМЕТРУ СНАРУЖИ ВЬЮЩИМИСЯ РАСТЕНИЯМИ.



БОРДЮР (ФР. BORDURE) УЗКИЕ И ДЛИННЫЕ ПОЛОСЫ НЕВЫСОКИХ ДЕКОРАТИВНЫХ РАСТЕНИЙ, ОБРАМЛЯЮЩИЕ ДОРОЖКИ, АЛЛЕИ, ГАЗОНЫ, ЛУЖАЙКИ, СТЕНЫ.



БОСКЕТ (от английского BASKET корзина) Зона сада или парка, состоящая из деревьев и кустарников. Ландшафтная композиция, выполненная из стриженных древесных растений.



ВАЗА (ВАЗОН) - ХУДОЖЕСТВЕННО ИЗГОТОВЛЕННОЕ ИЗДЕЛИЕ ИЗ РАЗЛИЧНЫХ МАТЕРИАЛОВ, ЁМКОСТЬ ДЛЯ РАЗЛИЧНЫХ ФЛОРИСТИЧЕСКИХ КОМПОЗИЦИЙ.



ГАЗОН (от французского GAZON) СПЕЦИАЛЬНО ВЫДЕЛЕННОЕ ПЛОСКОЕ ЛАНДШАФТНОЕ ПРОСТРАНСТВО В САДУ ИЛИ ПАРКЕ, ЗАНИМАЮЩЕЕ БОЛЬШУЮ ИЛИ МЕНЬШУЮ ПЛОЩАДЬ (В ЗАВИСИМОСТИ ОТ ПЛАНИРОВКИ УЧАСТКА), ЗАСЕЯННОЕ ТРАВОЙ ОПРЕДЕЛЕННОГО СОРТА, КАК ПРАВИЛО, СТРИЖЕНОЙ, ИЛИ ЦВЕТАМИ.



«ГУСИНАЯ ЛАПКА» (от французского *patte d'oie*) Система парковых аллей, рассекающая пространство парка в трёх направлениях. «Гусиная лапка» гармонически завершает планировочную структуру регулярной части парка.



ДЕКОРАТИВНЫЕ РАСТЕНИЯ Условно растительность можно разделить на две группы: декоративную и утилитарную. К декоративным относятся все растения, которые не являются полезным, а несут только эстетическую функцию.



- **ДЁРН** - густо заросший травой, скреплённый корнями многолетних растений верхний слой почвы. Для устройства газона в ландшафтном дизайне применяются вырезанные пласты из этого слоя, называемые «дернинами».



ДРЕНАЖ. Устройство для отвода избыточной воды с территории участка. Дренажные трубы – цилиндрические или иной формы конструкции с отверстиями, через которые излишки воды при паводке или ливне уходят в почву.



ЖЁСТКОЕ САДОВОЕ ПОКРЫТИЕ.

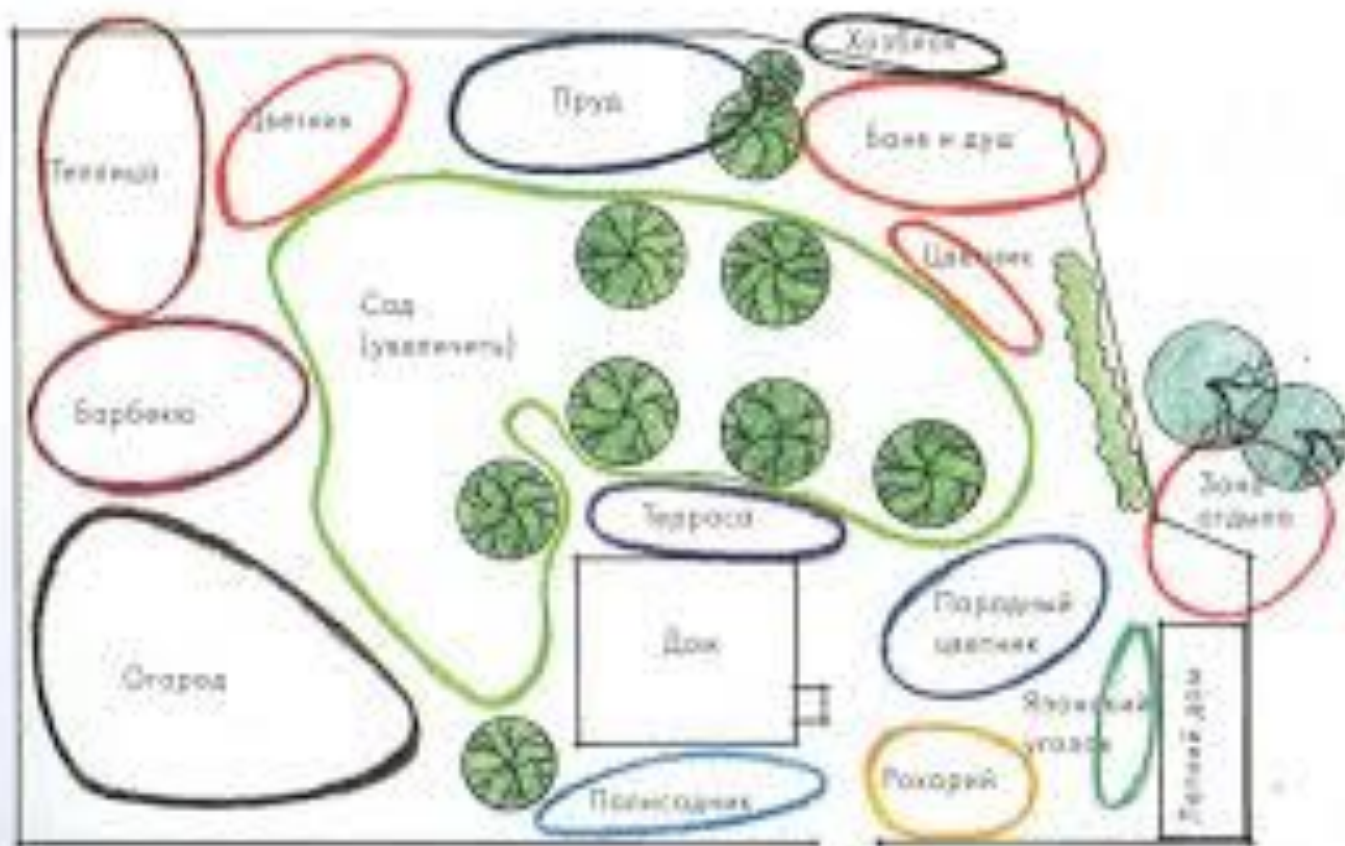
К жёсткому садовому покрытию относятся все виды мощения: натуральный или искусственный камень, кирпич, плитка тротуарная и облицовочная любой формы и фактуры, гравий, песок, положенный на гравийное основание, брекчии любого вида – мраморные, гранитные, деревянный настил и т. п., за исключением газонного покрытия (натурального или искусственного), которое можно отнести к мягким садовым покрытиям.



ЖИВАЯ ИЗГОРОДЬ. Вид ограждения сада по периметру в виде стриженной растительности в ровных геометрических формах кустарников или деревьев. Живые изгороди лучше устраивать из растений, имеющих плотную густую листву или хвою.



ЗОНИРОВАНИЕ. Распределение на участке, где предполагаются ландшафтные работы определённых площадей того или иного размера по принципу их назначения. Например: хозяйственная зона, детская площадка зона, отдыха, огород, фруктовый сад, зона цветников, водоёмов и т. п.



ИЗГОРОДЬ. Вертикальное сооружение по периметру какого-либо участка. Материал, конструкция и архитектура изгороди могут быть самыми разнообразными. Существуют также живые изгороди, которые состоят из плотно посаженных кустарников и часто геометрически подстриженных.



КАМЕНИСТЫЙ САД. Природный ландшафт, где камни и гравий служат основными компонентами. В таких садах целесообразно применять засухоустойчивые растения. Ключевую роль в каменистых садах играют камни, а не растения. Стилистика такого сада будет скорее тяготеть к средиземноморскому природному прибрежному ландшафту.



КЛУМБА. Один из основных элементов цветочно-декоративного оформления сада или парка. По форме клумба – замкнутый компактный планировочный элемент, засаженный цветущими, декоративно-лиственными или смешанными группами растений. Конфигурации клумб разнообразны, но основные классические формы – это круг и квадрат.



КОЛОННАДА (от французского colonnade). Ряд колонн с перекрытием, обычно присущий крупным архитектурным сооружениям. Колоннада может быть и самостоятельным парковым сооружением. Характерна для парков эпохи Классицизма, выполнялась в ордерной системе архитектуры классической Греции и Рима.



КОМПОЗИЦИЯ. Строеие художественного произведения, расположение его основных элементов и частей в определённой последовательности. Составляющими элементами композиции являются: пропорции, масштаб, симметрия, асимметрия, тождество, нюанс, контраст, гармоничность, ритм, композиционный центр, акцент.



ЛАБИРИНТ (от греческого labyrinthos). Ландшафтная композиция в парке или саду, предназначенная для прогулок. Лабиринт – сложная орнаментальная композиция из дорожек и стен. Стены могут быть различной высоты (от самых низких, находящихся чуть выше уровня земли, до высоких – выше человеческого роста). Материалом стен могут быть как живые растения – стриженные кустарники, так и камни.



ЛУЖАЙКА. Плоскостной элемент садовой планировки.

Лужайка имеет небольшие, по сравнению с лугом или поляной крупных парковых ансамблей, размеры. Лужайка может быть стриженной или иметь природный нетронутый травяной покров. Часто предназначена для игр и отдыха.



МАВРИТАНСКИЙ САД. Прототипом испанских садов служат мавританские (мусульманские) сады, где основным формообразующим элементом является вода.



МАЛЫЕ АРХИТЕКТУРНЫЕ ФОРМЫ. В ландшафтном дизайне малые архитектурные формы являются основным декоративным элементом, формирующим облик сада и парка. К малым архитектурным формам относятся скульптуры, фонтаны, искусственные водоёмы, вазы, контейнеры, перголы, небольшие садовые павильоны, трельяжные стенки, садовая мебель, каминны и другие атрибуты садового и паркового украшения.



МИКСБОРДЕР (от английского «смешанный бордюр») .Миксбордер может иметь правильную геометрическую или неправильную в плане форму. Основной принцип размещения растений в бордюрах – ярусность: если бордюр односторонний (обозрение с одной стороны), то самые высокие растения размещают по самому дальнему периметру от зрителя.



МЯГКОЕ САДОВОЕ ПОКРЫТИЕ. Считаются виды покрытий из материалов, и жестких природных материалов. К ним относятся покрытия: травяные, газонные, трамбованной земли, мульчи и т. п. Мягких и сыпучих материалов.



ОДИНОЧНЫЕ ПОСАДКИ. Иногда в ландшафтной теории можно встретить термин «солитерные посадки» – солитеры. **Солитеры** характерны больше для живописных композиций ландшафта. Особенно хороши крупные одиночные деревья на открытом пространстве стриженного луга.



ОСУШЕНИЕ (дренаж). Для осушения особо заболоченных территорий вырывались каналы и канавы, пруды, искусственные водоемы.



ПАЛИСАДНИК. Небольшое, ограждённое забором место в саду, чаще всего расположенное вблизи дома, при входе.



ПАРАПЕТ (от итальянского parapetto, от греческого пара – вдоль, возле). Ограждение, высотой до 1 м, устраиваемое в опасных для падения местах – на балконах, террасах, лестницах. Парапет необходимо устраивать над высокими подпорными стенами.



ПАРТЕР — плоскостная композиция газонов и дорожек парадной части парка вблизи основного здания (дворца или дома). Парадный партер — самый красивый и эффектный элемент в системе партеров.



ПАТИО (от итальянского – внутренний дворик). Этот элемент характерен для стран с жарким климатом. Как правило – внутреннее огороженное стенами здания открытое пространство, часто с водоёмом, фонтаном место отдыха. В настоящее время патио называют планировочное пространство, огороженное иногда двумя и тремя стенами.



ПЕРГОЛА (от итальянского pergola). Пергола – декоративный садовый павильон, часто служащий для отдыха и защиты от солнца. Конструктивно отличается от беседки отсутствием сплошной крыши. Материалом перголы служат решетчатые реечные конструкции.



РАБАТКА. Узкие и длинные цветочные грядки, расположенные по бокам дорожек, с одной или двух сторон, или делящие дорогу по центру, вдоль зданий, оград.



РОЗАРИЙ. Чистопородная ландшафтная композиция, состоящая, в данном случае, исключительно из роз. Чистопородной группой может так же служить, например, сирениарий и т. п.



РОКАРИЙ. Каменистая ландшафтная композиция, обычно **плоская** (в отличие от альпийской горки). Может состоять из валунов, сколов гранитных пород и других каменных материалов, часто с включением разнообразной растительности.



РОТОНДА. Открытый садовый павильон. Конструкция ротонды представляет собой круглый в плане цоколь с расположенным по периметру чётным количеством колонн, которые поддерживают куполообразную крышу.



РОЩА. Совокупность однородных по составу и возрасту насаждений, образующих массив (берез, дубов, сосен и т. п.).



САД – это участок земли, засаженный деревьями, кустами, цветами.



САДЫ СЕМИРАМИДЫ. Одно из семи чудес света. Висячие сады Семирамиды являлись, по-видимому, первым образом «садов на крыше», где культивировались ампельные формы растений. В условиях жаркого климата Африки для времен, уходящих от нас на тысячелетия, такие сады являлись действительно выдающимся произведением ландшафтного искусства.



САДОВЫЙ ПАВИЛЬОН, характерный для барочных садов.
Обычно имел вид небольшого дома хижины или грота.
Служил местом уединения и отдыха.



СИММЕТРИЯ в ландшафтном проектировании подразумевает зеркальное расположение элементов планировки относительно некоей оси.



СИТУАЦИОННЫЙ ПЛАН. На ситуационном плане обозначены в масштабе границы участка с существующими строениями, деревьями и кустарниками, дорогами и коммуникациями.



ТЕРРАСА (от французского *terrasse*) Приподнятая над уровнем земли площадка. В ландшафтном дизайне террасирование территории с организацией подпорных стенок актуально на природных склонах. Терраса на склоне – горизонтальный участок, ограниченный вертикальными подпорными стенами. Большое количество террас напоминают лестницу на природном склоне.



ТРЕЛЬЯЖ (от французского trelliage – решётка, шпалера)
Решетчатые сооружения, расположенные обычно вдоль дорог.



ТУННЕЛЬ Плотно закрытый вьющейся зеленью арочный проход, типа «берсо». Имитирует тёмный подземный или подводный прокопанный проход. Актуально устраивать небольшие туннели на детских площадках.



ЦВЕТНИКИ Ландшафтные фрагменты в саду, состоящие в основном только из цветущих растений. К ним относятся: клумбы рабатки, бордюры (цветочные).



ШПАЛЕРА В ландшафтном искусстве шпалера это – ряд кустов или деревьев, обязательно стриженных, плотно посаженных, образующих плотную стену, расположенных вдоль аллей и дорог парка. Первоначально шпалерами называлась наружная сторона боскета.



ЯРУС Ярусность в ландшафтном дизайне существует как в цветочных композициях, так и в дендрологических. Условно любую композицию можно разделить на три яруса – нижний, находящийся почти в уровне земли, средний, на уровне глаз зрителя, и верхний, выше линии горизонта.

