



ЗАПАДНО-СИБИРСКИЙ ЭКОНОМИЧЕСКИЙ РАЙОН, СОЦИАЛЬНО-ЭКОНОМИЧЕСКАЯ КАРТА

Масштаб 1:2 500 000

Для средних общеобразовательных учреждений



Хозяйство Западной Сибири



ИУИ «Информационно-справочный отдел» «Картограф», Москва, 2000 г.

6 класс 7 класс 8-9 класс 10 класс



Западная Сибирь производит 15% ВВП страны. Её хозяйственные особенности типичны для районов азиатской части России. Недра района недостаточно разведаны, но уже сейчас он обладает огромными запасами разнообразных минеральных ресурсов.

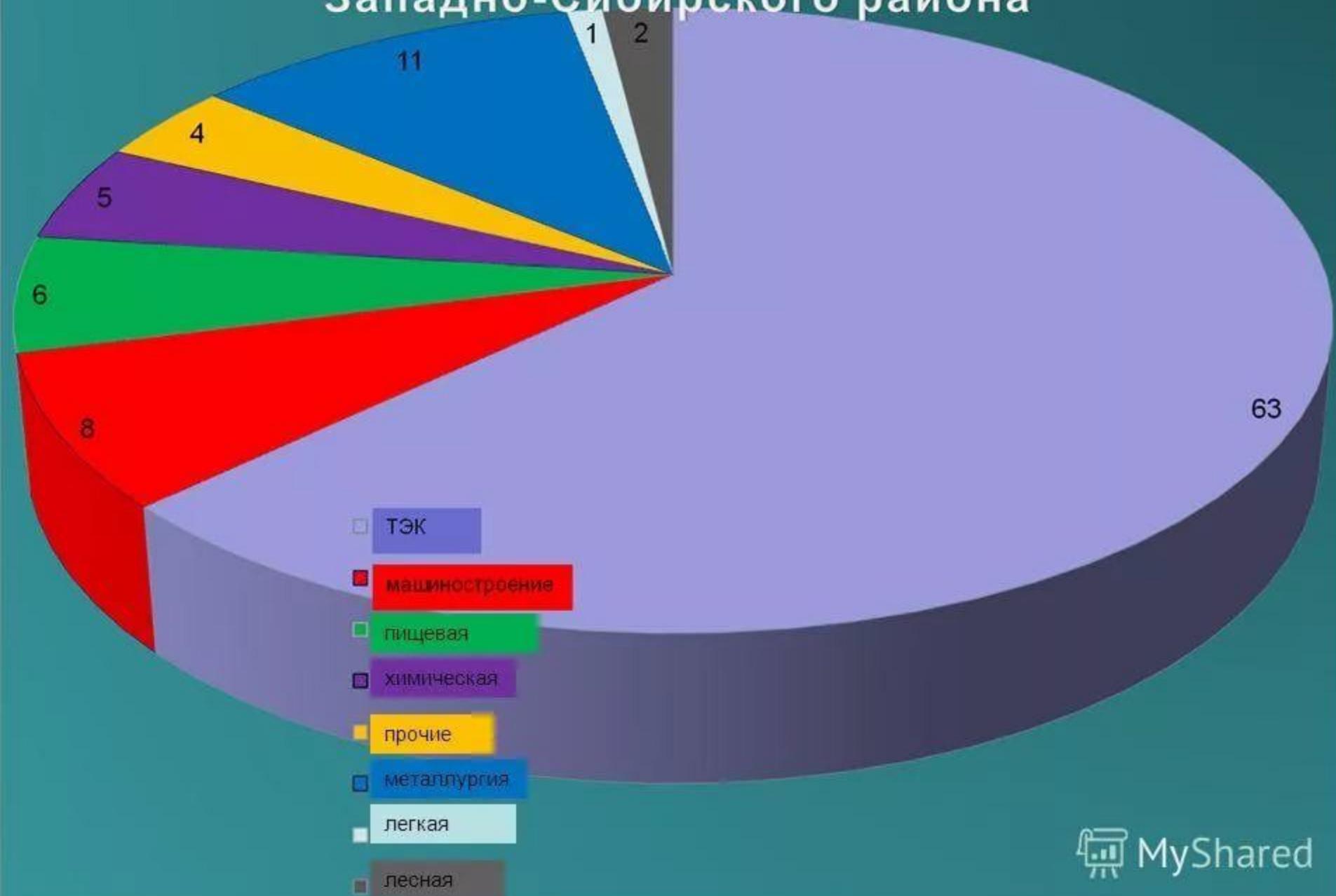
Из-за сложных природных условий, крайне низкой плотности населения и слабого хозяйственного освоения разработка любых ресурсов требует значительных затрат.

Несмотря на это, с большим отрывом лидируют отрасли, ведущие добычу и переработку сырья.

ОСНОВНЫЕ ОТРАСЛИ ПРОМЫШЛЕННОСТИ ЗАПАДНОЙ СИБИРИ

- ТЭК
 - *Металлургия*
 - *Аэрокосмическое и сельскохозяйственное машиностроение*
 - *Электротехническая промышленность*
 - *Лесная и деревообрабатывающая промышленность*
 - *Пищевая промышленность*
 - ВПК
-

Структура промышленности Западно-Сибирского района





С Днем
нефтяника
и газовика!

Западная Сибирь - главная топливная база страны.

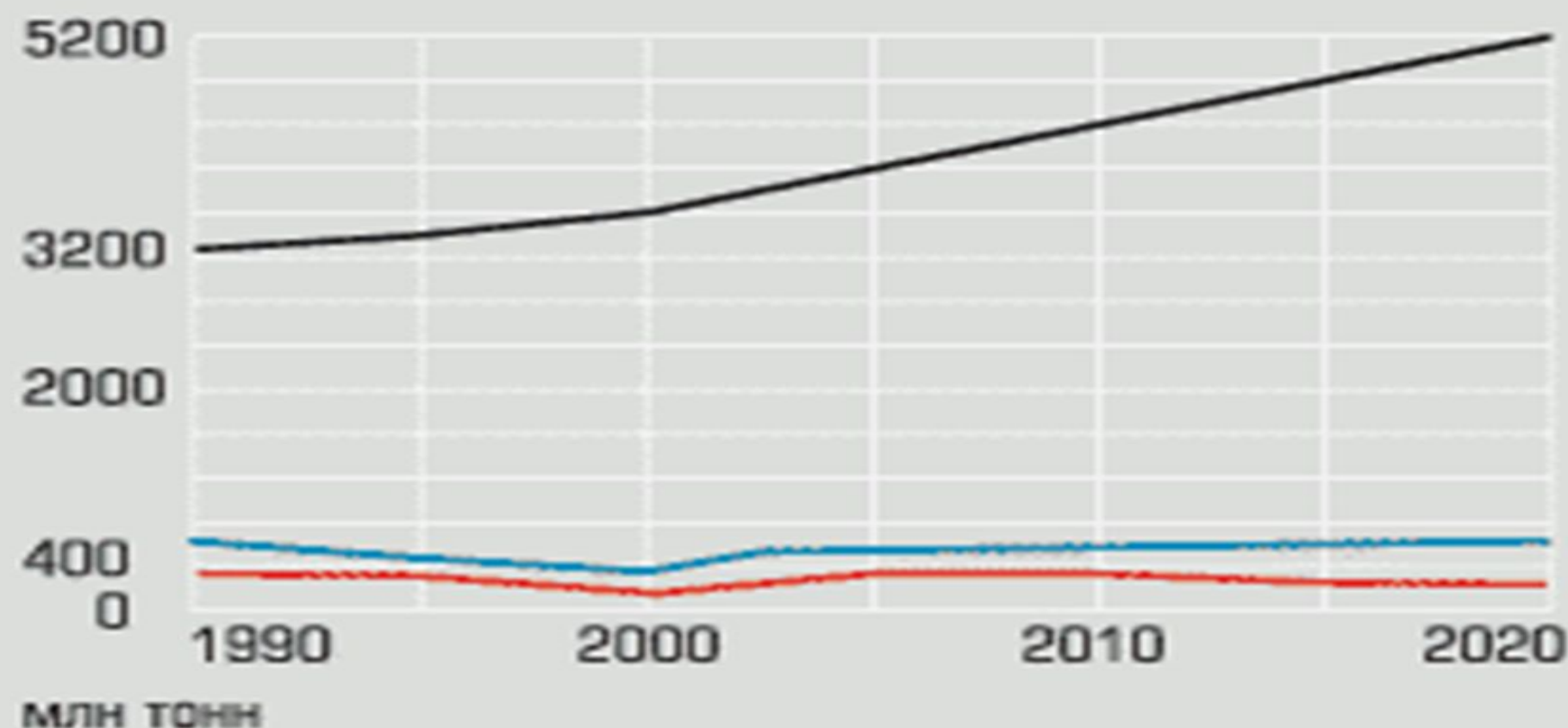
От стабильной работы нефте- и газодобытчиков Приобья напрямую зависит не только отопление зимы

домов россиян, работа электростанций Европейской России, снабжение топливом автомобильного, авиационного, морского транспорта, но и наполнение бюджета страны.

От их работы зависит и импорт в Россию: возможность ввоза продовольствия, лекарств, радиоэлектроники, оборудования для промышленности и т. д., ведь все это покупается за валюту, которую в основном дает топливно-промышленность Западной Сибири.

Россия постепенно уступает позиции на мировом нефтяном рынке

Динамика нефтедобычи в мире, РФ, Западной Сибири в 1990–2020 годах



— Мировая добыча — Западная Сибирь
- - - Россия



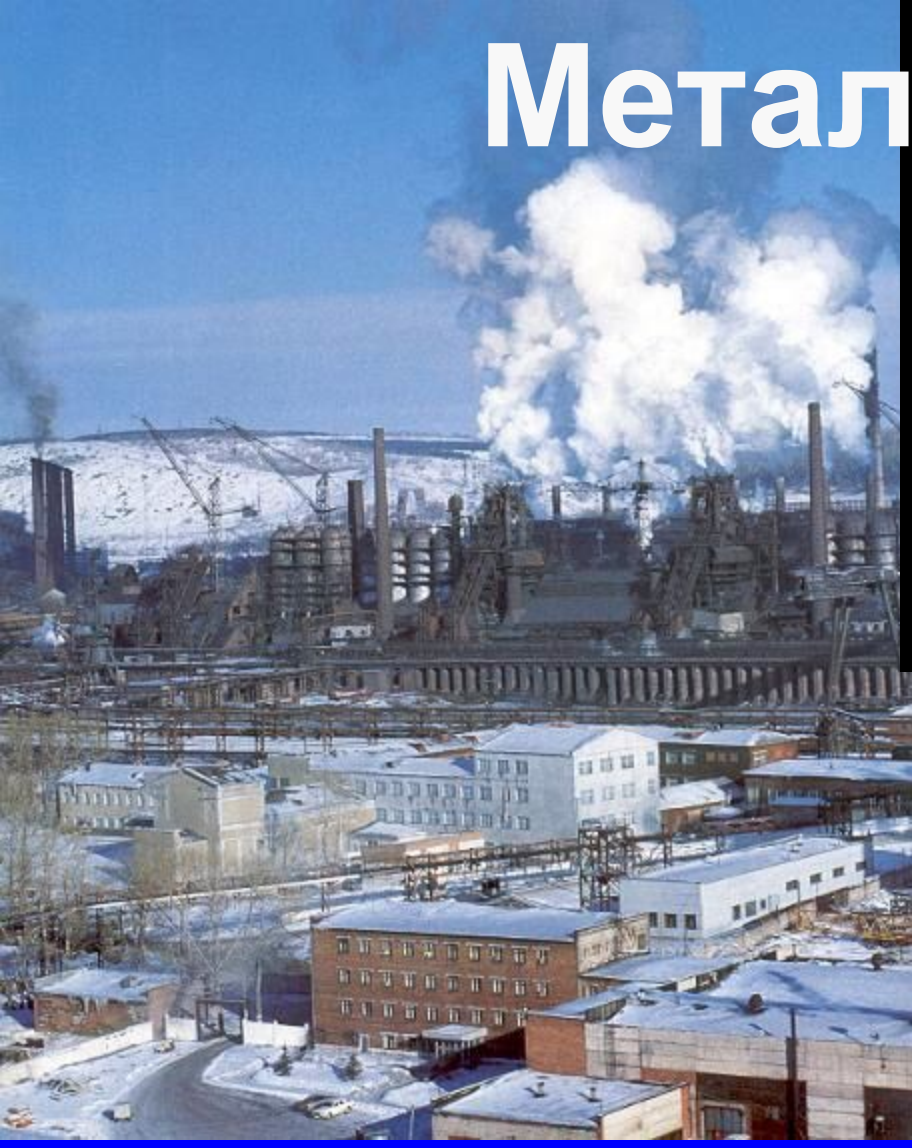
К северу от Алтая расположен Кузнецкий каменноугольный бассейн (*Кузбасс*). На юге Кемеровской области (*район Горная Шория*) разрабатываются железные руды, но они значительно истощены. Основной железорудный бассейн района, пока еще не освоенный, находится в Томской области.





Топливные ресурсы комплекса представлены *Обь - Иртышским и Северо-Сосьвинским* буроугольными бассейнами. *Обь - Иртышский* угольный бассейн расположен в южной и средней части Западно-Сибирской равнины. Он относится к категории закрытых, так как его угленосные пласты, достигающие 85 метров, перекрыты мощным чехлом более молодых осадков. Угольный бассейн изучен слабо и его ориентировочные запасы оцениваются в 1600 миллиардов тонн, глубина залегания колеблется от 5 до 4000 м.

Металлургия



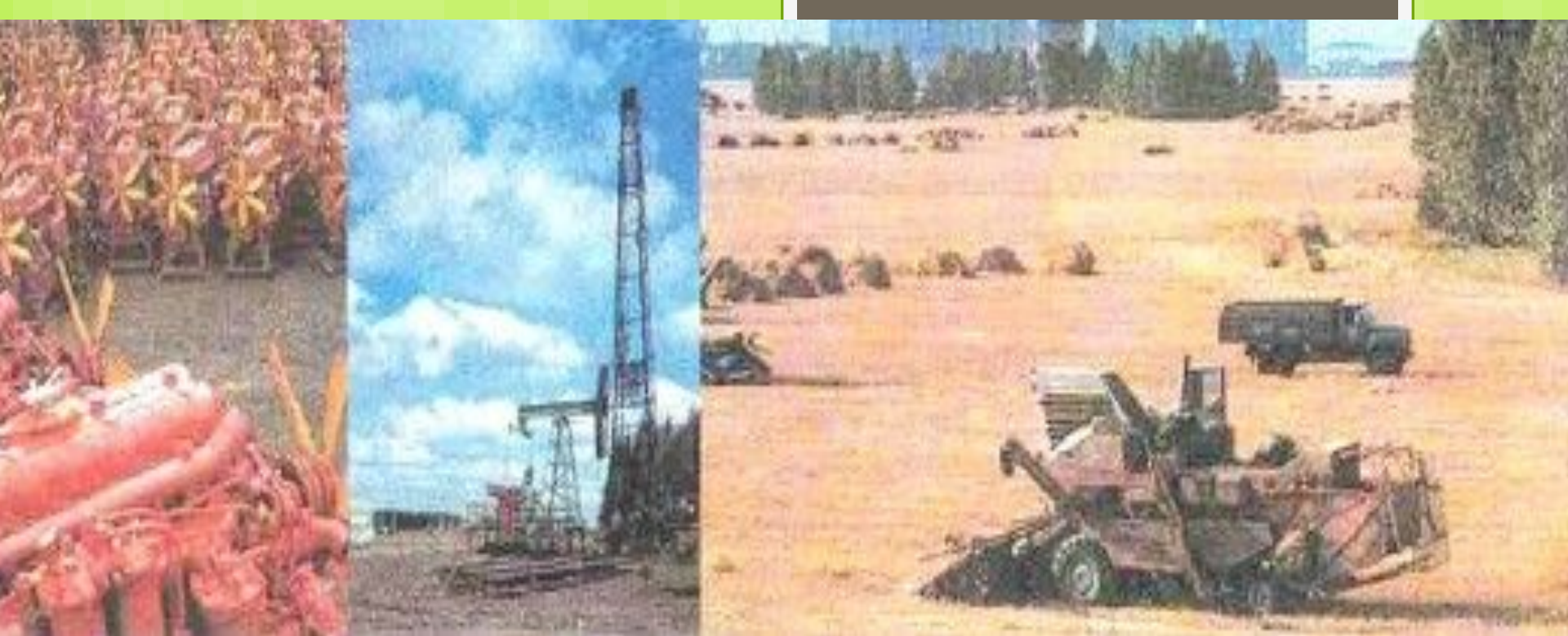
Цветная металлургия включает выплавку алюминия (Новокузнецк), цинка (Белово), олова (Новосибирск), добычу золота и ртути.



Черная металлургия в Западной Сибири представлена Новокузнецким и Западно-Сибирским металлургическими комбинатами, заводом ферросплавов в Новокузнецке, Новосибирским и Гурьевским переделными заводами. Предприятия отрасли используют железные руды Горной Шории и Хакасии, коксующийся уголь Кузбасса.

В машиностроительном комплексе района преобладают металлоемкие отрасли – производство горно-шахтного и металлургического оборудования (Новокузнецк, Прокопьевск, Анжеро-Судженск), паровых котлов (Бийск), турбин и генераторов (Новосибирск), тракторов (Рубцовск), грузовых вагонов (Новоалтайск) и речных судов (Тюмень, Тобольск).





Сельскохозяйственные машины выпускают в Барнауле, Рубцовске, Новосибирске. Крупным центром станкостроения и приборостроения является Новосибирск. Разнообразная оборонная продукция – ракетно-космическая, авиационная, бронетанковая, радиоэлектронная – изготавливается в Новосибирске, Омске, Барнауле.



Лесохимический комплекс представлен в основном лесозаготовительной и деревообрабатывающей отраслями.

Значительную часть древесины вывозят в необработанном виде (круглый лес, рудстойка, дрова). Недостаточно развиты стадии глубокой переработки древесины (гидролизная, целлюлозно-бумажная и др.)

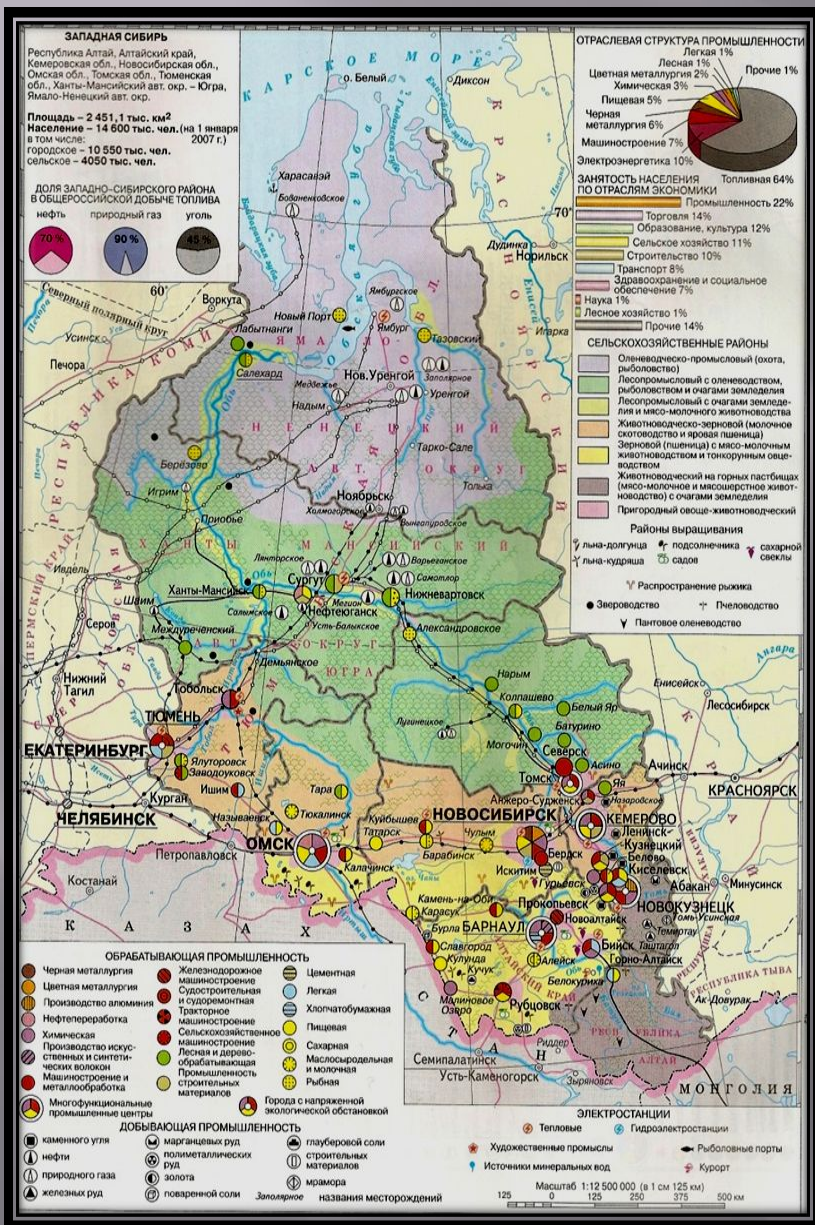
Наличие огромных запасов древесины, дешевого топлива и воды позволит сформировать на территории региона крупные предприятия по химической и механической переработке древесного сырья и отходов. На территории Западно-Сибирского комплекса предполагается создать несколько лесопромышленных комплексов и лесопильные и деревообрабатывающие комбинаты.

АПК в целом специализируется на **выращивании и переработке зерна**. В небольших размерах в местах выращивания технических культур - льна, подсолнечника - имеются первичная переработка льна, маслобояное производство.

Животноводческая ветвь АПК включает **масломолочные, молочно-консервные заводы** и производства по **переработке мяса, кожи, шерсти, овчины**.

Ковроделние - старинный промысел района (в Ишиме и Тобольске - механизированные ковровые фабрики). На местном и привозном сырье работают предприятия текстильной, кожевенной и обувной отраслей. **Главные центры по переработке сельскохозяйственного сырья - Омск, Тюмень, Томск, Ишим.**

Рыбопромышленный комплекс - добыча рыбы в реках и озерах, морской промысел в Обской губе, переработка рыбы и консервирование. Этот комплекс обслуживают **сетевязальная фабрика в Тюмени и судовой завод в Тобольске**, базы приемо-транспортного флота. Тарное и жестяно-баночное производство размещено на рыбокомбинатах.



С днем рождения, «Полет»!

Военная промышленность, как уже говорилось, появилась в Западной Сибири в 1930-е гг. Во время Великой Отечественной войны сюда было эвакуировано из прифронтовой зоны почти 250 крупных заводов и фабрик, развернувших производство оборонной продукции. Так, завод, эвакуированный из Ленинграда в Омск, начал выпуск легендарных танков Т-34, а в Барнауле было организовано производство дизелей для них. Заводы, эвакуированные в Омск, делали также истребители и авиационные двигатели. Авиационный завод, построенный в Новосибирске в 1930-е гг., отправил на фронт более 16 тыс. истребителей Як.

Г.М. Мураховский



В послевоенные годы в Омске освоили выпуск мощных танков нового поколения. Омское объединение **«Полет»** — одно из крупнейших предприятий ракетно-космической промышленности (выпускает ракеты-носители, космические аппараты).



Завод в Юрге (Кемеровская область) в последние годы существования СССР производил пусковые установки для уникальных «ракетных поездов» с межконтинентальными баллистическими ракетами.

В 1950-е гг. в крупнейшем закрытом городе «ядерного архипелага» Томске-7 (теперь он называется Северск) началось обогащение урана и производство оружейного плутония для ядерных боеголовок. Сейчас западносибирские атомыки обогащают уран для электростанций (в том числе и для зарубежных АЭС).

Хозяйственный комплекс Западной Сибири формируется прежде всего на базе использования огромного природно-ресурсного потенциала, и в первую очередь нефти и газа.

Главная отрасль специализации района — топливная промышленность: добыча нефти, газа, угля и их поставка в европейскую часть России. Преобладает сырьевая направленность с недостаточным развитием перерабатывающих звеньев основных производств.

