

**Средней общеобразовательной школы при Посольстве России
в Сербии**

**Любовь к стране
начинается
с любви к природе!**

**Работу выполнили:
обучающиеся 8 класса
Тимофеева Дарья,
Фатеева Дарья,
Кузьмина Анна.
Руководитель проекта:
Хализова Лариса
Владимировна**

ЦЕЛИ РАБОТЫ:

- *провести социологический опрос среди учащихся школы, с целью выявления чудес природы Сербии;*
- *воспитание чувства глубокого уважения к окружающей среде;*
- *формирование экологического мышления;*
- *оформить плакаты на тему “Природа – храм моей души”;*
- *составить кроссворд “Чудеса Сербии”, закрепив названия достопримечательностей страны.*

АКТУАЛЬНО СТЬ

В современном мире проблемы сохранения природы становятся все более актуальными. Человек стал эгоистичным, ратсочительным потребителем. Вырубаются леса, осушаются болота, загрязняются водоемы и атмосфера. Многие виды растений и животных находятся на грани исчезновения. Опасность происходящих в природе изменений заставила нас задуматься над тем, что необходимо сделать для того, чтобы окружающий мир оставался благоприятным и безопасным для человека. Чтобы решить экологические проблемы, мы должны, прежде всего, изменить себя, свое мышление и свое сознание. Помня о том, что Земля - наш общий дом, и его надо сохранять для будущих поколений.

Важно всегда помнить, что Земля одна, и другой планеты у нас не будет. Так давайте же люди сохраним природу для своих потомков!

СОЦИАЛЬНЫЙ ОПРОС

(В ОПРОСЕ УЧАВСТВОВАЛО 81 УЧЕНИКОВ НАШЕЙ ШКОЛЫ)

Какие места Сербии являются наиболее популярными для

Кол-во человек



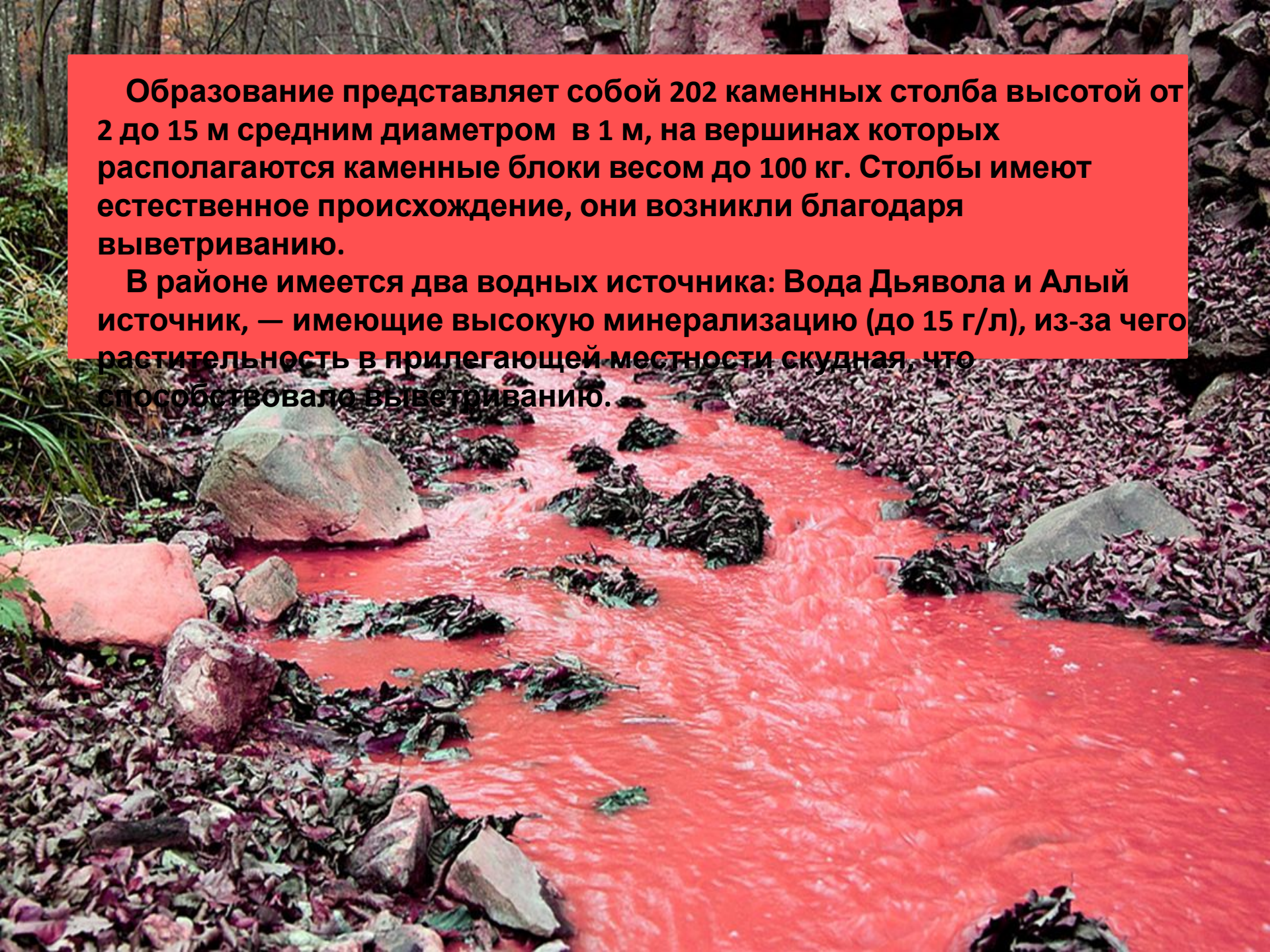
1. Город Дьявола

**Город Дьявола (серб. *Ђавоља варош*)
— природная достопримечательность на горе Радан на юге Сербии
в 27 км к юго-востоку от города Куршумлия.**

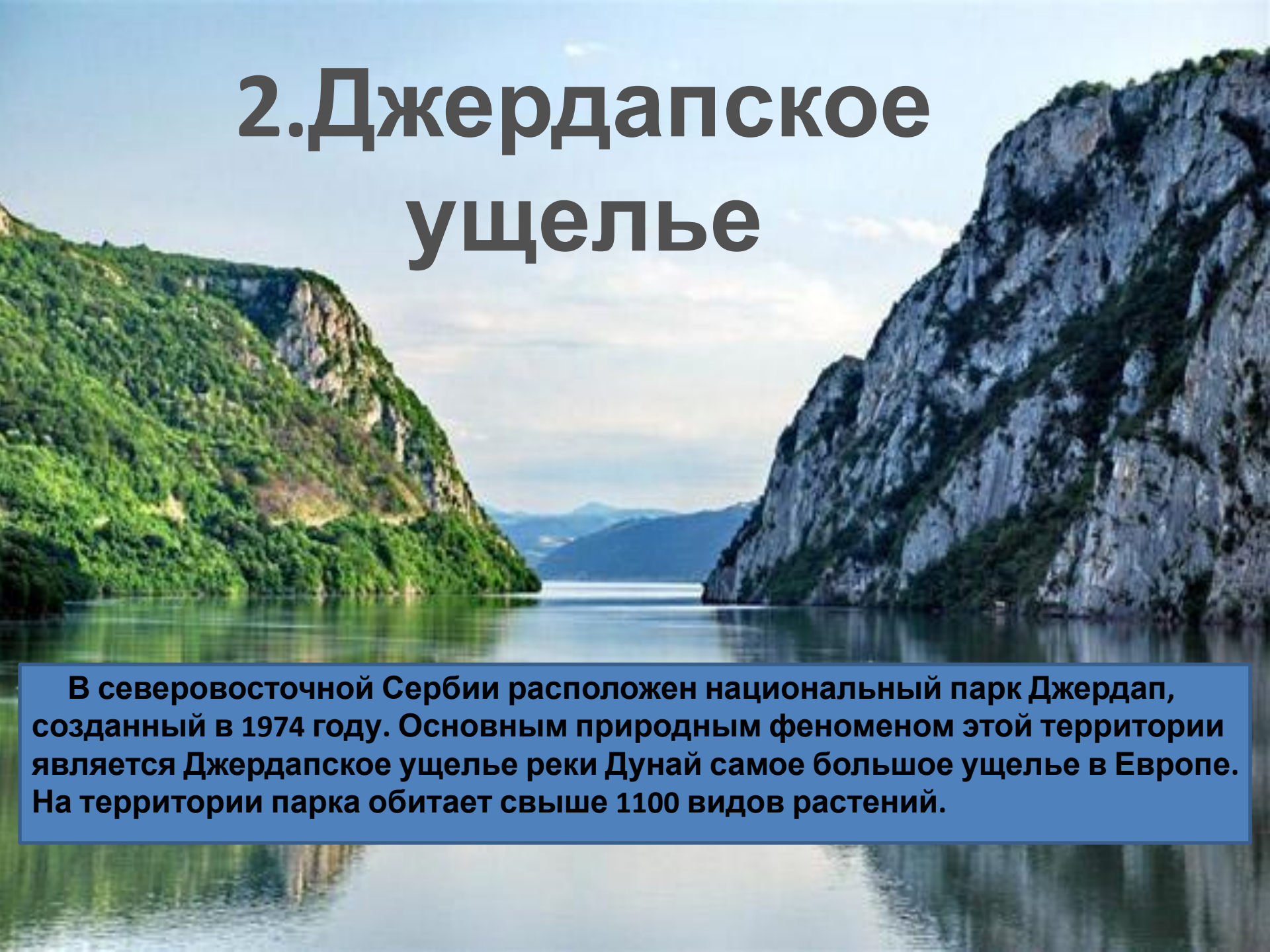


Образование представляет собой 202 каменных столба высотой от 2 до 15 м средним диаметром в 1 м, на вершинах которых располагаются каменные блоки весом до 100 кг. Столбы имеют естественное происхождение, они возникли благодаря выветриванию.

В районе имеется два водных источника: Вода Дьявола и Алый источник, — имеющие высокую минерализацию (до 15 г/л), из-за чего растительность в прилегающей местности скудная, что способствовало выветриванию.




2. Джердапское ущелье



В северо-восточной Сербии расположен национальный парк Джердап, созданный в 1974 году. Основным природным феноменом этой территории является Джердапское ущелье реки Дунай самое большое ущелье в Европе. На территории парка обитает свыше 1100 видов растений.

3. Национальный заповедник Тара



Тара — национальный парк в западной части Сербии площадью 22 000 гектаров, расположенный в самой высокой части горы

Самыми известными эндемиками Тары являются Огненная Саламандра и Ель Сербская, произрастающая только там.

С Огненной Саламандрой связано множество нелепых мифов. К примеру, моя мама (Тимофеева ирела) до пяти лет пребывала в полной уверенности, что это – малыши драконов, и что если их разозлить, они могут завизжать так громко, что барабанные перепонки разорвутся. На деле же это прелестнейшее создание просто ядовито.



4. Копаоник

Национальный парк «Копаоник» занимает самые высокие и наиболее сохранившиеся участки горы Копаоник, расположенной в центральной части южной Сербии. Здесь обитает свыше 1600 видов растений. В Европейскую Красную книгу внесены четыре, в Красную книгу растений Сербии 50, а в список природных редкостей Сербии 30 видов растений, обитающих здесь.

“Волшебство” ВОДЫ



Известное изречение древнегреческого врача Гиппократ

«пусть пища будет для вас лекарством, а лекарство пищей»

с давних пор относилось к воде.

Люди, проживающие на нынешней территории Сербии, с давнего времени приписывали отдельным источникам волшебную целительную силу.

Эти поверья легли в основу многих легенд и сказок, а современные научные методы не редко подтверждали их. Анализы минеральной воды с этой территории подтвердил её лечебное воздействие. Тайна лечебных свойств минеральной воды, состоит в ионах отдельных минералов.

5. Минеральные источники Ждрело

A close-up photograph of a hand cupping water from a mineral spring. The water is clear and bubbling, cascading over dark, wet rocks. The background is a blurred natural setting with more rocks and water.

Минеральные источники «Ждрело» находится в 130 км от столицы Сербии - Белграда. Курорт знаменит целебной термоминеральной водой (около 40 С), которая помогает в лечении кожных заболеваний. Свойства термально лечебной воды из скважины "Терме Ждрело"

Относится к категории олиго – минеральных вод (температура от 30 до 40°С).

Лечебный характер воды – сульфидная, количество сероводорода

в воде составляет 11 мг/л

6.ГОРА РТАНЬ

Ртань— гора в Сербии высотой 1565 метров над уровнем моря. Высшая точка горы — пирамидальный пик Шиляк карстового происхождения. Ртань также называют «Сербской пирамидой». Гора Ртань принадлежит к Восточно-Сербским горам, включающим в себя юго-западные отроги Карпат. Она находится на востоке Центральной Сербии, примерно в 200 км к юго-востоку от Белграда и в 30 км на запад от границы с Болгарией.

Есть сходство в параметрах у Ртани, пирамиды Луны в Мексике и пирамиды Хеопса.



ЗОНА

НЛО

Установлено, что над горой **Иссык-Куль** есть зона, в которой пролетающие самолёты на какое-то время становятся невидимыми для радаров. Летающие тарелки здесь видели неоднократно. Кроме того, Уже многие поколения рассказывают и о появлении светящихся шаров. Люди, которые видели в разное время световые шары, отмечали разные интересные эффекты.

Пропорции горы удивительны, и высчитывать их, как говорят — истинное наслаждение для математика: всё взаимосвязано, всё неслучайно.



7. Ресавская Пещера

The image shows the interior of the Resava Cave, characterized by numerous stalactites and stalagmites. The formations are illuminated by warm, yellowish light, highlighting their intricate textures and colors. The cave walls are covered in these mineral deposits, creating a dramatic and textured environment.

Ресавская пещера - одна из наиболее посещаемых пещер в стране и одновременно - одна из наиболее известных.

Длина Ресавской пещеры составляет 4,5 километра, из которых в наше время детально исследовано лишь 2 830 метров, а посетителям доступно всего 800 метров.

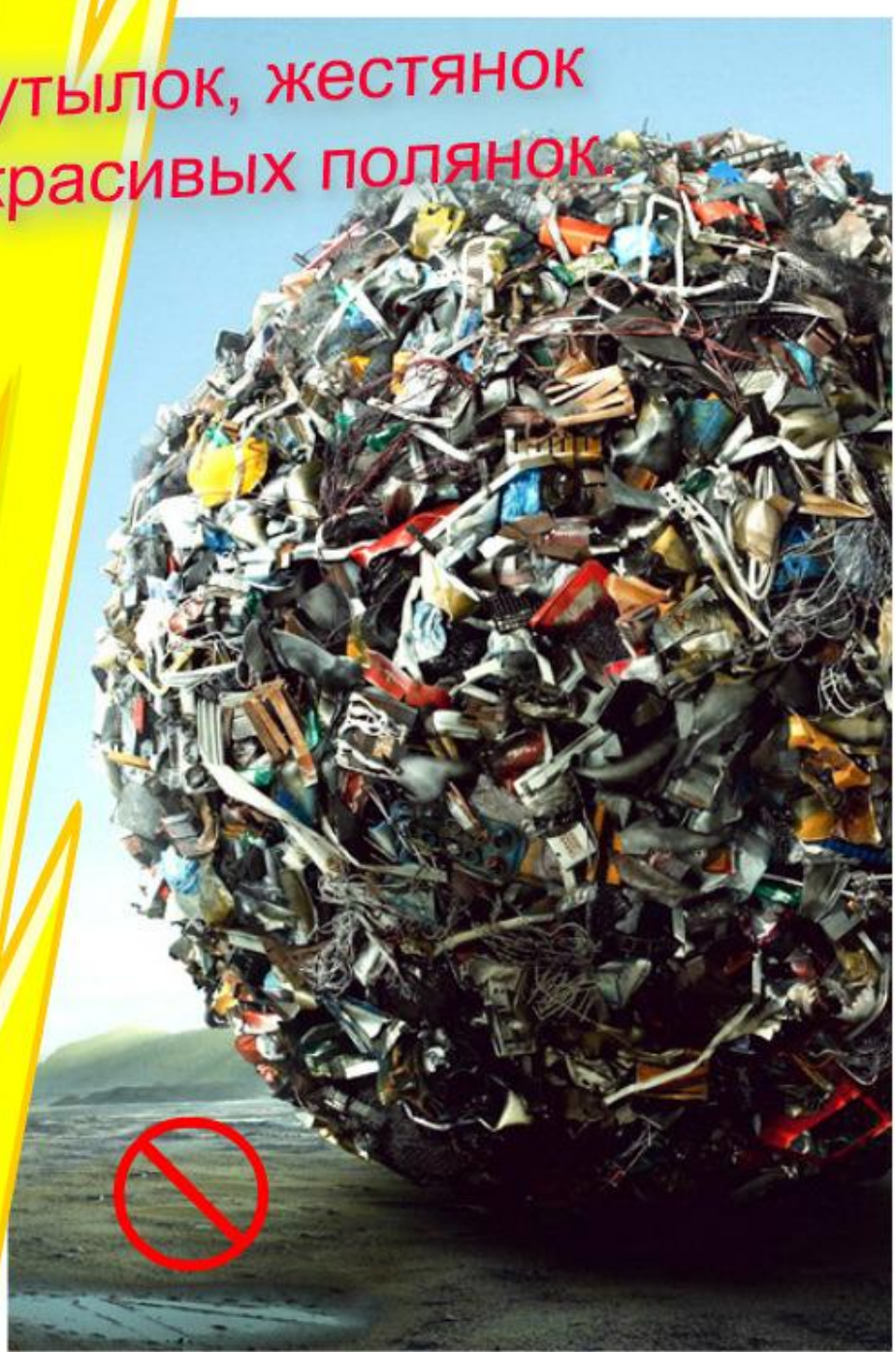
Температура здесь постоянна и составляет +7С, а влажность воздуха – от 75 до 100%. Вход в пещеру расположен на высоте 485 метров. Цвет камня зависит от минералов, содержащихся в нем.

Доминирующим является



Без бумажек, бутылок, жестянок
Было б больше красивых полянок.

П
Р
И
Р
О
Д
а
-
х
р
а
м
о
е
й
д
у
ш
и



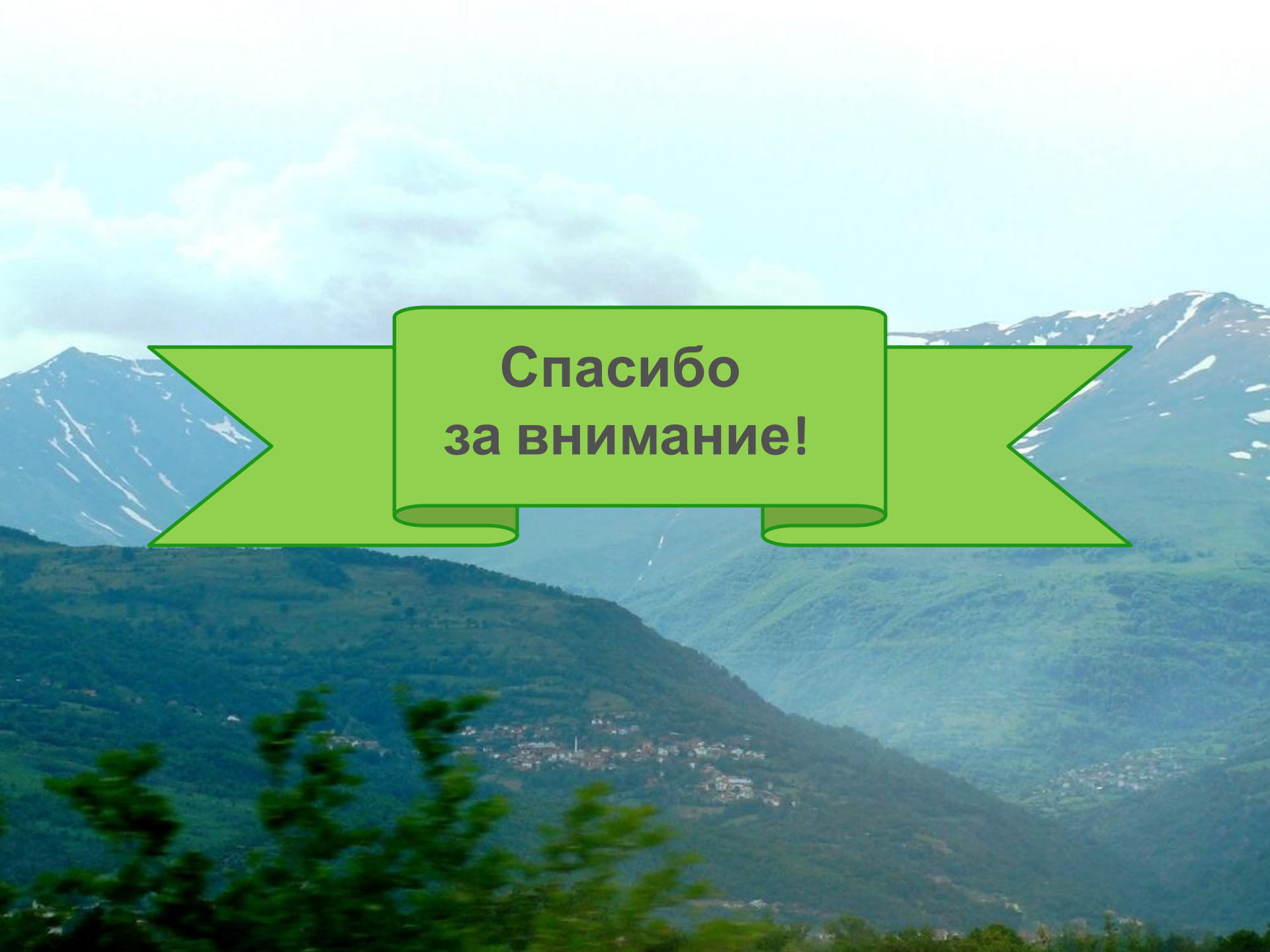


SAVE
SERBIA!

Эпилог

В краю средь лесов
И зеленых долин,
Текла река, исчезая
вдали.
В дорогу звал вид
Таинственных гор.
К ним обрати ты свой
взор,
Ведь, чтобы это защитить,
Ты должен Сербию
любить!

Тим Сфеев
Дмитрий Савин



**Спасибо
за внимание!**