



# Финлянди Я



Выполнила:  
ученица 9 «Б» класса  
Мусатова Татьяна

# Государственная символика



Неофициальное название финского флага на финском языке *siniristilippu* - «синекрестный флаг». Автором проекта финского флага является поэт Закрис Топелиус. Синий цвет по его замыслу символизирует озера страны, белый – чистоту снегов. В своем нынешнем виде финские флаги существуют с 1920г. Имеется в Финляндии и особый государственный флаг для правительственных учреждений – на нем на перекрестье синих полос помещен герб страны.



На красном щите герба изображен золотой лев с мечом в закованной в доспех лапе, попирающий задними лапами кривую саблю, окруженный девятью бутонами роз. Лев увенчан золотой герцогской короной. Лев олицетворяет независимость страны, ее внутреннюю силу, способность защитить свой суверенитет. Лев был на всех финских флагах, начиная с XVI в. Кривая сабля символизирует победу над язычеством, девять бутонов роз напоминают о прежнем числе ляней (губерний)



# Финляндия в составе России (сентябрь - 1809 -декабрь 1917 - 108 лет)



## Как Финляндия вошла в состав России

Всего за несколько лет до знаменитой войны 1812 года Россия и Франция были военными союзниками против Великобритании. Островной соперник был силен в первую очередь своей морской торговлей, союзники, соответственно, избрали своей задачей эту торговлю пресечь, или хотя бы сильно ограничить. Возможно, процесс пошел бы легче, но Швеция, довольно могущественное в те времена королевство, поддержать инициативу отказалась, оставив существенную брешь в блокаде. В результате, между Российской империей и Швецией вспыхнула война, которая продолжалась год. Скандинавская страна эту войну проиграла, и, по условиям мирного договора, должна была отдать одну из своих провинций – нынешнюю независимую Финляндию.

# Независимость Финляндии



## Как Финляндия вышла из состава России

Имя легендарного маршала Маннергейма, знаменитого президента Финляндии, слышали многие, однако не все знают, что именно он, будучи ярким сторонником российского правления, являлся творцом независимой Финляндии. Все дело было в монархистских взглядах маршала, ведь большая часть его военной карьеры прошла в Российской империи. Временное правительство, пришедшее к власти в начале 1917 года, было воспринято еще нормально, но после октябрьской революции, когда к власти пришли красные, монархист Маннергейм возглавил восстание и провозгласил независимость. Именно поэтому Финляндия не вошла в состав СССР – из-за неприятия коммунистического режима местной правящей верхушкой.

# Советско-Финская война (1939-1940)

СССР напал на Финляндию 30 ноября 1939, и война продолжалась до 12 марта 1940. На переговорах в начале марта 1940 года была достигнута договорённость о прекращении боевых действий в обмен на значительные уступки со стороны Финляндии. Советские войска закончили войну в Выборге. По условиям Московского мирного договора к СССР отошёл Карельский перешеек, Выборг, Сортавала, ряд островов в Финском заливе, часть Финской территории с городом Куолаяври, часть полуостровов Рыбачий и Средний.





- ✓ Дата основания: 6 декабря 1917;
- ✓ Форма государства: Парламентская республика;
- ✓ Климат: умеренный, переходный от морского к континентальному и континентальный на севере.
- ✓ Граничит на востоке с Россией, на северо-западе — со Швецией и на севере — с Норвегией;
- ✓ На юге и западе берега страны омывают воды Балтийского моря и его заливов — Финского и Ботнического.
- ✓ Столица — Хельсинки;
- ✓ Крупнейшие города: Хельсинки, Эспоо, Тампере, Вантаа, Турку;
- ✓ Территория: 338 424 кв.км;
- ✓ Население: 5,4 млн чел;
- ✓ Плотность 16 чел./кв.км;
- ✓ Язык: финский, шведский;
- ✓ Основные религии: лютеранство и православие.



## Регионы и провинции Финляндии

### Регион Лапландия

1- провинция Лапландия

### Регион Оулу

2- провинция Похь ойс-Похьянмаа (Северная Остроботния)

3- провинция Кайнуу

### Регион Восточная Финляндия

4- провинция Похь ойс-Карьяла (Северная Карелия)

5- провинция Похь ойс-Саво (Северное Саво)

6- провинция Этеля-Саво (Южное Саво)

### Регион Западная Финляндия

7- провинция Этеля-Похьянмаа (Южная Остроботния)

8- провинция Похьянмаа (Остроботния)

9- провинция Пirkanmaa

10- провинция Сатакунта

11- провинция Кески-Похьянмаа (Центральная Остроботния)

12- провинция Кески-Суоми

13- провинция Варсинайс-Суоми

### Регион Южная Финляндия

14- провинция Этеля-Карьяла (Южная Карелия)

15- провинция Пяйят-Хяме

16- провинция Канта-Хяме

17- провинция Уусимаа

18- провинция Итя-Уусимаа

19- провинция Кюменлааксо

### Регион Аландские острова

20- провинция Аландские острова





# экономические связи с Россией на сегодняшний день

Финляндия, как член Европейского союза, присоединилась к экономическим санкциям в связи с событиями в Крыму и на востоке Украины, введённым в отношении России и ряда российских и украинских лиц и организаций, которые, по мнению международных организаций и отдельных государств, были причастны к дестабилизации ситуации на Украине. Россия 6 августа 2014 года ввела ответные санкции, которые, по мнению специалистов, могут очень сильно ударить по экономике Финляндии. 15 августа в Сочи состоялась встреча президентов Финляндии и России, Саули Нийнистё и Владимира Путина, на ней обсуждались негативные тенденции, наметившиеся в российско-финляндских двустороннем сотрудничестве. По мнению Путина, в результате нынешних санкций ЕС «под угрозой оказался весь комплекс российско-финских торгово-инвестиционных связей». Санкции ЕС и контрсанкции России привели к существенному сокращению объёмов торговли между двумя странами; так, в январе 2015 года по сравнению с январем 2014 года экспорт Финляндии в Россию упал на 43 %, а импорт из России в Финляндию — на 36 %.



# климат Финляндии

Эта страна знает по большому счету лишь два времени года: зиму и лето. Осень и весна слишком коротки и незаметны, чтобы уделять им отдельное внимание.

**Финская зима очень длинная, а дни в это время очень короткие. В Лапландии вообще наблюдается полярная ночь.**

Зима фактически длится на юге страны (Хельсинки) пять месяцев (с конца октября по начало апреля), а на севере, в Лапландии, все семь (с конца сентября по середину мая). Снег полностью покрывает всю Финляндию, замерзают все реки и озера. Замерзает даже Ботнический залив.

Финская зима идеальна для любителей лыж. Февраль и март в этом плане — лучшие месяцы, когда прибавляется день и на небе хоть и ограниченно, но появляется солнце. А в Лапландии сезон можно продолжить вплоть до середины мая.





# природные ресурсы

A scenic landscape featuring a calm lake reflecting a dense forest of tall evergreen trees under a cloudy sky. The water is still, creating a clear mirror image of the forest and the overcast sky. The trees are a mix of dark green and lighter green, suggesting a mix of species. The sky is filled with heavy, grey clouds, with some light breaking through near the horizon.

Около 60 тыс. озер, которые вместе занимают около 8% площади страны. Свыше 1/3 территории заболочено. Большая часть территории занята лесами, преимущественно таежного типа (сосна, ель, береза), на юге и юго-западе - с примесью широколиственных пород (дуб, липа, ясень, клен).



# ПОЛЕЗНЫЕ ИСКОПАЕМЫЕ

1. *медно-никелевые руды - Оутокумпу, Луйконлахти, Пюхясалми и Хаммаслахти;*
2. *полиметаллические руды – Виханти;*
3. *хромиты – Кеми;*
4. *руда, медь, цинк, никель, хромиты, кобальт, ванадий, свинец, графит, асбест.*

*Среди стран Западной Европы по запасам хромитов, ванадия и кобальта Финляндия занимает 1-е место, титана и никеля - 2-е, меди и пирита - 3-е. Имеются также месторождения апатита, графита, асбеста, торфа.*



# специализация промышленности Финляндии

- деревопереработка;
- производство бумаги;
- полиграфия;
- судостроение;
- электроника.

✓ Финляндия занимает III место в экспорте продукции деревообработки и целлюлозно-бумажной промышленности.

Финны хранят память об истории своей страны, память о своих предках. Поэтому и называют свою страну исключительно так - *страна Суоми*. Дело в том, что в первом тысячелетии нашей эры на территории сегодняшней Финляндии расселились племена суоми (сумь) емь, западные карелы. Финская народность сформировалась в процессе слияния юго-западных племен суоми (в древнерусских летописях - сумь), хямэ, живших в центральной части Финляндии, восточного племени саво, а также западных групп карел.

Кроме финнов признают название «Суоми» только латыши, литовцы и эстонцы.

Сами же финны не называют свою страну Финляндией. В финском языке нет даже самого звука «ф».





## Почему Finland?

Никто не может точно сказать, откуда произошло это название. Именно от этого названия впоследствии образовалось русское «Финляндия». В народе бытует мнение, что произошло это название от слова *fenni*, под этим понятием понимают племена, которые жили, занимаясь собирательством и охотой. Зато финны не хотят этого признавать. Да и в одном из трактатов Тацит описал эту нацию, как диких людей, не имеющих ни живности, ни нормальной крыши над головой, ни оружия. Но, есть еще и другая версия происхождения названия этой страны. Исходя из этой версии, название образовалось от имени мужчины – *Fin*. Это имя было широко известно в Ирландии и Скандинавии. И, кажется, что эта версия наиболее естественно подходит. Название *Fin-Land* и звучит, как страна финнов.

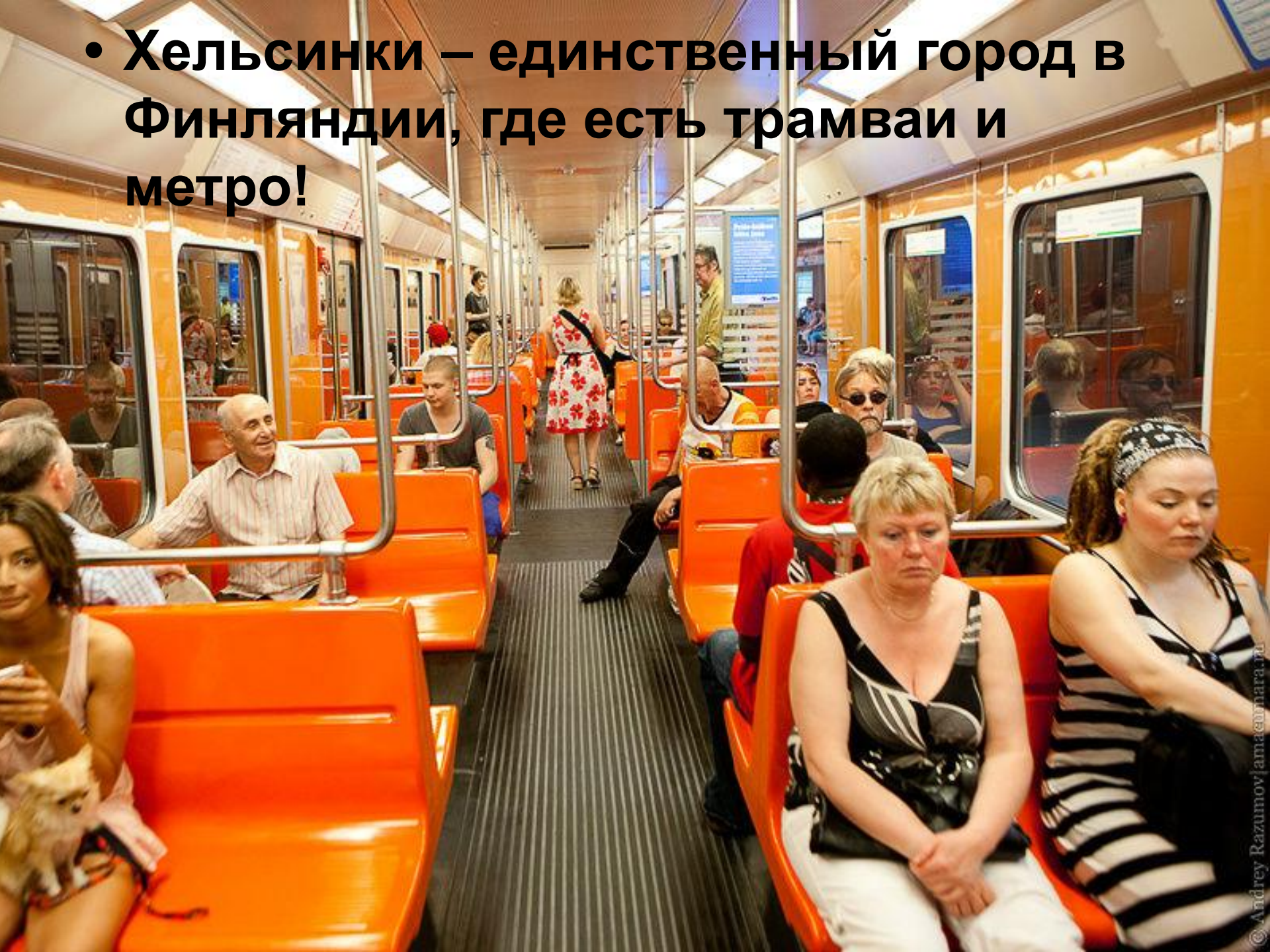


- **Хельсинки был основан в 1550 году шведским королем Густавом. Первоначальное название города «Гельсингфорс» до сих пор используется в качестве официального.**





- Хельсинки – единственный город в Финляндии, где есть трамваи и метро!





- **Водопроводная вода в Хельсинки настолько качественная, что её экспортируют в другие страны мира, примером служит Саудовская Аравия, которая уже много лет закупает воду в финнов – интересный факт о Хельсинки. Ученые уже много раз признавали водопроводную воду столицы Финляндии самой чистой, вкусной и качественной в мире!**





- Хельсинки был назван мировой столицей дизайна на 2012 г.

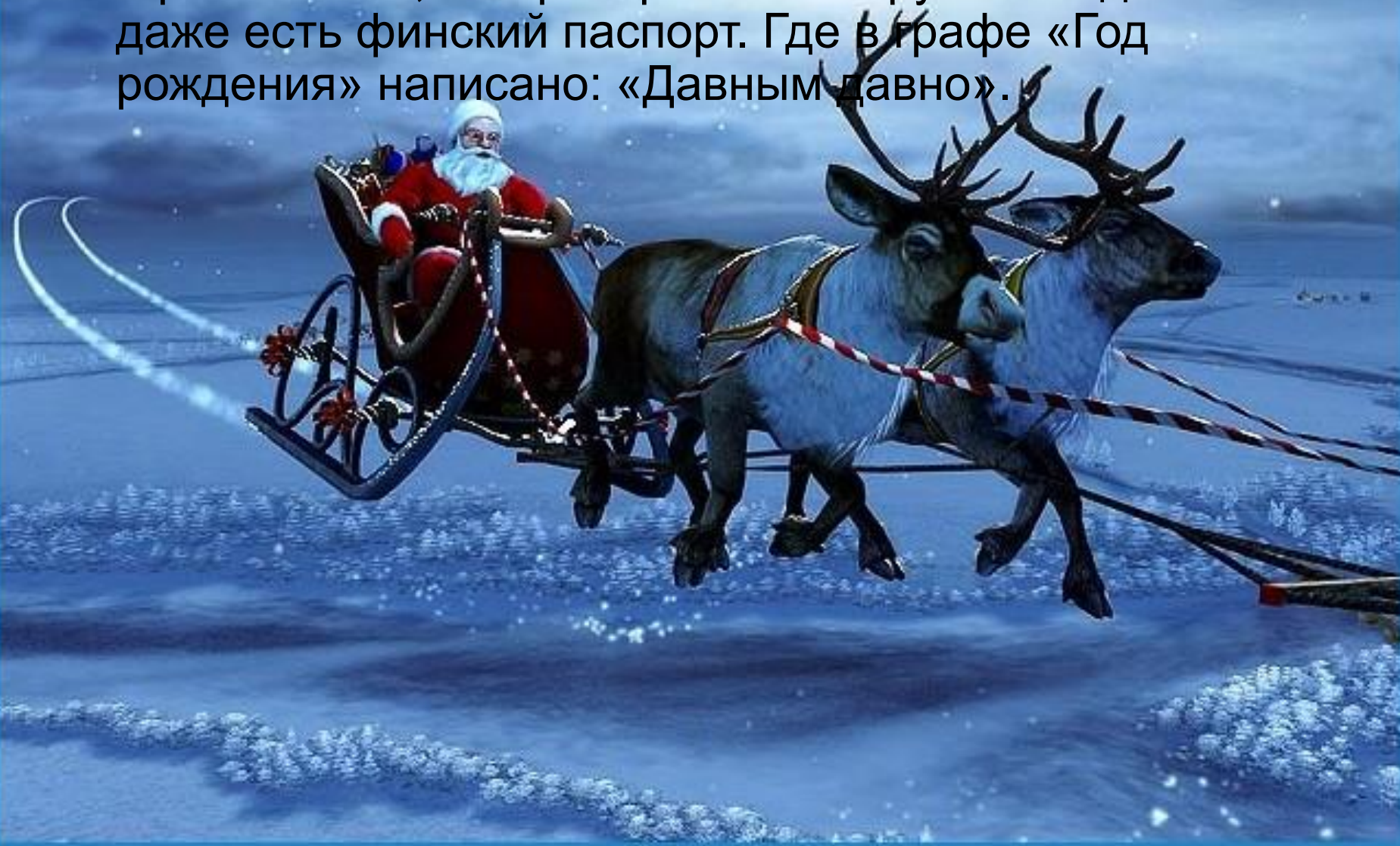


- **Nokia – это финская компания, основанная в 1865 году на берегу реки (Nokianvirta) в маленьком финском городке Nokia, которые дали название всемирно известному бренду - Nokia**

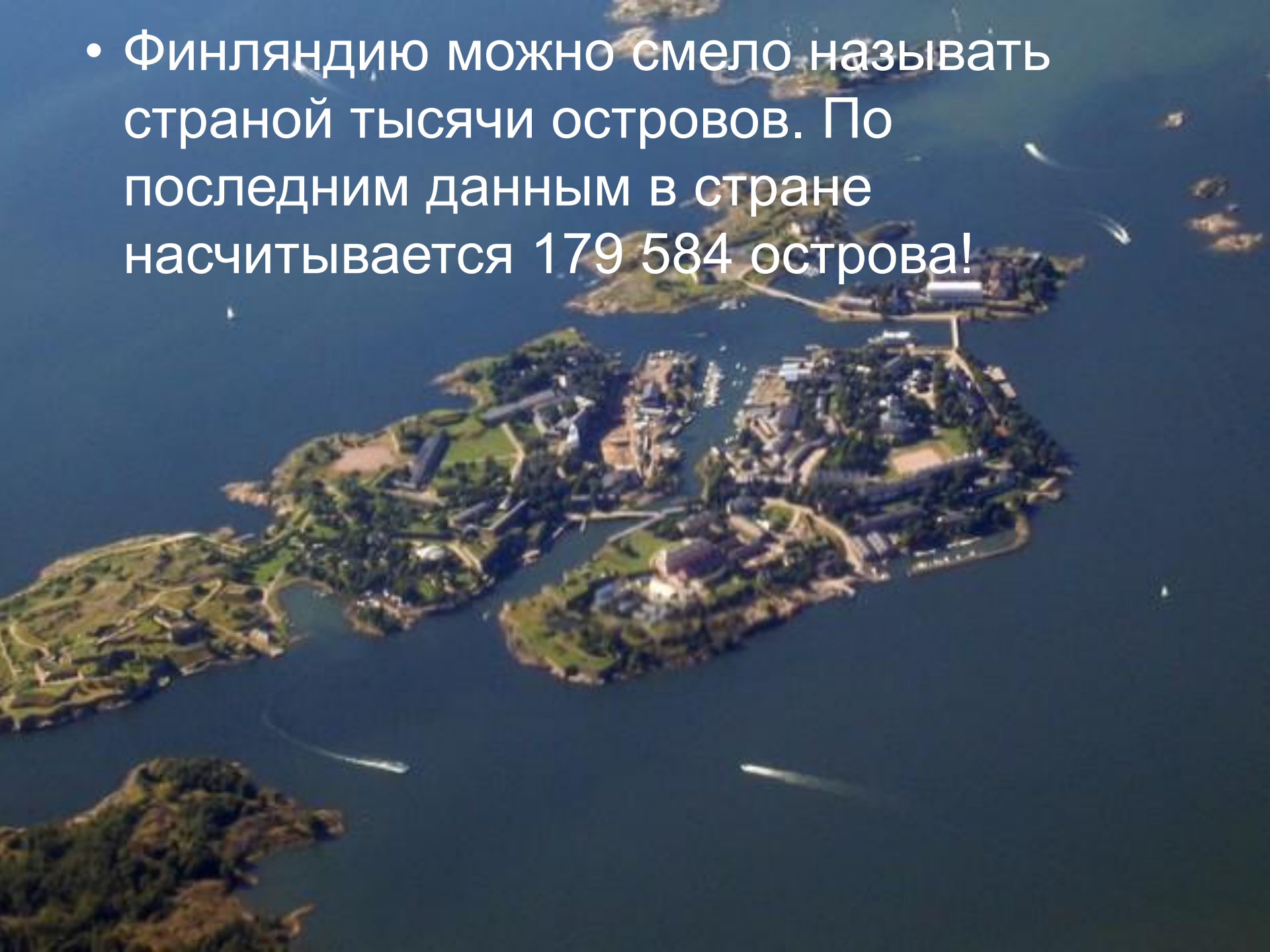




- В Лапландии живёт тот самый Санта-Клаус. Санта-Клаус, по-фински Joulurikki, действительно живет в Лапландии, в Корватунтури, где у него есть свой офис и почта, которые работают круглый год. У него даже есть финский паспорт. Где в графе «Год рождения» написано: «Давным давно».



- Финляндию можно смело называть страной тысячи островов. По последним данным в стране насчитывается 179 584 острова!





- *Именно финны считаются самыми большими любителями кофе в мире. За год они в среднем выпивают в 2 раза больше кофе, чем итальянцы и в 3 раза больше, чем американцы.*








- 12 февраля финны имеют обыкновение отмечать такой необычный и интересный праздник-карнавал, как «Жирный вторник».



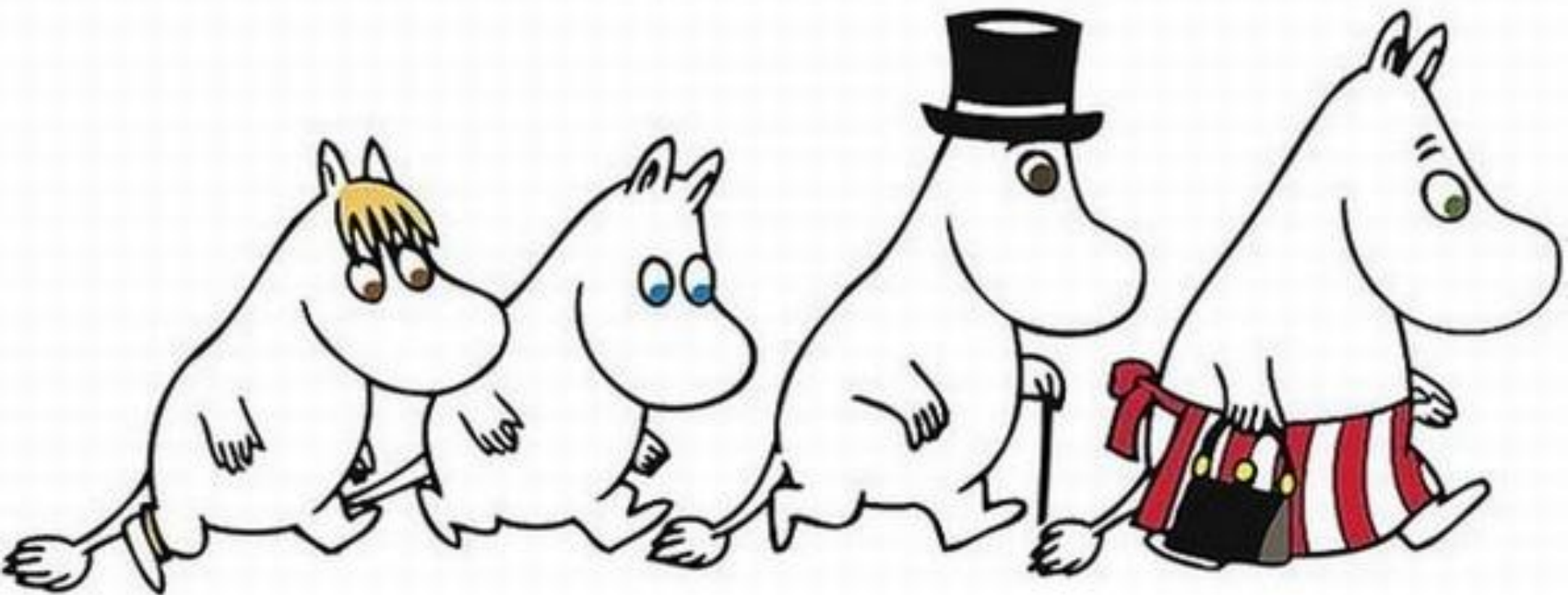
- Семла – традиционное блюдо для «жирного вторника».



- 
- Семьдесят три дня подряд летом на севере Финляндии не садится солнце. Такова продолжительность финских белых ночей.



- Символом Финляндии стали герои повести-сказки Туве Янссон «Муми-тролли»



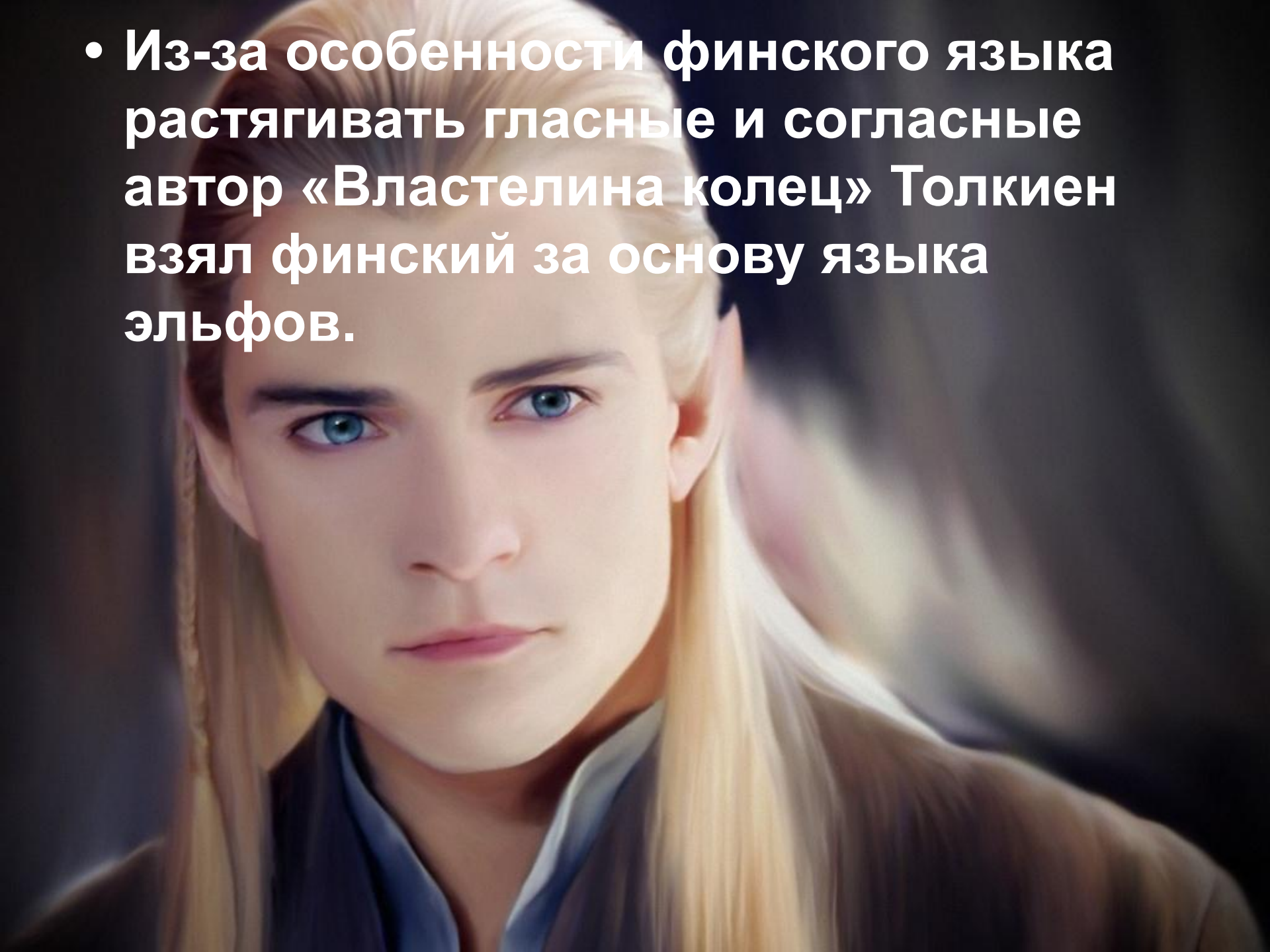




- **Считают не веками, а годами: вместо словосочетания «в начале XIX века» говорят «в начале тысяча восьмисотых годов»**



- Из-за особенности финского языка растягивать гласные и согласные автор «Властелина колец» Толкиен взял финский за основу языка эльфов.

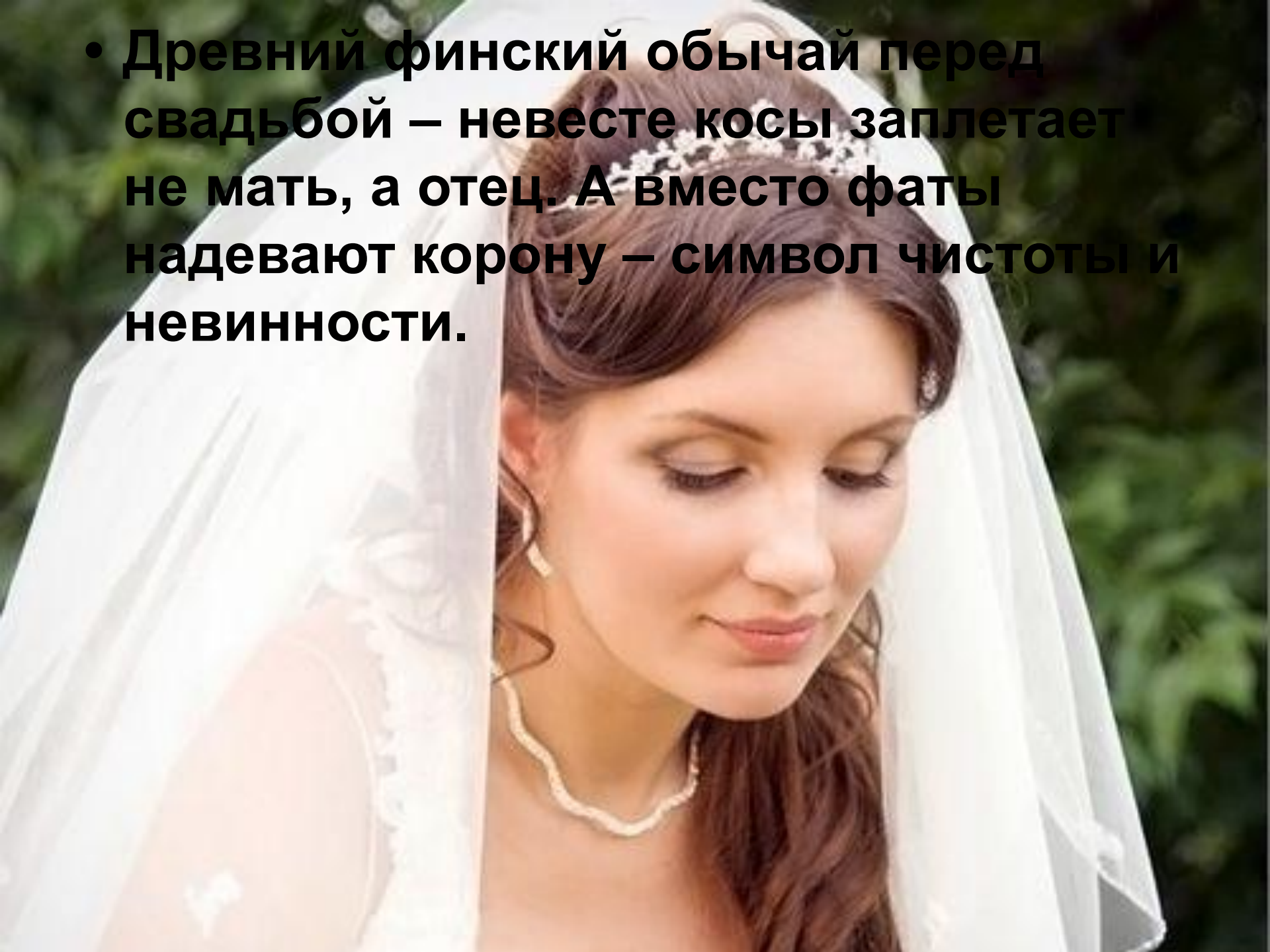




- Уже 75 лет будущим мамам государство выделяет набор с одеждой, постельным бельём и игрушками для малышей. Коробку, в которую он упакован часто используют в качестве кроваток для новорожденных.

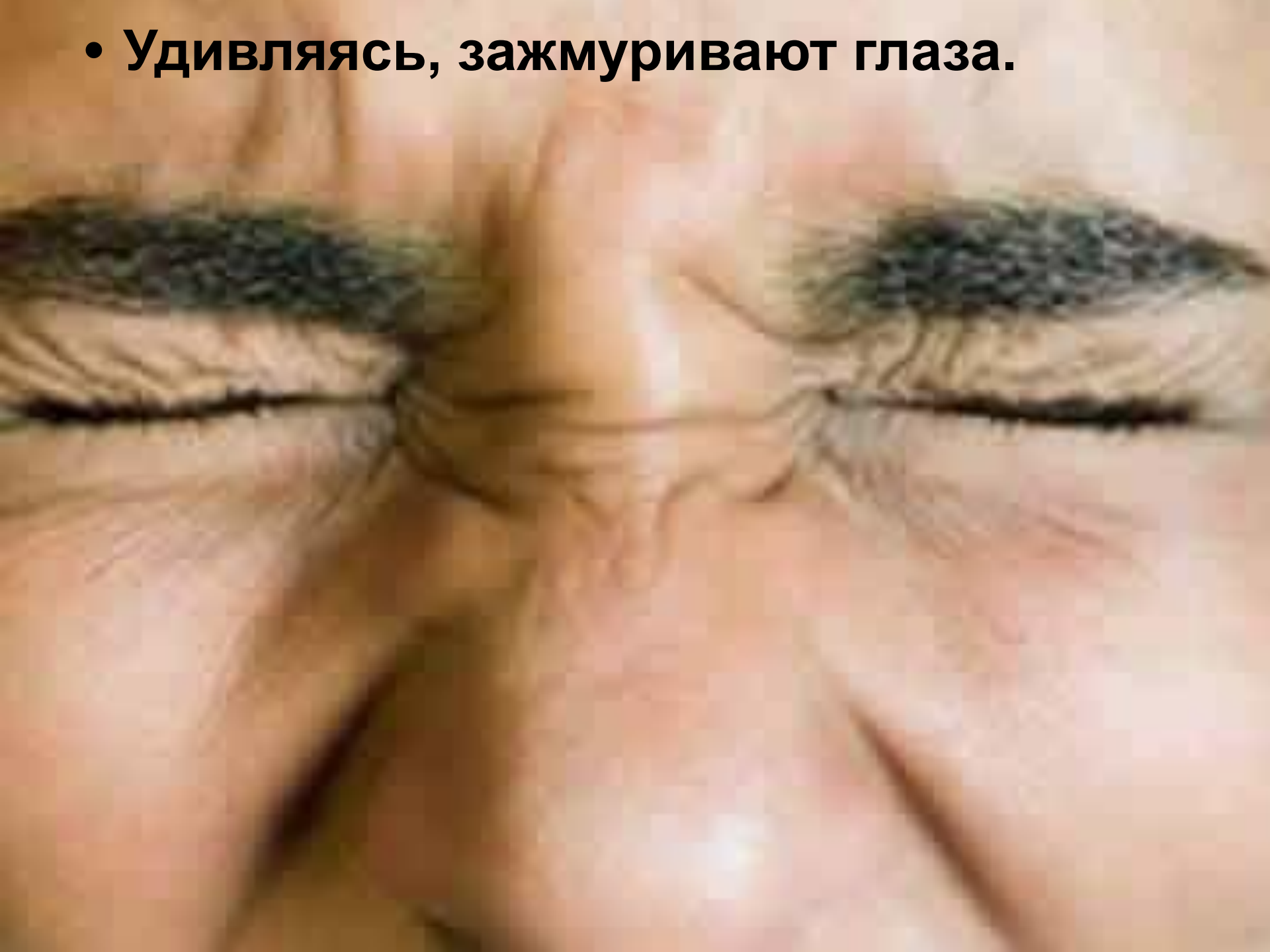



- **Древний финский обычай перед свадьбой – невесте косы заплетает не мать, а отец. А вместо фаты надевают корону – символ чистоты и невинности.**





- Удивляясь, зажмуривают глаза.



A close-up photograph of a woman and a young girl smiling together outdoors. The woman, on the left, has long dark hair and is holding a bouquet of white flowers. The girl, on the right, has blonde hair styled in braids and is wearing a pink floral dress. They are both looking towards each other with joyful expressions. The background is a soft-focus green field.

**11 мая - День матери**  
В этот день президент  
Финляндии награждает знаками  
почета многодетных матерей и  
женщин, принимающих детей на  
воспитание.



kiitos huomiota !!!

Спасибо за внимание!!!