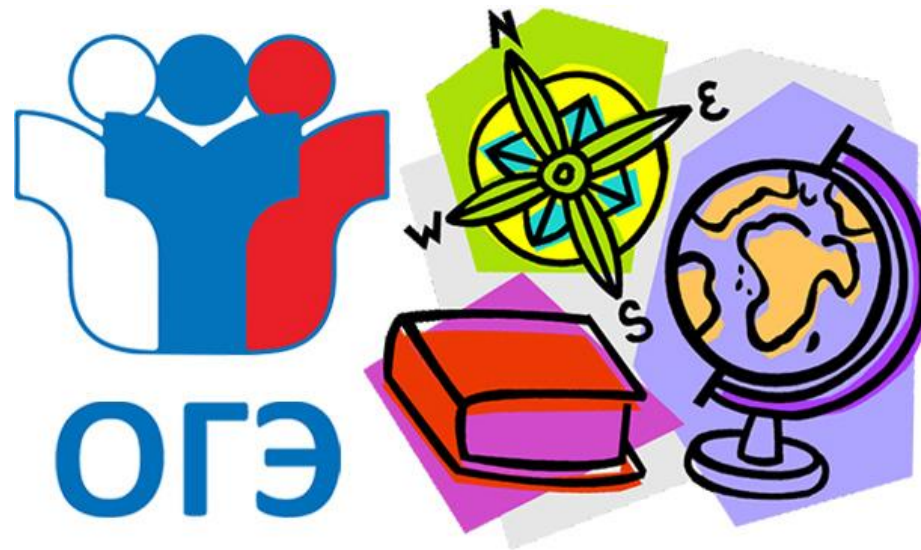


Материки, океаны, народы и страны

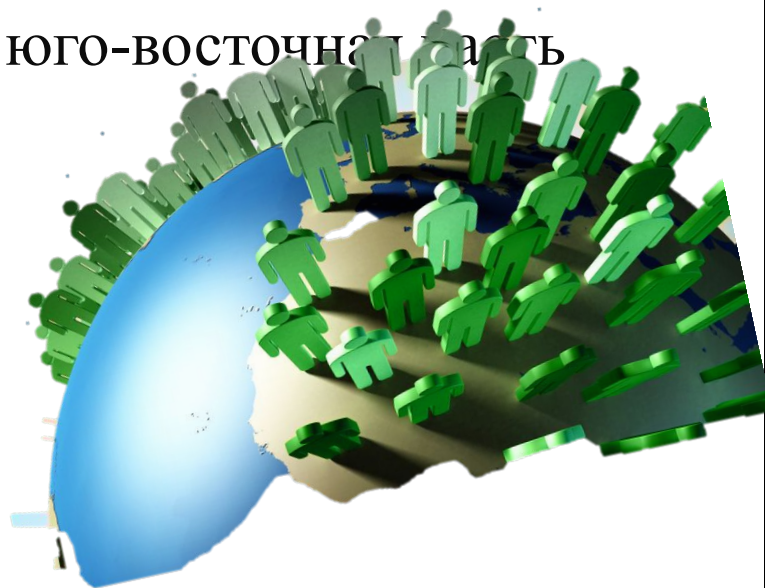


Население Земли.

Численность населения Земли.

Этносы.

- Численность населения мира превышает 7,3 млрд человек.
- Население размещено не равномерно.
- Район концентрации: южная и юго-восточная часть Евразии.



Первая десятка стран по численности населения в 2005г. и 2015г.

	Страна	Численность населения, млн чел., июль 2005 г.		Страна	Численность населения, млн чел., июль 2015 г.
1	Китай	1306	1	Китай	1367
2	Индия	1080	2	Индия	1252
3	США	295	3	США	321
4	Индонезия	242	4	Индонезия	256
5	Бразилия	186	5	Бразилия	204
6	Пакистан	162	6	Пакистан	199
7	Бангладеш	144	7	Нигерия	182
8	Россия	143	8	Бангладеш	169
9	Нигерия	129	9	Россия	146
10	Япония	127	10	Япония	127

Основные понятия

- Процесс распределения и перераспределения населения по территории называется *расселением*.
- Главный показатель характеристики размещения – *плотность населения*.
- *Плотность населения* – степень населенности, густота населения данной территории. Выражается числом постоянных жителей, приходящихся на единицу общей плотности (обычно на 1 км²) территории.

$$\text{ПЛОТНОСТЬ НАСЕЛЕНИЯ} = \frac{\text{ЧИСЛЕННОСТЬ НАСЕЛЕНИЯ}}{\text{ПЛОЩАДЬ ТЕРРИТОРИИ НАСЕЛЕНИЯ}} \quad (\text{ЧЕЛ./КМ}^2)$$

Размещение населения зависит от:

- особенностей природных условий местности (насколько они благоприятны для жизни и хоз. деятельности человека);
- специфика исторического развития: как происходило заселение и освоение данной конкретной территории;
- уровня социально-экономического развития и размещения производства.

Наиболее освоенные и самые плотно заселённые территории:

- древнего орошаемого земледелия – долина Нила, Индо-Ганская и Месопотамская низменности, великая Китайская равнина, остров Ява, дельты рек полуострова Индокитай и Японские острова;
- западная Европа, восточная часть Северной Америки;
- прибрежные районы Южной Америки, Африки, Австралии.

Средняя плотность населения на земном шаре составляет около 50% человек на 1 км².

От 3 человек от 1 км² в Австралии до 130 человек на 1 км² в Азии.

1 км²

Ещё более значительны контрасты в плотности населения по странами.

Первые пять стран с наименьшей средней плотностью населения, 2015 г.

	Страна	Средняя плотность населения, чел./км²
1	Монголия	1,93
2	Австралия	2,96
3	Исландия	3,31
4	Ливия	3,64
5	Канада	3,86

Первая десятка стран с наибольшей средней плотностью населения, 2015 г.

	Страна	Средняя плотность населения, чел./км²
1	Бангладеш	1298
2	Китай	648
3	Республика Корея	494
4	Индия	357
5	Япония	336

Разные традиционные жилища:

Юрта у монголов, казахов, киргизов – жителей степей, ведущих кочевой образ жизни, скотоводов (держат овец, коз, лошадей, коров, яков). Традиционная одежда и обувь изготавливается из шкур и кож, преимущественно домашних, а также диких животных, из войлока, шерсти овец и войлока.



Разные традиционные жилища:

Чум (у ненцев, хантов – обитателей тундры, кочевников) – переносные и стационарные каркасные постройки. Шестовой чум покрыт ровдугой летом и оленьими шкурами зимой. Традиционные занятия – оленеводство, охота на дикого северного оленя.



Разные традиционные жилища:

Яранга у кочевых жителей побережий Крайнего Севера: коряков, чукчей, юкагиров и эвенков. Основные отрасли хозяйства – рыболовство и морской промысел.



Разные традиционные жилища:

Иглу – это ледяные жилища эскимосов.



Вывод:

- Народы создают себе жилища с учётом тех удобств, которые они могут себе представить, находясь в определенных природных условиях. Формы строений, материалы, из которых выстраивается жилище, свидетельствует об их приспособленности к природным условиям территории.
- Различия между народами проявляются и в традиционных занятиях, например: оленеводство у народов Севера; резьба кости у эскимосов, промысел морского зверя и рыболовство – у поморов, чукчей. Алеутов, эскимосов; кустарное ткачество у народов Средней Азии.

Тренировочные задания

1. В какой части света сосредоточена примерно половина всего населения Земли?

Ответ: Азия.

2. В какой из перечисленных стран численность населения наибольшая?

- 1) Германия
- 2) США
- 3) Аргентина

Ответ: 2.

3. Используя данные таблицы 1, расположите перечисленные страны по степени возрастания численности их населения, начиная со страны с наименьшей численностью населения.

- 1) Бразилия
- 2) Китай
- 3) Япония

Ответ: 312.

4. Используя данные таблицы 2, определите, в какой из перечисленных стран средняя плотность населения наибольшая.

- 1) Бангладеш
- 2) Канада
- 3) Монголия
- 4) Австралия

Ответ: 1.

5. Используя данные таблицы 2, определите, в какой из перечисленных стран средняя плотность населения наименьшая.

- 1) Республика Корея
- 2) Исландия
- 3) Япония
- 4) Индия

2

Ответ: _____.

6. Традиционным жилищем какого из перечисленных народов является юрта из войлока, валенного из овечьей или верблюжьей шерсти?

- 1) карелы
- 2) казахи
- 3) ненцы

2

Ответ: _____.

7. Традиционным жилищем какого из перечисленных народов является шатёр из оленьих шкур — яранга?

- 1) калмыки
- 2) чукчи
- 3) чувашаи

Ответ: 2.

8. Традиционным занятием какого из перечисленных народов является оленеводство?

- 1) башкиры
- 2) осетины
- 3) ненцы

Ответ: 3.

9. Кустарное ткачество — традиционное занятие многих азиатских народов. Ещё в раннем Средневековье высоко ценились хлопчатобумажные и шёлковые узорные ткани, производимые в оазисах Средней Азии. В культуре и хозяйственной деятельности какого из перечисленных народов это ремесло занимало особое место?

- 1) буряты
- 2) монголы
- 3) узбеки

Ответ: 3.

10. Используя карты атласа, определите, о каком народе России идёт речь.

Народ алтайской семьи, большинство верующих исповедует буддизм, традиционным жилищем является юрта. На территории России проживает главным образом в Нижнем Поволжье.

Ответ: Калмыки.

Многообразие стран. Основные черты природы, особенности населения, природные ресурсы, основные виды хозяйственной деятельности стран.

В экзаменационных работах, кроме численности населения крупных государств, проверяется знание площади территории стран, их столиц. Необходимо знать названия столиц крупных государств. Особое внимание нужно обратить на страны, в которых столица не является самым крупным по численности населения городом страны:

США (Вашингтон)

Канада (Оттава)

Австралия (Канберра)

Китай (Пекин)

Турция (Анкара)

Бразилия (Бразилиа)

- При подготовке к экзамену не стоит ограничиваться повторением материала, изложенного в учебниках. Большая часть заданий КИМ ОГЭ рассчитана на применение знаний.
- Для того чтобы определить страну по её краткому описанию, так же нужно применить ранее полученные знания по темам: «Рельеф», «Климат», «Природные зоны».
- Очень важно обратить внимание на всю совокупность признаков.
- При работе с описанием текста страны, необходимо использовать статистические данные справочных материалов по различным темам.

Соединённые Штаты Америки

а) *Географическое положение и площадь территории.* США входят в первую пятёрку стран мира по размерам территории, являются второй по площади на материке Северная Америка и в части света Америка (см. табл. 1), имеют выход к трём океанам, сухопутную границу с двумя государствами, морскую границу с Россией (см. карты атласа).

б) *Население.* По численности населения входят в первую тройку стран мира, являются самой крупной по численности населения в Америке (см. табл. 1). Коренные жители — индейцы. Характерен миграционный прирост, входят в первую пятёрку стран с очень высоким уровнем качества жизни. Наиболее плотно заселены северо-восток и Восточное побережье. Столица не самый крупный по численности населения город в стране.

в) *Природные условия и ресурсы.* Находятся в нескольких климатических поясах. На западе — высокие горы Кордильеры (сейсмичность территории) (см. карты атласа). Богат и многообразен природно-ресурсный потенциал. По добыче нефти, природного газа, каменного угля входят в первую тройку стран мира. Разведаны различные рудные полезные ископаемые.

г) *Хозяйство.* Одна из высокоразвитых стран мира. Является крупным производителем и экспортёром многих видов промышленной (стали, машин и оборудования и др.) и сельскохозяйственной (пшеницы, кукурузы) продукции.

Япония

а) *Географическое положение и площадь территории.* Япония находится на четырёх крупных и множестве мелких островов. Имеет морскую границу с Россией (см. карты атласа).

б) *По форме правления* — монархия.

в) *Население.* По численности населения входит в первую десятку стран мира. По составу населения Япония — однонациональное государство. Столица — один из самых крупных по численности населения городов в мире. Большая часть населения сосредоточена на Тихоокеанском побережье страны.

г) *Природные условия и ресурсы.* Находится в нескольких климатических поясах (см. карты атласа). Природно-ресурсный потенциал беден. Практически всё необходимое минеральное сырьё и топливо страна импортирует. На территории страны часты землетрясения и происходят извержения вулканов.

д) *Хозяйство.* Является крупным производителем и экспортёром многих видов промышленной (стали, машин и оборудования, автомобилей, судов, электроники и др.) продукции, импортёром минерального сырья, топлива и сельскохозяйственной продукции. Основные промышленные центры сконцентрированы на Тихоокеанском побережье страны. Высокоразвит морской транспорт.

Канада

а) *Географическое положение и площадь территории.* Имеет сухопутную границу лишь с одним государством. Входит в первую тройку стран мира по размерам территории, самая большая на материке Северная Америка и в части света Америка (см. табл. 1), имеет выход к трём океанам (см. карты атласа). Её территорию пересекает Северный полярный круг.

б) *Население.* По численности населения — третья на материке, на котором расположена. Средняя плотность населения составляет примерно 4 чел./км² (см. табл. 2 из справочных материалов к уроку 7). Характерен миграционный прирост населения.

Большая часть населения сосредоточена на юге и юго-востоке страны, вдоль границы с США. Столица не самый крупный город страны. Два официальных языка: английский и французский.

в) *Природные условия и ресурсы.* Находится в нескольких климатических поясах. Природно-ресурсный потенциал богат. Страна обладает практически всем необходимым минеральным сырьём и топливом для развития собственной промышленности, богата лесными и водными ресурсами. На западе, горной территории страны, происходят землетрясения (см. карты атласа).

г) *Хозяйство.* Является одной из высокоразвитых стран. Крупный производитель и экспортёр различных видов промышленной (стали, машин и оборудования и др.) и сельскохозяйственной (зерна) продукции. По добыче природного газа и нефти относится к числу ведущих стран в мире. Экспортирует многие виды минерального сырья и топлива.

Германия

а) *Географическое положение и площадь территории.* Имеет выход к морю. Одна из крупных по площади территории страна зарубежной Европы (см. карты атласа).

б) *Население.* По численности населения — самая крупная в зарубежной Европе страна. Характерен миграционный прирост населения.

в) *Природные условия и ресурсы.* На севере расположена Северо-Германская низменность. Природно-ресурсный потенциал ограничен. Рурский каменноугольный бассейн.

г) *Хозяйство.* Является одной из высокоразвитых стран. Крупный производитель и экспортёр многих видов промышленной (стали, машин и оборудования, автомобилей и др.) и сельскохозяйственной, например пшеницы, продукции.

Австралия

а) *Географическое положение и площадь территории.* Находится в Южном полушарии (см. карты атласа).

б) Входит в состав Содружества независимых государств, возглавляемого Великобританией.

в) *Население.* Средняя плотность населения составляет примерно 3 человека на 1 км² (см. табл. 2 из справочных материалов к уроку 7). Характерен миграционный прирост населения. Большая часть населения сосредоточена на востоке и юго-востоке страны. Столица не самый крупный город страны.

г) *Природные условия и ресурсы.* Большая часть находится в тропическом климатическом поясе. Нет крупных рек. Центральную часть страны занимает пустыня. Своеобразный органический мир: много эндемиков — ехидна, утконос, кенгуру, коала и др. Природно-ресурсный потенциал богат: разведаны запасы каменного угля, железных, медных руд (см. карты атласа).

д) *Хозяйство.* Является крупным производителем и экспортёром каменного угля, железных и медных руд, промышленной (стали, машин и оборудования и др.) и сельскохозяйственной, например пшеницы, мяса и шерсти овец, продукции.

Китай

а) *Географическое положение и площадь территории.* Имеет выход к морям Тихого океана. Входит в первую тройку стран мира по размерам территории, вторая по площади на материке Евразия и в части света Азия (см. табл. 1, карты атласа).

б) *Население.* Китай — первая страна мира по численности населения. Население многонационально. Большая часть — сельские жители. Столица не самый крупный город страны.

в) *Природные условия и ресурсы.* Находится в нескольких климатических поясах. Для восточных провинций характерен муссонный климат. На западе и центральной части территории страны происходят землетрясения. На территории Китая находится самая высокогорная пустыня мира, реки Янцзы и Хуанхэ (см. карты атласа). Природно-ресурсный потенциал богат. Страна обладает практически всем необходимым минеральным сырьём и топливом для развития собственной промышленности, а также агроклиматическими ресурсами для развития сельского хозяйства.

г) *Хозяйство.* Является одной из быстроразвивающихся стран. Является крупным производителем и экспортёром многих видов промышленной продукции и одним из крупнейших производителей сельскохозяйственной продукции (зерна, чая). Главная сельскохозяйственная культура — рис. Высокоразвит морской транспорт.

Индия

Индия

а) *Географическое положение и площадь территории.* Омывается водами Индийского океана. Входит в первую десятку стран мира по площади территории, третья по площади территории в Азии (см. табл. 1, карты атласа).

б) Бывшая британская колония.

в) *Население.* Индия — вторая по численности населения страна мира. Население многонационально.

г) *Природные условия и ресурсы.* Находится в субэкваториальном климатическом поясе. В центральной части страны расположено плоскогорье Декан, на северо-западе, севере и северо-востоке страны — горы, здесь происходят землетрясения (см. карты атласа). Природно-ресурсный потенциал богат. Страна обладает практически всем необходимым минеральным сырьём и топливом для развития собственной промышленности, а также агроклиматическими ресурсами для развития сельского хозяйства (Индо-Гангская низменность, плоскогорье Декан). По территории Индии протекают реки Инд и Ганг.

д) *Хозяйство.* Является крупным производителем различных видов промышленной и сельскохозяйственной продукции. Является одной из крупных стран по добыче железных руд, каменного угля; по производству продукции сельского хозяйства: пшеницы, риса, сахарного тростника, хлопка, чая.

Бразилия

а) *Географическое положение и площадь территории.* Омывается водами Атлантического океана. Входит в первую пятёрку стран мира по площади территории, третья по площади территории в Америке (см. табл. 1, карты атласа).

б) Бывшая португальская колония.

в) *Население.* Бразилия — вторая по численности населения страна Америки. Крупные города находятся на востоке страны (на Атлантическом побережье). Столица не самый крупный город страны. Официальный язык — португальский. Религия большинства верующего населения — христианство.

г) *Природные условия и ресурсы.* Находится в нескольких климатических поясах. Территорию страны пересекает экватор (см. карты атласа). Бразилия располагает на крупнейшей низменности мира, по ней протекает одна из самых длинных и самая полноводная река в мире — Амазонка. Природно-ресурсный потенциал богат. Страна обладает многими видами минерального сырья и топлива для развития собственной промышленности, а также агроклиматическими ресурсами для развития сельского хозяйства. Богата водными и лесными ресурсами (см. карты атласа).

д) *Хозяйство.* Является крупным производителем различных видов промышленной и сельскохозяйственной продукции. По добыче и экспорту железных руд, производству и экс-

порту кукурузы, сахарного тростника, кофе и хлопка — одна из ведущих стран в мире. Главные промышленные центры Бразилии находятся на океаническом побережье. Экспортирует различную промышленную продукцию, кофе, сахар-сырец.

Мексика

а) *Географическое положение и площадь территории.* Омывается водами двух океанов: Тихого и Атлантического. По площади территории занимает третье место в Северной Америке (см. карты атласа).

б) *Население.* Мексика — вторая по численности населения страна Северной Америки. Столица — один из крупнейших городов мира. Официальный язык — испанский.

в) *Природные условия и ресурсы.* Находится в нескольких климатических поясах. Территорию страны пересекает Северный тропик (см. карты атласа). На территории страны часто происходят землетрясения и извержения вулканов. Разведаны крупные запасы медных руд, нефти.

г) *Хозяйство.* Развита добывающая и обрабатывающая промышленность. По добыче медных руд и по производству кукурузы — одна из ведущих стран в мире.

Тренировочные задания

1. Какая страна является наиболее крупной по размерам территории?

- 1) Китай
- 2) Канада
- 3) Индия

Ответ: 2 .

2. Установите соответствие между страной и её столицей: к каждому элементу первого столбца подберите соответствующий элемент из второго столбца.

СТРАНА

- А) Египет
- Б) Индонезия

СТОЛИЦА

- 1) Каир
- 2) Тегеран
- 3) Джакарта

Запишите в таблицу выбранные цифры под соответствующими буквами.

Ответ:

А	Б
1	3

3. Верны ли следующие утверждения о Соединённых Штатах Америки?

- А) Страна является крупнейшей по площади территории в Северной Америке.
- Б) Страна является крупнейшей по численности населения в Северной Америке.

- 1) верно только А
- 2) верно только Б
- 3) верны оба утверждения
- 4) оба утверждения неверны

Ответ: 2.

4. Какое утверждение о природе Австралии верно?

- 1) В рельефе Австралии преобладают горы.
- 2) Высота наивысшей точки материка превышает 5000 м.
- 3) В Австралии нет действующих вулканов.
- 4) В Австралии много полноводных рек.

Ответ: 3.

5. Определите страну по следующим данным: «Эта европейская страна расположена на полуострове. Её территорию пересекает нулевой меридиан. Имеет выход к морю, которое омывает побережье трёх частей света».

- 1) Греция
- 2) Испания
- 3) Швеция
- 4) Италия

Ответ: 2.

6. Туристические фирмы разных стран разработали слоганы (рекламные лозунги) для привлечения туристов на свои островные территории. Установите соответствие между слоганом и странами: к элементу первого столбца подберите соответствующий элемент из второго столбца.

СЛОГАН

Здесь вас ждёт незабываемый отдых с приятным климатом, золотыми песчаными пляжами, чистыми водами Тихого океана, коралловыми садами!

1

Ответ: _____.

СТРАНА

- 1) Филиппины (Филиппинские острова)
- 2) Испания (Канарские острова)

7. Туристические фирмы разных стран разработали слоганы (рекламные лозунги) для привлечения туристов на свои островные территории. Установите соответствие между слоганом и странами: к элементу первого столбца подберите соответствующий элемент из второго столбца.

СЛОГАН

Вас ждут живописные пляжи Атлантики и чудеса тропического рая!

2

Ответ: _____.

СТРАНА

- 1) Мальдивы (Мальдивские острова)
- 2) Испания (Канарские острова)

Контрольные задания

1. Какая страна является крупнейшей по размерам территории?

- 1) Бразилия
- 2) Канада
- 3) Австралия
- 4) Россия

Ответ: _____.

2. Какой из перечисленных городов является столицей государства?

- 1) Милан
- 2) Вашингтон
- 3) Барселона
- 4) Рио-де-Жанейро

Ответ: _____.

3. Туристические фирмы разных стран разработали слоганы (рекламные лозунги) для привлечения туристов в свои страны. Установите соответствие между слоганами и странами: к каждому элементу первого столбца подберите соответствующий элемент из второго столбца.

СЛОГАН

А) Добро пожаловать в страну, где можно побывать в самой высокогорной пустыне мира, на нагорье, расположенном выше 4000 м над уровнем моря!

Б) Добро пожаловать на отдых в нашу страну, где величественные густые леса, чистейшие озёра с великолепной рыбалкой и белые ночи!

СТРАНА

- 1) Китай
- 2) Чехия
- 3) Финляндия
- 4) Германия

Запишите в таблицу выбранные цифры под соответствующими буквами.

Ответ:

А	Б

4. Туристические фирмы разных стран мира разработали слоганы (рекламные лозунги) для привлечения туристов в свои страны. Установите соответствие между слоганами и странами: к каждому элементу первого столбца подберите соответствующий элемент из второго столбца.

СЛОГАН

А) Добро пожаловать в страну, где можно насладиться великолепными видами не только белоснежных Альп, но и прекрасных альпийских лугов!

Б) Приезжайте к нам — в страну вечного праздника жизни, где правят яркое «восточное» солнце и тёплое южное море! Ознакомьтесь с историей античного города Карфаген!

СТРАНА

- 1) Тунис
- 2) Мексика
- 3) Австрия
- 4) Финляндия

Запишите в таблицу выбранные цифры под соответствующими буквами.

Ответ:

А	Б

5. Определите страну по её краткому описанию.

Эта страна — одна из крупнейших по территории и численности населения стран мира. Имеет выход к трём морям одного океана. По её территории протекают две великие реки. Страна является родиной многих культурных растений: риса, проса, сои, чая. Добывают уголь, руды железа и многих цветных металлов.

Ответ: _____.

6. Определите страну по её краткому описанию.

Эта страна входит в пятёрку стран по численности населения. Находится в двух полушариях; омывается водами двух океанов. Страна богата такими полезными ископаемыми, как нефть, оловянные руды, бокситы. Здесь часто происходят землетрясения, имеются действующие вулканы. Эта страна преимущественно сельскохозяйственная, большая часть её населения занимается земледелием, основной сельскохозяйственной культурой является рис.

Ответ: _____.

7. Определите страну по её краткому описанию.

Эта страна расположена на одном из полуостровов Европы. На небольшом участке она имеет сухопутную границу с Россией. Значительную часть её территории занимают горы. Вблизи её побережья проходит тёплое океаническое течение. Основные природные богатства страны: гидроэнергетический потенциал рек, морские ресурсы, а также запасы природного газа и нефти, имеющиеся в шельфовой зоне одного из омывающих её морей.

Ответ: _____.

8. Определите страну по её краткому описанию.

Это одна из крупных по площади территории стран мира; имеет выход к трём океанам. На её территории находится крайняя точка материка, на котором она находится. По суше граничит только с одним государством. Страна богата полезными ископаемыми, лесными, водными, земельными ресурсами.

Ответ: _____.

9. Определите страну по её краткому описанию.

Эта страна относится к числу крупных по численности населения и по площади (занимает почти половину площади материка) стран мира. Она имеет выход лишь к Атлантическому океану. Рельеф равнинный: здесь находится одна из крупнейших по площади в мире низменностей и одно из крупнейших в мире плоскогорий. Здесь протекает самая полноводная река мира. Страна богата рудными полезными ископаемыми, водными, лесными ресурсами. В этой стране много городов, которые сосредоточены в основном на океаническом побережье.

Ответ: _____.

ОТВЕТЫ:

Задание 1	Задание 2	Задание 3	Задание 4	Задание 5	Задание 6	Задание 7
4	2	13	31	Китай	Индонезия	Норвегия

Задание 8	Задание 9
Канада	Бразилия

Используемая литература

1. *Барабанов В.В., Амбарцумова Э.М., «Я сдам ОГЭ! География. Модульный курс. Практика и диагностика».* Москва. Изд. «Просвещение», 2017.