



ГЕОГРАФИЧЕСКОЕ ПОЛОЖЕНИЕ ЛИПЕЦКОЙ ОБЛАСТИ

Составила: учитель географии МБОУ ООШ с. Коробовка
Шатунова Людмила Валентиновна

ЛИПЕЦКАЯ ОБЛАСТЬ ОБРАЗОВАНА 6 ЯНВАРЯ 1954 ГОДА

Липецкая область относится к числу малых областей России, хотя она сравнима с отдельными областями, республиками и даже зарубежными государствами. Она занимает территорию в 24,1 тыс. кв. км, что составляет 0,14% территории Российской Федерации.

Липецкая область располагается в центре Европейской России и целиком находится в лесостепной ландшафтной зоне. Область имеет форму неправильной трапеции.

Вследствие географического положения Липецкой области в центре лесостепной зоны Русской равнины, его ландшафту свойственны переходные черты от западной (украинской) лесостепи к лесостепи Заволжья.

Крайняя южная точка области находится в Воловском районе: с. Нижнее Чесночное на $51^{\circ}53'$ с. ш., $38^{\circ}03'$ в. д.; северная точка – в Данковском: с. Горлово на $53^{\circ}35'$ с. ш., 39° в. д.

Крайняя западная точка лежит в Измалковском районе: дер. Луговая на $37^{\circ}42'$ в. д., 52° с. ш., а восточная точка – в Добринском: совх. Петровский на $40^{\circ}46'$ в. д., 52° с. ш.

Положение области в центральной части страны создает благоприятные условия для ее экономического развития. Это наличие разнообразных транспортных магистралей, пересекающих область и связывающих ее со многими районами России и зарубежными странами: железных дорог, автотрасс, газопроводов, линий электропередач, воздушных и водных путей. Особую роль играют железные и автомобильные дороги, связывающие Липецкую область с промышленным Центром, Поволжьем, Югом и Западом страны. Хорошо развитая транспортная сеть благоприятствует своевременному получению необходимого сырья, топлива, оборудования и вывозу за пределы области сельскохозяйственной продукции, машин, промышленного оборудования, строительных материалов.

Экономико-географическое положение области определяется близостью к Москве, размещением ее территории на транспортных магистралях, по которым к столице поступают топливо, сырье и различные материалы.

Общая протяженность границ Липецкой области превышает 1000 км. С севера на юг область имеет протяжение 203 км, а с запада на восток – 206 км. На севере она граничит с Рязанской, на востоке – с Тамбовской, на юге – с Воронежской, на юго-западе – с Курской, на западе – с Орловской и на северо-западе – с Тульской областями.

Через Липецкую область проложен нефтепровод «Дружба» и газопровод Ставрополь – Москва, благодаря которому Липецк и Елец получают газ; газопровод Уренгой – Помары – Ужгород, дающий газ многим селам и деревням области, проходит линия высоковольтной передачи электроэнергии от Волгограда в Москву, она дает области дополнительную электроэнергию.

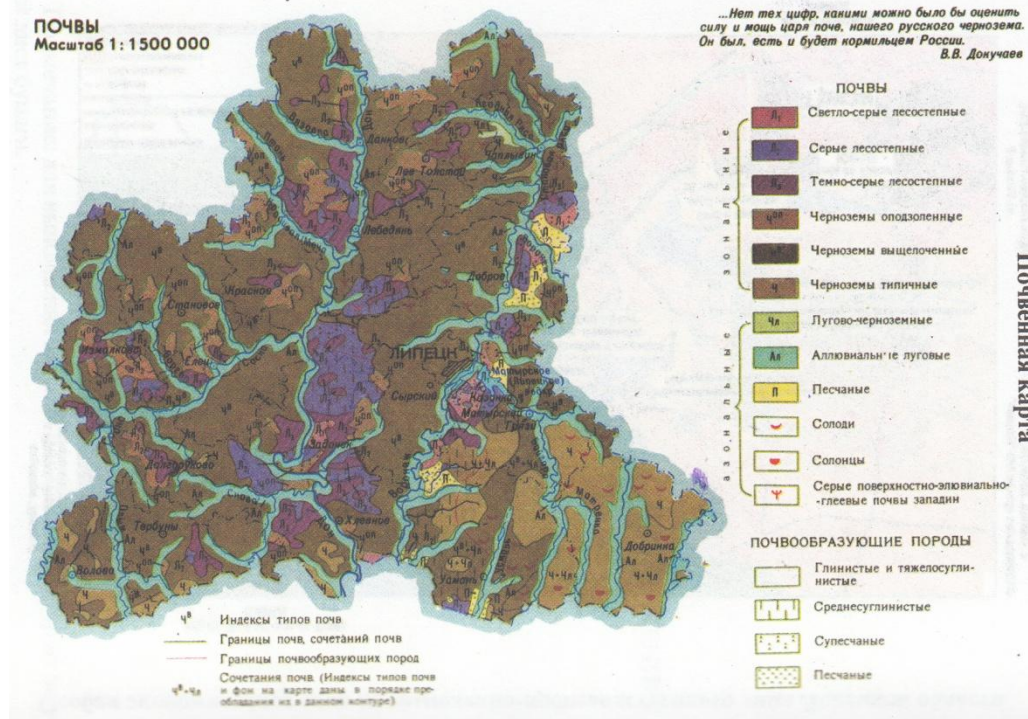


Липецкая область расположена в полосе лесостепи с благоприятным для земледелия климатом, черноземными почвами.

Административным центром области является город Липецк.

Расстояние от города Липецка до Москвы около 520 километров.

Выгодное географическое положение Липецкой области, наличие на ее территории плодородных черноземных почв и разнообразных полезных ископаемых создают благоприятные условия для развития ее хозяйства.

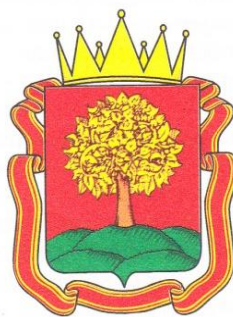


Герб Липецкой области (см. приложение № 6) утвержден 10 июля 2003 года. Описание герба: «В червленом (красном) поле на пяти зеленых холмах (три и два) – золотая липа. Щит увенчан золотой земельной короной и окружен лентой ордена Ленина» (Закон Липецкой области «О гербе и флаге Липецкой области», статья 4).

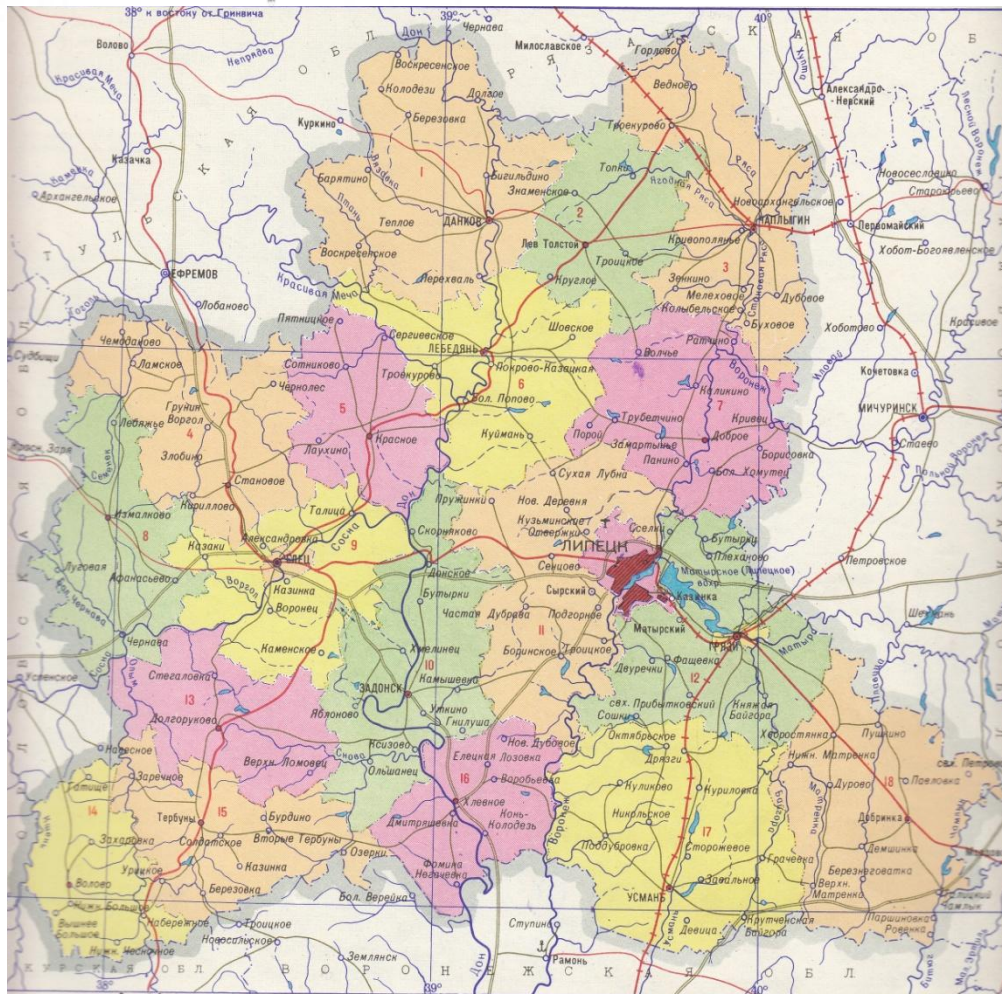
Красный (червленый) цвет символизирует доблесть воинов, которые во всех битвах, начиная с татаро-монгольского нашествия, были примером патриотического отношения к своей отчизне. Зеленый цвет – символ плодородия липецкой земли. Пять холмов символизируют пять областей Черноземья, из частей которых была образована Липецкая область: Тамбовская, Тульская, Орловская, Рязанская, Воронежская.

Герб Липецкой области

Приложение № 6



В настоящее время в состав Липецкой области входят 18 административных районов. В ее составе 8 городов, в том числе Липецк, Елец – областного подчинения, а Грязи, Данков, Задонск, Лебедянь, Усмань и Чаплыгин – районного.



Районы и районные центры

Районы	Районные центры
Воловский	с. Волово
Грязинский	г. Грязи
Данковский	г. Данков
Добринский	р. п. Добринка
Добровский	с. Доброе
Долгоруковский	с. Долгоруково
Елецкий	г. Елец
Задонский	г. Задонск
Измалковский	с. Измалково
Краснинский	с. Красное
Лебединский	г. Лебедянь
Лев-Толстовский	р. п. Лев-Толстой
Липецкий	г. Липецк
Становлянский	с. Становое
Тербунский	р. п. Тербуны
Усманский	г. Усмань
Хлебенский	с. Хлевное
Чаплыгинский	г. Чаплыгин