



Столица	Йошкар-Ола
Площадь	73-я
- Всего	23 375 км²
- % водн. пов.	2,8
Население	65-я
- Всего	≈ 690 349 ^Ш (2013)
- Плотность	29.53 чел./км ²
ВРП	71-я

Республика Марий Эл

(луговомар. *Марий Эл*, горномар. *Мары Эл*) — республика на востоке европейской части России,

субъект Российской Федерации, входит в состав Приволжского федерального округа. Согласно конституции Республики Марий Эл, является республикой (государством) в составе Российской Федерации





Население

- Численность населения республики по данным Росстата составляет 690 349 чел. (2013).
- Плотность населения — 29,53 чел./км² (2013).
- Городское население — 64,33 % (2013).

Национальный состав

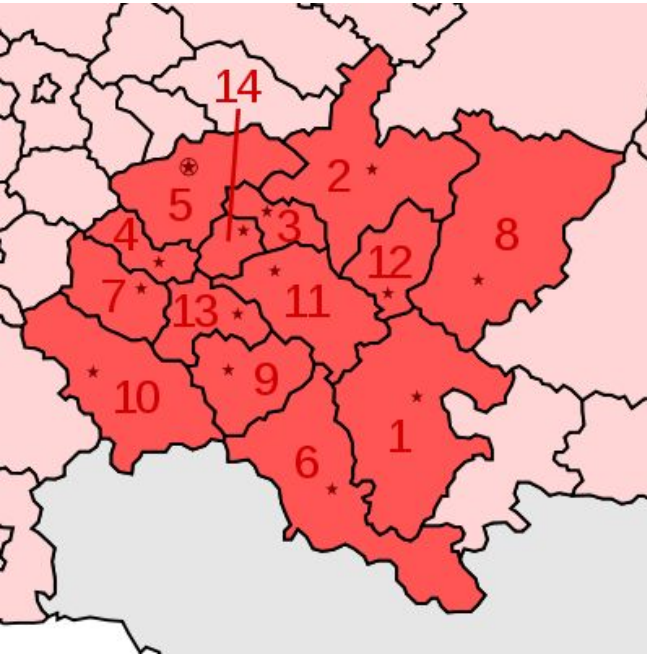
- мари - 42,9%
- русские - 47,5%
- татары - 5,9%
- чувашаи - 1,0%
- украинцы - 0,7%
- другие национальности Российской Федерации - удмурты, мордва, белорусы и др. (более 50 национальностей) - 2,0%.

В городском населении Йошкар-Олы и [Волжска](#), а также ряде сёл в окрестностях Йошкар-Олы и на западе республики преобладают [русские](#).

В сельской местности преобладает марийское население, в Горномарийском районе — [горные марийцы](#), по языку и культуре отличающиеся от [луговых марийцев](#).

В [Звениговском районе](#) расположено несколько [чувашских](#) сёл.





№	Субъект Федерации	Площадь (км²)	Население (чел.)	Административный центр
1	Республика Башкортостан	142 947	↘4 060 957 ^[31]	Уфа
2	Кировская область	120 374	↘1 319 076 ^[32]	Киров
3	Республика Марий Эл	23 375	↘690 349 ^[33]	Йошкар-Ола
4	Республика Мордовия	26 128	↘818 566 ^[34]	Саранск
5	Нижегородская область	76 624	↘3 289 841 ^[35]	Нижний Новгород
6	Оренбургская область	123 702	↘2 016 086 ^[36]	Оренбург
7	Пензенская область	43 352	↘1 368 657 ^[37]	Пенза
8	Пермский край	160 236	↗2 634 461 ^[38]	Пермь
9	Самарская область	53 565	↘3 213 289 ^[39]	Самара
10	Саратовская область	101 240	↘2 503 305 ^[40]	Саратов
11	Республика Татарстан	67 847	↗3 822 038 ^[41]	Казань
12	Удмуртская Республика	42 061	↘1 517 692 ^[42]	Ижевск
13	Ульяновская область	37 181	↘1 274 487 ^[43]	Ульяновск
14	Чувашская Республика	18 343	↘1 243 431 ^[44]	Чебоксары



- Республика Марий Эл расположена в центре европейской части России, преимущественно на левобережье реки Волги. Площадь Марий Эл - 23,4 тыс. кв. км.
- Протяженность территории республики с севера на юг достигает 150 км (от 55°51' до 57°20' с.ш.), с запада на восток составляет 275 км (от 45°40' до 50°15' в.д.).
- С севера, северо-востока и востока она граничит с Кировской областью, с юго-востока и юга - с Республиками Татарстан и Чувашия, а на западе и северо-западе - с Нижегородской областью.
- Географический центр Республики Марий Эл находится в районе поселка [Нолька Медведевского района](#).
- Столица Республики Марий Эл - [Йошкар-Ола](#) (координаты - 56°38' с.ш., 47°52' в.д.).
- Расстояние от [Йошкар-Олы](#) до Москвы - 862 км, до Казани - 146 км, до Кирова - 335 км, до Чебоксар - 93 км, до Нижнего Новгорода - 332 км.



Города республиканского подчинения

Города

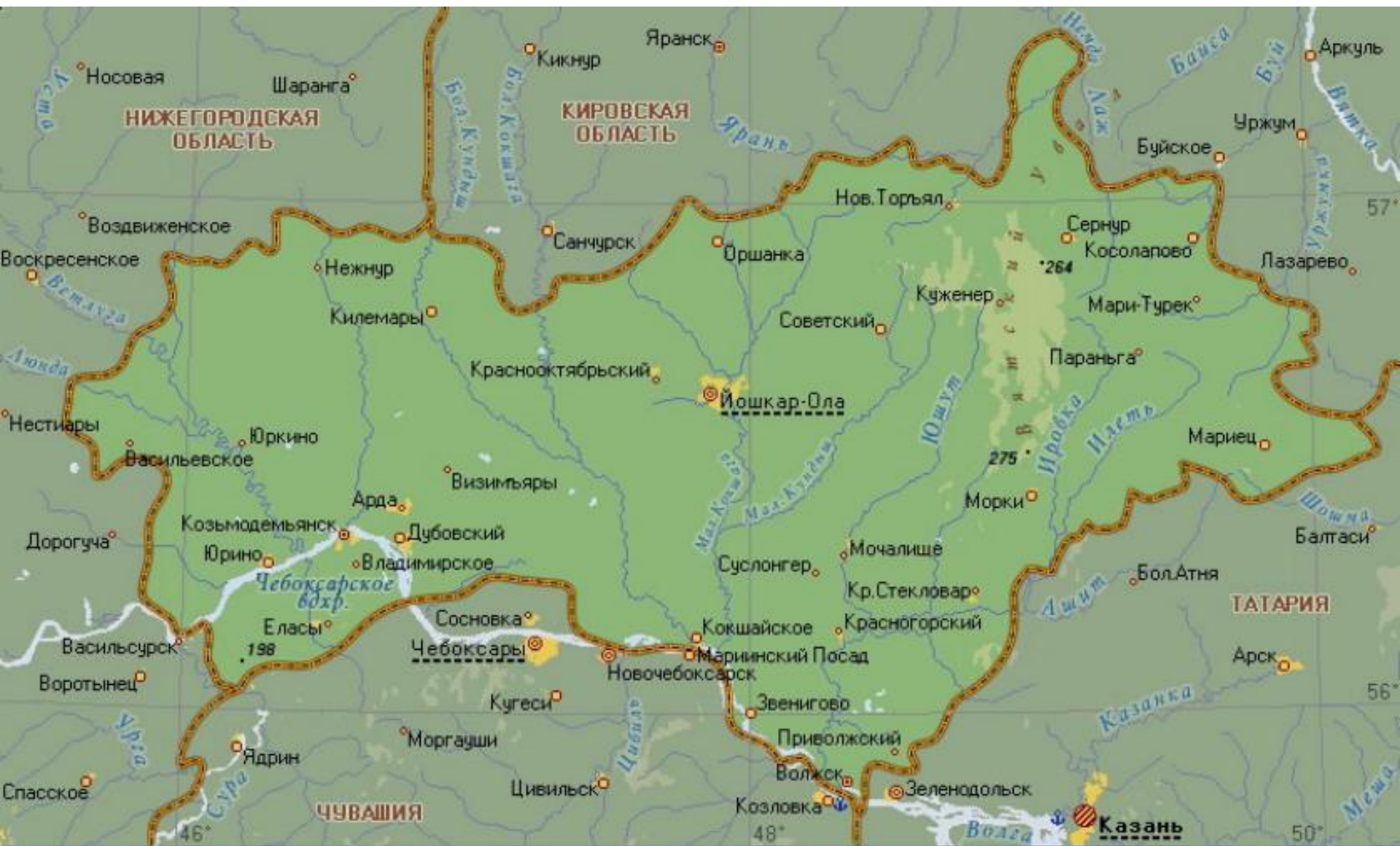
Посёлки городского типа

Морки Районный центр

ЙОШКАР-ОЛА Столица республики



- Марий Эл расположена на востоке [Восточно-Европейской равнины](#), в среднем течении [Волги](#). Большая часть республики приходится на левобережье Волги. [Речная сеть Марий Эл](#) состоит из 19 бассейнов и включает 179 рек с длиной [водотока](#) более 10 км. Большинство рек протекает среди лесных массивов и имеют смешанный тип питания (50 % из них — за счёт талых снеговых вод).
- Западную часть левобережья занимает болотистая [Марийская низменность](#). На западе республики [Волга](#) принимает крупный приток — [Ветлугу](#). Восточнее по низменности протекают левые притоки Волги, берущие начало на южных склонах [Вятских увалов](#): [Малая Кокшага](#) с притоками [Малый Кундыш](#) и [Большая Ошла](#), [Большая Кокшага](#) с притоком [Большой Кундыш](#), [Рутка](#). В их долинах много лесных озёр.
- Восточная часть территории расположена в пределах [Вятских увалов](#) (высота до 275 м), здесь встречаются карстовые формы [рельефа](#), поверхность расчленена долинами рек и оврагами. Среди них реки бассейна [Вятки](#): [Немда](#) с притоками [Лаж](#), [Толмань](#), [Шукшан](#) и др., [Буй](#), [Уржумка](#); левый приток Волги [Илеть](#) с притоками [Шора](#), [Ировка](#) и [Юшут](#).
- На правом берегу Волги расположен лишь один из 14 районов республики — Горномарийский, который занимает северную окраину [Приволжской возвышенности](#). Здесь в Волгу впадают притоки [Сура](#), [Сумка](#), [Юнга](#), [Малая Юнга](#), [Сундырь](#).
- На Волге в пределах республики расположены [Чебоксарское](#) и [Куйбышевское](#) водохранилища.



МАРИЙСКАЯ РЕСПУБЛИКА (МАРИЙ ЭЛ)

По устройству рельефа республику можно разделить на три основные части:

- Северо-восточная возвышенность;
- Марийская низменность;
- Юго-западное возвышенное плато (правобережье).


Северо-восточная возвышенность – это самая высокая часть поверхности Марийской АССР. Здесь находится Марийско-Вятский увал. Наибольшие высоты увала (200-264 м над уровнем моря) находятся в Сернурском и Куженерском районе. Увал имеет куполообразный или сводовый характер. Прорезывающие его речные долины и балки узки, имеют крутые склоны и в некоторых местах напоминают горные ущелья (например, р. Нолька).

Марийская (центральная) низменность протянулась широкой полосой вдоль реки Волги, преобладающие высоты ее 80-110 м (кроме речных долин). Эта песчаная равнина переходит в долину Волги, протекающей по ее южной границе. Слагающие низменность пески нагромодились здесь в дюны (бугры) и гряды. Они сильно оглажены и заросли лесом.

Юго-западное возвышенное плато, или правобережье, является северным краем Приволжской возвышенности. Это древнее плато высотой 150-190 м над уровнем моря. (Реки Сундырка, Малая и Большая Юнга и Сумка, текущие на север, подразделяют территорию правобережья на ряд водоразделов. Восточные и западные их склоны сильно изрезаны мелкими речками, ручьями и многочисленными оврагами.

Климат

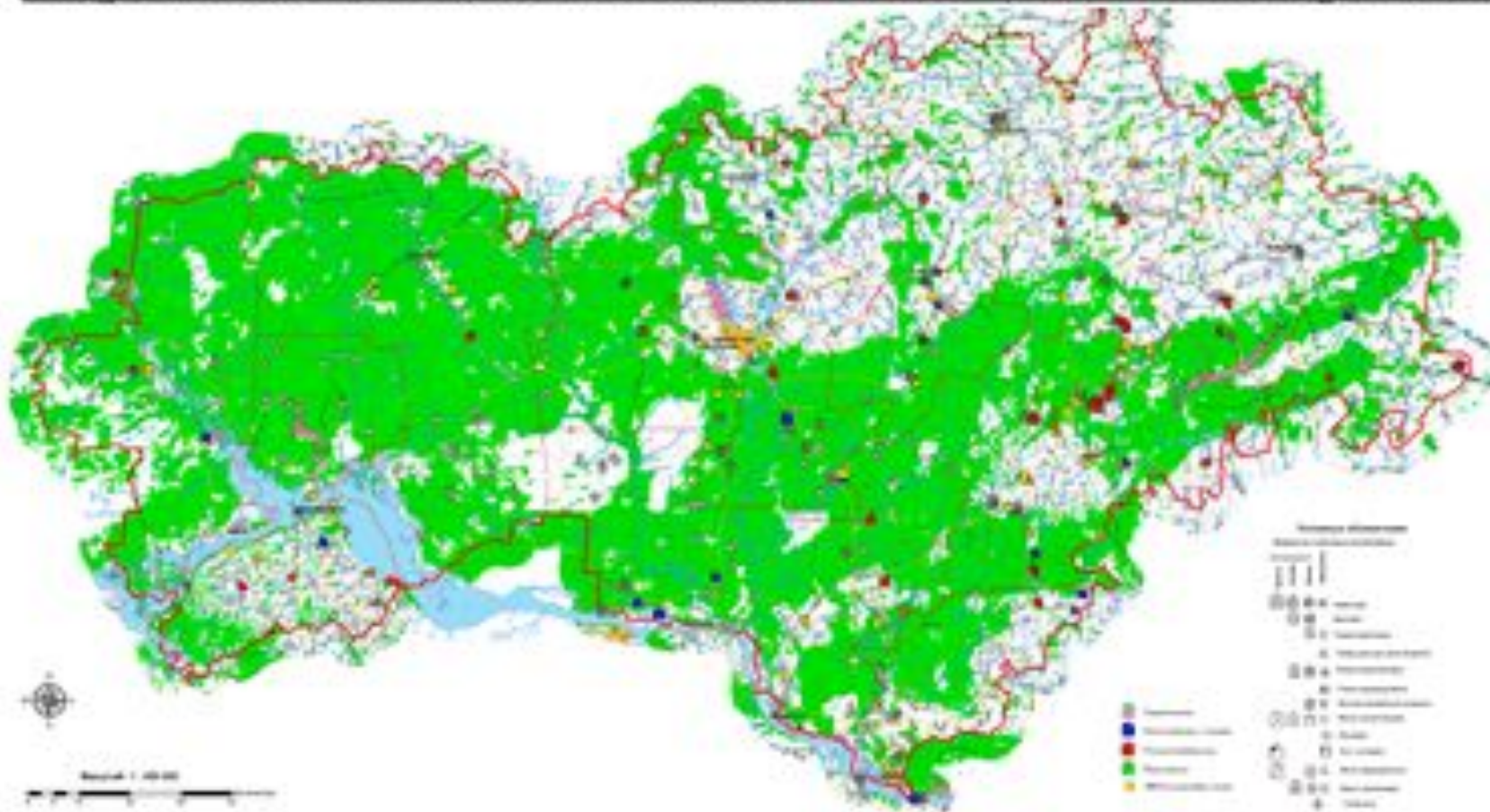
- [Климат](#) умеренно континентальный с длинной холодной зимой и тёплым летом. Средняя температура летом +18...+20 °С. Самая жаркая погода — в середине июля. Воздух прогревается до +24...+28 °С.
- Осенью [погода](#) холодная и влажная с преобладанием сильных пронизывающих ветров и дождей. Возможны ранние [заморозки](#) и [снег](#). [Ноябрь](#) — самый ветреный месяц.
- [Зима](#), как правило, начинается в ноябре. Средняя температура зимы –18... –19 °С. Самый холодный месяц — [январь](#). Республика Марий Эл — отличное место для занятий зимними видами спорта: [лыжи](#), [коньки](#). [Весна](#), в целом, прохладная и сухая.
- Летний максимум температуры воздуха +40° в последний раз наблюдался в июле 1971 года. Температура воздуха +30° и выше отмечается в среднем в течение 10 дней в году.
- Самыми холодным месяцем в году является январь. Понижение температуры воздуха до -30° и ниже в зимний период явление не редкое, но такие периоды морозной погоды, как правило, бывают непродолжительными. Абсолютный минимум температуры воздуха - 52,0° зарегистрирован на территории республики 31 декабря 1978 года.
- Территория республики относится к зоне неустойчивого увлажнения. Наряду с достаточным, иногда избыточным увлажнением, отмечаются засушливые годы и сезоны. Атмосферные осадки выпадают в течение года неравномерно. За год в среднем выпадает 532 мм осадков, в теплый период 371 мм. Наибольшее количество осадков выпадает в июле. В отдельные годы выпадает две месячные нормы осадков.
- В летний период дожди выпадают преимущественно в виде кратковременных ливней, часто сопровождающихся грозами, шквалистым усилением ветра, иногда с градом. В среднем за летний период отмечается до 30 дней с грозами и 1-2 дня с градом. Диаметр градин обычно бывает менее 10 мм, но иногда достигает 20-30 мм и более. При шквалах порывы ветра часто достигают 17-22 м/с, иногда 25 м/с и более.

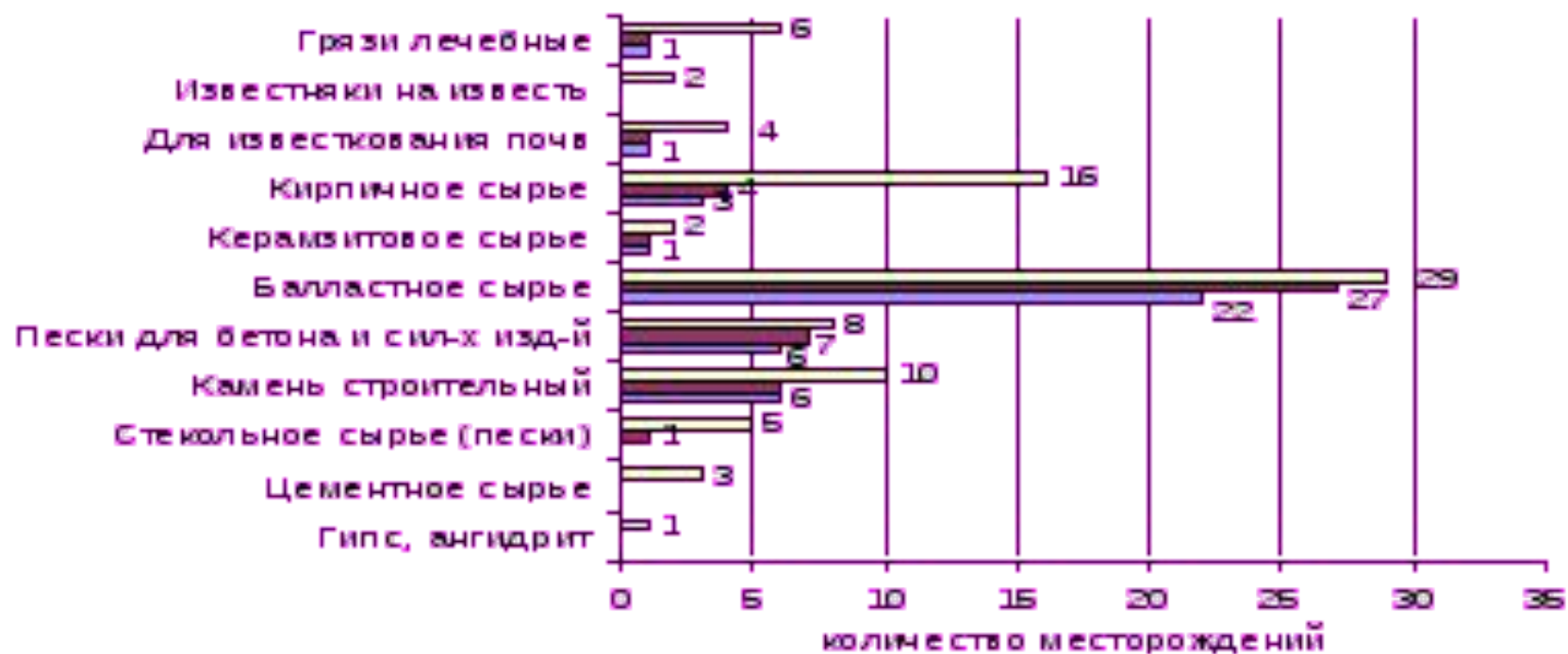
- 
- A scenic view of a forested landscape. In the foreground, there is a dense forest of green trees. In the middle ground, a valley opens up with a small settlement of white buildings and a church spire. The background shows a vast expanse of forest under a blue sky with scattered white clouds.
- Марий Эл расположена в подтаёжной зоне. Почвы преимущественно дерново-подзолистые, болотные, серые лесные. Смешанные леса (сосна, пихта, ель, берёза) занимают свыше 50% территории (в основном на западе и в центральных районах). По речным долинам — дубово-липовые леса. Сохранились волк, бурый медведь, лисица, лось, рысь, бобр, крот и др. Боровая и водоплавающая птица.
 - В лесах 1240 видов различных растений, из них 6 занесены в Красную Книгу, более 200 видов - редкие

Полезные ископаемые

- Ресурсы: [торф](#), [глина](#), [строительный камень](#), [известняки](#), стекольные и силикатные [пески](#), [минеральные источники](#).

Карта полезных ископаемых Республики Марий Эл





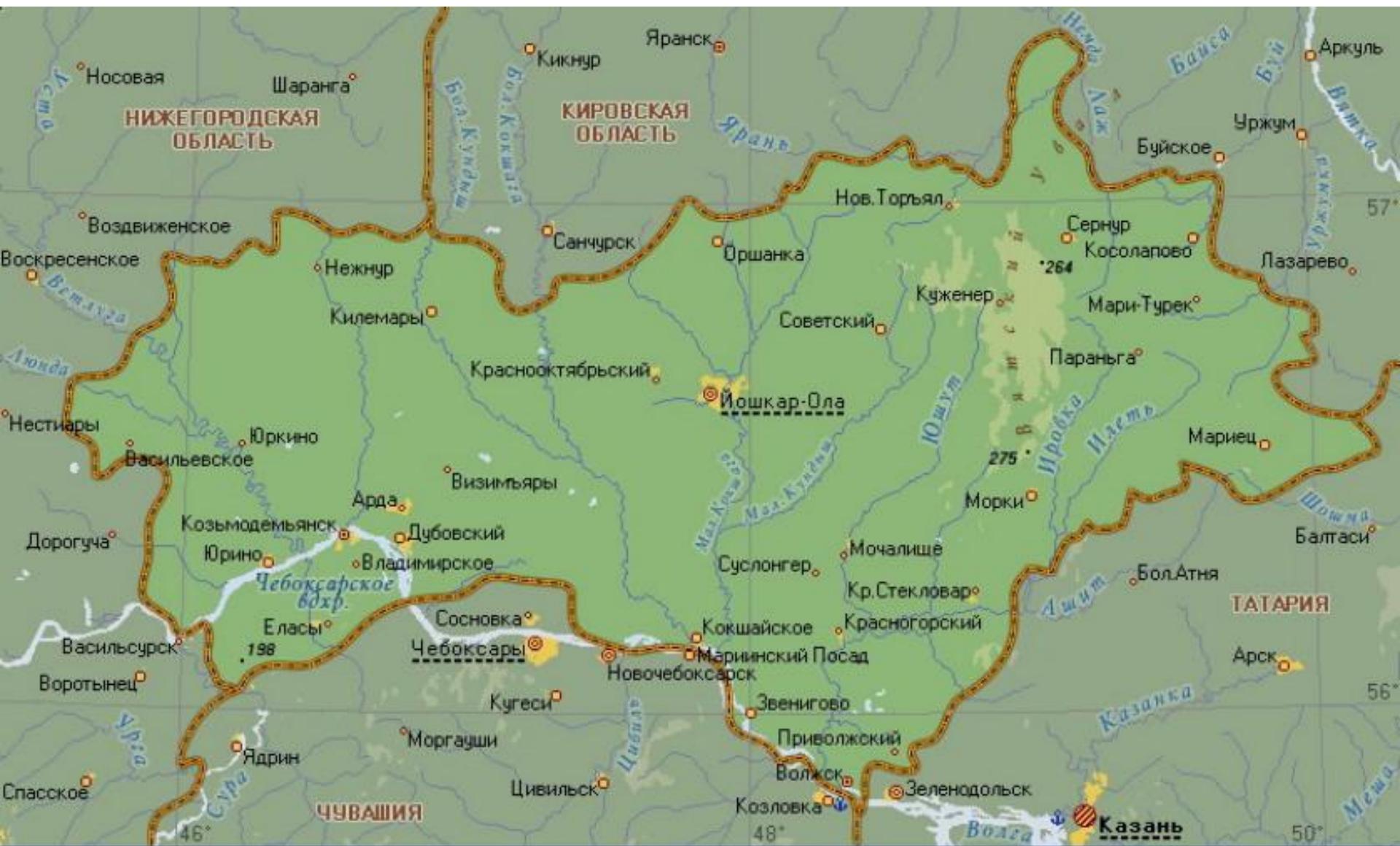
- Всего месторождений
- в т.ч. в распределенном фонде недр
- в т.ч. разрабатываемых

Наиболее крупными и известными реками являются Волга, Ветлуга, Большая Кокшага, Илеть, Малая Кокшага, Сундырь, Большой Кундыш, Рутка, Малый Кундыш, Юшут, Немда, Студенка, Юронга, Сура, Люнда, Арда, Нолька, Петьялка, Ировка, Лаж, Буй, Толмань и др.

Протяженность рек на территории республики:

- Волга – 155 км.
- Ветлуга – 115 км.
- Рутка – 124 км.
- Б.Кокшага – 158 км.
- М.Кокшага – 212 км.
- Илеть – 190 км.
- Сура – 30 км.

В Республике Марий Эл насчитывается более 600 озер, причем свыше 200 из них являются крупными.



МАРИЙСКАЯ РЕСПУБЛИКА (МАРИЙ ЭЛ)