

география, 8 класс

Урок № 62

тема: Стихийные природные явления и меры борьбы с ними. Значение научного прогнозирования экологических ситуаций.

Цель урока:

- 1) Сформировать знания о закономерностях возникновения и проявления неблагоприятных и опасных явлений природы и мероприятиях по их предупреждению и предотвращению;
- 2) Развивать умение логически мыслить;
- 3) Воспитывать стремление к познанию экологических проблема.

Проблемное обучение

Каспийское море



*Каспийское море —
самое большое озеро
на Земле,
расположенное на
стыке Европы и Азии,
называемое морем
из-за его размеров.*

Почему последнее время наблюдается подъём уровня Каспийского моря? Оказывается таяние ледников в горах в связи с повышением температуры планетарного масштаба повлекло повышение стока рек бассейна Каспия



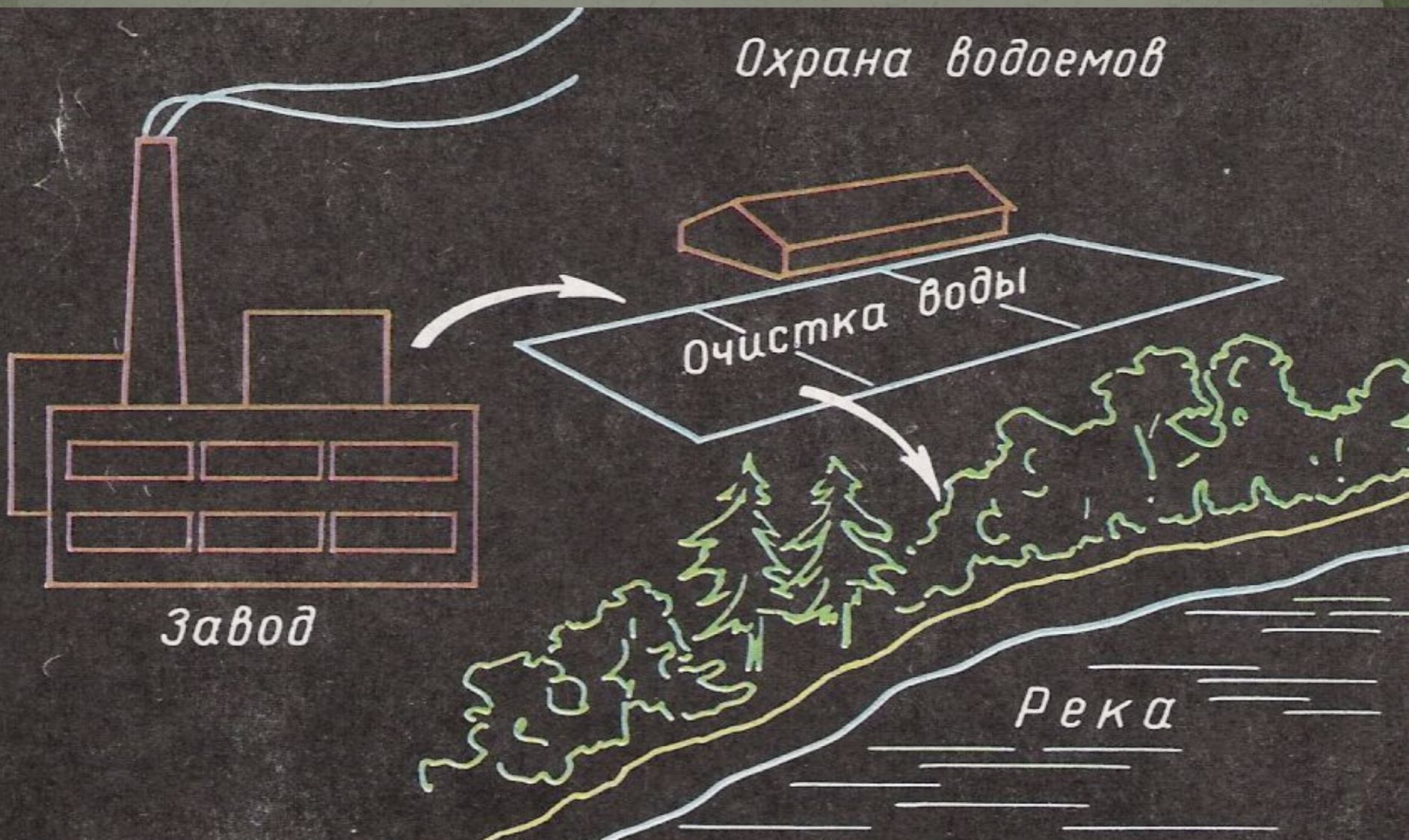
Доклад Вальд Виолетта

- . Семипалатинский полигон – с 1948 по 1964 – наземные испытания ядерного оружия,
- . с 1964 по 1989 – подземные)
- . Инициатор движения Невада- Семипалатинск известный казахстанский писатель Олжас Сулейменов
- . Испытания нанесли огромный вред здоровью жителей региона, в колодцах исчезла вода, на тысячелетия вперед степные просторы выведены из пользования человеком
- . Сейчас полигон закрыт

1. Экологические проблемы

Павлодарская область

доклад Нургалиева Аделина , Еркен



Кроссворд 1. Стихийные бедствия

- Грязе каменный поток
- Воронкообразное отверстие вулкана
- Снежный вал
- Жаркий , сухой ветер в степной части Евразии
- Река на которой расположена столица Казахстана
- Горячая струя пара и воды вырывающаяся из недр земли
- Волна возникающая в океане при подводных землетрясениях
- Выступающая. крайняя точка материка
- Самая высокая гора
- Звездное ...
- «Хвостатая звезда»
- «Американский» смерч
- Космическое тело малых размеров
- Буря в море
- В шахте происходит..... породы
- Легкий морской ветер дважды меняющий направление
- Бывает лечебная....

к	р	а	т	е	р			
л	а	в	и	н	а			
	с	у	х	о	в	е	и	
	и	ш	и	м				
	г	е	й	з	е	р		
	ц	у	н	а	м	и		
		м	ы	с				
	э	в	е	р	е	с	т	
		н	е	б	о			
	к	о	м	е	т	а		
т	о	р	н	а	д	о		
	с	т	с	г	р	о	и	д
		ш	т	о	р	м		
	о	б	в	а	л			
	б	р	и	з				
	г	р	я	з	ь			

*стихийные
природные
явления –
неожиданные,
тяжелые по своим
последствиям
нарушения
нормального хода
природного
процесса; изучение
этого есть цель
нашего урока*

АКТИВНОСТЬ



Вулканы

Ключевская сопка
Кракатау Вулканы
Исландии вызывают
увеличение
загрязнения
воздушного бассейна
и теплового баланса
планеты

Уменьшение площади ледников



- Таяние ледников вызывает различные природные катаклизмы

Эндогенные процессы: (Землетрясения и вулканизм, цунами создающие рельеф) высокие горы в Казахстане формируются до сих пор – *сейсмичные зоны*; землетрясения в 1887 и 1911 г. в Алматы;

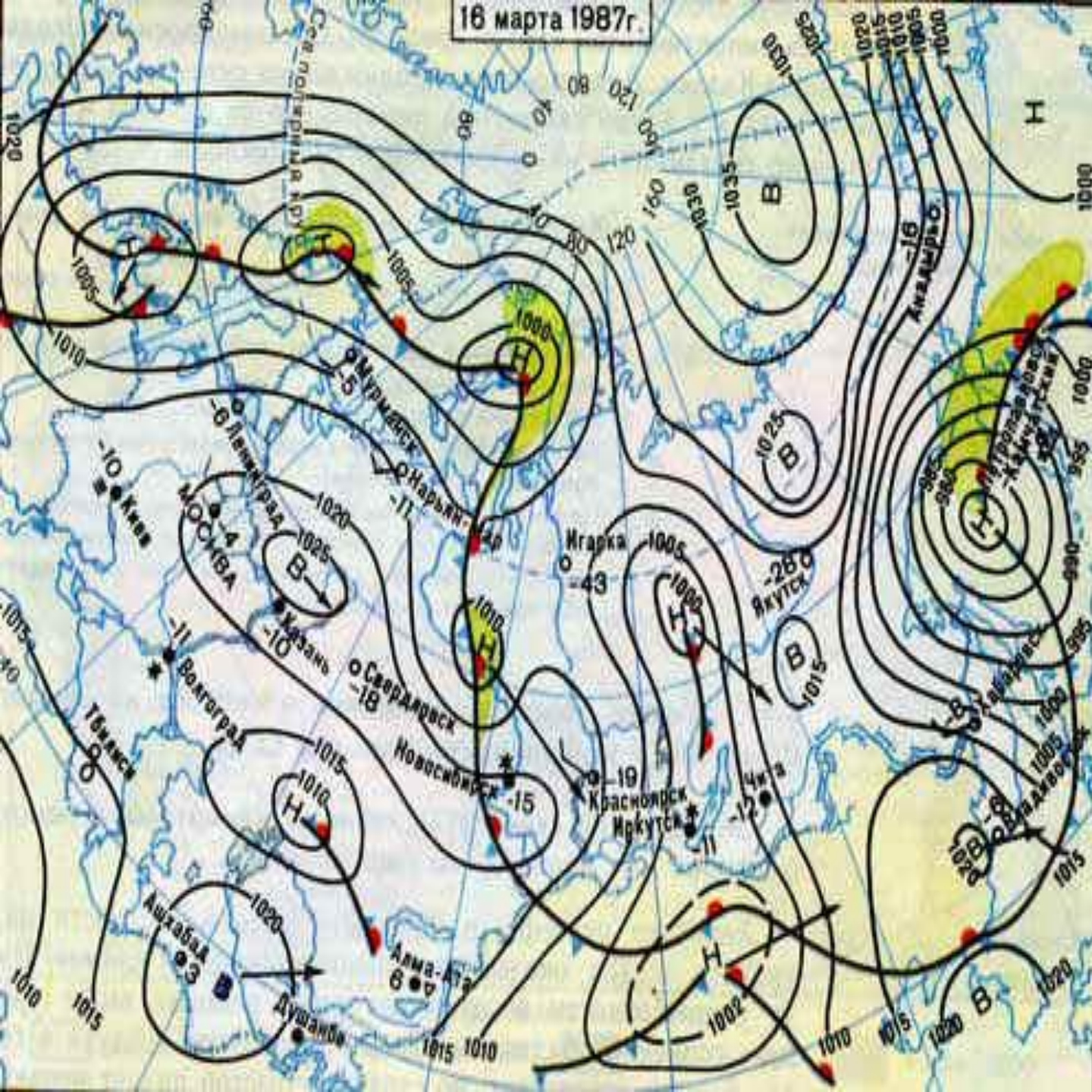
Институт сейсмологии НАН

экзогенные (сель, буря, суховеи и др.) эрозийные процессы разрушающие формы рельефа

экзогенные процессы – природные и антропогенные; сель в 1921 г. в Алма-Ате, в 1963 г. в районе города Иссык, в 1973 г. – в урочище Медеу, в 1977 г. в ущелье Большой Алматинки; плотина в Медеу, сигнальные установки о селях; *снежные лавины*; *суховеи* наносят вред посевам; *бури* разрушают дома, линии электропередач, пути сообщения, посева)

Прогнозирование стихийных бедствий

(метеопрогноз, метеостанции, космические исследования тропосферы; сейсмостойкие здания; учет природных особенностей при строительстве населенных пунктов; цикличность природных явлений)



Метео
прогноз,
метеостан
ции по
всему
земному
шару

Методы изучения природы

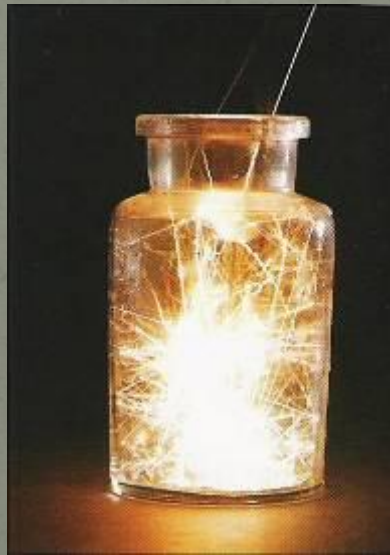
1.

Наблюдение



2.

Эксперимент



3.Измерение



Современное оборудование

ОКЕАНОГРАФ






Средний годовой расход воды
Иртыша
составляет 919 кубических
метров
в секунду, а общее количество
воды проносимой рекой за год,
равно 29 кубических
километров.



Экологическая катастрофа

На протяжении 618 километров Иртыш протекает по китайской территории. Сейчас в этом районе китайские власти начинают строительство ирригационного канала Черный Иртыш-Карамай длиной более 300 км и шириной 22 метра. Он будет забирать 20 % годового стока Черного Иртыша, что может привести к резкому обмелению Иртыша. Это грозит серьёзной экологической катастрофой для громадных районов. Название Черный Иртыш река носит до впадения в озеро Зайсан. Зайсан хотя и большое, но сравнительно мелководное озеро. По дну прослеживается след Иртыша в виде подводного рва. Выходя из озера, река Ертыс получает своё настоящее имя.



Вывод: Значительные трудности в жизни и деятельности человека связаны со стихийными природными явлениями – это тяжелые по своим последствиям нарушения нормального хода природного процесса. Необходимо научиться прогнозировать стихийные бедствия, чтобы избежать тяжелых потерь .