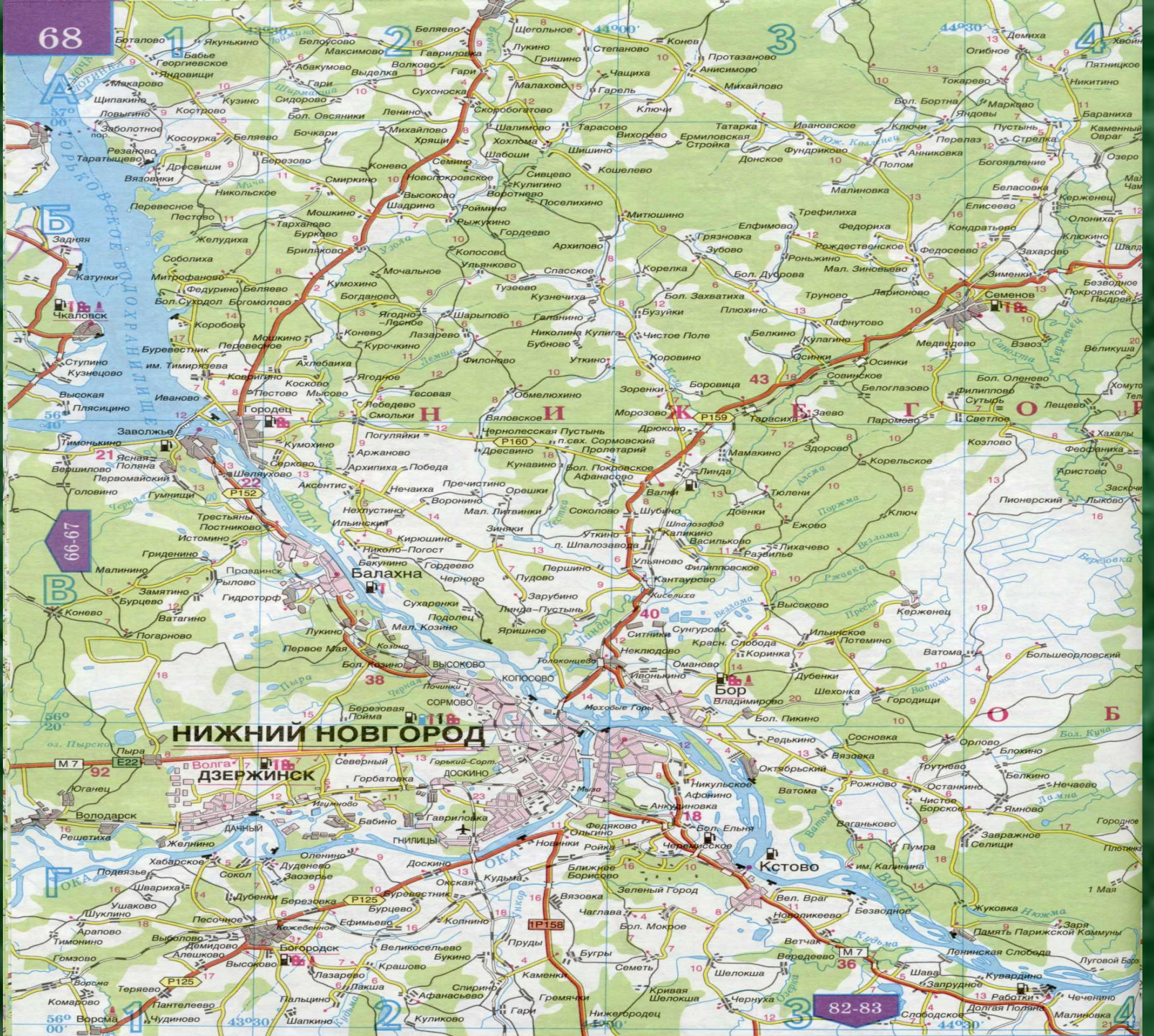


*Растительность
в Лысковского
района
Нижегородской
области*



- Богата природа Нижегородского края. Климат, рельеф, почвы определяют разнообразие растительного края. На сравнительно небольшой территории сходятся разные природные зоны: степь и широколиственные леса, смешанные леса и тайга.



НИЖНИЙ НОВГОРОД

ДЗЕРЖИНСК

КСТОВО

БОГОРОДСК

БОР

82-83

66-67

56°00'

43°30'

44°30'

1

2

3

4

56°20'

56°00'

44°30'

56°00'

43°30'

44°30'

1

2

3

4

56°20'

56°00'

44°30'

56°00'

43°30'

44°30'

- Природа области сохранила следы далёкого прошлого - влияние ледникового периода: в северных районах «осколок тундровой флоры»- заросли карликовой берёзки.
- В сосновом районе встречается тундровый кустарничек водяника чёрная, а на севере в пихтово – еловых лесах наблюдаются элементы дубрав (преобладают травы сныть, подмаренник, медуница, ландыш)

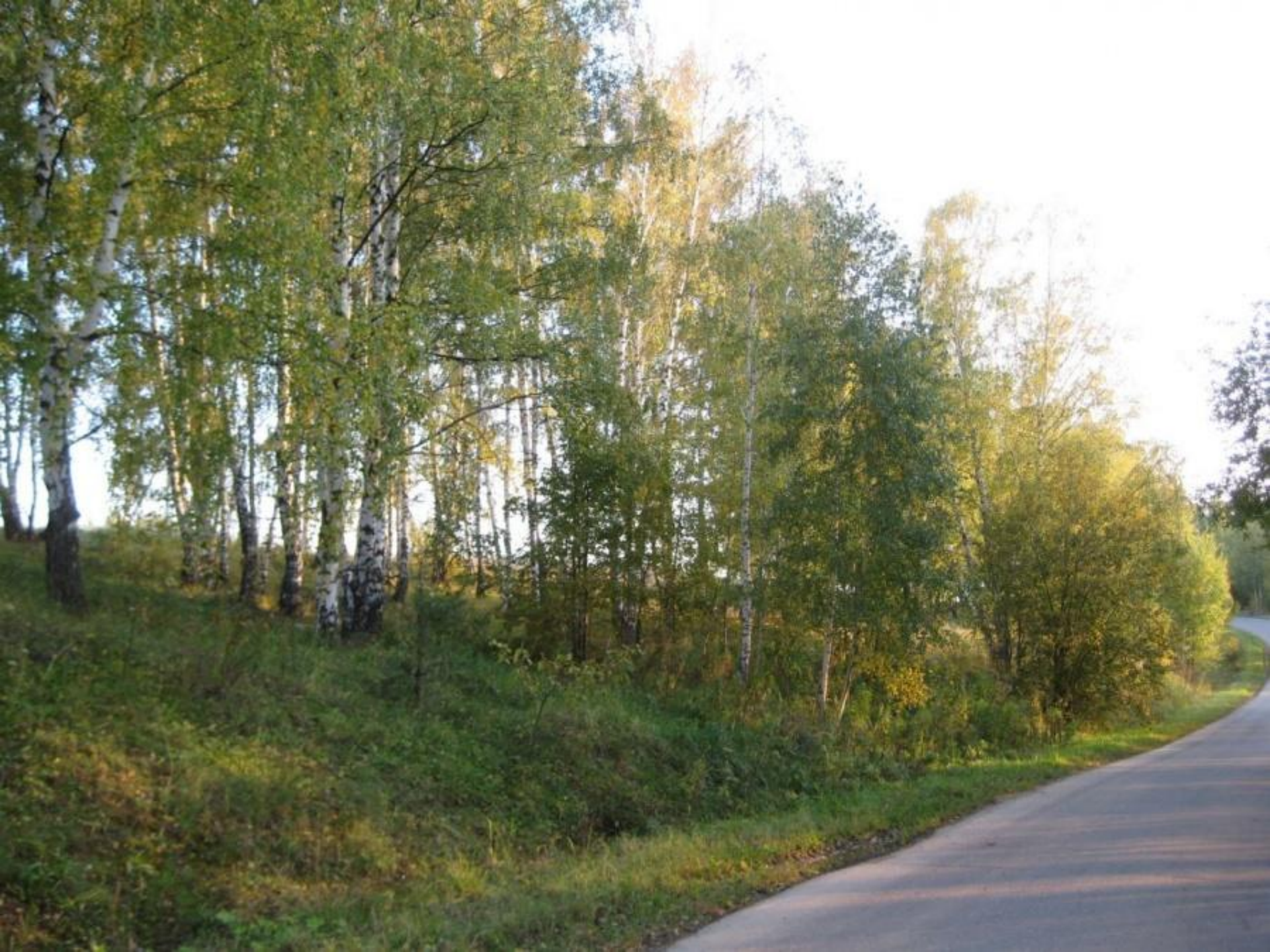


На территории области выражены три природные зоны:

- ✓ зона хвойных лесов, или тайги, с подзонами южной тайги и смешанных лесов;
- ✓ зона широколиственных лесов (дубрав);
- ✓ степная зона в виде лесостепной подзоны и подзоны луговых степей.



Все растения области,
образующие
растительный покров,
формируют флору



На севере Нижегородской области расположены южнотаёжные леса, которые состоят из еловых и пихтово-еловых лесов

- По краю ельников встречаются липа, рябина, орешник, много ягодных кустарников, немало трав.



- Большие площади в растительном покрове занимают луга. В лесном Заволжье луга болотистые , избыточно увлажнённые, а в Правобережье сухие с типчаком, лютиком, клевер.
- ❖ Человек использует луга под сенокос и пастбища.

